



# VANTAA



## Tammiston luonnonsuojelualue

Vantaa 2013

## Lähes menetetyn ajan kaikuja

Tammiston luonnonsuojelualueella on säilynyt kappale Suomesta lähes kokonaan kadonneista tammimetsistä. Tammi kasvaa täällä yhtenäisen levinneisyysalueensa pohjoisella äärilaidalla, ja Tammiston luontaisesti syntynyt tammimetsä onkin ainutlaatuinen koko Helsingin seudulla.

Tammiston metsä on turvapaikka monille erikoistuneille hyönteisille ja sienille, jotka ovat tammien vähettyä menettäneet elämänmahdollisuuksiaan muualla.



Kuva: Jarmo Honkanen

Tammi tarjoaa suojaa ja hyvinä terhovuosina yllin kyllin ravintoa myös oravan kaltaisille tuuville eläimille.

## Hallittu luonnonhoito monipuolistaa

Tammiston luontoa hoidetaan, jotta sen arvokkaat piirteet säilyvät. Tammiä ja lehtokasvillisuutta liikaa varjostavia puita poistetaan aika ajoin, kalliokedot ja niityt pidetään avoimina. Hoidettujen alojen vastapainoksi alueella on myös ikikuusikoita, joissa luonnonkulku saa edetä lähes omaan tahtiinsa.



Kuva: Jarmo Honkanen

Hoidettua pähkinäpensaslehtoa. Pähkinäpensaan rungot ovat ryppäänä kuin suuressa saratai heinätuppaassa. Kasvin vanha nimi onkin sarapuu.



Kuva: Jarmo Honkanen

Tammiston mäki, "lehtopuitten, kukkien ja lauluintujen asuinmetsä".

## Tammiston suojelun historiaa

Tammiston luonnon ainutlaatuisuus on tiedetty kauan. Kasvitieteen professori K. Linkola kirjoitti asiasta jo vuonna 1930 Pellervo-lehdessä muun muassa seuraavaa:

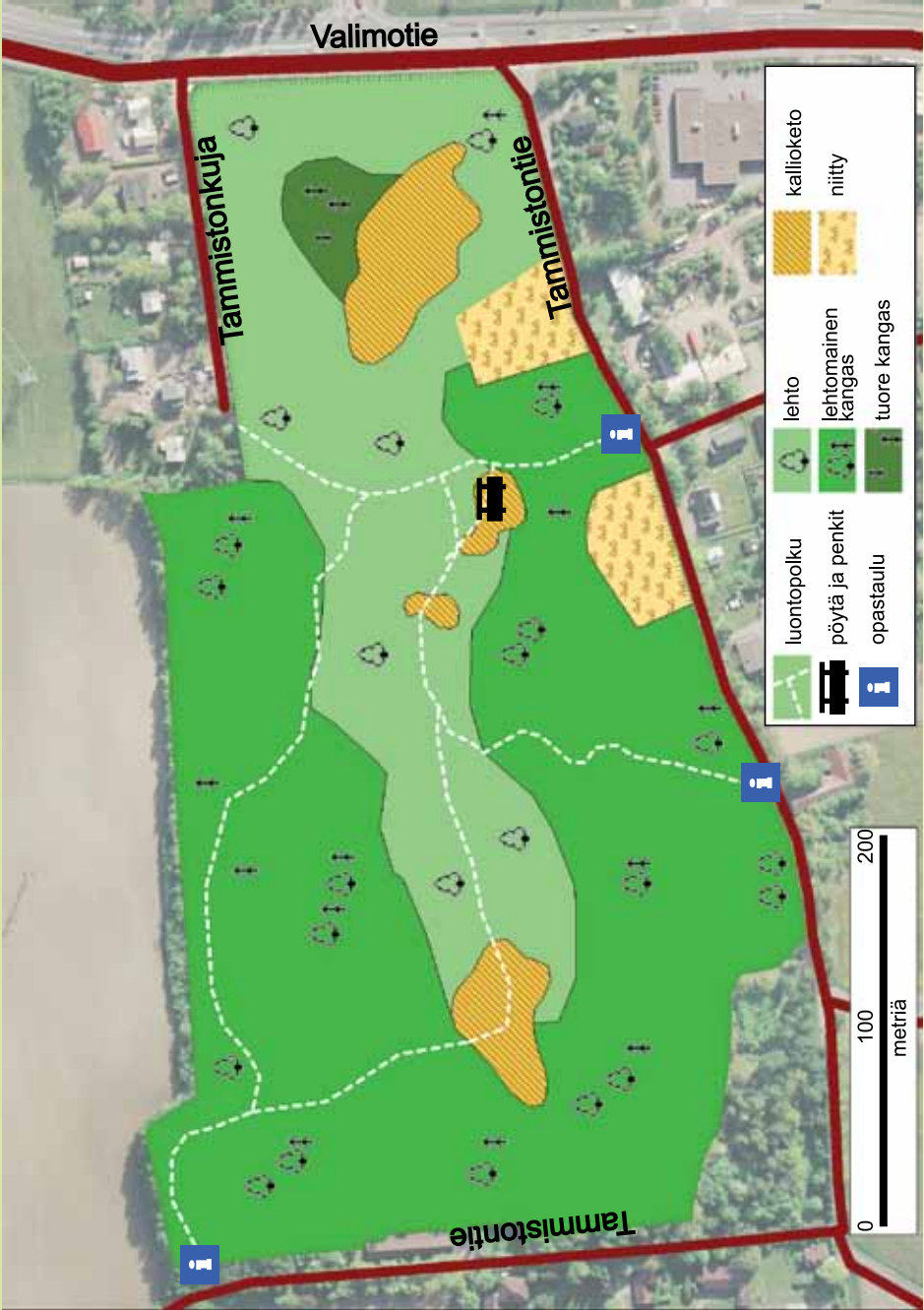
*"Hankkijan kasvinjalostuksen ahjolla, Tammiston jalostuslaitoksella, on ylen ihana olinsija. Vesien kauneutta ei tosin paljolti ole, vähäinen Vantaanjoki vain, mutta muuta luonnonkauneutta on sitä runsaammin mitoin. Silmänvihdykettä on sekä pelto-alueuksien että metsäluonnon ihailijalle. Vielä enemmän on sille, joka osaa ihastella kumpiakkin. Etelän ilmoja kohti levittäikse Tammiston sileät, salaojaiset pellot, jatkuen kauas laajoina viljelystasanteina. Pohjoisen puolella ylenee heti peltojen reunasta metsäinen, kaunis mäki, lehtopuitten, kukkien ja lauluintujen asuinmetsä.*

*Lintumaailma on Tammiston mäessä melkein pä kasvirehevyyden veroinen.*

*Sen laulun paljoutta ja niiden sävelten suloa, jotka tässä mäessä keväisin ja alkukesästä ilmoille kajahtavat, ei kukaan ole mitannut eikä pysty mittaamaan eikä kuvaamaan. Lukemattomat peipot, monet kultarinnat, punasiipirastaat, kertut, tynnyrilinnut, lepälinnut ja lukuisat muut virittävät siellä sävelensä kauniin luonnon kunniaksi."*

**Linkola, K. 1930: Hankkijan Tammisto luonnonsuojelun harrastajana. - Pellervo, 31. vuosikerta, s. 298-300.**

Linkola, K. 1930: Hankkijan Tammisto luonnonsuojelun harrastajana. - Pellervo, 31.vuosikerta, s. 298-300 Tammisto oli ollut yksityinen suojelualue vuodesta 1916 alkaen, kunnes se rauhoitettiin luonnonsuojelulain nojalla vuonna 1946 erityisesti alueen tammia kasvavan jalopuumetsikön ja pähkinäpensaslehdon suojelemiseksi. Ne ovat molemmat lailla suojeltuja luontotyyppisiä ja kattavat merkittävän osan Tammiston lehdoista ja lehtomaisen kannan alasta.



## Reheviä lehtoja, paahteisia ketoja

Tammiston mäen alarinteiden multavassa lehtomaassa kasvaa paljon ruohoja ja heiniä. Ylempänä rinteillä lehto vaihtuu kangasmaaksi ja kenttäkerroksen valtalajiksi tulee mustikka. Puuston perusteella lehtoa ja kangasta ei voisi erottaa, sillä iso osa Tammiston kuusimetsästäkin on lehtoa.

Kallioiden laella on paahteisia ja puuttomia ketoalueita, joilta löytyy monia ajoittaiseen kuivuuteen sopeutuneita kasveja. Ketojen tyyppisiä lajeja ovat esimerkiksi keto-orvokki, joka kukkii ja siementää jo alkukesällä ennen kesän kuivuutta, ja isomaksaruoho, joka selviää kuivuusjaksojen yli paksujen lehtiensä vesivarastojen turvin.



Kuva: Jarmo Honkanen

Keto-orvokki on Tammiston kallioke-tojen kausikukkainen ruohokasvi.

## Lintujen laulumetsä

Tammiston metsä on vielä nykyäänkin arvokas lintualue, jonka pesimälinnusto on poikkeuksellisen tiheä parimäärän noustessa parhaimmillaan 140:een. Yli 30 pesivän lajin joukossa ovat muun muassa laulurastas, mustarastas, talitiainen, peippo, sepelkyyhky, uuttukyyhky, kultarinta ja mustapääkerttu.

Lintuja on eniten pesimäaikaan, mutta nähtävää riittää myös syksyisin ja talvisin. Talvehtivien pesimälintujen ohella metsässä on muitakin siellä ympäri vuoden liikkuvia lajeja, kuten pikkutikka, palokärki, kuusitiainen ja kanahaukka, jotka eivät ainakaan toistaiseksi pesi Tammistossa. Talvisin alueelle voi vaeltaa valkoselkätikkoja ja pohjantikkoja.



Kuva: Jaakko Vähämäki

Pirteän kuusitiaisen voi nähdä Tammistossa kaikkina vuodenaikoina.

## Mahtava tammi ja pieni perhonen

Tammet ovat pitkäikäisiä ja voivat elää tuhatvuotiaiksi. Tammiston vanhimmat puut ovat yli 300-vuotiaita. Tammi on ollut monessa kulttuurissa myyttinen puu. Kansalliseepoksessamme Kalevalassa kerrotaan Isosta tammesta, joka oli jättimäinen, koko taivaan peittävä maailmanpuu. Kelttien mytologiassa tammi oli puolestaan taivaaseen ulottuva puu, joka yhdisti näkyvän ja näkymättömän maailman.

Monenkirjava joukko muita lajeja käyttää

hyväkseen tammia niiden pitkän elämän aikana. Lukuisat hyönteistoukat syövät tammen silmuja, kukkia ja lehtiä sekä kalvavat tammen puuainesta.



Kuva: Jaakko Vähämäki

Jäkälätammiyökkösen siipien kärkiväli voi olla lähes 5 senttimetriä. Kauniin valkoisen, mustan ja vihreän kirjavat aikuiset lentävät elokuun loppupuolelta lokakuulle.



Kuva: Jarmo Honkanen

Mahtava tammi on ollut monessa kulttuurissa puiden kuningas.

Tammistossa yleinen jäkälätammiyökkönen on täysin tammesta riippuvainen perhonen. Keväällä kuoriutuvat toukat syövät ensin tammen silmuja ja siirtyvät sitten kukkiin ja lehtiin. Syötyään kyllikseen toukat hakeutuvat pintamaahan tammen juurien lomaan ja koteloituvat sinne.

Aikuiset perhoset ilmestyvät saman kesän lopulla. Vielä ennen pakkasten tuloa perhosten on löydettävä kumppani ja lisääntyttävä, sillä vain munat talvehtivat.

## Kuollut puu on täynnä elämää

Elävän puun kaarna ja kasvin erittämät kemialliset yhdisteet ovat tehokas suoja hyönteisiä ja sieniä vastaan. Kun puun elinvoima heikkenee vanhuuden, huonon sään tai muun syyn takia, hyönteiset ja sienet lopulta murtavat puun suojauksen.

Kuolleeseen puunrunkoon muotoutuu monisäikeinen ravintoverkko, jossa on bakteereja, erilaisia sieniä, sienirihmastoja ja puuainesta syöviä hyönteisiä sekä niitä saalistavia petohyönteisiä. Kaikki rungossa elävät hyönteiset ovat puolestaan tikkojen ja muiden hyönteissyöjiä ravintoa. Lahoavan puun rungolla kasvaa jäkäliä ja sammalia.

Lahoava puu on kaikille sen asukkaille vain väliaikainen asuinpaikka. Rungon lahoamisen edetessä sillä elävät lajit vaihtuvat moneen kertaan hyödyntäen rungon solukoihin puun eläessä varastoituneita ravinteita. Lopulta runko sulautuu osaksi metsänpohjaa, josta kymmeniä tai satoja vuosia aikaisemmin oli itänyt pieni siemen, josta versonut ja kasvanut puu oli oman aikansa menestyjänä vallannut paikkansa auringossa.

Kaatonut tammen runko on vielä lahoamisensa alkutaipaleella.



Kuva: Jarmo Honkanen

Rikkikääpiä tammen rungolla. Käävän ja puun yhteiselo voi kestää vuosikymmeniä.



Kuva: Jarmo Honkanen



pohjakartta-aineisto (c) Vantaan kaupunki



Kuva: Jarmo Honkanen

## Tammiston luonnonsuojelualue

Tammiston metsän pinta-ala on 15,3 hehtaaria, josta on rauhoitettu 13,5 hehtaaria.

Tammistoon perustettiin jo vuonna 1916 yksityinen suojelualue, joka rauhoitettiin vuonna 1946. Lisää tammimetsikköä ja pähkinäpensaslehtoa liitettiin suojelualueeseen vuonna 2003. Vantaan yleiskaavassa lähes koko Tammiston metsäalue on merkitty luonnonsuojelualueeksi.

Luonnonsuojelualueella on liikkuminen sallittua vain erikseen merkityillä luontopoluilla. Lemmikkieläinten irtipitäminen ja pyöräily ovat alueella kiellettyjä.

Luontopolku vie halki pähkinäpensaslehdon.

**Vantaan kaupungin ympäristökeskus**  
 Pakkalankuja 5  
 01510 Vantaa  
 puh. (09) 83911  
 www.vantaa.fi

Suunnittelu: Jarmo Honkanen ja Tina Kristiansson  
 Kannen kuva: Pekka Turtiainen  
 Teksti: Jarmo Honkanen  
 Taitto: Jarmo Honkanen ja Tarja Starast  
 Paino: Vantaan kaupungin paino  
 ISBN: 978-952-443-446-1