



# VANTAA



Vantaan kaupungin  
ympäristönsuojelumääräykset

Julkaisija	Vantaan kaupunki/Ympäristökeskus
Kannen kuva	"Rautaa rapakossa"/Saara Juopperi
Taitto	Tarja Starast
Paino	Vantaan kaupungin paino
Sarja	A2:2013
ISBN	978-952-443-435-5

# VANTAAN KAUPUNGIN YMPÄRISTÖNSUOJELU- MÄÄRÄYKSET

**Vantaan kaupunginvaltuusto on hyväksynyt  
määräykset 28.1.2013 § 38**

**Määräykset tulevat voimaan 1.3.2013**

# Sisällysluettelo

1 LUKU: YLEISET MÄÄRÄYKSET .....	3
1 § Soveltamisala ja tavoite .....	3
2 § Ympäristönsuojelumääräysten valvonta .....	3
3 § Määritelmää .....	4
2 LUKU: JÄTEVEDET.....	5
4 § Vesihuoltolaitoksen jätevesiviemäriverkostoon liittymättömien kiinteistöjen talousjätevesien käsittely tärkeillä pohjavesialueilla ja ranta-alueilla.....	5
5 § Talousjätevesien käsittely ja käsittelylaitteistojen sijoittaminen .....	6
6 § Kiinteistön jätevesijärjestelmää koskevat selvitys- ja selvilläolovelvollisuudet ...	7
7 § Ajoneuvojen, veneiden, koneiden ja vastaavien laitteiden pesu ja huolto .....	8
8 § Hevosten ja ponien ulkotarhat sekä ratsastuskentät .....	9
9 § Lannan luovutus .....	10
3 LUKU: VAARALLISET KEMIKAALIT.....	11
10 § Vaarallisten kemikaalien ja nestemäisten vaarallisten jätteiden varastointi sekä käsittely.....	11
11 § Öljy- ja polttoainesäiliöiden ja muiden kemikaalisäiliöiden määräaikaistarkastukset .....	12
12 § Käytöstä poistetun säiliön käsittely .....	13
4 LUKU: JÄTTEET .....	14
13 § Eräiden jätteiden hyödyntäminen maarakentamisessa .....	14
14 § Rakennusten julkisivujen ja muiden rakenteiden kunnostustöissä syntyvät jätteet .....	15
15 § Polttaminen ja savuhaittojen ehkäisy .....	15
16 § Lumen vastaanottoaikkojen sijoittaminen ja hoito .....	17
5 LUKU: PÖLYN, SAVUN JA HAJUJEN TORJUNTA .....	17
17 § Rakennusten julkisivujen ja muiden rakenteiden kunnostaminen .....	17
18 § Ilmoitusvelvollisuus rakennusten julkisivujen ja muiden rakenteiden kunnostustyöstä.....	18
19 § Rakennus- ja purkutyöt.....	19
20 § Tilapäinen murskaus ja louhinta .....	20
21 § Kulkuväylien ja pihojen ym. alueiden kunnossa- ja puhtaanapitotyöt.....	21
6 LUKU: MELUN JA TÄRINÄN TORJUNTA .....	21
22 § Tiedotusvelvollisuus .....	21
23 § Ilmoitusvelvollisuus erityisen häiritsevää melua tai tärinää aiheuttavasta toiminnasta .....	21
24 § Erityisen häiritsevä melu yöaikaan, sunnuntaisin ja yleisinä juhlapyhinä .....	24
7 LUKU: MUUT MÄÄRÄYKSET .....	24
25 § Yleinen velvollisuus antaa valvontaa varten tarpeellisia tietoja .....	24
26 § Seuraamukset ympäristönsuojelumääräysten rikkomisesta ja laiminlyönnistä .....	24
27 § Määräysten voimaantulo .....	25
LIITE 1: Kartta pohjavesialueista.....	26
LIITE 2: Suositus vaarallisten kemikaalien ja jätteiden säiliö- ja astiavarastoinnille Vantaalla .....	28

# 1 LUKU: YLEISET MÄÄRÄYKSET

## 1 § Soveltamisala ja tavoite

Ympäristönsuojelulain (86/2000) täytäntöön panemiseksi on Vantaan kaupungissa noudatettava näitä ympäristönsuojelumääräyksiä. Määräykset ovat voimassa koko kaupungin alueella, jollei jäljempänä toisin määrätä.

### *Lisätietoa*

*Ympäristönsuojelumääräysten tavoitteena on paikalliset olosuhteet huomioon ottaen ehkäistä ympäristön pilaantumista siten kuin ympäristönsuojelulain 19 §:ssä on säädetty.*

*Ympäristönsuojelumääräyksiä noudatetaan muiden kunnallisten määräysten ohella ja tarvittaessa niiden kanssa samanaikaisesti. Tällaisia määräyksiä ovat mm. Vantaan kaupungin rakennusjärjestys ja terveydensuojelujärjestys, pääkaupunkiseudun yleiset jätehuoltomääräykset (HSY) sekä asemakaavamääräykset. Säännöksistä noudatetaan parempaan ympäristönsuojelulliseen tulokseen tai tasoon johtavaa määräystä.*

## 2 § Ympäristönsuojelumääräysten valvonta

Määräysten noudattamista valvoo kunnan ympäristönsuojeluviranomainen, jona Vantaalla toimii Vantaan kaupungin ympäristölautakunta.

### 3 § Määritelmiä

Tärkeillä pohjavesialueilla tarkoitetaan liitteen 1 kartassa osoitettuja alueita.

Tärkeitä pohjavesialueita koskevia määräyksiä on noudatettava Päijänne-tunnelista 200 m ulottuvalla suojavyöhykkeen alueella.

Ranta-alueella tarkoitetaan aluetta, joka ulottuu 200 metrin päähän keskivedenkorkeuden mukaisesta rantaviivasta maalle päin.

*Uudenmaan elinkeino-, liikenne- ja ympäristökeskus vastaa pohjavesialueiden rajauksista ja mikäli rajaukset muuttuvat päivittämisen takia, päivittyvät alueet vastaavasti ympäristönsuojelumääräysten liitteisiin.*

*Päijänne-tunnelin suojaustarpeen huomioon ottamisesta on laadittu ohje 7.2.2001 Pääkaupunkiseudun Vesi Oy, Viatek Oy ja Vantaan kaupunki.*

## 2 LUKU: JÄTEVEDET

### **4 § Vesihuoltolaitoksen jätevesiviemäriverkostoon liittymättömien kiinteistöjen talousjätevesien käsittely tärkeillä pohjavesialueilla ja ranta-alueilla**

Tärkeillä pohjavesialueilla ja ranta-alueilla talousjätevedet on ensisijaisesti käsiteltävä menetelmällä, jonka puhdistusteho täyttää ympäristösuojelulain (86/2000) 27c §:n nojalla annetun valtioneuvoston asetuksen (209/2011) 4 §:n mukaisen ohjeellisen puhdistustason. Mikäli jätevedet käsitellään valtioneuvoston asetuksen (209/2011) 3 §:n vähimmäisvaatimuksen mukaan, on käsitellyt jätevedet johdettava pohjavesialueen ja/tai ranta-alueen ulkopuolelle.

Tärkeillä pohjavesialueilla kaikkien talousjätevesien puhdistaminen maahanimeyttämössä on kielletty.

Jäteveden käsittelyjärjestelmän on oltava tiivis niin, että jätevesiä ei pääse missään vaiheessa imeytymään pohjavesialueen maaperään. Maasuodattamon rakentamisen edellytyksenä on tiivis pohjarakenne. Käymäläjätevesiä sisältävät talousvedet on puhdistettunakin johdettava pohjavesialueen ulkopuolelle.

## 5 § Talousjätevesien käsittely ja käsittelylaitteistojen sijoittaminen

Vesikäymälän jätevesien käsittely maahanimeyttämössä on kielletty.

Talousjätevesien käsittelylaitteistojen ja käsiteltyjen talousjätevesien purkupaikka on kiinteistöllä sijoitettava riittävän suojaetäisyyden päähän vedenottamosta, purosta, joesta, lammesta, järvestä, lähteestä, kaivosta ja naapurikiinteistön rajasta.

Suositus vähimmäissuojaetäisyyksiksi:

	Vähimmäisetäisyys
Talousvesikaivo, maalämpökaivo (maastosta ja maaperästä riippuen)	20-50 m
Puro, joki, lampi, järvi, lähde	30-40 m vähäiset saunavedet: 10 m
Tie, tontin raja tai oja	5 m
<b>Suojakerros ylimmän pohjavesitason yläpuolella</b>	
Maahanimeyttämössä	1 m
Maasuodattamossa	0,5 m

Lisäksi tulee ottaa huomioon tiedossa olevien jokien tulvista aiheutuvien ylivesitasojen (HW) korkeus siten, että käsittelyjärjestelmät sijoitetaan 0,5 m ylivesitason yläpuolelle.



### *Suosituksia*

*Haja-asutusalueilla uudiskohteissa viemäröinti suositellaan järjestettäväksi kiinteistöllä siten, että pesu- ja käymälävesien sekä erillis- että yhteiskäsittelyratkaisut ovat mahdollisia.*

*Vesihuoltolaitoksen toiminta-alueen ulkopuolellakin ensisijaisena tavoitteena Vantaalla on liittyminen viemäriverkostoon.*

### *Lisätietoa*

*Kiinteistöjen tulee vesihuoltolaitoksen toiminta-alueella vesihuoltolain (119/2001) mukaisesti liittyä vesihuoltolaitoksen jätevesiviemäriverkostoon.*

*Vesikäymälän jätevedet sekä muut talousjätevedet on käsiteltävä ennen niiden johtamista maahan, vesistöön, tai noroon siten, että jätevesien puhdistus vastaa vähintään valtioneuvoston asetuksessa (209/2011) tarkoitettujen puhdistustoimien tehoa.*

## **6 § Kiinteistön jätevesijärjestelmää koskevat selvitys- ja selvilläolovelvollisuudet**

Kiinteistön omistajan on oltava selvillä järjestelmien rakenteesta, kunnosta ja huollosta samoin kuin säiliöiden tyhjennyksistä. Todisteelliset selvitykset jätevesijärjestelmän kuntotarkastuksista, huolloista ja muista toimenpiteistä on säilytettävä. Tositteet umpi- ja saostussäiliöiden tyhjennyksistä on säilytettävä kolmelta edelliseltä vuodelta ja pyydettyä esitettävä valvontaviranomaiselle.

### *Lisätietoa*

*Jätevesijärjestelmää koskevista selvityksistä on säädetty talousjätevesien käsittelystä annetun valtioneuvoston asetuksen (209/2011) 5 §:ssä ja asetuksen liitteissä. Kiinteistöllä on oltava jätevesijärjestelmän käyttö- ja huolto-ohjeet, joiden sisältövaatimukset on esitetty asetuksen liitteessä 2.*

*Käytöstä poistetut jätevesikaivot tulee poistaa maaperästä tai asianmukaisesti puhdistaa ja täyttää ne puhtaalla maalla (Vantaan kaupungin terveydensuojelujärjestys).*

## **7 § Ajoneuvojen, veneiden, koneiden ja vastaavien laitteiden pesu ja huolto**

Ajoneuvojen, veneiden, koneiden ja vastaavien laitteiden pesussa on noudatettava seuraavia säännöksiä:

Pesuedet on johdettava jätevesiviemäriin hiekan- ja öljyne-rotuskaivon kautta, mikäli

1. pesussa käytetään *hiilivetyliuotinta sisältäviä pesuaineita* tai
2. pesu on *ammattimaista* tai siihen verrattavaa usein toistuvaa.

Pesussa syntyviä jätevesiä ei saa johtaa puhdistamattomina suoraan vesistöön. Ajoneuvojen, koneiden ja laitteiden pesu ja huolto on kielletty katu- tai tiealueella ja muilla yleisessä käytössä olevilla alueilla.

### *Suositus*

*Tärkeillä pohjavesialueilla kaikki pesuvedet tulee mahdollisuuksien mukaan johtaa hiekan- ja öljyerotuskaivon kautta yleiseen jätevesiviemäriin tai muuhun hyväksytyyn jätevesien puhdistusjärjestelmään.*

*Tärkeillä pohjavesialueilla ei työkoneita tule pestä eikä huoltaa työmaa-alueilla.*

## **8 § Hevosten ja ponien ulkotarhat sekä ratsastuskentät**

Lanta on siivottava ulkotarhoista ja ratsastuskentiltä lantalaan säännöllisesti, vähintään keväällä ja syksyllä. Ulkotarhojen ja ratsastuskenttien pintamaa on uusittava tarpeen mukaan. Ulkotarhalla tarkoitetaan hevosten tai ponien läpi vuoden päivittäin käyttämiä, yleensä kasvipeitteettömiä jaloittelu-alueita.

Ulkotarhat ja ratsastuskentät tulee vesien pilaantumisen ehkäisemiseksi sijoittaa riittävän etäälle purosta, joesta, lamesta, järvestä, valtaojista sekä talousveden hankintaan käytettävistä kaivoista ja lähteistä. Tarvittavan suojavyöhykkeen leveys riippuu eläinmäärästä, ulkotarhan pinta-alasta, hevosten ja ponien päivittäisestä ulkoiluajasta, maaston korkeus-suhteista sekä maalajista. Ulkotarhaa ei saa sijoittaa rinteseen, joka viettää puroon, jokeen, lampeen, järveen tai valtaojaan, ellei rinteen ja vesiuoman välille ole mahdollista jättää riittävää suojavyöhykettä, eikä tulva-alueelle.

Suositus vähimmäisetäisyyksiksi:

Valtaoja	20 m
Puro, joki, lampi, järvi, kaivo tai lähde	30 - 100 m

## 9 § Lannan luovutus

Lannan luovutuksesta tulee olla kirjallinen sopimus tai tosite, joka tulee esittää ympäristönsuojeluviranomaiselle pyydettyessä.

### *Lisätietoja*

*Kunnallisia määräyksiä eläintenpidosta annetaan lisäksi Vantaan terveydensuojelunsuojelujärjestyksessä.*

*Valtioneuvoston asetus maataloudesta peräisin olevien nitraattien vesiin pääsyn rajoittamisesta ns. nitraattiasetus (931/2000)*

*Lantaa ei saa lannoitevalmistelain (539/2006) mukaisesti myydä tai luovuttaa ilman Elintarviketurvallisuusviraston hyväksyntää.*

*Hevostallien ympäristönsuojeluohjeita:*

- Hevostallien ympäristönsuojeluohje (Ympäristöministeriön moniste 121, 2003)*
- Kotieläintalouden ympäristönsuojeluohjeesta (Ympäristöministeriö 29.6.2009)*
- Tallin ympäristöopas 2009 (Vantaan kaupungin ympäristökeskus)*

## 3 LUKU: VAARALLISET KEMIKAALIT

### 10 § Vaarallisten kemikaalien ja nestemäisten vaarallisten jätteiden varastointi sekä käsittely

Kemikaalien ja nestemäisten vaarallisten jätteiden varastointi ja käsittely tulee järjestää kiinteistöllä siten, että niiden pääsy maaperään, pintaveteen, pohjaveteen ja muuhun ympäristöön on estetty.

Suosituksat vaarallisten kemikaalien asianmukaisesta varastoinnista on näiden määräysten liitteenä (liite 2).

#### *Lisätietoja*

*Kemikaalien käsittelystä ja varastoinnista säädetään laissa vaarallisten kemikaalien ja räjähteiden käsittelyn turvallisuudesta (390/2005) ja asetuksessa vaarallisten kemikaalien käsittelyn ja varastoinnin valvonnasta (855/2012). Liitteessä olevat suositukset eivät koske laitoksia, joiden kemikaalien käsittely ja varastointi ylittää asetuksessa 59/1999 määritellyn ilmoitus- tai lupavelvollisuusrajan.*

*Vaarallisten jätteiden pakkaamisesta, merkitsemisestä ja jätteistä annettavista tiedoista on säädetty valtioneuvoston asetuksessa jätteistä (179/2012).*

*Tarvittaessa kemikaalien varastoinnista ja käsittelystä voidaan antaa suosituksia vastaavia määräyksiä ympäristönsuojelulain 85 §:n mukaisesti.*

## 11 § Öljy- ja polttoainesäiliöiden ja muiden kemikaalisäiliöiden määräaikaistarkastukset

Säiliön haltijan tai omistajan on tarkastutettava muulla kuin tärkeällä pohjavesialueella sijaitseva käytössä oleva maanalainen öljy-, polttoaine- ja muu kemikaalisäiliö ensimmäisen kerran 15 vuoden kuluessa säiliön käyttöönotosta, toisen kerran 10 vuoden kuluessa edellisestä tarkastuksesta ja kolmannen kerran sekä siitä eteenpäin 5 vuoden kuluessa edellisestä tarkastuksesta, ellei säiliön kuntoluokituksen vuoksi ole tarpeen tehdä tarkastusta useammin.

Säiliön haltijan tai omistajan on tarkastutettava tärkeällä pohjavesialueella sijaitseva maanpäällinen öljy-, polttoaine- ja muu kemikaalisäiliö sekä maanalainen polttoaine- tai muu kemikaalisäiliö ensimmäisen kerran 10 vuoden kuluessa säiliön käyttöönotosta ja toisen kerran 5 vuoden kuluessa edellisestä tarkastuksesta sekä siitä eteenpäin 5 vuoden välein, ellei säiliön kuntoluokituksen vuoksi on tarpeen tehdä tarkastusta useammin.

Tarkastuksesta on laadittava tarkastuspöytäkirja, joka on säilytettävä ja joka on pyydettyessä esitettävä valvontaviranomaiselle. Tarkastuksen saa suorittaa vain Turvallisuus- ja kemikaaliviraston päteväksi arvioima tarkastaja.

## 12 § Käytöstä poistetun säiliön käsittely

Säiliön omistajan tai haltijan on poistettava maanalainen käytöstä poistettu öljy-, polttoaine- tai muu kemikaalisäiliö putkistoineen ja puhdistutettava ne ennen poistamista. Todistus puhdistuksesta on säilytettävä mahdollista tarkastusta varten. Puhdistuksen suorittajalla on oltava tehtävän edellyttämä ammattitaito.

Säiliötä ei tarvitse poistaa, mikäli se on ennen 1.6.2006 asianmukaisesti puhdistettu ja täytetty hiekalla tai muulla hyväksyttävällä aineella. Säiliöiden täyttö- ja ilmaputket on kuitenkin poistettava.

Ympäristölautakunta voi yksittäistapauksissa kirjallisesta hakemuksesta myöntää poikkeuksen velvollisuudesta poistaa käytöstä poistettu maanalainen säiliö, mikäli poistaminen on teknisesti vaikeaa tai siitä aiheutuu kohtuutonta vahinkoa muulle omaisuudelle.

Kiinteistön haltijan vaihtuessa on haltijan annettava tieto maassa olevasta säiliöstä uudelle haltijalle.

### *Lisätietoja*

*Mikäli säiliön poistamisen yhteydessä havaitaan, että maahan tai pohjaveteen on päässyt ainetta joka saattaa aiheuttaa pilaantumista, on aiheuttajan ilmoitettava siitä välittömästi valvontaviranomaiselle (ympäristönsuojelulaki 76 §).*

## 4 LUKU: JÄTTEET

### 13 § Eräiden jätteiden hyödyntäminen maarakentamisessa

Maarakentamisessa voidaan käyttää puhtaita mineraalisia ja muita jäte-eriä vähäisessä määrin korvaamaan luonnonaineksia seuraavin edellytyksin:

- materiaali ei sisällä ympäristölle tai terveydelle haitallisia aineita eikä aiheuta muutakaan haittaa tai vaaraa ympäristölle,
- materiaali on murskattu käyttötarkoitukseen sopivaksi,
- sijoituspaikka ei ole tärkeällä pohjavesialueella ja etäisyys talousvesikaivoon on riittävä,
- jätettä sisältävä rakenne peitetään tai päällystetään ja
- jätteen sijoittamiselle on kiinteistön omistajan ja haltijan hyväksyntä.

Sijoittajan on oltava selvillä jäte-erien puhtaudesta ja haitattomuudesta.

Jätteen sijoittamisesta on ilmoitettava kirjallisesti Vantaan ympäristökeskukseen vähintään 30 vrk ennen sijoittamista.

Kiinteistön haltijan vaihtuessa jätteen käytöstä maarakentamisessa on annettava tieto uudelle haltijalle.

Ammattimainen tai laitospäinen jätteenkäsittely ja jätteen hyödyntäminen vaatii aina ympäristöluvan tai muun hyväksynnän.



## 14 § Rakennusten julkisivujen ja muiden rakenteiden kunnostustöissä syntyvät jätteet

Kemiallisessa maalinpoistossa, rakennusten julkisivujen ja muiden rakenteiden hiekkapuhalluksessa sekä poistettaessa polykloorattuja bifenyylejä (PCB) tai lyijyä sisältäviä saumaaineita työkohte ja maanpinta on suojattava esimerkiksi peitteellä siten, että jätteiden pääsy maaperään, viemäriin ja vesistöön estetään. Saumausmassa sekä pohjatäytenauha on poistettava mahdollisimman täydellisesti. Työmaa-alue on siivottava viivytyksettä ja syntyneet jätteet on toimitettava jätteiden laadun edellyttämään käsittelyyn.

Pölysuojauksesta on säädetty tarkemmin 17 §:ssä.

### *Lisätietoja*

*PCB- tai lyijypitoinen saumausmassa ja kemiallisessa maalinpoistossa syntyneet jätteet tulee käsitellä yleensä vaarallisenä jätteenä. Saumausmassajätteen varastoinnissa on huolehdittava siitä, että ulkopuoliset eivät pääse käsittelemään jätettä.*

## 15 § Polttaminen ja savuhaittojen ehkäisy

Jätteiden hävittäminen polttamalla on kielletty.

Kielto ei koske:

- kuivan, puhtaan ja käsittelemättömän puujätteen polttoa asianmukaisessa tulisijassa,
- paperin ja pahvin käyttöä sytykkeenä,
- oksien, kuivien risujen ja lehtien avopolttoa maa- ja met-

- sätalousalueilla ja muilla harvaan asutuilla alueilla,
- hakkuutähteiden, olkien tms. maa- ja metsätaloustarkoituksessa poltettavien jätteiden polttoa.

Polttamisesta ei saa aiheutua kohtuutonta haittaa naapureille eikä lähiympäristölle. Poltettavan materiaalin tulee olla kuivaa.

Lämmityskattilat ja muut tulipesät on säädettävä, huollettava ja niitä on käytettävä siten, ettei päästöistä aiheudu haittaa terveydelle tai yleiselle viihtyvyydelle eikä muutakaan haittaa ympäristölle. Lämmityslaitteiston kunto on vaadittaessa osoitettava asiantuntijan antamalla arviolla.

#### *Lisätietoja*

*Kiinteistökohtaisissa lämmityskattiloissa tai muissa tulipesissä ei saa polttaa esim. paine- ja pintakäsiteltyä puutavaraa, vaneria tai muovia, koska niiden palaessa ympäristöön pääsee nopea, hajua tai ympäristölle ja terveydelle vaarallisia yhdisteitä.*

*Eri viranomaisten yhteistyönä on laadittu ”Opas puunpolttoon”.*

*Avopoltolla tarkoitetaan myös polttamista tynnyrissä tai vastaavassa astiassa.*

## **16 § Lumen vastaanottopaikkojen sijoittaminen ja hoito**

Lumen vastaanottopaikat tulee sijoittaa ja toteuttaa siten, etteivät lumen sulamisvedet eikä toiminta muutoinkaan aiheuta ympäristön pilaantumista tai sen vaaraa. Lumen vastaanottopaikkojen sijoittaminen tärkeille pohjavesialueille, vesistöön ja ranta-alueille on kielletty.

Lumen vastaanottopaikkojen ja välivarastointipaikkojen toiminnasta ei saa aiheutua haittaa asutukselle tai muulle maankäytölle. Toiminnassa on otettava huomioon näiden määräysten 24 §:n säännös erityisen häiritsevistä melusta yöaikaan ja pyhäpäivinä.

Vastaanottopaikan haltijan tulee huolehtia alueen siivoamisesta välittömästi lumen sulamisen jälkeen.

## **5 LUKU: PÖLYN, SAVUN JA HAJUJEN TORJUNTA**

### **17 § Rakennusten julkisivujen ja muiden rakenteiden kunnostaminen**

Rakennusten julkisivuja hiekkapuhallettaessa ne on peitettävä pölyn ja hiekkapuhallusjätteiden leviämisen estämiseksi. Julkisivut on peitettävä myös, mikäli asbestipitoisella pinnotteella käsiteltyjä julkisivuja pestään painepesulla, jossa paine on yli 60 bar tai pinnoite on hilseilevää. Määräys julkisivujen peittämisestä ei koske vähäisiä korjaus-, puhdistus- tai paikkaustöitä.

Rakennusten ulkopintoja käsiteltäessä ikkunat ja muut ulkoilma-aukot on tiivistettävä siten, että pölyn ja muiden haitallisten aineiden tunkeutuminen rakennuksen sisälle estetään. Tiivistämismääräys ei koske vähäisiä korjaus- puhdistus- tai paikkaustöitä. Koneellinen ilmanvaihto on tarvittaessa keskeytettävä työn ajaksi.

Polykloorattuja bifenyylejä (PCB) tai lyijyä sisältäviä elementisaumoja poistettaessa on hiomisessa syntyvän pölyn leviäminen ympäristöön estettävä kytkemällä hiomakone riittävän imukykyiseen kohdeimuriin.

Ulkotiloissa suoritettavien rakenteiden tai esineiden hiekka-puhallus- ja muiden mahdollisesti haittoja aiheuttavien töiden yhteydessä tulee riittävällä suojauksella huolehtia siitä, että toiminnasta aiheutuva pöly, liuotinainehöyryt tai muut vastaavat päästöt eivät aiheuta haittaa tai vaaraa kiinteistön asukkaille, naapureille tai ympäristölle.

## **18 § Ilmoitusvelvollisuus rakennusten julkisivujen ja muiden rakenteiden kunnostustyöstä**

Rakennusten julkisivujen ja muiden ulkoisten rakenteiden kunnostustyötä tekevän on tehtävä Vantaan kaupungin ympäristökeskukselle kirjallinen ilmoitus ympäristöä haittaavasta rakennustyöstä vähintään 14 vuorokautta ennen työn aloittamista. Lisäksi työstä on tiedotettava työn vaikutuspiirissä oleville asuinkiinteistöille ja muille sellaisille kohteille, joille työstä saattaa aiheutua haittaa tai häiriötä.

Ilmoitusta ei tarvitse tehdä rakennusten ulkoseinien ja muiden ulkona olevien rakenteiden vähäisestä puhdistuksesta, kunnostuksesta tai paikkauskorjauksesta.

## 19 § Rakennus- ja purkutyöt

Rakennus- ja purkutyöt on tehtävä siten, että pölyhaitat ovat kaikissa olosuhteissa mahdollisimman vähäisiä. Rakentamisessa ja purkamisessa käytettävä kalusto on varustettava tarkoituksenmukaisella pölyntorjuntalaitteistolla, jonka on oltava aina käytössä, kun työtä tehdään lähellä asuntoja, kouluja, päiväkoteja tai muita kohteita, joille työstä saattaa aiheutua haittaa tai häiriötä.

Työmailla on raskaan liikenteen ajoväylät, siirrettävä maa-aines sekä purkuainekset pidettävä mahdollisimman pölyämättöminä esimerkiksi kastelemalla tai suolaamalla. Myös työmaiden välittömässä vaikutuspiirissä olevat katualueet on pidettävä mahdollisimman puhtaina työmaalta kulkeutuvasta maa-aineksesta pölyhaittojen estämiseksi.

### *Lisätietoja*

*Terveydelle tai ympäristölle vaarallisesta rakennus- tai purkujätteestä ja sen käsittelystä tehtävästä selvityksestä on säädetty maankäyttö- ja rakennusasetuksen (895/1999) 55 §:ssä. Selvitys on tarvittaessa esitettävä maankäyttö- ja rakennuslain (132/1999) mukaisten rakennus- ja purkulupahakemusten yhteydessä.*

*Suomen rakentamismääräyskokoelmassa (osa A1, kohta 12.6) on määrätty, että rakentamisen työmenetelmien tulee olla sellaiset, että estetään pölyn ja muiden haitallisten aineiden leviäminen ympäristöön ja kohtuuton melu.*

## 20 § Tilapäinen murskaus ja louhinta

Murskaussyksiköt on pölyn ympäristöön leviämisen estämiseksi varustettava riittävän tehokkailla pölynestolaitteilla. Mikäli veden käyttö pölyntorjunnassa ei ole mahdollista esimerkiksi pakkasen vuoksi, tulee murskaussyksiköihin asentaa riittävän tehokkaat pölynerottimet pölypitoisen ilman suodattamiseksi. Pölynerottimia ei saa tyhjentää murskeen joukkoon.

Pölyntorjuntajärjestelmän on oltava kokonaisuudessaan käytössä aina kun murskaustyötä tehdään.

Louhintatyö on tehtävä siten, että pölyäminen on mahdollisimman vähäistä. Porauslaitteet on varustettava tarkoitukseenmukaisella pölyntorjuntalaitteistolla, jonka on oltava aina käytössä kun työtä tehdään. Mikäli porauspölynsidonnessa ei käytetä pölynsidonta-aineita, ei pölynkeräyslaitteistoa saa tyhjentää räjäytyspaikalle eikä louheen sekaan. Pölynsidonta-aine ei saa aiheuttaa ympäristö- tai terveyshaittaa.

### *Lisätietoja*

*Työmaakohtaisia määräyksiä pölyhaittojen estämiseksi voidaan antaa ympäristönsuojelulain 60 §:n mukaisesta meluilmoituksesta annettavassa päätöksessä.*

## **21 § Kulkuväylien ja pihojen ym. alueiden kunnossa- ja puhtaanapitotyöt**

Hiekoitushiekan koneellisen poistamisen tai muun koneellisen kunnossa- ja puhtaanapitotyön aiheuttama pölyäminen on estettävä esimerkiksi kostuttamalla puhdistettava alue tarvittaessa.

Lehtipuhaltimia ei saa käyttää hiekan poistossa.

# **6 LUKU: MELUN JA TÄRINÄN TORJUNTA**

## **22 § Tiedotusvelvollisuus**

Erityistä melua tai tärinää aiheuttavien toimintojen ja tapahtumien järjestäjien on kirjallisesti tiedotettava teettämästään toimenpiteestä tai järjestämästään tapahtumasta melun tai tärinän vaikutuspiirissä oleville asukkaille, hoito- ja oppilaitoksille sekä muille sellaisille kohteille, joille saattaa aiheutua haittaa tai häiriötä.

## **23 § Ilmoitusvelvollisuus erityisen häiritsevää melua tai tärinää aiheuttavasta toiminnasta**

Toiminnanharjoittajan on tehtävä erityisen häiritsevää melua tai tärinää aiheuttavasta tilapäisestä toimenpiteestä tai tapahtumasta ympäristönsuojelulain 60 §:n mukainen kirjallinen ilmoitus Vantaan ympäristökeskukselle vähintään 30 päivää ennen toiminnan aloittamista ainakin seuraavista toiminnoista:

1. Tilapäinen murskaamo.

2. Louhintatyö, johon kuuluu porausta, räjäytystä, rikotusta tai louheen lastausta ja ajoa, sekä paalutus ja hydraulisen iskuvasaran käyttö, jos

- toimintaa harjoitetaan muuna aikana kuin arkisin maanantaista perjantaihin klo 7.00–18.00 tai
- louhintatyötä tehdään yli 25 vuorokautta tai
- paalutustyötä tehdään tai hydraulista iskuvasaraa käytetään yli 10 vuorokautta.

3. Ammattimainen rakennus-, purku-, korjaus- tai kunnostustyö tai niihin rinnastettava tilapäinen työ, joka aiheuttaa yli 85 dB melutason 10 metrin etäisyydellä melulähteestä ja jota tehdään

- kahtena tai useampana yönä klo 22.00–7.00 tai
- yli viisi päivää klo 18.00–22.00 välisenä aikana tai
- kahtena tai useampana viikonloppuna, perjantaista klo 18.00 maanantaihin klo 7.00 tai
- yleisenä juhlapäivänä tai yli 25 päivänä arkisin maanantaista perjantaihin klo 7.00–18.00.

4. Tilapäinen erityisen häiritsevää melua aiheuttava tapahtuma, esimerkiksi:

- ulkoilmakonsertti
- moottoriurheilukilpailu
- urheilu-, huvi-, tai näytöstilaisuus tai muu suuri yleisötahtuma
- lentonäytös tai tilapäinen yleisölennäytys, johon kuuluu yli kymmenen laskua tai nousua.

5. Ilotulitusnäytökset, jos näytös järjestetään klo 24.00–7.00



tai siinä ammutaan halkaisijaltaan yli 100 mm tai meluisuudeltaan niitä vastaavia iletulitteita klo 22.00 jälkeen. Määräys ei koske vuoden vaihteessa järjestettävää iletulutitusta.

Kohdan 4 ilmoitusvelvollisuus ei kuitenkaan koske yksipäiväistä tapahtumaa, joka järjestetään maanantaista lauantaihin klo 7.00–20.00 tai sunnuntaina tai yleisenä juhlapäivänä kello 12.00–20.00.

#### *Lisätietoja*

##### *Yleisötilaisuus*

*Järjestäjän on tehtävä kokoontumislain (530/1999) 14 §:n perusteella ilmoitus yleisötilaisuudesta poliisille 14 §:ssä mainituin poikkeuksin. Poliisi voi antaa tilaisuuteen liittyviä määräyksiä tai kieltää tilaisuuden mm. ympäristölle ja sivullisille aiheutuvan huomattavan haitan vuoksi.*

##### *Ilotulitus*

*Ilotulitteiden käytöstä on säädetty laissa vaarallisten kemikaalien ja räjähteiden käsittelyn turvallisuudesta (390/2005) ja räjähdeseasetuksessa (473/1993). Ilotulitteiden käytöstä on tehtävä ilmoitus pelastusviranomaisille ja iletulutitusnäytöksestä turvatekniikan keskukselle ja poliisille.*

## **24 § Erityisen häiritsevää melu yöaikaan, sunnuntaisin ja yleisinä juhlapäivinä**

Erityisen häiritsevää melua aiheuttavien koneiden ja laitteiden käyttö sekä erityisen häiritsevää melua aiheuttavat toiminnot on kielletty ulkona asuin-, potilas- tai majoitushuoneistojen läheisyydessä yöaikaan klo 22.00–07.00 sekä sunnuntaisin ja yleisinä juhlapäivinä ennen klo 10.00 ja klo 22.00 jälkeen. Määräys ei koske välttämättömien tilapäisten töiden suorittamista.

Äänentoistolaitteiden käytössä on huolehdittavaa siitä, että laitteet on suunnattu ja säädetty siten, että niiden käyttö häiritsee naapurustoa mahdollisimman vähän.

# 7 LUKU: MUUT MÄÄRÄYKSET

## **25 § Yleinen velvollisuus antaa valvontaa varten tarpeellisia tietoja**

Kiinteistönhaltijan tai -omistajan, alueen käyttäjän, toiminnanharjoittajan tai -järjestäjän on annettava pyydettyäessä kunnan ympäristönsuojeluviranomaiselle valvontaa varten tarpeelliset tiedot ympäristön pilaantumisen vaaraa aiheuttavasta toiminnasta sekä toimenpiteistä, laitteista ja suunnitelmista, joiden tarkoituksena on ehkäistä ja torjua ympäristön pilaantumista.

## **26 § Seuraamukset ympäristönsuojelumääräysten rikkomisesta ja laiminlyönnistä**

Ympäristönsuojelumääräysten valvontaan ja hallintopakoon sovelletaan ympäristönsuojelulain 13 luvun säännöksiä. Rangaistuksista säädetään ympäristönsuojelulain 116 §:ssä ja rikoslain 48 luvun 1-4 §:ssä.

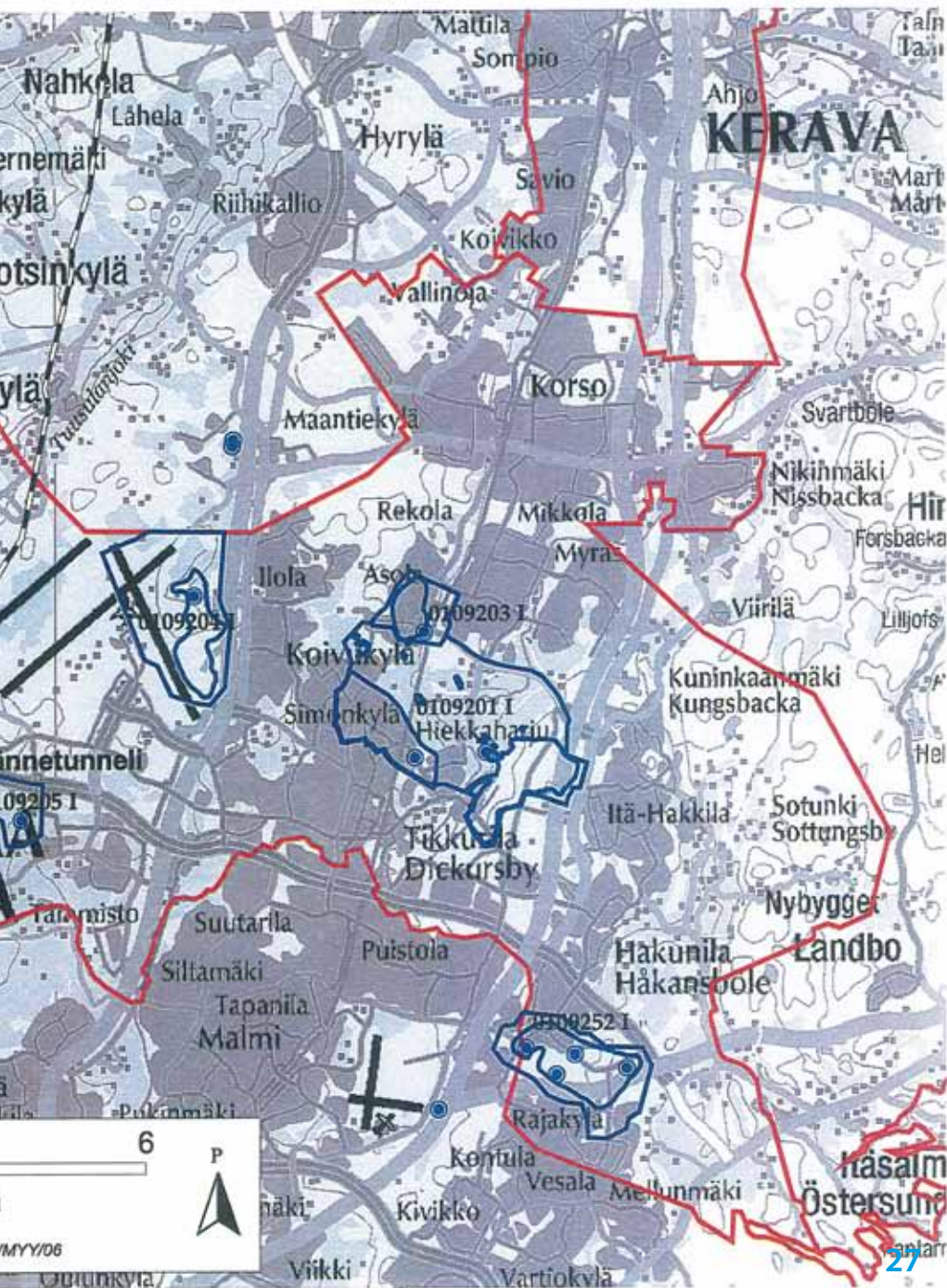
## **27 § Määräysten voimaantulo**

Ympäristönsuojelumääräykset tulevat voimaan 1. päivänä maaliskuuta 2013.

# LIITE 1: Kartta pohjavesialueista







## LIITE 2: Suositus vaarallisten kemikaalien ja jätteiden säiliö- ja astiavarastoinnille Vantaalla

Maanpäällinen yksivaippainen kiinteä tai siirrettävä öljy-, polttoaine- ja muu kemikaalisäiliö, säiliökontti sekä yli 500 litran nestemäisten kemikaalien astiavarasto tai nestemäisen vaarallisen jätteen varasto sijoitetaan tiiviiseen suoja-altaaseen. Suoja-altaan tilavuuden on oltava 110 % altaassa olevan suurimman palavaa nestettä sisältävän säiliön tilavuudesta, 100 % terveydelle tai ympäristölle vaarallista kemikaalia sisältävän suurimman säiliön tilavuudesta.

Säiliöt varustetaan ylitäytönestimellä.

Varasto, jossa säilytetään alle 500 litraa nestemäisiä kemikaaleja, sijoitetaan tiiviille kemikaalia läpäisemättömälle alustalle siten, että kemikaalit eivät pääse valumaan maaperään, vesistöön tai viemäriin ja mahdolliset vuodot voidaan kerätä talteen. Suoja-allas tai kynnyksimitoitetaan vähintään suurimman varastoitavan säiliön tilavuuden mukaiseksi. Varastotila on viemäröimätön tai lattiakaivo varustetaan asianmukaisella suojakannella tai sulkuventtiilillä.

Säiliön suoja-altaaseen kertyvät sadevedet käsitellään tarvittaessa kertyvän veden laadun edellyttämällä tavalla.

Kemikaalien- ja vaarallisen jätteen ulkona olevat varastot ovat aidattuja ja lukittuja tai ulkopuolisten pääsy varastoon estetään muulla tavoin.

Polttonesteiden ja muiden kemikaalien säiliöt sijoitetaan tasaiselle ja vakaalle maaperälle, joka kestää säiliöstä aiheutu-

van kuormituksen. Säiliöt sijoitetaan siten, että kemikaalit eivät pääse vahinkotilanteessa viemäriin vesistöön, pohjaveteen tai maaperään.

Polttonesteiden ja muiden kemikaalien tankkaus- ja täyttöpaikat päällystetään tiiviillä, kemikaaleja läpäisemättömällä pinnoitteella tai vastaavasti. Tankkaus- ja täyttöpaikat sijoitetaan tai rakennetaan siten, että kemikaalit eivät pääse vahinkotilanteessa viemäriin, vesistöön, pohjaveteen tai maaperään. Tankkaus- ja täyttöpaikoilla on imeytysainetta ja kalustoa mahdollisten vuotojen keräämistä ja säilyttämistä varten. Säiliön täyttöventtiili tai siirtopumppu lukitaan työajan ulkopuolella ja tarvittaessa muulloinkin asiattoman käytön estämiseksi.

### **LISÄKSI TÄRKEILLÄ POHJAVESIALUEILLA**

Rakennusten ulkopuolelle sijoitettavat kiinteät öljy-, polttoaine- ja muut kemikaalisäiliöt ovat kaksivaippaisia. Säiliöt varustetaan ylitäytön estolaitteella sekä vuotojen ilmaisujärjestelmällä.

Työkoneet säilytetään tiiviillä seisonta-alustalla. Työkoneiden pesua ja huoltoa ei tule tehdä työmaa-alueilla. Vantaan kaupungin rakennusjärjestyksen 43 § mukaan työkoneiden poltto- ja voitelunesteiden ja muiden aineiden varastointi työmaalla on järjestettävä siten, ettei vaarallisia tai haitallisia aineita joudu maaperään.

Työmaa-alueilla säilytetään työkoneiden polttoainetankkeissa olevan polttoaineen lisäksi erillisessä säiliössä kerrallaan yhteensä enintään 2000 litraa polttonesteitä. Muita pohjaveden pilaantumisvaaraa aiheuttavia kemikaaleja ei säilytetä työmaa-alueella.



# Vantaa

Vantaan kaupunki  
Maankäyttö, rakentaminen ja ympäristö  
Ympäristökeskus  
Pakkalankuja 5  
01510 Vantaa  
Puhelin 09 83911