

25.8.2016

TYÖTTÖMÄT VANTAALLA 31.12.2015

Työttömyysaste oli Vantaalla 12,4 prosenttia vuoden 2015 lopussa. Työttömien määrä kasvoi kaikilla suuralueilla, lukumääräisesti eniten Tikkurilassa. Työttömien miesten määrä kasvoi naisia nopeammin. Työttömyysaste vaihteli kaupunginosittain viiden ja kahdenkymmenen prosentin välillä. Korkeimmillaan se oli isoilla kerrostalovaltaisilla alueilla.

Vuoden 2015 lopussa työttömänä oli 1 165 vantaalaista enemmän kuin vuotta aiemmin

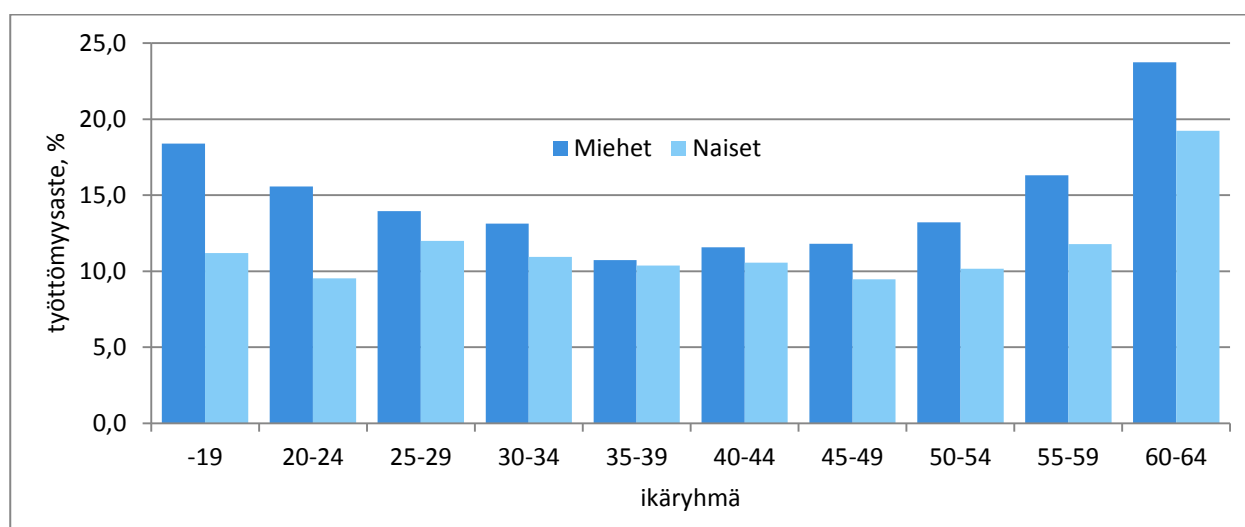
Vantaalla oli vuoden 2015 lopussa työttömänä 14 010 henkilöä. Työttömyysaste oli 12,4 prosenttia. Miehistä työttömänä oli 13,7 ja naisista 11,1 prosenttia. Työttömien määrä kasvoi vuoden 2015 aikana 685 miehellä ja 480 naisella.

Työttömien määrä kasvoi kaikilla suuralueilla, lukumääräisesti (+315) eniten Tikkurilassa, mutta suhteellisesti (28 %) eniten Kivistön suuralueella. Määrällisesti (+60) ja suhteellisesti pienin kasvu (3 %) oli Korson suuralueella. Työttömien naisten määrä kasvoi lukumääräisesti miehiä vähemmän Myyrmäen, Tikkurilan, Koivukylän ja Hakunilan suuralueilla. Koivukylässä työttömien naisten määrä kasvoi vuoden 2015 aikana vain kuudella, miesten sadalla ja Aviapoliksessa ja Korsossa työttömiä miehiä oli 2014 kymmenkunta, mutta naisia puolen sataa enemmän kuin vuotta aiemmin.

Työttömyysaste oli hakunilalaisilla miehillä ja naisilla Vantaan korkein. Hakunilassa ja Tikkurilassa miesten työttömyys kasvoi 1,7 prosenttiyksikköä vuoteen 2014 verrattuna, kun naisilla suurin kasvu oli Kivistössä, 1,9 prosenttiyksikköä.

Ikäryhmittäin työttömyysaste vaihteli: pienimmillään työttömyysaste oli 20–24- ja 45–49-vuotiailla naisilla ja 35–39-vuotiailla miehillä. Suurimmillaan työttömyysaste oli 60–64-vuotiailla sukupuolesta riippumatta. Kaikissa ikäryhmissä naisten työttömyys oli miesten työttömyyttä vähäisempää. Miehillä työttömyysaste väheni tasaisesti 35–39-vuotiaisiin saakka ja alkoi sen jälkeen taas kasvaa. Naisilla taas työttömyysaste oli melko lailla samalla tasolla aina nuorimmasta ikäryhmästä toiseksi vanhimpaan saakka.

Kuvio 1. Työttömyysaste sukupuolen ja ikäryhmän mukaan Vantaalla 31.12.2015



Suuralueittain työttömyysaste vaihteli ikäryhmissä: **Myyrmäessä** sekä miehissä että naisissa 20–24-vuotiaiden ikäryhmä poikkesi koko Vantaan jakaumasta. **Kivistössä** väestöpohjan pienuudesta johtuen jakaumat poikkesivat jonkin verran sekä ikäjakauman alku- että loppupäässä. Naisten työttömyys oli yleisempää useassa ikäryhmässä. **Aviapoliksessa** naisten työttömyys oli yleisempää Kivistön tavoin useassa ikäryhmässä. **Tikkurilassa** työttömyysaste oli melko samansuuruista vanhimpiin ikäryhmiin saakka. 35–39-vuotiailla naisilla työttömyys oli miehiä yleisempää. **Koivukylässä** miesten

ikäryhmittäinen työttömyysaste ei poikennut juurikaan koko kaupungin jakaumasta. Naisilla työttömyysaste kasvoi nuorimmasta ikäryhmästä 30–34-vuotiaisiin saakka ja aleni jälleen sen jälkeen aina 50–54-vuotiaisiin saakka. Vanhimmissa ikäryhmässä naisten työttömyys on hivenen miesten työttömyyttä yleisempää. **Korsossa** ikäjakauma oli paljolta samanmuotoinen kuin koko kaupungissa ja Myyrmäessä. 25–29-vuotiailla naisilla työttömyys oli vähäisen miesten työttömyyttä yleisempää. **Hakunilassa** Korson tapaan oli suhteellisesti vähiten työttömänä 40–49-vuotiaita miehiä. Naisten työttömyys oli yleisempää 40–44- ja 55–59-vuotiaissa (ks. liitekuvat 1-8).

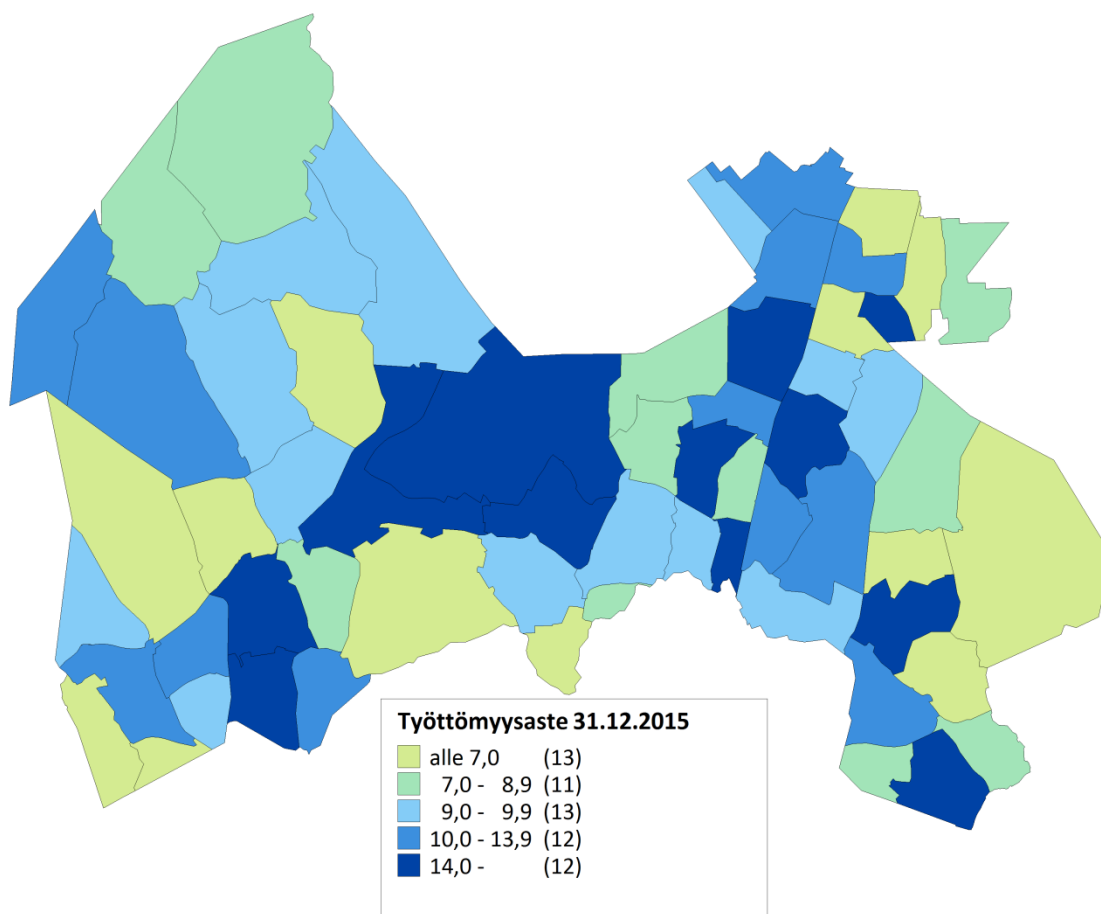
Työttömyysasteessa suuria kaupunginosittaisia eroja

Vuoden 2011 lopussa työttömyysaste vaihteli kaupunginosittain kahden ja viidentoista prosentin välillä. Vuotta myöhemmin vaihteluväli oli kolmesta seitsemääntoista prosenttiin. Vuonna 2013 se oli vajaasta kahdesta vajaaseen kahteenkymmeneen ja vuonna 2014 vajaasta viidestä yli kahdeksaentoista prosenttiin. Vuonna 2015 vaihtelu oli viidestä yli kahteenkymmeneen prosenttiin ja vuonna 2015 työttömyysaste kohosi yli 10 prosentin kaikkiaan 23 kaupunginosassa. Vuotta aiemmin tällaisia kaupunginosia oli 19.

Yli 10 prosentin työttömyysasteen kaupunginosat olivat pääosin isoja kerrostalovaltaisista alueita. Niistä yhdessätoista asui yli 5 000 asukasta ja vain neljässä asukkaita oli vähemmän kuin 1 000. Yli 10 prosentin työttömyysasteen kaupunginosista kaksi oli Kivistön, kaksi Aviapoliksen, kolme Koivukylän, kolme Hakunilan, neljä Korson, neljä Tikkurilan sekä viisi Myyrmäen suuralueella. Näissä 23 kaupunginosassa Vantaan työttömistä asui 66 prosenttia ja työvoimasta näille alueille sijoittui 56 prosenttia.

Alhaisen työttömyysasteen kaupunginosia (joissa työttömyysaste oli alle 7 prosenttia) oli kaikkiaan 12. Ne olivat Tammistoa lukuun ottamatta asukasmäärältään pienehköjä pientaloalueita. Näistä kaupunginosista kolme oli sekä Myyrmäen että Korson suuralueilla ja kaksi sekä Kivistön, Hakunilan että Aviapoliksen suuralueilla. Työvoimasta näissä kaupunginosissa asui vajaa 11 prosenttia, mutta työttömistä vain 5 prosenttia.

Kartta 1 Työttömyysaste Vantaan kaupunginosissa 31.12.2015



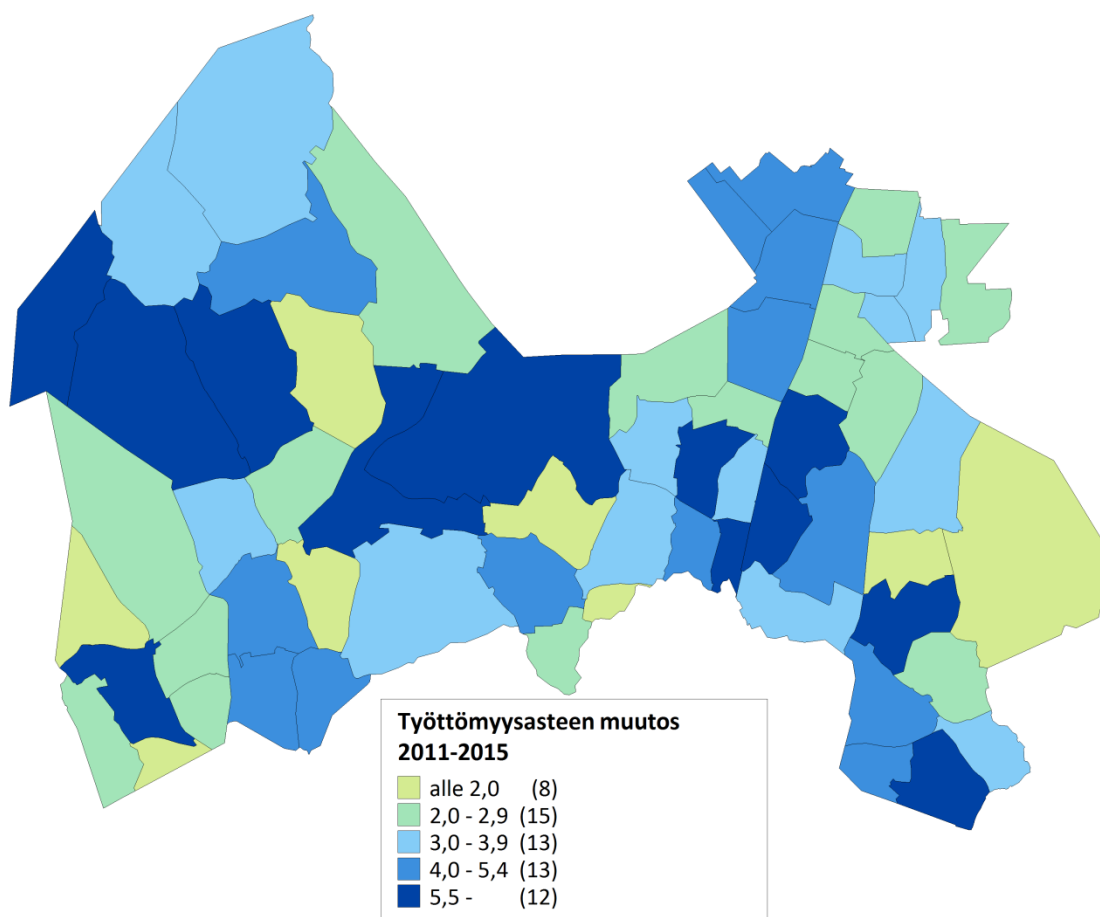
Alhaisin työttömyysprosentti oli vuoden 2015 lopulla Sotungissa, 5,2 prosenttia, ja korkein Länsimäessä, jossa se oli 20,8 prosenttia¹. Vuotta aiemmin, vuonna 2014, alle kuuden prosentin työttömyys oli 20 kaupunginosassa. Yli kymmenen prosentin työttömyys vaivasi tuolloin 19 kaupunginosaa.

Vuoden 2015 lopussa kymmenessä parhaimman työllisyyden (alimman työttömyysprosentin) kaupunginosassa oli asukkaita 17 580 eli 8,2 prosenttia vantaalaisista. Vuoden takaiseen tilanteeseen verrattuna kuusi kaupunginosaa oli vaihtunut näiden kymmenen alhaisimman työttömyysprosentin kaupunginosista.

Vuoden 2015 lopussa 10 vaikeimman työttömyyden kaupunginosissa asui 74 020 vantaalaista eli 34,5 prosenttia kaupungin asukkaista. Vuotta aiemmin heitä oli vain hieman vähemmän, 71 580 (34 prosenttia vantaalaisista). Kaksi vaikeimman työttömyysasteen kaupunginosista oli vaihtunut.

Työttömyysaste väheni vuoden 2015 aikana yhdeksässä kaupunginosassa. Kaupunginosista kaksi oli Myyrmäessä, kaksi Kivistössä ja yksi kullakin muulla suuralueella. Kahdessa kaupunginosassa työttömyysaste oli sama, lopuissa suurempi kuin vuonna 2014. Useimmiten muutos oli prosenttiyksikön tai pari.

Kartta 2 Työttömyysasteen muutos Vantaan kaupunginosissa vuodesta 2011 vuoteen 2015.



Viiden viimeksi kuluneen vuoden aikana työttömyysaste aleni kahdessa pienessä kaupunginosassa, muissa lisääntyi. Työttömyysaste kasvoi 17 kaupunginosassa vähintään viidellä prosenttiyksiköllä. Kaupunginosista kolme oli Myyrmäessä, neljä Kivistössä, yksi Aviapoliksessa, neljä Tikkurilassa, kaksi Koivukylässä, yksi Korsossa ja kaksi Hakunilassa.

Työttömyyden muutokset olivat keskimäärin samansuuruisia sekä alhaisimman että korkeimman työttömyyden alueilla.

¹ Yllä olevissa vertailuissa eivät ole mukana neljä kaupunginosaa, joissa työvoiman määrä oli alle 50 henkilöä.

Työttömyysasteen muutokset sukupuolen mukaan

Miehillä työttömyys on selvästi naisia yleisempää. Koko Vantaalla ero sukupuolten välillä oli 2,6 prosenttiyksikköä vuonna 2015. Ero kasvoi vajaalla puolella prosenttiyksiköllä edelliseen vuoteen nähden. Yhdessätoista (kymmenessä vuonna 2014) kaupunginosassa naisten työttömyys oli suurempaa kuin miesten ja yhdessä se oli samansuuruinen.

Alle viiden prosentin työttömyysaste oli miehillä vain kahdessa kaupunginosassa ja naisilla kolmessa kaupunginosassa. Alle seitsemän prosentin se oli miehillä yhdeksässä ja naisilla seitsemässätoista kaupunginosassa. Yli 10 prosentin työttömyysaste oli miehillä 37 kaupunginosassa, naisilla 20 kaupunginosassa. Näistä yli 15 prosentin työttömyys oli miehillä 13 ja naisilla 6 kaupunginosassa. Miehillä korkein työttömyysaste (21,5 %) oli Havukoskella, naisilla se (20,2 %) oli Länsimäessä.

Naisten työttömyysaste kasvoi 0,9 prosenttiyksiköllä vuoden 2015 aikana koko kaupungin tasolla. Miehillä, joilla työttömyysaste oli naisia suurempi, kasvua oli 1,2 prosenttiyksikköä. Kun verrataan tilannetta viisi vuotta taaksepäin, vuoteen 2011, on työttömyysaste kasvanut sukupuolesta riippumatta kutakuinkin samaan tahtiin (taulukko 3). Alueittaisia eroja toki on. Naisilla työttömyysaste kasvoi Aviapoliksessa, Korsossa ja Hakunilassa miesten työttömyysastetta enemmän. Pienin työttömyysasteen kasvu niin miehillä kuin naisillakin on ollut Korson suuralueella. Miehillä suurin kasvu on ollut Tikkurilassa ja naisilla Hakunilassa.

Taulukko 1. Työttömyysaste suuralueilla sukupuolen mukaan vuosien 2011–2015 lopussa

Alue	M i e h e t						N a i s e t					
	2011	2012	2013	2014	2015	muutos 2010-15	2011	2012	2013	2014	2015	muutos 2011-15
Myyrmäki	9,4	9,9	11,8	12,6	13,9	4,5	7,0	7,4	9,0	10,2	11,2	4,2
Kivistö	5,1	6,0	7,8	8,2	9,6	4,5	3,8	4,0	4,8	6,3	8,2	4,4
Aviapolis	5,4	6,1	7,9	8,9	8,9	3,5	4,1	5,1	6,8	7,9	8,7	4,6
Tikkurila	7,5	8,7	10,0	10,9	12,6	5,1	6,0	6,4	8,4	9,4	10,4	4,4
Koivukylä	10,7	11,6	12,9	13,6	15,0	4,3	8,4	8,8	9,9	12,0	12,0	3,6
Korso	9,6	9,5	11,7	12,5	12,6	3,0	6,7	7,5	9,1	9,4	10,2	3,5
Hakunila	11,4	12,0	13,8	13,9	15,6	4,2	9,2	10,0	11,2	13,3	14,3	5,1
Vantaa	9,5	10,0	11,8	12,5	13,7	4,2	7,0	7,5	9,0	10,3	11,1	4,1

Koulutus pienentää työttömyysriskiä

Vuoden 2014 lopussa vantaalaisesta 15 vuotta täyttäneestä väestöstä oli enintään perusasteen koulutus 32 prosentilla, keskiasteen tutkinto 38 prosentilla (joista vain yo-tutkinto 22 prosentilla) ja korkea-asteen tutkinto 30 prosentilla. Työttömistä 40 prosentilla ei ollut perusasteen jälkeistä tutkintoa, 39 prosentilla (joista 17 prosentilla vain yo-tutkinto) oli koulutusta keskiasteen verran, kun taas korkea-asteen koulutus työttömistä oli 21 prosentilla (taulukko 4).

Työttömyysaste vaihteli sukupuolen mukaan: miehillä koulutuksen vaikutus työttömyyteen oli suurempi kuin naisilla. Naiset ovat Vantaalla selvästi miehiä koulutetumpia: naisista korkea-asteen tutkinto on 34 prosentilla, miehillä 27 prosentilla ja keskiasteen tutkinto naisista 27 prosentilla ja miehistä 32 prosentilla.

Vain perusasteen koulutuksen suorittaneilla työttömyysaste oli selvästi suurempi kuin sitä enemmän koulutusta hankkineilla. Työttömien osuus pieneni tasaisesti koulutuksen lisääntyessä ja pienimmillään se oli ylemmän korkeakoulututkinnon suorittaneilla. Suuralueittain oli joitain poikkeuksia, jotka taulukkoon 5 on merkitty lihavoituna.

Aviapoliksen suuralueella ero miesten ja naisten työttömyysasteessa oli kaikissa koulutusryhmissä varsin vähäinen. Itäisen Vantaan suuralueilla ylemmän korkeakoulututkinnon saaneilla työttömyysaste oli hieman korkeampaa kuin alemman korkeakoulututkinnon hankkineilla.

Taulukko 2. Työttömien osuus 15 v täyttäneestä väestöstä koulutuksen ja sukupuolen mukaan (koulutustieto 31.12.2014, työttömyystieto 31.12.2015)

Koulutus	Miehet			Naiset		
	15v väestö lkm	työttömät lkm	työttömänä %	15v väestö lkm	työttömät lkm	työttömänä %
Yhteensä	84 076	7 811	9,3	88 470	6 197	7,0
Vain perusaste	27 657	3 149	11,4	27 779	2 416	8,7
Keskiaste (pl. yo-tutkinto)	26 592	2 747	10,3	23 902	1 792	7,5
Vain yo-tutkinto	7 189	523	7,3	7 133	410	5,7
Korkea-aste, josta	22 638	1 392	6,1	29 656	1 579	5,3
alin korkea-aste	6 793	444	6,5	10 206	546	5,3
alempi korkeakouluaste	8 388	531	6,3	11 084	561	5,1
ylempi korkeakouluaste	6 722	382	5,7	7 786	442	5,7
tutkijakoulutus	735	35	4,8	580	30	5,2

Koivukylän, Korson ja Hakunilan suuralueilla, joilla yleinen koulutustasokin on matalin, vain perusasteen koulutuksen saaneiden osuus kaikista alueen työttömistä oli 40 prosentin luokkaa.

Taulukko 3. Työttömien osuus 15 vuotta täyttäneistä ko. koulutuksen saaneista ja ko. koulutuksen saaneiden osuus kaikista työttömistä sukupuolen ja suuralueen mukaan (M=miehet, N=naiset), koulutustieto 204, työttömyys 2015

Suuralue/alue	suku- puoli	vain perusaste		keskiaste (pl yo)		vain yo-tutk.		alin korkea		alempi korkea		ylempi korkea	
		% 15v	% tyött	% 15v	% tyött	% 15v	% tyött	% 15v	% tyött	% 15v	% tyött	% 15v	% tyött
Myyrämäki	M	10,7	37,5	10,7	33,9	7,2	7,7	5,8	5,7	6,3	7,9	5,9	7,4
	N	8,2	39,3	6,7	26,6	5,0	6,3	4,9	9,6	5,0	9,7	5,7	8,5
Kivistö	M	8,2	37,1	7,9	38,0	5,4	5,6	5,0	6,4	3,7	6,4	4,3	6,4
	N	5,8	28,6	4,6	21,2	7,7	9,5	5,1	12,7	6,5	16,9	5,3	11,1
Aviapolis	M	10,2	36,4	7,5	31,4	4,0	5,3	5,2	5,5	6,4	12,8	4,5	8,7
	N	10,2	35,8	7,3	26,4	5,7	7,0	5,2	8,4	4,5	12,5	4,3	10,0
Tikkurila	M	10,5	36,5	9,7	37,0	7,2	8,2	7,0	6,9	5,9	6,7	4,7	4,7
	N	7,9	35,2	7,7	31,1	5,3	7,4	5,1	8,9	4,8	9,6	5,4	7,7
Koivukylä	M	11,3	39,9	11,3	37,2	7,9	6,2	8,6	6,6	6,6	6,1	5,7	3,9
	N	8,5	39,1	8,1	31,7	4,6	5,0	6,6	9,5	5,6	8,2	5,9	6,4
Korso	M	10,4	39,6	9,6	38,8	7,1	6,2	5,3	4,7	5,8	6,1	5,8	4,5
	N	8,2	40,1	7,1	31,0	6,2	7,1	5,1	8,8	3,2	5,8	5,4	7,2
Hakunila	M	12,7	45,3	10,7	33,7	7,7	5,4	7,1	5,5	7,2	5,2	7,8	4,9
	N	10,8	43,5	8,9	28,3	8,6	6,9	5,8	7,1	7,2	7,8	7,3	6,3
Vantaa	M	11,4	40,3	10,3	35,2	7,3	6,7	6,5	5,7	6,3	6,8	5,6	5,3
	N	8,7	39,0	7,5	28,9	5,7	6,6	5,3	8,8	5,1	9,1	9,2	7,6

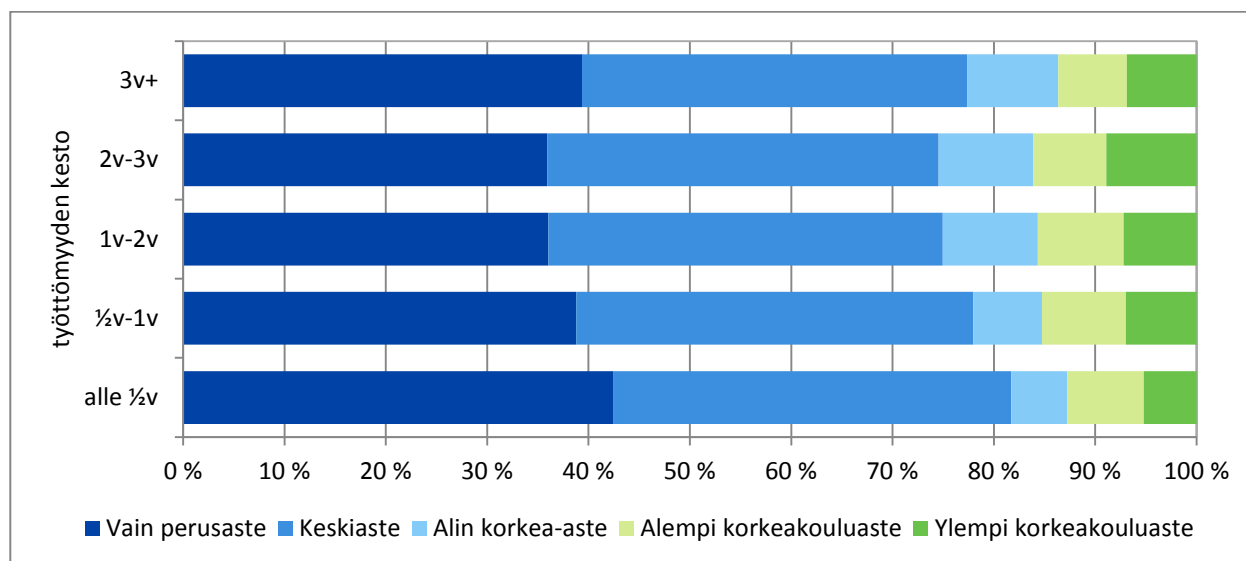
Vähiten koulutusta hankineet joutuvat herkemmin työttömäksi

Työttömyyden ja koulutuksen määrän välinen riippuvuus heikkenee, kun työttömyys jatkuu riittävän pitkään. Yleisesti voidaan sanoa, että vähiten koulutusta saaneet joutuvat helpoimmin työttömiksi.

Seuraavan sivun kuviossa 2 on kuvattu työttömien koulutusrakenne henkilön työttömyyden keston mukaan. Kun työttömyys jatkuu pidempään, korkeammin koulutettujen osuus työttömissä kasvaa.

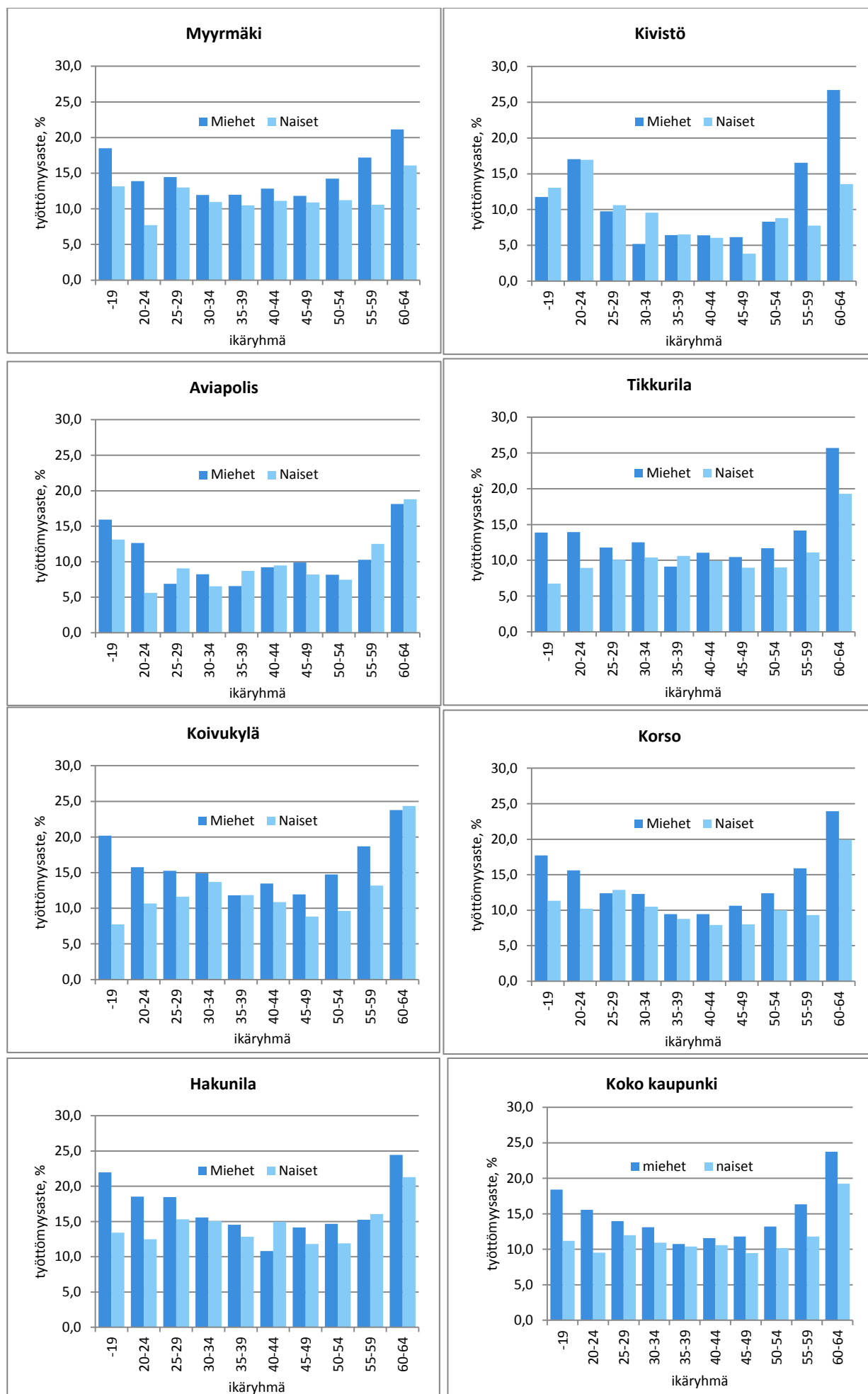
Sukupuolten väliset erot ovat liitekuviissa 9 ja 10 ja suuralueittaiset erot liitekuviissa 11–17.

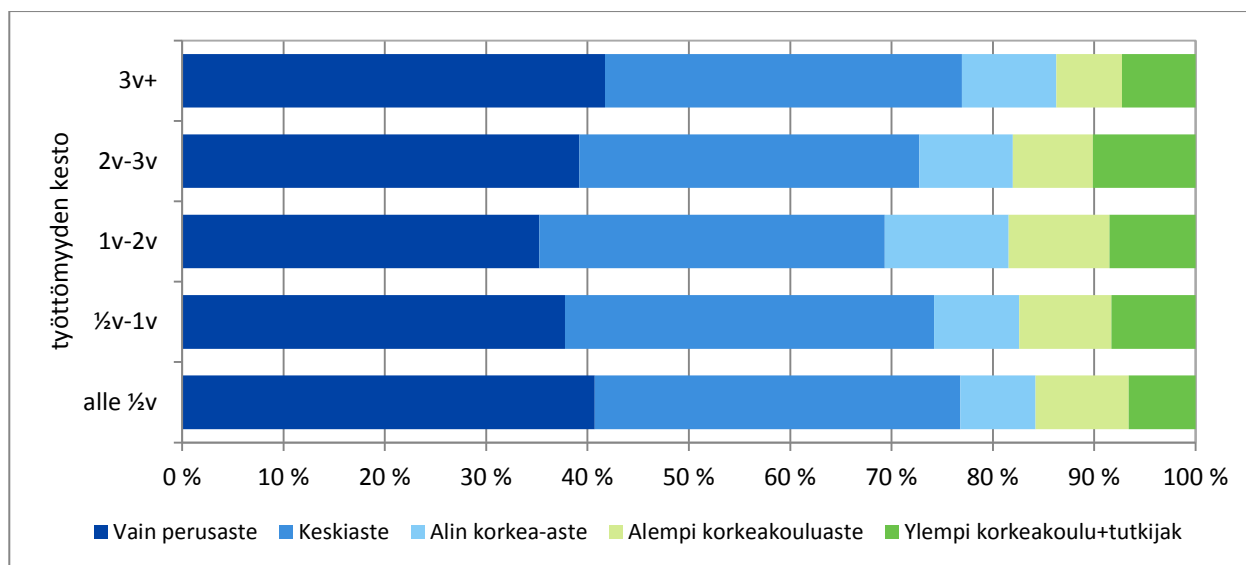
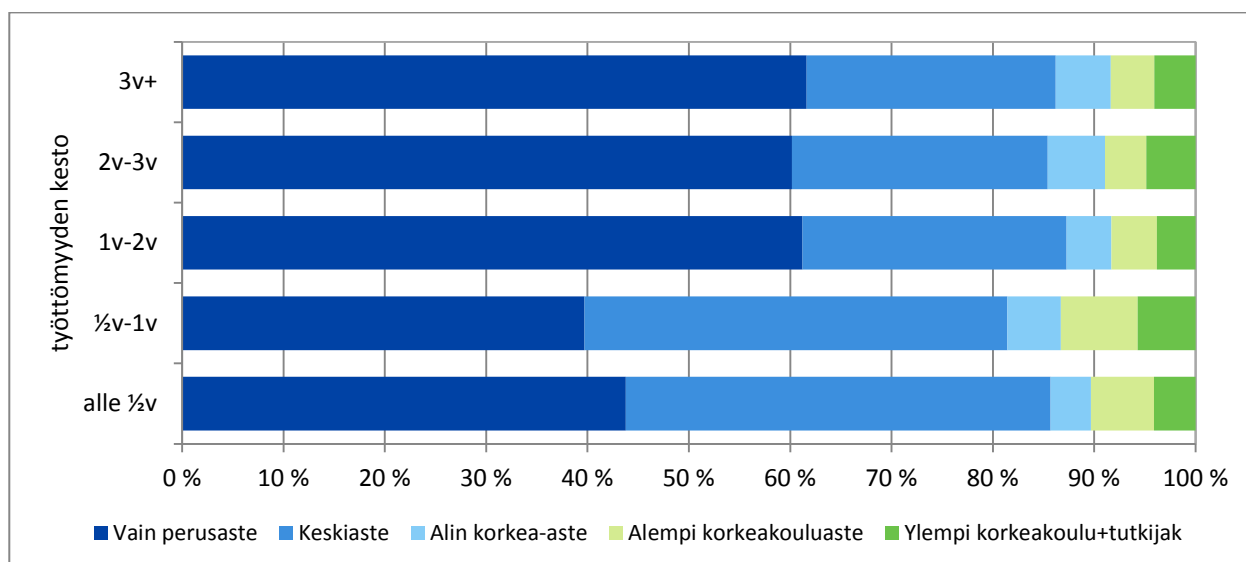
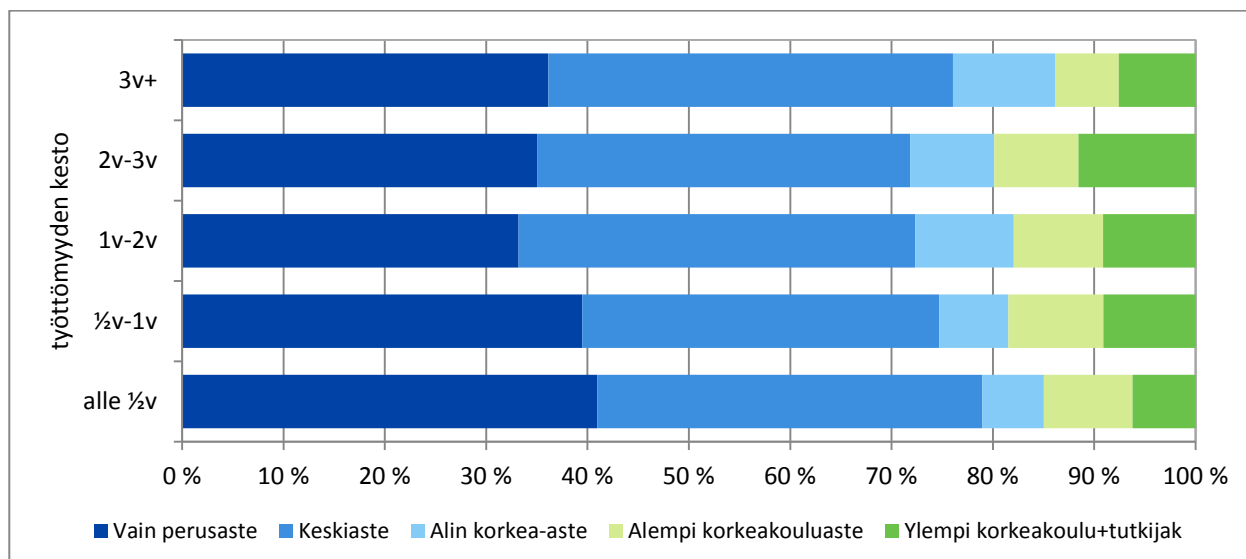
Kuvio 2. Työttömät työttömyyden keston ja koulutuksen mukaan 31.12.2015

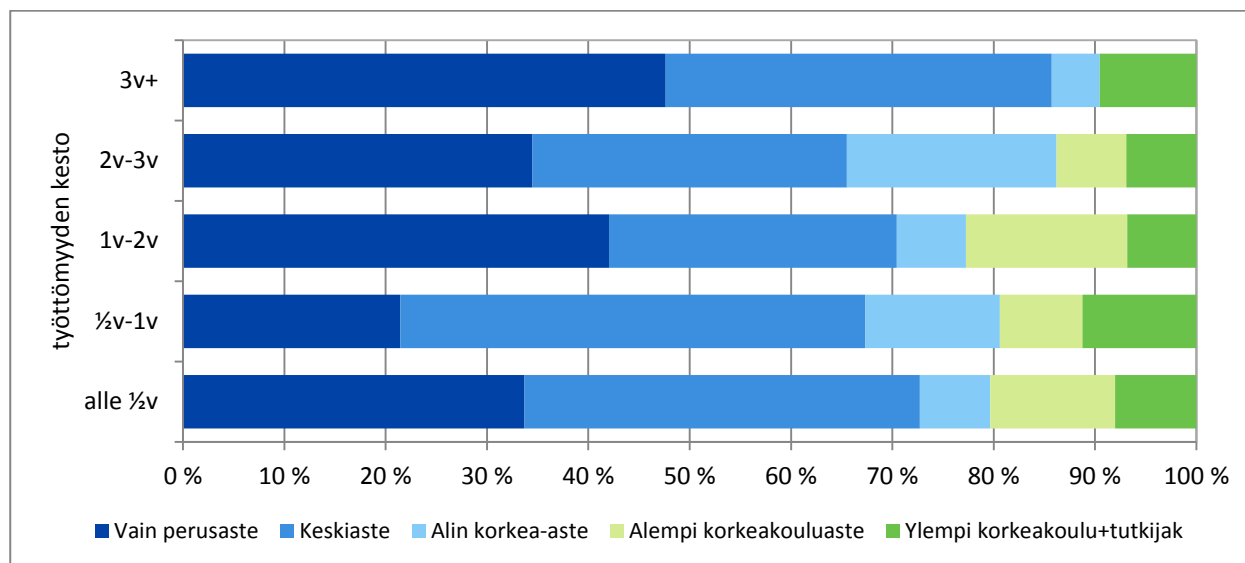
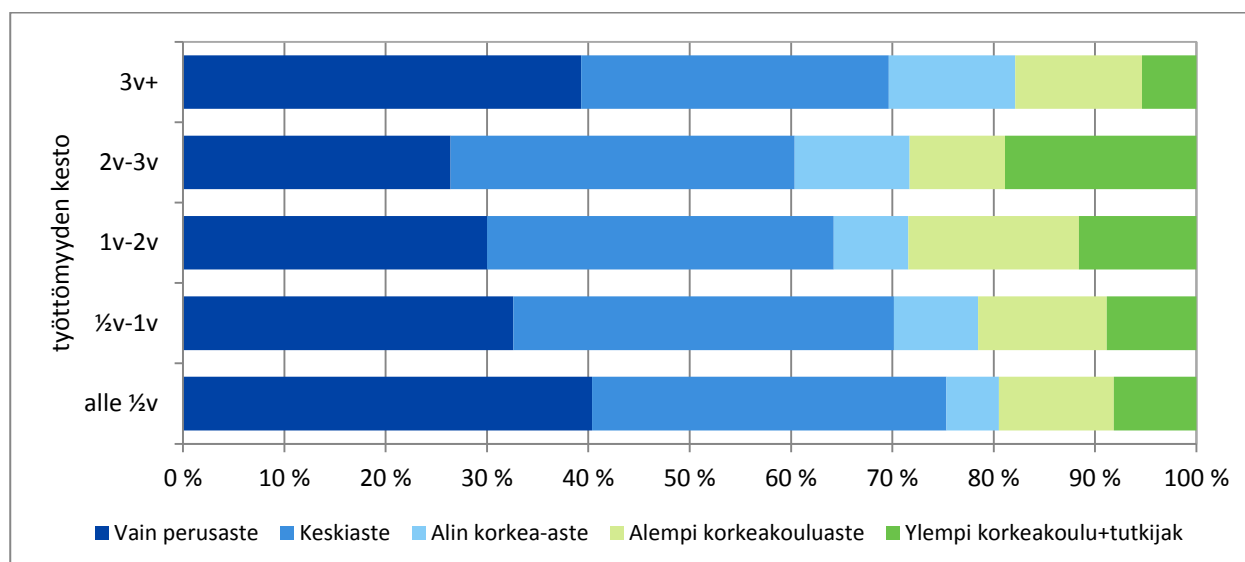
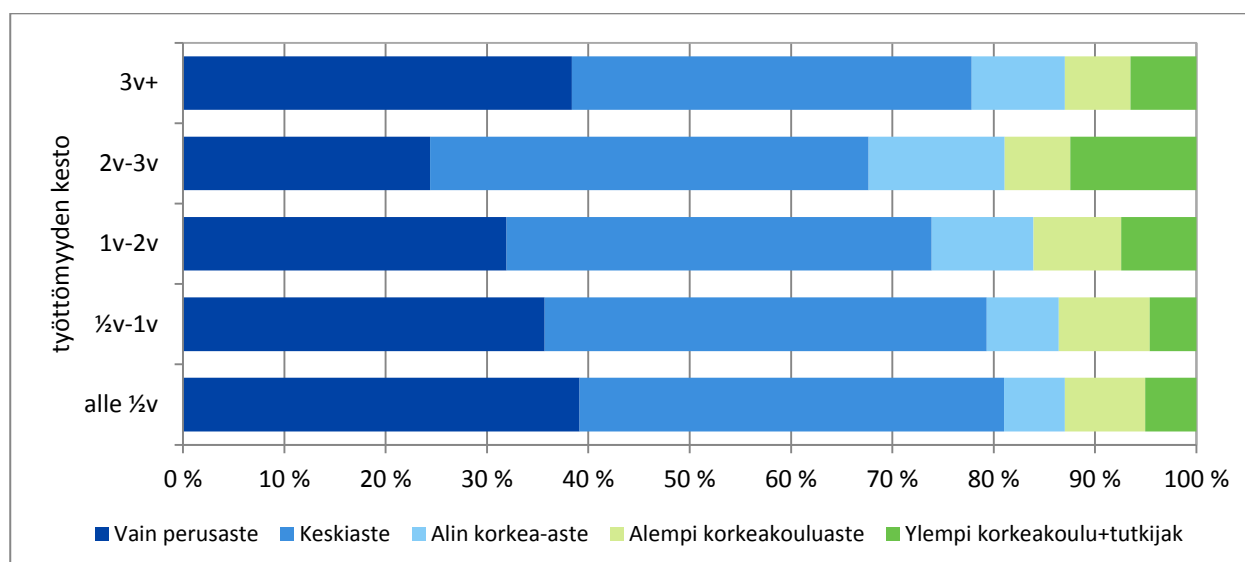


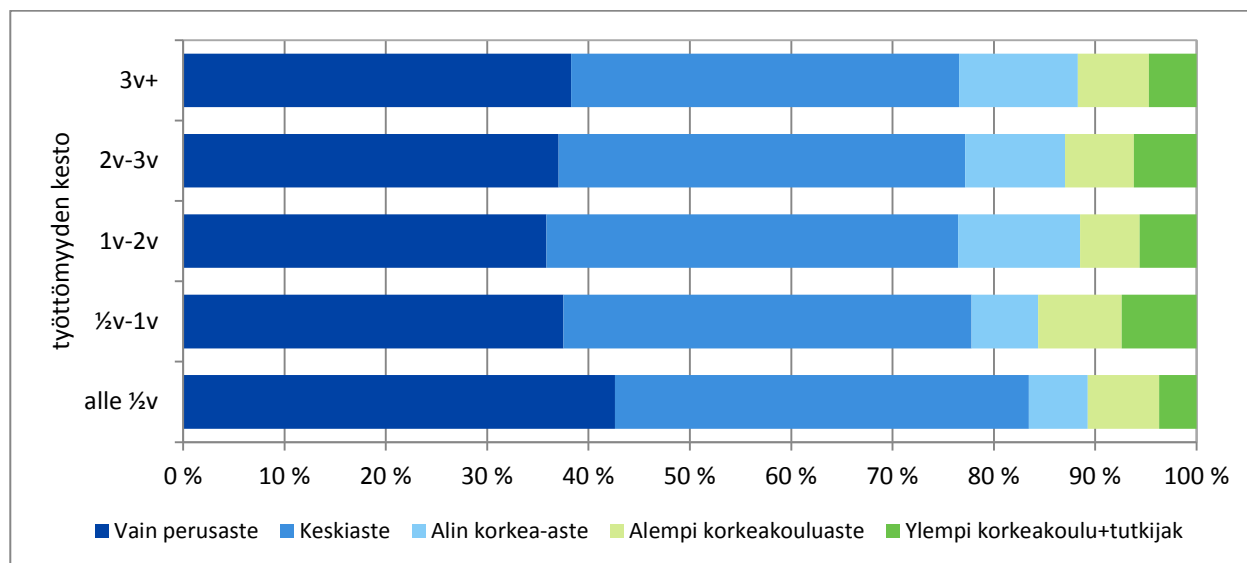
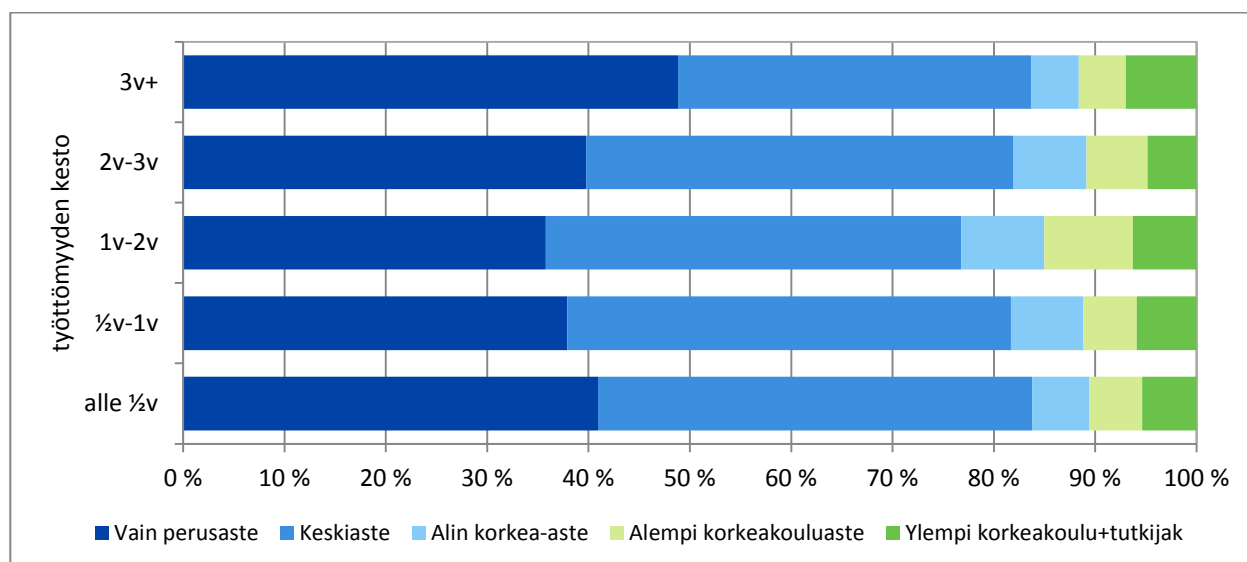
Lähde: Tilastokeskus, Vantaan osa-alueittaiset työttömyystilastot 2000–2015

Liitekuvat 1-8 Työttömyysaste ikäryhmän ja sukupuolen mukaan suuralueilla 31.12.2015



Liitekuva 9 Työttömät naiset työttömyyden keston ja koulutuksen mukaan Vantaalla 31.12.2015**Liitekuva 10** Työttömät miehet työttömyyden keston ja koulutuksen mukaan Vantaalla 31.12.2015**Liitekuva 11** Myyrmäen suuralueen työttömät työttömyyden keston ja koulutuksen mukaan Vantaalla 31.12.2015

Liitekuva 12 Kivistön suuralueen työttömät työttömyyden keston ja koulutuksen mukaan Vantaalla 31.12.2015**Liitekuva 13** Aviapoliksen suuralueen työttömät työttömyyden keston ja koulutuksen mukaan Vantaalla 31.12.2015**Liitekuva 14** Tikkurilan suuralueen työttömät työttömyyden keston ja koulutuksen mukaan Vantaalla 31.12.2015

Liitekuva 15 Koivukylän suuralueen työttömät työttömyyden keston ja koulutuksen mukaan Vantaalla 31.12.2015**Liitekuva 16** Korson suuralueen työttömät työttömyyden keston ja koulutuksen mukaan Vantaalla 31.12.2015**Liitekuva 17** Hakunilan suuralueen työttömät työttömyyden keston ja koulutuksen mukaan Vantaalla 31.12.2015