

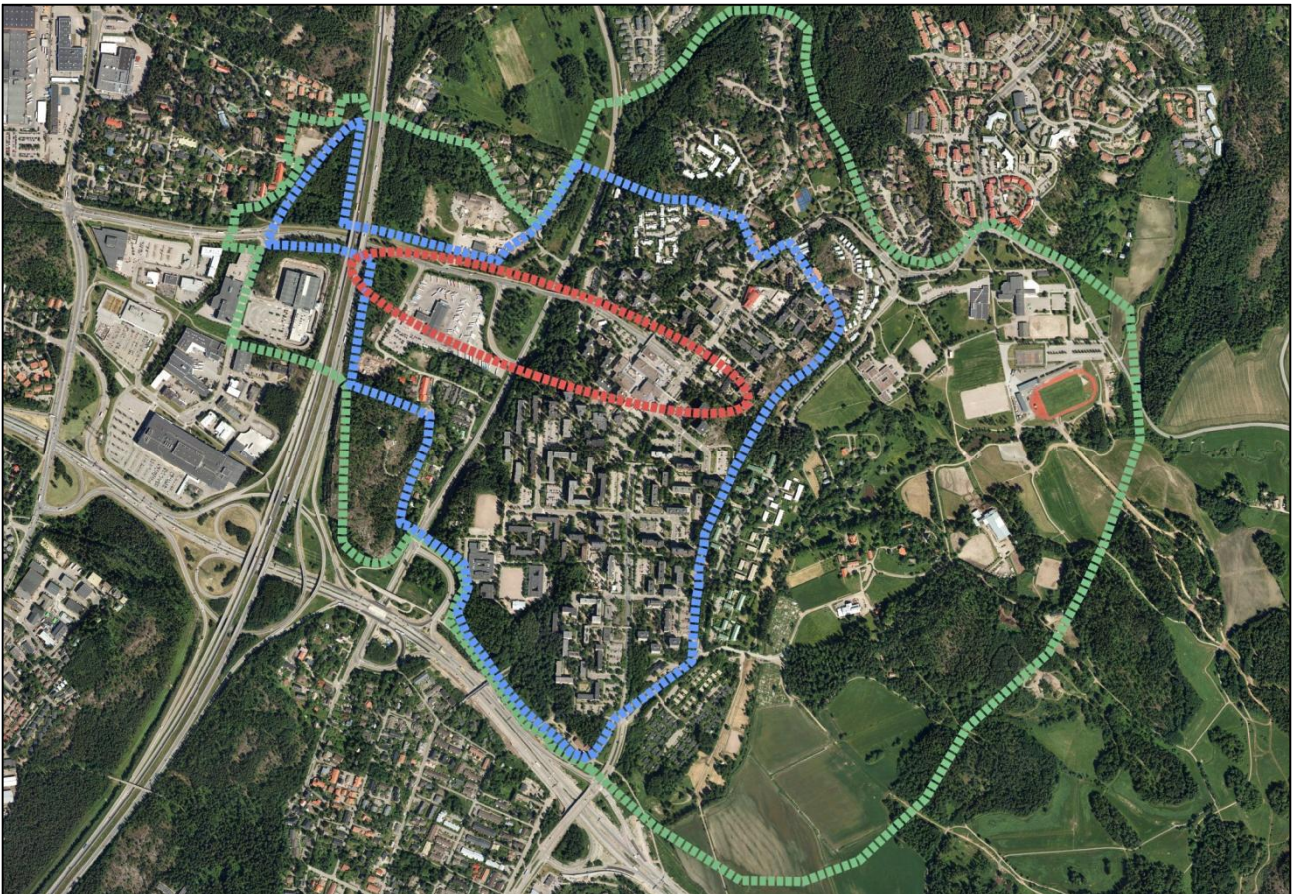
OSALLISTUMIS- JA ARVIOINTISUUNNITELMA

23.9.2016 (27.6.2016)

HAKUNILAN KAAVARUNKO

091600

Hakunilan kaavarungon suunnittelualue rajautuu etelässä Kehä III tiealueeseen, lännessä Lahdenväylän sivuun rakennettavaan vaihtopysäkkialueeseen, pohjoisessa tiheimmin rakennettuun asuinalueen reunaan ja idässä kallioalueen rinteeseen.



Kaavarungon suunnittelualue on ilmakuvassa sinisellä katkoviivalla rajattu. Tarkimmin tutkittava itä-länsisuuntainen yhteys, ydinalue, on merkitty punaisella katkoviivalla. Tarkastelualue, joka on visuaalisessa ja toiminnallisessa vuorovaikutuksessa suunnittelualueen kanssa on merkitty vihreällä katkoviivalla.

MITÄ ALUEELLE SUUNNITELLAAN?

Vantaan maapoliittisten linjausten (2014) mukaan keskustojen elinvoimaisuutta parannetaan ja rakentamista suunnataan täydennysrakentamiseen. Tavoitteena on keskittää täydennysrakentamista olemassa oleville rakennetuille alueille joissa infrastruktuuri on valmiina. Maapolitiikalla pyritään monipuolisen ja kohtuuhintaisen asuntotuotannon toteutumiseen.

Vantaan arkkitehtuuriohjelman 2015 mukaan keskuksia kehitetään omaleimaisina ja monipuolisina kaupunkiympäristöinä. keskuksissa turvataan jatkuva ja monipuolinen asuntotuotanto, palveluiden saatavuus, joukkoliikenneyhteydet, hyvät pyöräily- ja kävelyreitit, laadukkaat julkiset ulkotilat sekä hyvät yhteydet laajemmille viheralueille.

Tavoitteena on, että Hakunila on tulevaisuudessa vireä ja houkutteleva asuinympäristö eri-ikäisille ja erilaisissa elämäntilanteissa oleville asukkaille.

Hakunila on alueellinen kaupallisten ja julkisten palveluiden keskus, joka palvelee laajaa aluetta Itä-Vantaalla. keskustassa on paljon asuntoja, mutta suhteellisen vähän työpaikkoja. Etenkin kaupalliset palvelut ovat kehittyneet hitaasti. Keskustan monipuolinen kehittäminen ja asumisen monipuolinen lisääminen on tärkeää alueen vetovoimaisuudelle ja palveluiden säilymiselle. palveluiden säilymistä ja kehittymistä pyritään tukemaan erityisesti täydennysrakentamisella.

TAVOITTEET

Tavoitteena on ideoida aluetta siten, että siinä näkyisi lähitulevaisuudessa toteutuvia hyviä uusia kaupunkisuunnitteluajatuksia.

Suunnittelu tulee painottumaan tiivistyvään maankäyttöön ja viihtyisämpään asuinympäristöön. Hakunilan ostoskeskus lähiympäristöineen muodostaa kaupunkikuvan kannalta merkittävän uudistuvan alueen. Toinen lähiajan muutos on poistuvien autovarikkojen tilalle tulevat asumiseen painottuvat alueet. Kaupallisten ja julkisten palveluiden sijoittuminen keskeisille alueille ja näiden toimintojen tukeminen on tärkeää.

Pysäköinnin osalta korvaava maankäyttö on mahdollista, koska pysäköintinormeja on kevennetty alueen rakentamisen jälkeen.

Linja-autojen vaihtopysäkit tuovat hakunilalaisille nopean yhteyden Helsingin keskustaan. Pikaraitiotie on alueen joukkoliikenteen kehittämisen mahdollisuus.

Hanke on vuoden 2016 Vantaan kaupunkisuunnittelun työohjelmassa kohde C28.

LÄHTÖTIEDOT

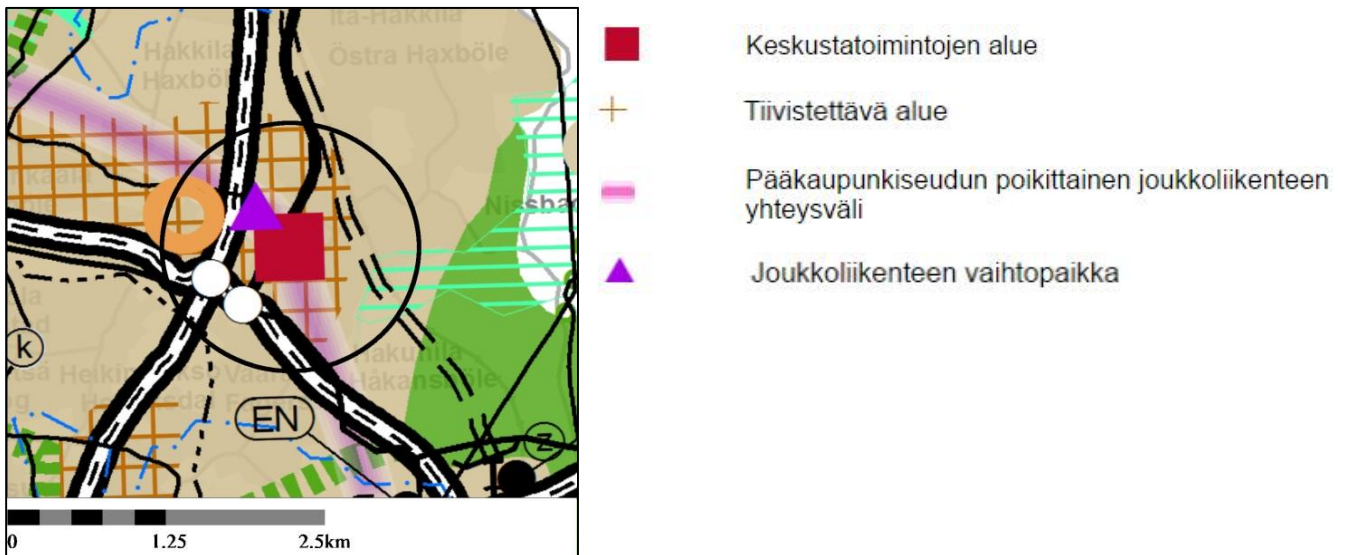
Vantaan 94. kaupunginosan Hakunilan pinta-ala on noin 3,1km². Kaupunginosassa oli vuodenvaihteessa 2014 - 2015 asukkaita yhteensä 11 300.

Kaavarunkotyön tarkastelualueen pinta-ala on noin 300ha, varsinainen suunnittelualue on noin 100ha. Tarkimman suunnittelun ydinalue on pinta-alaltaan noin 20ha. Suunnittelualue käsittää pääosan kaupunginosan keskustasta.

KAAVATILANNE

MAAKUNTAKAAVA

maakuntakaavassa (vahvistettujen maakuntakaavojen yhdistelmä 2014) alue on keskustatoimintojen aluetta sekä tiivistettävää aluetta. Valtatie 4:lle on osoitettu Hakunilan kohdalle liityntäpysäköintipaikat. Pääkaupunkiseudun poikittainen joukkoliikenteen yhteysväli kääntyy Hakunilan kohdalla lännestä etelään.



Ote maakuntakaavasta

Kauppa maakuntakaavassa

Maakuntakaavan suunnittelumääräyksissä todetaan, että keskustatoimintojen alueille voidaan sijoittaa merkitykseltään seudullisia vähittäiskaupan suuryksiköitä. Aluetta suunniteltaessa on varauduttava riittävään palvelutarjontaan. Vähittäiskaupan suuryksiköiden koko on mitoitettava sellaiseksi, että ne soveltuvat ympäristöönsä. Ne on mitoitettava ja niiden toteutus on ajoitettava yksityiskohtaisemmassa kaavoituksessa siten, ettei niillä ole merkittäviä haitallisia vaikutuksia muiden keskusta-alueiden kaupallisiin palveluihin ja että huolehditaan kaupan palveluverkon tasapainoisesta kehittämisestä. Suuryksikön toteuttaminen tulee kytkeä ajallisesti ympäröivien taajama-toimintojen toteuttamiseen.

Lisäksi todetaan että pääkaupunkiseudun aluekeskusten mm. Hakunila, vähittäiskaupan suuryksiköiden kerrosalaa ei enimmäismitoideta maakuntakaavalla.

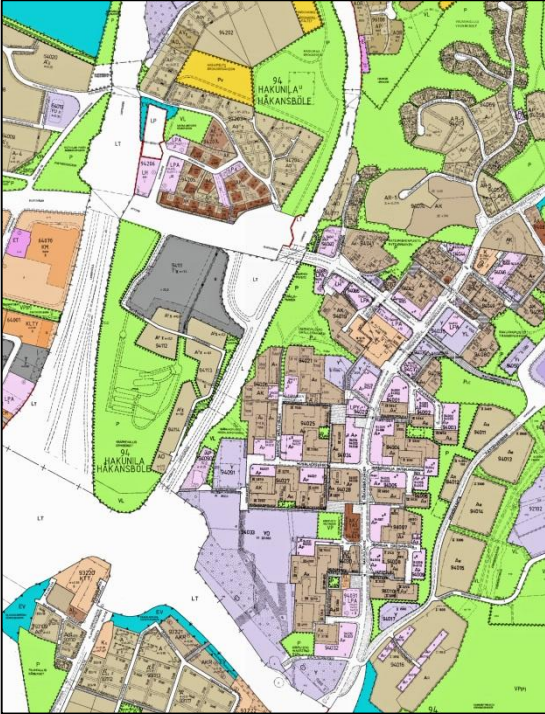
YLEISKAAVA

Hakunilan kaupunginosassa on voimassa koko vantaan yleiskaava 2007. Yleiskaava on oikeusvaikutteinen. Vantaan yleiskaavan uudistustyö alkaa vuonna 2017. Kaavarunkotyössä voidaan perustellusta syystä poiketa voimassa olevasta yleiskaavasta.

Voimassa olevassa yleiskaavassa Hakunilan keskusta on osoitettu keskustatoimintojen alueeksi (C) Kyytitien ja Hakunilantien risteysalueella sekä Kyytitien eteläpuolella lännempänä eteläisen autovarikon alueella.

ASEMAKAAVAT

Koko alue on asemakaavoitettu. Voimassa olevia asemakaavoja on lukuisia alkaen kaupunginosan syntyajoista vuodesta 1970. Pääosin asemakaavat ajoittuvat 1970-luvulle.



Ote ajantasakaavasta

LAADITUT SELVITYKSET

- Rakennuskulttuuri Vantaalla, inventointi, Vantaan kaupunki 1981
- Selvitys Vantaan vanhojen ostoskeskusten 1961 - 1986 maankäytön mahdollisuuksista, Vantaan kaupunki 2015
- Vantaan moderni rakennuskulttuuri 1930 - 1979, Amanda Eskola, Vantaan kaupunki 2002
- Vantaan moderni teollinen rakennusperintö 1930 - 1979, Amanda Eskola, Vantaan kaupunki 2006
- koko kaupunkia koskevat kasvillisuusselvitykset, linnustoselvitykset ja lepakkoinventoinnit
- Vantaan virtavesiselvitys 2010 – 2011, Aki Janatuinen, Vantaan kaupunki 2011
- Vantaan pienvesiselvitys, Vantaan kaupunki 2009
- Kulttuurimaisemaselvitys, Laura Muukka, Anne Mäkynen, Vantaan kaupunki 2005
- pyöräilyn laatukäytävät Vantaalla, Strafica Oy 2014
- liikennelaskenta 2012
- pikaraitiotieselvitys, 2014
- Kehä III kaupunkikuva, E18 yhteistyöprojektin selvitys, Vantaa, C3:2001

RAKENNETTU YMPÄRISTÖ JA KULTTUURIHISTORIALLISET KOHTEET

Alueelta ei tunneta esihistoriallisen ajan muinaisjäänneksiä. Historialliselta ajalta alueella ei ole jäljellä Sko-marsin myöhäsempiretyylistä rakennusta lukuun ottamatta muita ennen 1970-lukua rakennettuja raken-

nuksia. Skomarsin edessä risteytyi lännestä Haxbölestä tullut tie Håkansbölen ja Nissbackan kartanoille. Nissbackan suuntaan kulkeva tie on edelleen kävelytienä käytössä pienen matkaa.

Hakunilan lähiökerrostalot alkoivat rakentumaan aluesopimuksella heti 1970-luvun alusta lähtien ensimmäisen asemakaavan vahvistuttua. Yksittäisissä rakennuksissa ei ole erityisiä säilytettäviä kulttuuriarvoja, alue on kokonaisuutena säilynyt melko hyvin edustaan aikakauttaan. Vähitellen rakennusten korjausten myötä alue tulee muuttumaan kerroksellisemmaksi.

Ostoskeskus on mainittu 2015 Vantaan ostoskeskusselvityksessä paikallisesti merkittävänä ja tarkennettu tarkoitettavan kaupunginosan kannalta merkittävyyttä. Ostarin purkaminen on mahdollista ilman kulttuurihistoriallista menetystä.

Ostoskeskusselvityksessä on mainittu lisäksi kaksi vierekkäistä pienehköä kaupparakennusta, Heporinne 2A ja Oritie 1A. Selvityksen mukaan kohteet ovat lähiympäristön kannalta merkittäviä, kulttuurihistoriallinen arvo on luokkaa vaatimatonta. Rakennukset ovat sympaattinen par omalta aikakaudeltaan ja korjattuna ne olisivat hyvin miellyttävät ja valoisa. Todennäköisesti ilman yhteisön puuttumista korjaaminen ja nykyisten rakennusten taloudellinen hyödyntäminen on mahdotonta. Pienten rakennusten korvaaminen uusilla suuremmilla on rakennettuun ympäristöön sovitettavissa.

Hakunilan kirkko on suojeltu kirkkolaililla. Rakennuksen ja laajennuksen on suunnitellut arkkitehti Pauli Halonen 1976 ja 1994.

Hakunilalle voimakkaasti oman ilmeen antavat Hakunilantien ylitse johtavat kevyet kävelysillat, jotka kuvaavat aikansa ajattelua.

MAISEMA, LUONTO JA HULEVEDET

Hakunilan keskustassa kalliainen maasto ja suuret korkeusvaihtelut antavat rakennuspaikoille ja pihuille viihtyisän ja luonteenomaisen ilmeen. Lännestä Kyytitietä tultaessa maisema jatkuu Ravurinpolkua ylös kallioiseen Hevoshaanpuistoon, josta avautuu merkittävä näkymä Kormuniitynojan laaksoon. Etelästä saavuttaessa Hakunilantien molemmin puolin kalliot, tornitalot ja männyt luovat yhtenäisen ja komean maiseman.

Pohjoisen suunnasta maisema on pienipiirteistä, kadut mutkittelevat korkeus- ja sivusuunnassa.

Alueella on näkyvissä edelleen rakentamisen jälkekin runsaasti avokallioita, migmatiitti- ja suonigneissä, Kuivilla ja paahteisissa kohdissa on vallitsevana mäntykangasalueita. Suunnittelualaue on voimakkaasti rakennettua, eikä rakentamattomia puistoalueita suurempia luontoalueita ole.

Alueen poikki virtaa merkittävä puro, Kormuniitynoja. Puro saa alkunsa Kehä III eteläpuolelta Lähdepuistosta. Kormuniitynoja virtaa Håkansbölen kartanopuiston ja Hakunilan urheilupuiston kautta Sotungin laaksoissa virtaavaan Krapuojaan, jota myöten vesi kulkeutuu Suomenlahteen. Kormuniitynojalla ja Krapuojalla on hulevesi- ja virkistyskäytön lisäksi kalataloudellista merkitystä. Kormuniitynojaan on istutettu useana vuotena 2000-luvulla taiminen poikasia.

Kerrostaloalueella hulevedet on putkitettu. Vedet johtuvat Kormuniitynojaan länsi- ja itäpuolella Hakunilan rakennettua kallioaluetta.

LIIKENNE

Ajoneuvoliikenne on vilkasta, mutta ei ruuhkaudu merkittävästi mihinkään vuorokauden aikaan. Ostoskeskus ei ole toteutunut siinä laajuudessa kuin alkuperäisissä asemakaavoissa Hakunila 3 (1974) ja Hakunila 4 (1977) ajateltiin. Myös asukasmäärät ovat pienentyneet alkuajoista. Hakunila 3- asemakaavassa liikennemääräksi vuonna 2000 ostoskeskuksen sivuilla ennustettiin 16 300 ja 12 000 ajoneuvoa/vrk. Toteutunut liikennemäärä oli vuonna 2012 vastaavissa kohdissa 8 600 ja 8100 ajoneuvoa/vrk.

Alueen joukkoliikenne perustuu tällä hetkellä paikallisbussireitteihin. Kyytitien ja vt 4:n vaihtopysäkkihanke (asemakaavamuutos 002311) on huomioitava.

Suunnittelussa huomioidaan pikaraitiotievaraus, jonka reitti voidaan tutkia ideatasolla.

Pyöräilyn laatuikäytävä kulkee Kyytitie-Hakunilantien reittiä etelään.

Muuntamoiden sekä erikoiskuljetusten reitit on otettava huomioon. Uudet selvitykset näistä ovat työn alla.

Pohjois-eteläsuuntainen Hakunilanraitti on muodostunut tärkeäksi asukkaiden käyttämäksi alueen sisäiseksi kävely- ja pyöräily-yhteydeksi.

MITEN KAAVARUNGON VAIKUTUKSIA SELVITETÄÄN JA ARVIOIDAAN?

Vaikutusten arviointia tehdään kaavatyön yhteydessä ja se vaikuttaa kaavaratkaisun sisältöön.

Kaavarungon selostuksessa esitetään suunnitelman kannalta oleelliset selvitykset ja arvioidaan keskeisiä vaikutuksia, esimerkiksi:

Arviota tehdään suhteesta:

- ihmisen elinoloihin, sosiaaliset vaikutukset
- alue- ja yhdyskuntarakenteeseen, yhdyskunta- ja energiatalouteen sekä liikenteeseen
- tieliikennemeluun
- kaupunkikuvaan ja maisemaan, kulttuuriperintöön ja rakennettuun ympäristöön
- palvelujen riittävyyteen alueella, kaavataloudellinen arviointi, ilmastovaikutusten arviointi
- maa- ja kallioperään, veteen, ilmaan, kasvi- ja eläinlajeihin, luonnon monimuotoisuuteen ja luonnonvaroihin
- osallistumisesta saatu palaute

arvioinnissa kiinnitetään huomiota erityisesti keskustamaisen asuinympäristön viihtyisyyteen, muodostuvaan kaupunkikuvaan, palvelujen riittävyyteen sekä miellyttävään ja turvalliseen jalankulku- ja pyöräily-ympäristöön.

KUINKA OSALLISTUMINEN JA VUOROVAIKUTUS JÄRJESTETÄÄN?

Osallisia ovat ne, joiden oloihin tai etuihin kaava saattaa huomattavasti vaikuttaa.

- alueen maanomistajat ja maanvuokraajat

- viereisten ja läheisten alueiden omistajat ja vuokralaiset (naapurit)
- kaupunginosan tai lähialueen asukkaat, yritykset ja työntekijät
- asukas- ym. yhdistykset
- kaupungin omat asiantuntijat
- kunnan jäsenet ja ne, jotka muusta syystä katsovat olevansa osallisia

Osallisia ovat myös ne viranomaistahot ja yhteisöt joiden toimialaa suunnittelussa käsitellään.

- Uudenmaan elinkeino-, liikenne- ja ympäristökeskus
- Pelastuslaitos
- Vantaan kaupunginmuseo
- tietoliikenneverkkoja ylläpitävät yhtiöt, energiayhtiöt
- Uudenmaan liitto

Osallistuminen järjestetään suunnittelun eri vaiheissa. Näitä ovat asukastilaisuudet, internet-sivusto, vuorovaikutus puhelimitse ja sähköposteilla, viranomaisneuvottelu, suunnittelukokoukset, maastokatselut.

KAAVARUNKOTYÖN ETENEMINEN, TIEDOTTAMINEN JA OSALLISTUMISTAVAT

VIREILLETULO

Kaavarunkotyö on hyväksytty työohjelmaan 2016. Se julkaistaan myös kaavoituskatsauksessa joka jaetaan jokaiseen vantaalaiseen kotiin. Kaavatyöstä laaditaan osallistumis- ja arviointisuunnitelma (OAS).

Osallistumis- ja arviointisuunnitelman nähtävillä tulosta ilmoitetaan Vantaan Sanomissa ja kaupungin internetsivulla http://www.vantaa.fi/hakunilan_kaavarunko . Sähköpostilla tieto lähetetään Hakunila-seuralle, Hakunilan kansainväliselle yhdistykselle , Kaskelan sekä Hakunilan omakotiyhdistyksille.

OAS on nähtävillä kaupungin internetsivulla ja kaupungin maankäytön palvelupisteessä, Kielotie 13, katutaso, Tikkurila.

Osallistumis- ja arviointisuunnitelma pidetään nähtävillä 27.6.2016 - 19.8.2016.

Mielipiteet

Jos teillä on huomautettavaa osallistumis- ja arviointisuunnitelman sisällöstä, voitte ilmoittaa mielipiteenne kirjeessä tai sähköpostissa mainitulla tavalla. Osallistumis- ja arviointisuunnitelmaan voidaan tehdä työn kuluessa tarvittaessa muutoksia ja täydennyksiä. Ajantasainen osallistumis- ja arviointisuunnitelma on nähtävillä kaupungin internetsivulla.

VALMISTELU JA LUONNOS

Kaavatyön valmisteluun osallistuvat kaupungin omat suunnittelijat ja asiantuntijat, ulkopuoliset asiantuntijat (konsultit) sekä sopimusvalmistelijat.

Hankkeen yhteyshenkilö Vantaan kaupungilla on asemakaavasuunnittelija Jari Jokivuo, joka on tavoitettavissa puhelimitse arkisin varmimmin klo 9.00 - 15.30, 09-8392 2993 ja sähköpostitse jari.jokivuo@vantaa.fi.

Kaavatyöhön liittyen pidetään asukastilaisuuksia. Ensimmäinen pidettiin 7.6.2016 aiheena aloitetun työn ja esittely ja asukkaiden haastattelu ja keskustelu alueen muutos/korjaustarpeista.

Toinen asukastilaisuus, jossa esitellään tehtyä luonnosta, on arviolta syyskuun puolivälissä. Tilaisuudesta tiedotetaan tarkemmin syksyllä. Luonnoksesta voi esittää näkemyksiä ja niihin vastataan hankkeen internet-sivulla.

KAVAEHDOTUS

Kun työ valmistuu, se esitellään kaupunkisuunnittelulautakunnalle, arviolta **tammikuussa** 2017. Lautakunta päättää kaavarunkoehdotuksen asettamisesta nähtäville.

Nähtävilläolosta kuulutetaan kaupungin verkkosivuilla, Vantaan Sanomissa, Hufvudstadsbladetissa ja kaupungin ilmoitustaululla. Sähköpostilla tieto lähetetään Hakunila-seuralle, Hakunilan kansainväliselle yhdistykselle, Kaskelan sekä Hakunilan omakotiyhdistyksille.

Muistutukset ja lausunnot

Ehdotus on nähtävillä 30 päivän ajan, jolloin siitä on mahdollisuus jättää muistutus. Lausunnot pyydetään 30 päivän kuluessa. Muistutuksiin ja lausuntoihin annetaan vastineet.

HYVÄKSYMINEEN JA VOIMAANTULO

Hakunilan kaavarungon käyttämisestä asemakaavojen valmisteluaineistoksi hyväksyy kaupunginhallitus.

LISÄTIETOJA

Kaava-asiakirjat ovat luettavissa internetissä http://www.vantaa.fi/hakunilan_kaavarunko.

Internetin kautta voit seurata myös päätöksentekoa, nähtävillä olevia kaavoja ja yleisötilaisuuksia sekä saada tietoa asemakaavaprosessin etenemisestä.

Aineistoon voit tutustua myös maankäyttötoimen asiakaspalvelussa, Kielotie 13, Tikkurila, Vantaa
puhelin 09 8392 2242

internet: <http://www.vantaa.fi/maankaytonasiakaspalvelu>

sähköpostilla: maankaytto.asiakaspalvelu@vantaa.fi

Asiakaspalvelun kesän aukioloajat ovat 13.6.-14.8. ma-pe klo: 8.15-15.00.

Asiaa hoitaa

asemakaavasuunnittelija Jari Jokivuo
Vantaan kaupunki, kaupunkisuunnittelu
Kielotie 28, 01300 Vantaa
puhelin 09 8392 2993
sähköposti jari.jokivuo@vantaa.fi

Suunnittelusta vastaa

aluearkkitehti Vesa Karisalo
Vantaan kaupunki, kaupunkisuunnittelu
Kielotie 28, 01300 Vantaa
puhelin 09 8392 2684
sähköposti vesa.karisalo@vantaa.fi

Hakunilan kaavarunko vaiheet ja aineisto



Kaupungin verkkosivusto
http://www.vantaa.fi/hakunilan_kaavarunko

Vantaan kartat, kaavat ja ilmakuvat
www.kartta.vantaa.fi

Maankäytön kaavoituksen asiakaspalvelu
Kielotie 13, Tikkurila
puhelin 09 839 22242
avoinna ma-to 8.15-16, pe klo 8.15-15
13.6.-14.8. ma-pe klo: 8.15-15.00

Vantaa-infot
Tikkurila, Korso, Myyrmäki