

2.11.2016

SAIRASTAVUUSINDEKSI¹ VANTAALLA 2015

Sairastavuusindeksi isoissa kaupungeissa vuosina 2005–2015

Vantaalaisten sairastavuusindeksillä mitattu terveydentila on parempi kuin suomalaisten keskimäärin ja parempi kuin helsinkiläisten, mutta huonompi kuin espooalaisten. Myös tamperelaisten, turkulaisten ja oululaisten sairastavuutta kuvaavan indeksin arvo on huonompi kuin vantaalaisten. Oululaisilla se on selvästi korkeampi kuin koko maan keskiarvo, kun muissa isoissa kaupungeissa indeksi jää alle maan keskiarvon.

Taulukko 1. Ikävakioitu sairastavuusindeksi suurissa kaupungeissa vuosina 2005–2015 (koko maa=100)

	Aika												muutos
		2005	2006	2007	2008	2009	2010	2011	2012	2013	2014	2015	2005-15
Alue	Indeksi												
Vantaa	-kuolleisuusindeksi	102,8	100,2	99,2	94,6	94,3	94,4	97,7	99,2	98,3	96,6	96,8	-6,0
	-lääkekorvausindeksi	96,5	96,5	96,1	96,1	96,0	95,7	95,6	95,2	94,9	95,2	95,1	-1,4
	-työkyvyttömyysindeksi	80,4	80,0	79,4	77,7	76,7	75,0	73,9	74,2	73,4	73,3	73,3	-7,1
	Sairastavuusindeksi	93,2	92,2	91,6	89,5	89,0	88,4	89,1	89,5	88,9	88,4	88,4	-4,8
Espoo	-kuolleisuusindeksi	92,9	89,7	89,5	86,6	86,2	87,5	89,5	88,7	86,8	85,4	86,0	-6,9
	-lääkekorvausindeksi	84,2	84,1	84,0	84,1	84,0	83,8	83,5	83,6	84,1	84,3	84,9	0,7
	-työkyvyttömyysindeksi	59,1	59,2	59,3	58,9	59,2	59,1	58,5	57,2	57,1	56,7	56,9	-2,2
	Sairastavuusindeksi	78,7	77,7	77,6	76,5	76,5	76,8	77,2	76,5	76,0	75,5	75,9	-2,8
Helsinki	-kuolleisuusindeksi	103,4	104,4	103,4	103,9	103,3	104,2	104,5	104,5	103,7	103,3	103,7	0,3
	-lääkekorvausindeksi	85,8	85,8	85,6	85,6	85,6	85,7	86,1	86,1	86,2	86,4	86,6	0,8
	-työkyvyttömyysindeksi	82,0	82,2	81,8	81,6	80,5	79,8	79,3	78,6	77,9	77,9	77,4	-4,6
	Sairastavuusindeksi	90,4	90,8	90,3	90,4	89,8	89,9	90,0	89,7	89,3	89,2	89,2	-1,2
Oulu	-kuolleisuusindeksi	94,8	93,1	93,7	94,7	95,3	93,2	92,9	92,3	94,1	94,2	93,8	-1,0
	-lääkekorvausindeksi	114,7	115,0	115,1	115,2	115,0	115,0	115,1	115,0	114,9	114,7	114,3	-0,4
	-työkyvyttömyysindeksi	110,1	110,8	111,9	112,4	113,1	114,8	115,6	115,4	116,3	116,7	115,6	5,5
	Sairastavuusindeksi	106,5	106,3	106,9	107,4	107,8	107,7	107,9	107,6	108,4	108,5	107,9	1,4
Tampere	-kuolleisuusindeksi	96,9	95,6	98,4	98,0	98,2	98,1	99,7	99,5	98,2	97,5	96,8	-0,1
	-lääkekorvausindeksi	99,6	99,5	99,0	99,1	99,0	99,0	99,0	99,2	99,7	99,6	99,5	-0,1
	-työkyvyttömyysindeksi	90,9	91,1	91,0	89,9	90,4	90,2	91,1	92,4	93,1	93,2	93,9	3,0
	Sairastavuusindeksi	95,8	95,4	96,1	95,7	95,9	95,8	96,6	97,0	97,0	96,8	96,7	0,9
Turku	-kuolleisuusindeksi	99,7	101,7	102,2	103,6	102,2	101,6	101,0	102,2	102,4	101,4	99,9	0,2
	-lääkekorvausindeksi	89,9	89,7	89,3	89,3	89,2	89,4	89,7	89,9	90,5	90,8	91,1	1,2
	-työkyvyttömyysindeksi	99,9	101,2	101,6	101,8	102,3	102,4	102,7	102,4	103,1	103,1	103,2	3,3
	Sairastavuusindeksi	96,5	97,5	97,7	98,2	97,9	97,8	97,8	98,2	98,7	98,4	98,1	1,6

Pääkaupunkiseudun kunnissa väestön sairastavuus on vähentynyt suhteessa koko maahan vuodesta 2005 vuoteen 2015, kun muissa isoissa kaupungeissa se on lisääntynyt. Vantaalaisten terveys on parantunut eniten.

¹ Sairastavuusindeksi ilmaisee jokaiselle Suomen kunnalle lasketun indeksin avulla, miten tervettä tai sairasta väestö on suhteessa koko maan väestön keskiarvoon (= 100). Mitä pienempi arvo on, sitä terveempää on alueen väestö. Kansaneläkelaitos ilmoittaa luvun sekä sellaisenaan että ikävakioituna. Tässä on käytetty vain ikävakioituja indeksilukuja. Sairastavuusindeksi perustuu kolmeen rekisterimuuttajaan: kuolleisuuteen, työkyvyttömyyseläkkeellä olevien osuuteen työkäisistä (16–64-vuotiaat) sekä lääkkeiden ja ravintovalmisteiden korvaus oikeuksien haltijoiden osuuteen väestöstä. Niistä kukin on suhteutettu erikseen maan väestön keskiarvoon. Lopullinen sairastavuusindeksi on kolmen osaindeksin keskiarvo. Yhden osaindeksin laskemistapaa muutettiin vuonna 2012: erityiskorvausindeksi laajennettiin käsittämään myös rajoitetusti peruskorvattavien lääkkeiden korvaus oikeudet. Muutoksen yhteydessä osaindeksin nimi muutettiin lääkekorvausindeksiksi ja kaikki Kelan terveystietojen aineistot päivitettiin takautuvasti uuden laskentatavan mukaisiksi. Indeksitieto ei ole aikasarjatietoa, koska vertailu tehdään kunkin vuoden valtakunnalliseen väestöön.

Kuolleisuusindeksi

Kuolleisuusindeksi saadaan laskemalla kuolleiden osuus prosentteina alueen väestömäärästä. Koko maan kuolleisuusindeksi saa arvon 100. Vantaalla ikä- ja sukupuolivakioitu kuolleisuusindeksi sai vuonna 2015 arvon 96,8 eli alle maan keskiarvon. Indeksiluku aleni Vantaalla nopeasti vuoden 2005 jälkeen ollen alimmillaan hieman yli 94, mutta kohosi sen jälkeen jonkin verran. Kuolleisuusindeksi on vähentynyt vuodesta 2005 Vantaalla toiseksi eniten Espoon jälkeen. Turussa ja Helsingissä kuolleisuusindeksin arvo on kasvanut.

Työkyvyttömyysindeksi

Työkyvyttömyysindeksi kuvaa sitä, kuinka suuri osa alueen työikäisestä 16–64-vuotiaasta väestöstä on työkyvyttömyyseläkkeellä eli pitkäaikaisesti tai kokonaan pois työelämästä sairauden, vian tai vamman vuoksi. Vuonna 2015 vantaalaisten työkyvyttömyysindeksi oli 73,4 eli vantaalaiset ovat selvästi harvemmin työkyvyttömyyseläkkeellä kuin suomalaiset keskimäärin. Vantaalla indeksiluku on vuodesta 2005 pienentynyt isoista kaupungeista selvästi eniten. Turussa, Tampereella ja Oulussa työkyvyttömyyseläkkeellä olevien osuus on kasvanut. Turussa ja varsinkin Oulussa työkyvyttömyysindeksi oli selvästi maan keskiarvoa korkeampi. Espoossa indeksi oli isoista kaupungeista selvästi pienin.

Lääkekorvausindeksi

Lääkekorvausindeksi kuvaa pitkäaikaisairastavuutta. Vuonna 2015 ikävakioitu lääkekorvausindeksi oli Vantaalla 94,9 eli alle maan keskiarvon. Indeksiluku on Vantaalla viime vuosina alentunut muita isoja kaupunkeja enemmän. Oulussa indeksi oli koko maan arvoa selvästi suurempi. Espoossa tämäkin indeksi oli isoista kaupungeista matalin, kun Vantaalla se oli pääkaupunkiseudun korkein.

Sairastavuusindeksi Vantaan osa-alueilla vuosina 2009, 2012 ja 2015

Vantaan sisäisten terveyserojen tutkimiseksi sairastavuusindeksi laskettiin jakamalla kaupunki väestöltään riittävän suuriin alueisiin. Osa-alueita saatiin näin 26, joista kymmenen oli yksittäisiä kaupunginosia². Kaupunginosittainen tarkastelu ei ollut mahdollista alueiden liian pienen väestöpohjan vuoksi. Tässä indeksin muutosta ja sen vaihtelua tarkastellaan osa-alueittain. Tarkasteluvuodet ovat 2009, 2012 ja 2015.

Sairastavuusindeksi sai Vantaalla arvon 89,0 vuonna 2009 ja kolme vuotta myöhemmin 89,5. Vuonna 2015 ero pienimmän ja suurimman arvon saaneen osa-alueen välillä oli 38 pistettä. Pisteluku vaihteli 67 ja 105 välillä. Yleisimmin indeksistä poikettiin myönteiseen suuntaan niin, että eli 56 prosenttia (119 820 henkilöä) kaupungin asukkaista asui alueilla, joilla keskimääräinen sairastavuusindeksi oli koko kaupungin indeksistä alempi. Vuonna 2012 samalla tavoin laskettu asukkaiden määrä oli eli 75 prosenttia (154 980) kaupungin asukkaista. Tuolloin alueiden välinen piste-ero oli suurimmillaan 46 pistettä. Erot alueiden välillä ovat kaventuneet.

Vuonna 2009 neljällä kaupungin osa-alueella indeksiluku oli suurempi kuin koko maan luku ja niillä asui 39 300 vantaalaista, mutta vuosina 2012 ja 2015 tällaisia alueita oli vain yksi 8 000 asukkaan suuruinen osa-alue.

Vantaan kaikilla suuralueilla sairastavuusindeksin arvo oli pienempi kuin koko maassa. Suuralueista vain Koivukylässä indeksiarvo oli koko kaupungin lukua korkeampi (ks. kartat 1 ja 2).

² Osa-aluejako on esitetty seuraavan sivun taulukossa 2.

Taulukko 2. Vakioitunut sairastavuus-, kuolleisuus-, työkyvyttömyys- ja lääkekorvausindeksit Vantaan osa-alueilla v. 2009, 2015 ja 2015

Alue	Sairastavuus			Kuolleisuus			Työkyvyttömyys			Lääkekorvaus			Väestö
	2009	2012	2015	2009	2012	2015	2009	2012	2015	2009	2012	2015	2015
Koko kaupunki	89,0	89,5	88,4	94,3	99,2	96,8	76,7	74,2	73,3	96,0	95,2	95,1	214 605
Myyrmäen suuralue	83,7	81,4	82,6	83,7	84,1	84,9	72,7	66,8	69,6	94,7	93,3	93,3	53 902
Kivistön suuralue	80,7	77,3	74,6	75,0	80,0	80,9	72,3	59,2	51,8	94,9	92,8	91,2	10 074
Aviapoliksen suuralue	78,5	75,6	74,9	91,1	85,7	83,1	53,5	51,0	53,0	90,9	90,2	88,7	18 829
Tikkurilan suuralue	80,3	81,2	81,6	75,0	84,5	83,1	70,2	64,9	66,6	95,6	94,2	95,1	41 530
Koivukylän suuralue	91,9	92,8	92,8	83,7	98,7	98,9	95,9	83,7	83,1	96,1	96,1	96,4	27 272
Korson suuralue	93,1	85,0	83,0	94,9	83,3	83,6	87,0	74,0	68,1	97,3	97,7	97,3	29 573
Hakunilan suuralue	76,4	84,9	87,4	80,9	88,4	99,7	83,6	72,5	70,3	94,6	93,7	92,3	29 311
<i>Muu alue (laitos- ym.väestö)</i>	<i>307,4</i>	<i>330,7</i>	<i>308,2</i>	<i>374,7</i>	<i>435,7</i>	<i>423,0</i>	<i>408,6</i>	<i>409,2</i>	<i>356,1</i>	<i>138,9</i>	<i>147,1</i>	<i>146</i>	<i>4 114</i>
Linnainen-Hämevaara-Askisto-Petikko	68,8	74,9	73,2	58,1	88,3	72,0	61,9	54,0	63,2	86,3	82,5	84,4	4 474
Hämeenkylä	83,9	75,2	85,1	90,3	71,1	92,7	66,6	61,5	68,2	94,9	92,9	94,5	8 066
Vapaala-Varisto	83,3	82,8	85,0	85,0	86,8	89,8	74,9	73,4	75,4	90,1	88,1	89,8	6 310
Myyrämäki-Kaivoksela	88,3	83,4	84,4	90,4	82,7	83,9	79,1	72,9	75,3	95,4	94,7	94,1	20 571
Martinlaakso	90,8	87,6	87,7	94,5	90,8	92,8	77,6	72,7	72,4	100,2	99,4	97,8	11 778
Luoteis-Vantaa	96,4	80,0	83,6	104,0	81,3	94,6	86,8	64,9	65,4	98,4	93,7	90,7	3 094
Kivistö-Lapinkylä- Piispankylä	71,2	76,0	70,1	58,8	79,1	71,2	62,2	56,5	47,0	92,5	92,4	92,2	6 980
Vantaanlaakso-Ylästö-Viinikkala	67,4	70,7	64,6	64,0	88,0	67,7	46,2	35,0	37,2	92,1	89,2	88,8	7 527
Tammisto-Pakkala-Veromies-Lentokenttä	100,5	76,8	82,3	150,4	83,5	97,2	60,2	56,5	59,6	90,9	90,5	90,1	14 005
Hiekkaharju	82,5	76,9	77,7	83,0	81,2	79,7	70,5	55,8	54,0	94,1	93,8	98,4	5 071
Tikkurila	87,3	95,1	94,0	94,3	100,3	101,7	79,5	86,8	82,4	98,0	98,1	97,8	5 659
Jokiniemi	91,4	83,5	80,9	92,9	89,4	75,8	80,3	66,3	70,0	100,9	94,7	96,8	5 639
Viertola-Koivuhaka-Hgin Pitäjän kk	72,1	78,5	80,0	63,5	84,9	84,6	59,0	57,8	63,2	93,8	92,7	92,3	8 667
Kuninkaala-Hakkila	69,7	68,3	68,7	61,2	68,3	60,9	52,8	44,5	51,4	95,0	92,1	93,9	4 224
Simonkylä	91,1	90,6	90,6	81,6	84,4	84,5	94,5	91,8	90,4	97,1	95,6	96,8	8 073
Ruskeasanta-Ilola	91,5	76,6	73,4	112,4	81,0	73,3	69,7	54,6	55,9	92,3	94,2	91,0	8 957
Koivukylä-Asola	94,6	91,0	91,9	97,2	93,8	88,4	88,3	79,9	88,4	98,2	99,2	99,0	7 395
Rekola-Päiväkumpu-Matari	87,3	71,6	77,7	90,0	53,8	87,7	78,0	68,6	54,6	93,8	92,3	90,9	9 234
Havukoski	104,9	114,3	111,7	94,2	132,2	120,9	121,6	113,5	114,3	98,9	97,3	100,0	8 195
Korso	91,6	85,4	88,0	88,5	83,5	96,7	86,7	73,2	68,4	99,6	99,4	98,8	7 378
Mikkola-Metsola	105,1	94,4	96,9	110,4	91,7	101,7	105,7	91,9	90,2	99,3	99,6	98,9	9 247
Koillis-Vantaa	82,8	79,1	69,6	82,5	82,2	59,0	71,6	59,2	53,3	94,4	95,8	96,5	10 636
Kaakkois-Vantaa	73,6	69,3	76,6	64,5	65,0	85,8	64,1	53,1	54,3	92,9	89,8	89,8	5 566
Länsimäki	95,4	95,6	95,7	90,4	104,3	100,5	100,3	85,4	91,0	95,6	97,0	95,6	5 630
Vaarala-Rajakylä	70,3	73,6	73,2	66,7	87,9	90,6	52,9	43,2	40,3	91,2	89,7	88,7	6 806
Hakunila	100,1	94,3	98,9	99,8	94,7	112,7	103,8	93,8	89,7	96,6	95,8	94,3	11 309
<i>Matalin arvo</i>	<i>67,4</i>	<i>68,3</i>	<i>64,6</i>	<i>58,1</i>	<i>53,8</i>	<i>59,0</i>	<i>46,2</i>	<i>35,0</i>	<i>37,2</i>	<i>86,3</i>	<i>82,5</i>	<i>84,4</i>	
<i>Korkein arvo</i>	<i>105,1</i>	<i>114,3</i>	<i>111,7</i>	<i>150,4</i>	<i>132,2</i>	<i>120,9</i>	<i>121,6</i>	<i>113,5</i>	<i>114,3</i>	<i>100,9</i>	<i>99,6</i>	<i>100,0</i>	
<i>Espoo</i>	<i>76,5</i>	<i>76,5</i>	<i>75,9</i>	<i>86,2</i>	<i>88,7</i>	<i>86,0</i>	<i>59,2</i>	<i>57,2</i>	<i>56,9</i>	<i>84,0</i>	<i>83,6</i>	<i>84,9</i>	
<i>Helsinki</i>	<i>89,8</i>	<i>89,7</i>	<i>89,2</i>	<i>103,3</i>	<i>104,5</i>	<i>103,7</i>	<i>80,5</i>	<i>78,6</i>	<i>77,4</i>	<i>85,6</i>	<i>86,1</i>	<i>86,6</i>	
<i>Turku</i>	<i>97,9</i>	<i>98,2</i>	<i>98,1</i>	<i>102,2</i>	<i>102,2</i>	<i>99,9</i>	<i>102,3</i>	<i>102,4</i>	<i>103,2</i>	<i>89,2</i>	<i>89,9</i>	<i>91,1</i>	
<i>Tampere</i>	<i>95,9</i>	<i>97,0</i>	<i>96,7</i>	<i>98,2</i>	<i>99,5</i>	<i>96,8</i>	<i>90,4</i>	<i>92,4</i>	<i>93,9</i>	<i>99,0</i>	<i>99,2</i>	<i>99,5</i>	
<i>Oulu</i>	<i>107,8</i>	<i>107,6</i>	<i>107,9</i>	<i>95,3</i>	<i>92,3</i>	<i>93,8</i>	<i>113,1</i>	<i>115,4</i>	<i>115,6</i>	<i>115,0</i>	<i>114,9</i>	<i>114,3</i>	

Vuonna 2015 Vantaan suuralueista tervein väestö asui Kivistössä, jossa sairastavuusindeksin arvo oli 74,6. Aviapoliksessa se oli lähes yhtä alhainen, 74,9. Korkein indeksiarvo oli Koivukylässä, 92,8, joka sekin oli selvästi alle maan keskitason. Ero suurimman ja pienimmän arvon saaneen suuralueen välillä oli 18 pistettä. Kolme vuotta aiemmin matalin pisteluku oli Aviapoliksen suuralueella, 75,6, ja korkein 92,8 Koivukylässä. Indeksiluku oli parantunut vuodesta 2012 Kivistön, Aviapoliksen ja Korson suuralueilla ja vuodesta 2009 Myyrmäen, Kivistön, Aviapoliksen ja Korson suuralueilla.

Sairastavuutta kuvaava indeksiluku heikkeni (=kasvoi) 16 osa-alueella vuodesta 2012 vuoteen 2015 ja parani (=pieni) 9 osa-alueella. Yhdellä se pysyi samana. Suurin heikennys oli Hämeenkylässä, jossa indeksiluku kasvoi lähes kymmenellä. Koillis-Vantaalla oli lähes saman verran parannusta. Indeksiarvo heikkeni selvästi myös Tammisto-Pakkala-Veromies-Lentokenttä, Rekola-Päiväkumpu-Matari -alueilla sekä Kaakkois-Vantaalla. Koillis-Vantaan ohella selkeää paranemista oli Kivistö-Lapinkylä-Piispankylä ja Vantaanlaakso-Ylästö-Viinikkala -alueilla. Lähes kaikilla alueilla suurin sairastavuusindeksin vaihtelun syy oli kuolleisuusindeksin merkittävä muutos.

Kuolleisuusindeksi alueilla vuodesta 2009 vuoteen 2015

Kuolleisuusindeksiluku kohosi koko kaupungissa vuonna 2012 hyvin lähelle koko maan keskiarvoa, mutta aleni sen jälkeen jonkin verran ollen kuitenkin hieman korkeampi kuin vuonna 2015. Vantaan suuralueilla kehitys on ollut erilaista: Myyrmäessä, Kivistössä, Tikkurilassa, Koivukylässä ja Hakunilassa indeksiluku on kasvanut, kahdella jälkimmäisellä alueella merkittävästi. Aviapoliksessa ja Korsossa kuolleisuusindeksi on selvästi pienentynyt vuodesta 2009 vuoteen 2015. Kaikilla suuralueilla indeksin arvo oli pienempi kuin koko maassa, Hakunilan suuralueella vain niukasti alle maan indeksin (ks. kartta 3).

Osa-alueista kuolleisuusindeksi oli vuodesta 2009 vuoteen 2015 parantunut 12 ja heikentynyt 14 alueella. Osassa alueita muutokset olivat molempiin suuntiin varsin suuria. Kuolleisuusindeksin arvo vaihtelee eniten eri osa-alueiden välillä ja tämän osaindeksin vaikutus koko sairastavuusindeksin arvoon on ollut suurin tällä tarkastelujaksolla.

Kun kuolleisuusindeksi oli vuonna 2009 neljällä alueella suurempi kuin koko maan indeksi, oli se kuusi vuotta myöhemmin viidellä alueella koko maan tasoa suurempi ja osa-alueet olivat Mikkola-Metsolaa lukuun ottamatta eri alueita kuin vuonna 2009.

Työkyvyttömyysindeksi alueilla vuodesta 2009 vuoteen 2015

Työkyvyttömyysindeksin arvo oli Vantaalla sairastavuusindeksin osaindekseistä selvästi paras koko maan indeksiin verrattuna. Vuodesta 2009 vuoteen 2015 indeksin arvo aleni (parani) Vantaalla 3,4 pisteellä. Myös kaikilla Vantaan suuralueilla indeksin arvo aleni, eniten Kivistössä ja Korsossa. Parhaimman arvon vuonna 2015 työkyvyttömyysindeksi sai Kivistössä (51,8) ja heikoimman Koivukylässä (83,1). Ero heikoimman ja parhaimman alueen välillä oli 42,4 pistettä vuonna 2009. Kolme vuotta myöhemmin ero oli 23,0 pistettä ja kuusi vuotta myöhemmin 31,3 pistettä (ks. kartta 4).

Työkyvyttömyysindeksi aleni kahdellakymmenellä osa-alueella ja kasvoi kuudella osa-alueella. Tämänkin indeksin muutokset olivat suuria. Vain yhdellä osa-alueella arvo oli koko maan tasoa suurempi. Kuusi vuotta aiemmin tällaisia alueita oli neljä.

Lääkekorvausoikeusindeksi alueilla vuodesta 2009 vuoteen 2015

Lääkekorvausindeksin arvo parani Vantaalla hieman vuodesta 2009 vuoteen 2015. Parannusta oli Koivukylää ja Korsoa lukuun ottamatta kaikilla suuralueilla. Korsossa indeksin arvo pysyi samana. Muutokset olivat kaikilla suuralueilla kuitenkin pieniä. Vuonna 2015 Vantaan suuralueista lääkekorvausindeksi sai parhaimman arvon Aviapoliksen suuralueella (88,7) ja heikoimman arvon (97,3) Korson suuralueella. Ero parhaimman ja heikoimman suuralueen indeksiarvossa oli 6,4 pistettä vuonna 2009, kolme vuotta myöhemmin 7,5 pistettä ja kuusi vuotta myöhemmin 8,6 pistettä (ks. kartta 5).

Lääkekorvausindeksin muutokset olivat kaikilla osa-alueilla pieniä. Indeksiarvo parani 21 osa-alueella, heikkeni 4 osa-alueella ja yhdellä pysyi samana. Indeksiarvo oli yhdellä osa-alueella sama kuin koko maassa, kaikilla muilla alle koko maan indeksin. Kolme vuotta aiemmin arvo oli kaikilla alueilla alle koko maan indeksin, mutta kuusi vuotta aiemmin arvo oli kahdella osa-alueella niukasti sen yli.

Osaindeksien vaikutus sairastavuuteen

Sairastavuusindeksi on kolmen osaindeksin (työkyvyttömyys-, kuolleisuus- ja lääkekorvausindeksi) keskiarvo. Indeksit on vakioitu iän mukaan eli alueiden välisten ikärakenne-erojen vaikutus indekseihin on näin poistettu.

Lääkekorvausindeksi nostaa kaikilla suuralueilla ja kahta aluetta lukuun ottamatta myös kaikilla osa-alueilla sairastavuusindeksin arvoa. Kaiken kaikkiaan tällä indeksillä on kuitenkin alueiden eroja tasoittava vaikutus, koska pistearvon vaihtelu oli indekseistä pienin.

Työkyvyttömyysindeksi sen sijaan alentaa kaikilla suuralueilla ja yhtä lukuun ottamatta kaikilla osa-alueilla 26:sta sairastavuusindeksin pistelukua.

Kuolleisuusindeksillä on yleistä sairastavuutta nostava vaikutus kaikilla suuralueilla ja 17 osa-alueella 26:sta. Yhdellä osa-alueella kuolleisuusindeksi ja sairastavuusindeksi ovat käytännössä samansuuruiset.

Joidenkin sosioekonomisten tekijöiden vaikutus sairastavuuteen³

Sosioekonomisilla taustatekijöillä tiedetään olevan merkitystä yksilön terveydentilaan. Terveys 2015-kansanterveysohjelman keskeisimpiä tavoitteita oli sosioekonomististen erojen tasoittaminen. Vaikka suomalaisten terveydentila on parantunut, ovat sosioekonomiset erot säilyneet ennallaan, jopa osin kasvaneet. Useissa tutkimuksissa on todettu, että erityisesti väestön koulutuksella, tuloilla ja ammattiasemalla on vaikutusta koettuun ja todelliseen terveydentilaan. Näiden tekijöiden yhteys on ilmeinen myös tässä Vantaan aluetason tilastoaineistossa (ks. liitekuviot 1-3).

Tässä on vertailtu sekä suur- että osa-alueittain vantaalaisten keskimääräisiä valtionveronalaisia tuloja tulonsaajaa kohden, korkea-asteen koulutuksen hankkineiden osuutta kaikista 15 vuotta täyttäneistä ja työttömyysastetta alueen sairastavuusindeksiin vuonna 2015. Koulutus- ja tulotiedot ovat vuodelta 2014, koska uudempia ei tässä vaiheessa ollut käytettävissä.

Sairastavuusindeksin arvo oli korkein Koivukylän ja Hakunilan suuralueilla. Näillä alueilla työttömyysaste oli kaupungin muita suuralueita korkeampi, keskimääräiset tulot ja korkea-asteen suorittaneiden 15 vuotta täyttäneiden osuus muita alueita alemmat. Kivistön ja Aviapoliksen suuralueilla tilanne oli aivan päinvastainen.

Osa-alueilla, joilla sairastavuusindeksi sai suuremman arvon kuin 90, keskimääräinen tulotaso vaihteli 23 600 ja 29 200 euron välillä. Osa-alueilla, joilla sairastavuusindeksin arvo oli alle 80, tulotaso vaihteli 33 700 ja 41 100 euron välillä.

Osa-alueilla, joilla sairastavuusindeksi sai suuremman arvon kuin 90, korkea-asteen tutkinnon hankkineiden osuus vaihteli 18 ja 27 prosentin välillä. Osa-alueilla, joilla sairastavuusindeksin arvo oli alle 80, korkea-asteen tutkinnon hankkineiden osuus vaihteli 33 ja 42 prosentin välillä.

Osa-alueilla, joilla sairastavuusindeksi sai suuremman arvon kuin 90, keskimääräinen työttömyysaste vaihteli 14 ja 21 prosentin välillä. Osa-alueilla, joilla sairastavuusindeksin arvo oli alle 80, työttömyysaste vaihteli 7 ja 9 prosentin välillä.

Liitekuvioissa 1-3 on kuvattu osa-alueiden sijoittuminen alueen sairastavuusindeksin ja alueen kutakin sosioekonomista asemaa kuvaavan indikaattorin suhteen.

³ Tässä kappaleessa tarkastellaan alueiden keskiarvoja. Yksilöiden väliset vaihtelut alueiden sisälläkin saattavat olla suuria. Näin ollen tämän aineiston perusteella ei voida suoraan päätellä, että näillä tekijöillä olisi suora syy-seuraussuhde, ainakaan yksilötasolla.

TERVEYSPUNTARIN KANSANTAUTI-INDEKSI⁴

Kansantauti-indeksi ja sen osaindeksit isoissa kaupungeissa 2009, 2012 ja 2015

Terveyspuntarin kansantauti-indeksi koostuu seitsemästä yleisimmästä kansantaudista (diabetes, psykoosit, sydämen vajaatoiminta, nivelreuma, astma, verenpainetauti ja sepelvaltimotauti). Tässä osassa katsausta tarkastellaan näiden seitsemän yleisimmän erityiskorvattavaan lääkehoitoon oikeuttavan kansantaudin esiintymistä Vantaalla suhteessa muihin suuriin kaupunkeihin sekä tautien esiintymistiheyttä kaupungin eri osaluilla.

Diabetesindeksi sai korkeimman, koko maan indeksiä suuremman arvon Vantaalla, kaikki muut kansantaudit Oulussa, jossa ne myös ylittivät koko maan indeksin. Espoossa diabeteksen, psykoosien ja astman indeksi oli pienin, Helsingissä nivelreuman ja verenpainetaudin esiintyvyyttä kuvaavan indeksin arvo oli pienin ja Turussa sydämen vajaatoiminnan ja sepelvaltimotaudin indeksi oli isoista kaupungeista alhaisin.

Taulukko 4. Terveyspuntarin vakioitu kansantauti-indeksi isoissa kaupungeissa vuosina 2009, 2012 ja 2015

Tauti	Vuosi	Vantaa	Espoo	Helsinki	Turku	Tampere	Oulu	Koko maa
Kansantauti-indeksi	2009	92,4	75,9	79,2	79,4	90,7	130,6	100
	2012	90,8	75,2	79,5	79,7	92,6	130,1	100
	2015	90,0	75,7	80,0	80,5	93,9	128,4	100
103 Diabetes	2009	104,8	80,1	81,4	87,0	93,6	103,4	100
	2012	103,6	78,8	81,6	93,7	98,6	103,1	100
	2015	104,9	83,2	83,2	94,1	100,3	100,1	100
112 Psykoosit	2009	85,9	73,2	100,4	95,6	103,6	118,0	100
	2012	85,1	74,1	100,5	99,2	108,0	116,7	100
	2015	84,0	74,4	100,0	102,7	107,0	118,5	100
201 Sydämen vajaatoiminta	2009	84,9	64,8	66,8	58,9	74,8	180,3	100
	2012	84,9	64,8	68,9	57,3	78,7	175,2	100
	2015	83,2	63,2	73,4	59,3	87,0	167,2	100
202 Nivelreuma	2009	90,5	78,0	76,7	91,1	89,7	114,4	100
	2012	88,9	79,6	77,7	89,7	90,5	113,9	100
	2015	88,4	79,4	77,2	87,8	90,7	110,3	100
203 Astma	2009	91,5	79,2	78,8	78,7	83,5	130,4	100
	2012	89,5	76,5	79,4	77,1	82,8	128,1	100
	2015	88,3	76,6	78,5	77,9	83,9	129,1	100
205 Verenpainetauti	2009	101,3	74,0	73,4	77,3	104,6	128,4	100
	2012	98,7	72,6	73,2	75,8	103,8	129,6	100
	2015	97,6	73,0	72,9	75,2	103,2	131,0	100
206 Sepelvaltimotauti	2009	87,6	78,9	77,2	67,0	85,0	141,6	100
	2012	85,1	79,9	75,4	65,1	85,5	144,3	100
	2015	83,7	80,1	75,1	66,6	84,9	142,8	100

⁴ Indeksi kuvaa kansantautien esiintymistä alueen väestössä suhteessa koko maan väestön keskiarvoon (koko maa =100). Indeksit on tässä ilmoitettu ikä- ja sukupuolivakioituna. Vakioinnilla ikä- ja sukupuolirakenteen vaikutus indeksilukuun voidaan poistaa, mikä mahdollista alueittaisen vertailun alueiden välisistä ikä- ja sukupuolirakenteen eroista huolimatta. Tarkasteltavina on seitsemän suurinta erityiskorvattavaan lääkehoitoon oikeuttavaa sairautta, joista tässä käytetään nimitystä kansantaudit. Niille jokaiselle on laskettu indeksi ja suhteutettu se koko maan keskiarvoon. Kansantauti-indeksi on näiden seitsemän indeksin keskiarvo.

Terveyspuntarin kansantauti-indeksi ja sen osaindeksit Vantaan suuralueilla vuonna 2012 ja 2015

Vantaan suuralueiden välillä kansantauti-indeksin vaihtelu ei ollut niin suurta kuin sairastavuusindeksin vaihtelu. Sairaimman ja terveimmän suuralueen välinen ero oli vain runsas 8 pistettä. Itäisellä Vantaalla sairastettiin enemmän kuin läntisellä Vantaalla. Kaikilla suuralueilla indeksiarvo oli parempi kuin koko maassa keskimäärin. Myyrmäen ja Tikkurilan suuralueilla indeksin arvo oli vuodesta 2012 vuoteen 2015 muuttunut heikompaan suuntaan, kohti koko maan indeksiä. Muilla suuralueilla tilanne oli parantunut.

Diabetestä esiintyi kaupungin itäosissa enemmän kuin koko Vantaalla ja maassa keskimäärin. Itäisimmillä suuralueilla tilanne oli kuitenkin hieman parantunut, kun se muilla oli huonontunut. Suuralueiden välinen suurin piste-ero oli alle 17 pistettä.

Psykoosien esiintyvyydessä oli suuria eroja suuralueiden kesken: ero terveimmän ja sairaimman alueen välillä oli 48 pistettä, mutta kaikilla suuralueilla se oli vähäisempää kuin koko maassa. Kolmen viime vuoden aikana Myyrmäessä, Tikkurilassa ja Hakunilkassa tilanne oli hieman heikentynyt.

Sydämen vajaatoiminnasta kärsiviä oli eniten Hakunilan suuralueella, mutta sielläkin vähemmän kuin koko maassa. Vielä kolme vuotta aiemmin tilanne oli Hakunilassa ollut huonompi kuin koko maassa. Suuralueiden välinen suurin piste-ero oli alle 14 pistettä. Aviapoliksessa, Korsossa ja Hakunilassa tilanne oli parantunut vuodesta 2012.

Nivelreumaa sairastavia oli eniten Tikkurilassa, vähiten Hakunilassa, indeksiero oli 16 pistettä. Myyrmäessä ja Koivukylässä tilanne oli hieman huonontunut ja Hakunilassa pysynyt ennallaan vuodesta 2012 vuoteen 2015. Kaikilla suuralueilla nivelreumaa esiintyi vähemmän kuin maassa keskimäärin.

Astmaa sairastavia oli kaikilla suuralueilla vähemmän kuin maassa keskimäärin ja tilanne oli Aviapolista ja Koivukylää lukuun ottamatta parantunut muilla suuralueilla. Sairauden esiintymistä kuvaavan indeksin suurin ero alueiden välillä oli 11 pistettä. Eniten astmaa sairastavia oli Koivukylässä, vähiten Aviapoliksessa.

Kahdella suuralueella oli **verenpainetautia** sairastavia enemmän kuin maassa keskimäärin. Aviapoliksessa ja Koivukylässä tilanne oli mennyt huonompaan suuntaan. Sairauden esiintyvyyttä kuvaava indeksi vaihteli 91 ja 109 välillä.

Sepelvaltimotautia sairastavien osuus väestöstä oli kaikilla suuralueilla alempi kuin koko maassa keskimäärin. Yleisintä se oli Aviapoliksessa ja harvinaisinta Korsossa. Indeksiarvon ero näiden alueiden välillä oli 13 pistettä. Kaikilla suuralueilla tilanne oli parantunut tai pysynyt ennallaan.

Kansantaudit kaupungin osa-alueilla 2012 ja 2009

Kaupungin 26 osa-alueesta yhdellätoista kansantauti-indeksi oli suurempi kuin koko kaupungissa keskimäärin ja yhdellä jopa suurempi kuin koko maassa keskimäärin. Vain yhdellä kaupungin osa-alueella kaikki kansantauti-indeksiin luettavat sairaudet olivat yleisempiä kuin koko kaupungissa keskimäärin ja vain yhdellä osa-alueella ei yhdenkään sairauden indeksiarvo noista seitsemästä sairaudesta ollut suurempi kuin kaupungissa keskimäärin.

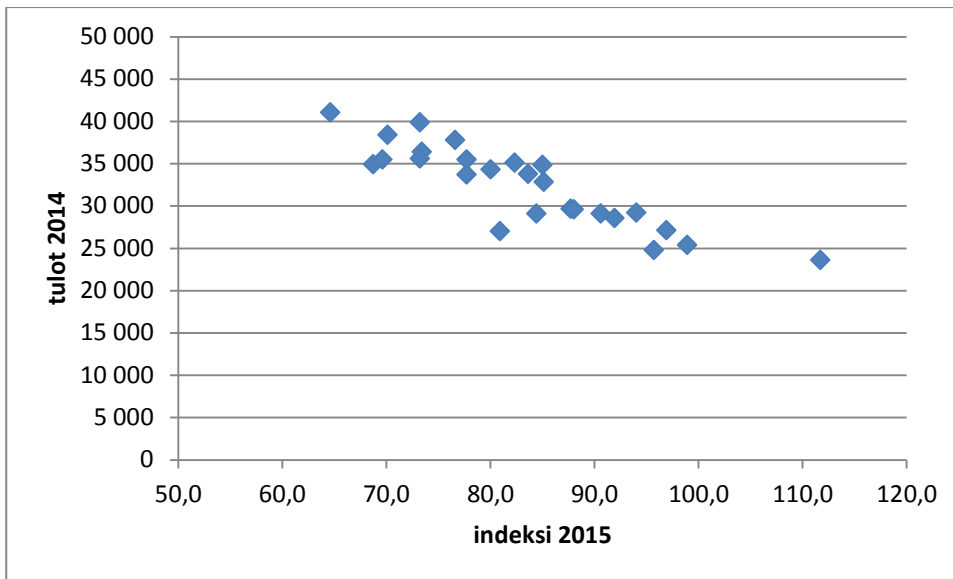
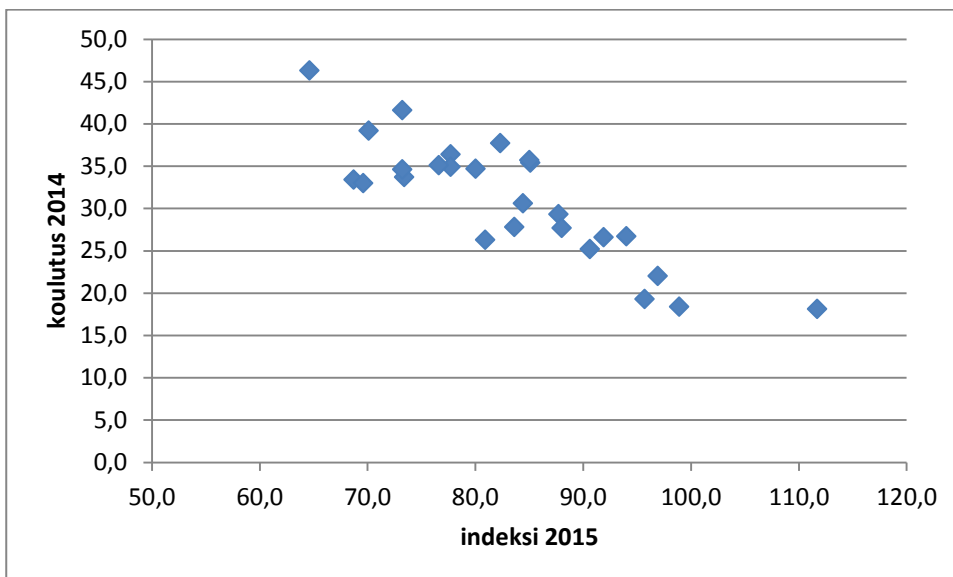
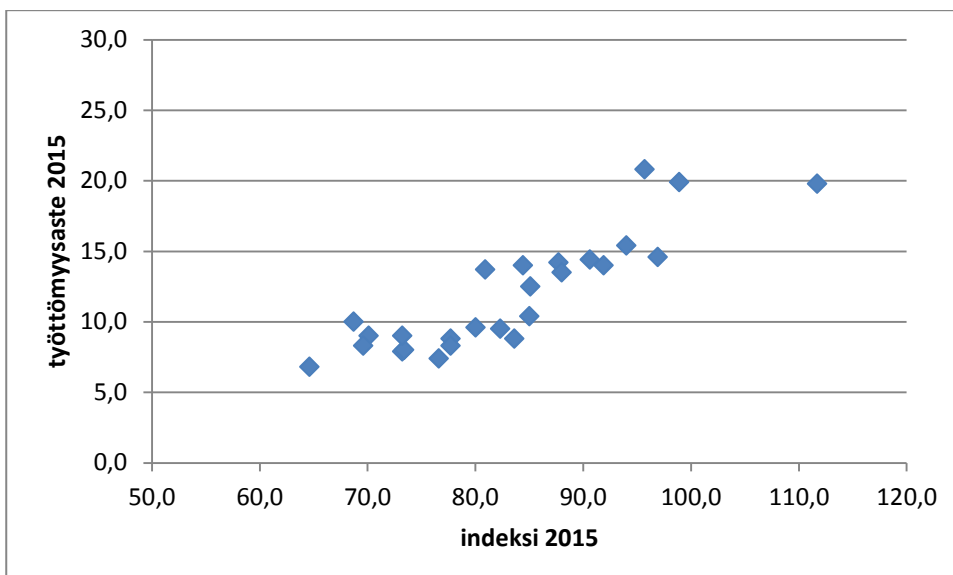
Aikavälillä 2012–2015 kansantauti-indeksin arvo oli parantunut (pienentynyt) 14 osa-alueella 26 osa-alueesta. Diabeteksen yleisyys oli pienentynyt 11, psykoosien 12, sydämen vajaatoiminnan 12, nivelreuman 15, astman 15, verenpainetaudin 13 ja sepelvaltimotaudin yleisyys 15 osa-alueella.

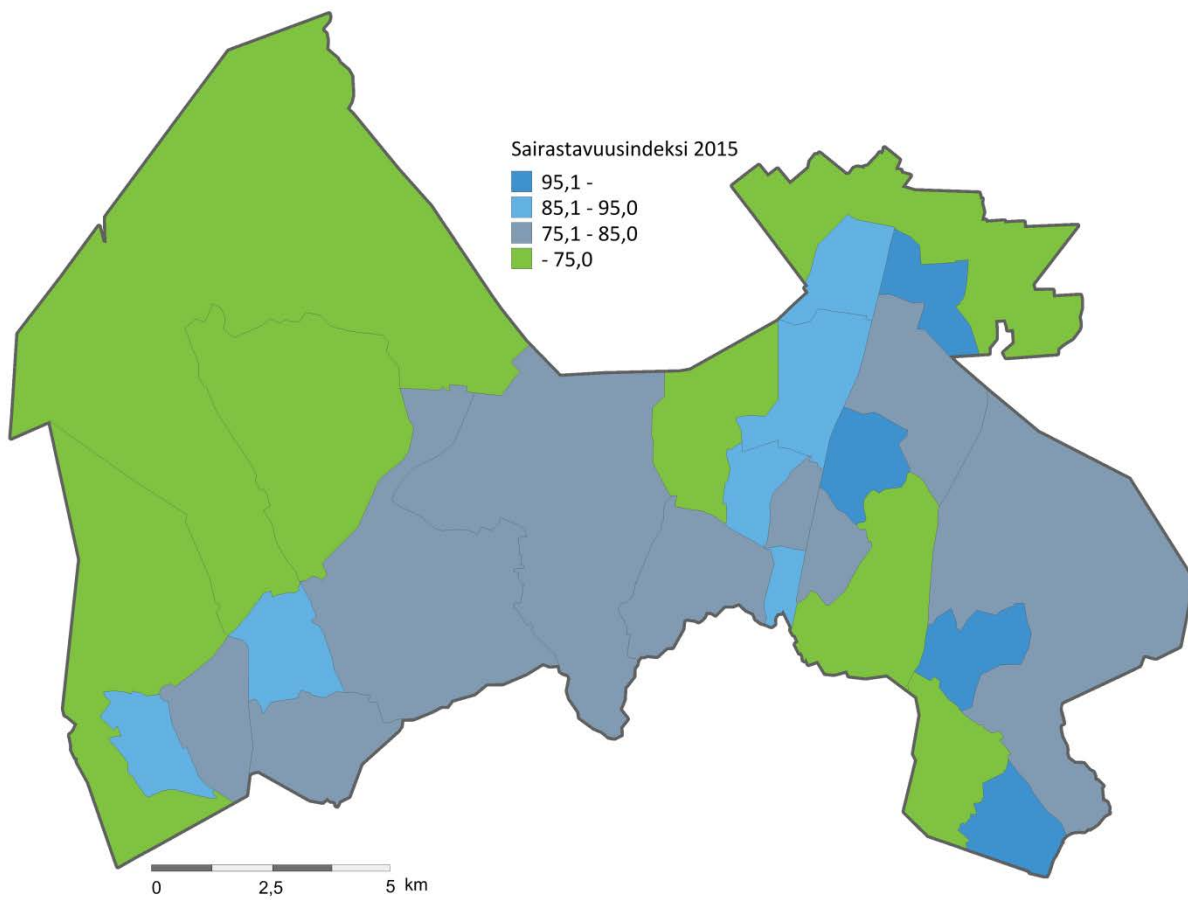
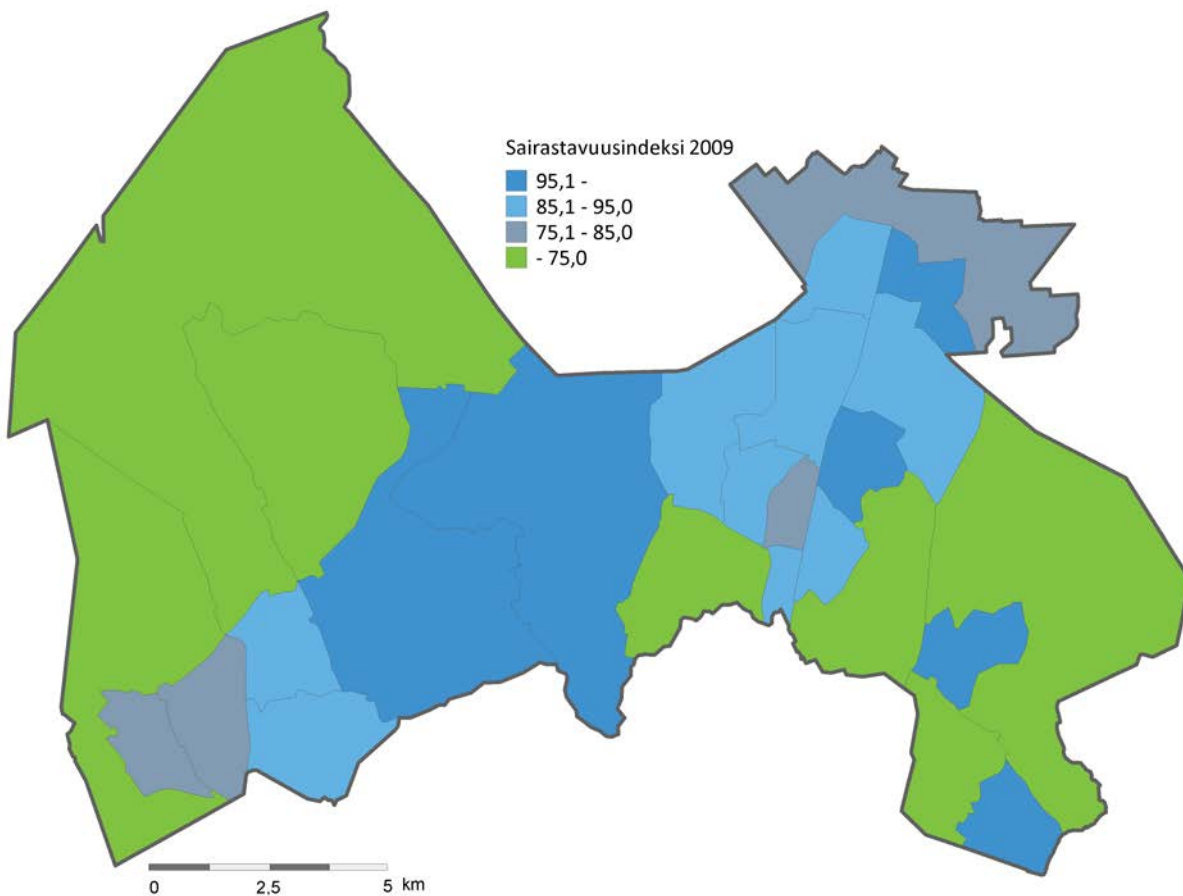
Eri kansantautisairauksien yleisyydessä oli huomattavia eroja kaupungin osa-alueiden välillä. Diabeteksen yleisyys (indeksi) vaihteli 84 ja 127 välillä, psykoosien 29 ja 155, sydämen vajaatoiminnan 46 ja 115, nivelreuman 65 ja 120, astman 76 ja 102, verenpainetaudin 80 ja 113 sekä sepelvaltimotaudin 72 ja 97 välillä.

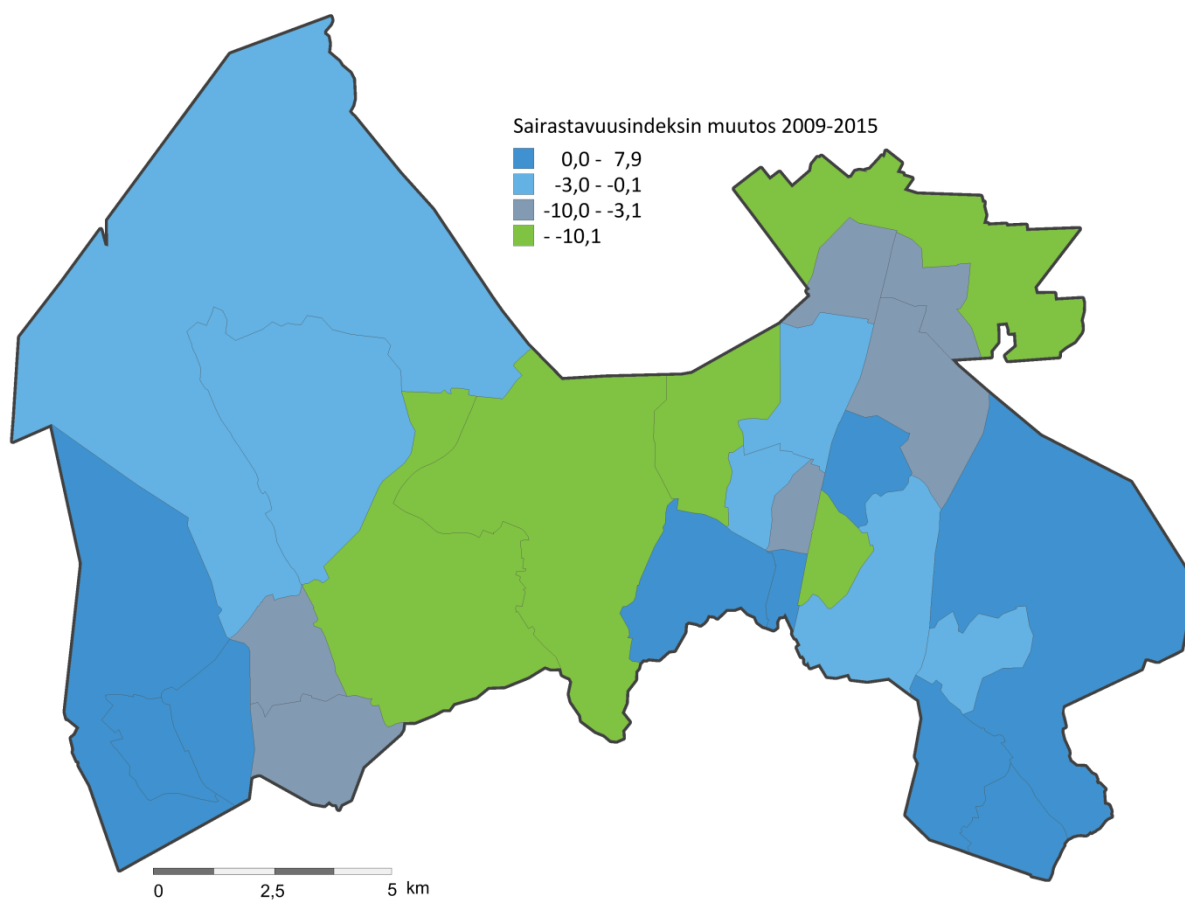
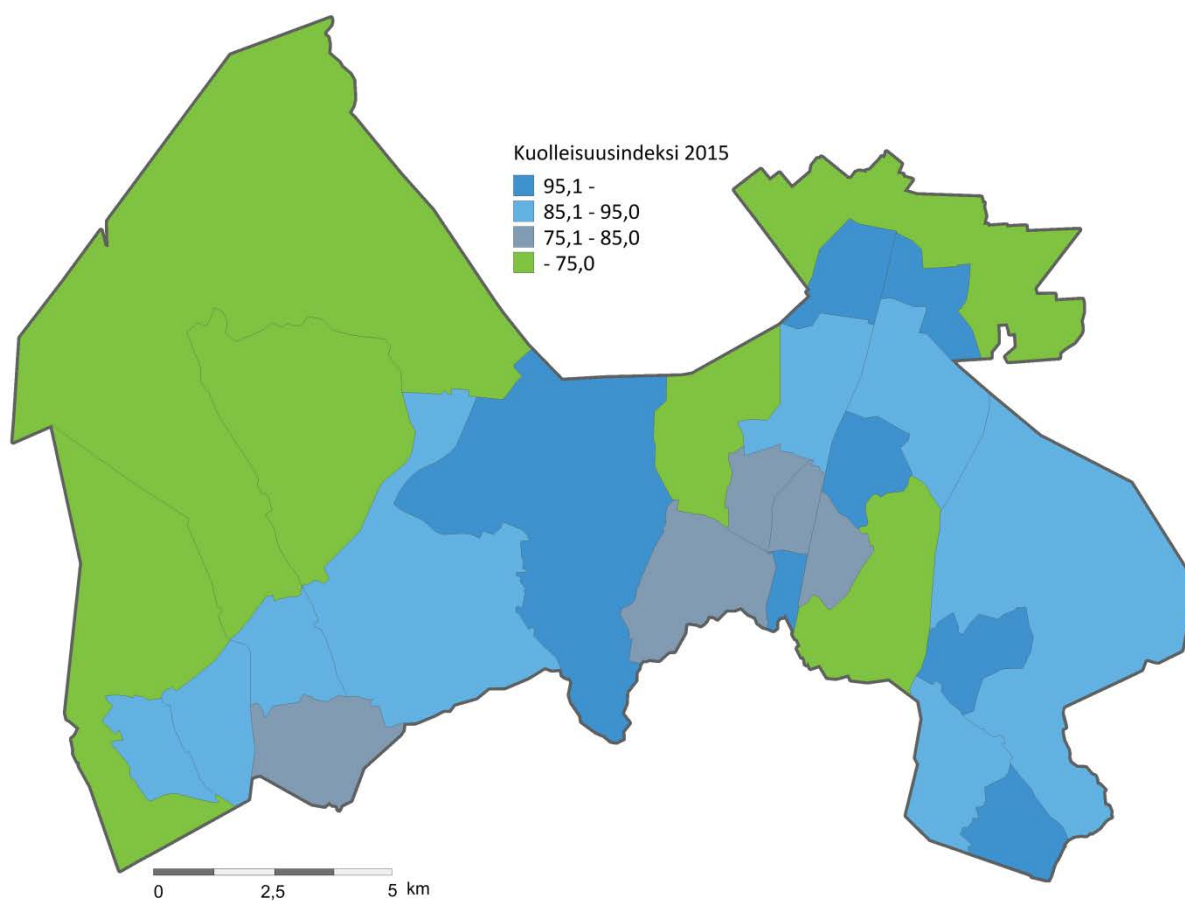
Taulukko 5. Terveyspuntarin vakioitu kansantauti-indeksi Vantaalla osa-alueittain vuosina 2012 ja 2015

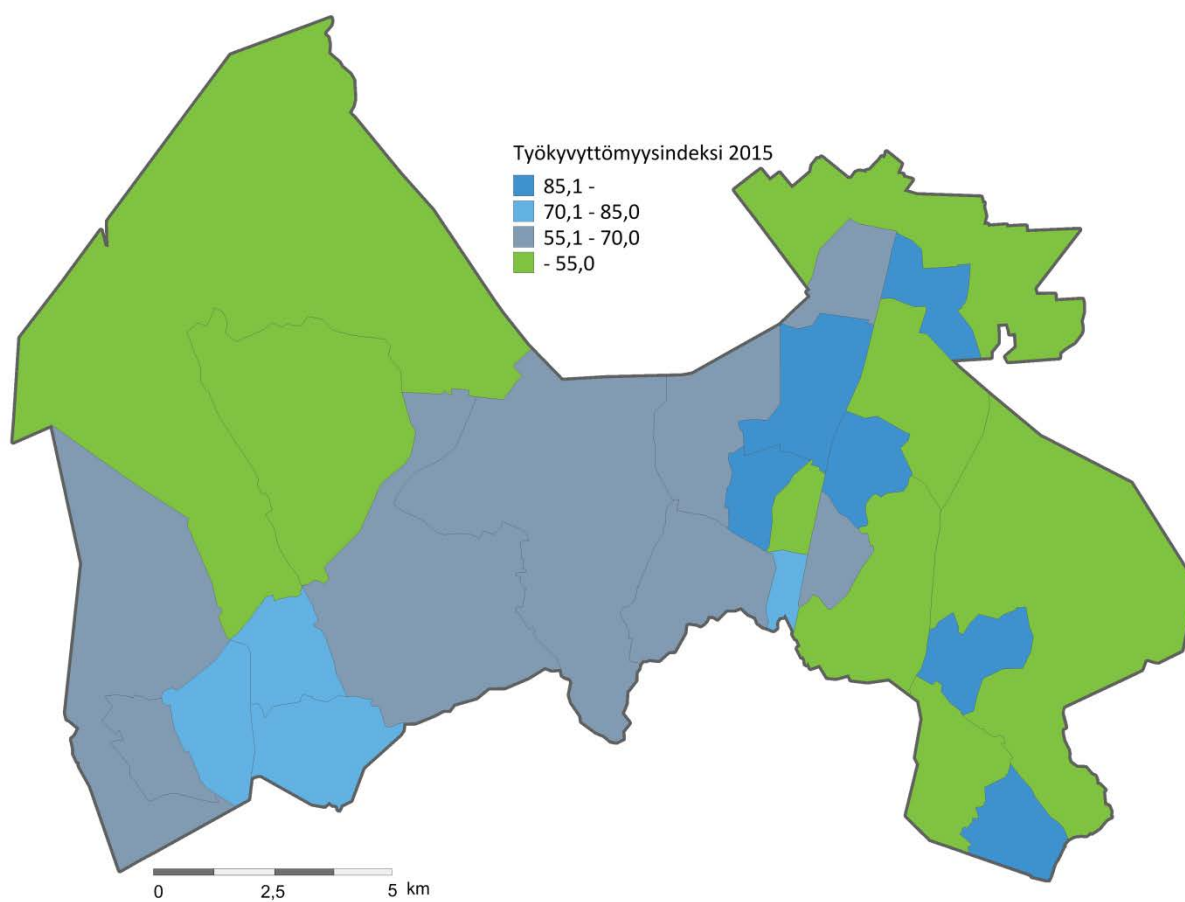
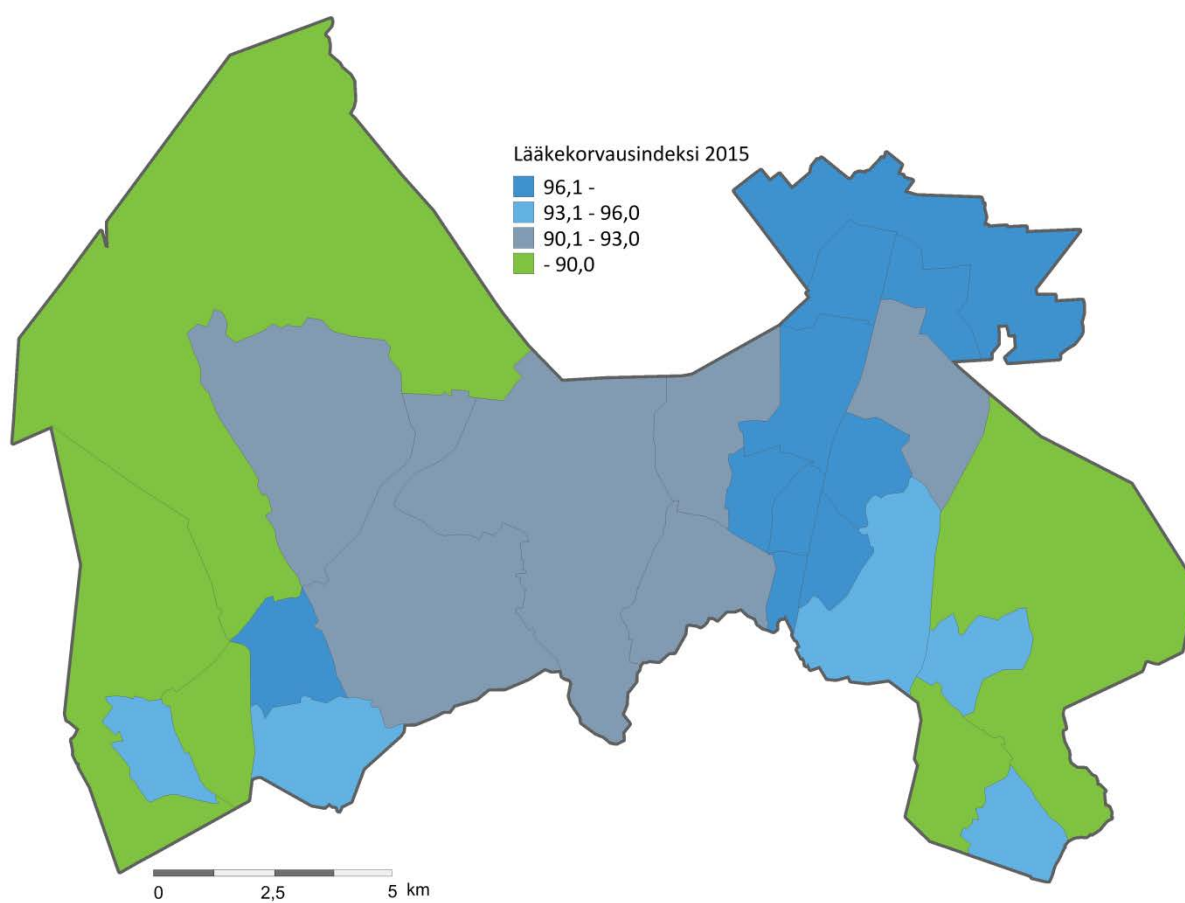
	Kansantauti-indeksi		103 Diabetes		112 Psykoosit		201 Sydämen vajaatoiminta		202 Nivelreuma		203 Astma		205 Verenpainetauti		206 Sepelvaltimotauti	
	2012	2015	2012	2015	2012	2015	2012	2015	2012	2015	2012	2015	2012	2015	2012	2015
Vantaa	90,8	90,0	103,5	104,9	84,9	84,0	84,8	83,2	88,9	88,3	89,5	88,1	98,6	97,6	85,1	83,7
Myyrmäki	87,2	87,3	98,0	100,0	84,5	84,7	74,7	75,6	85,8	88,0	87,1	84,8	94,2	93,0	86,1	85,1
Kivistö	82,4	82,1	99,4	103,8	53,8	50,8	65,7	71,6	87,6	83,6	85,3	85,1	103,1	97,9	82,0	82,0
Aviapolis	86,2	83,8	95,6	96,1	50,4	49,4	96,8	85,1	88,5	87,6	83,7	84,9	91,0	91,1	97,1	92,1
Tikkurila	88,4	89,6	96,3	104,7	68,3	72,2	85,0	87,8	99,8	96,1	87,8	87,7	99,6	99,0	81,9	79,8
Koivukylä	93,9	84,7	107,6	108,3	100,0	97,3	85,9	92,0	84,4	85,2	94,3	96,0	98,8	100,1	86,4	84,3
Korso	93,8	90,4	117,5	112,7	78,8	75,1	83,3	75,8	92,4	90,4	92,7	91,2	109,8	108,8	81,8	79,0
Hakunila	92,3	89,4	111,5	109,2	64,8	65,3	109,5	98,7	79,9	79,8	91,6	87,9	100,8	97,5	87,9	87,4
Muu alue (laitos, ym)	171,8	162,5	110,9	113,1	633,4	591,4	115,0	94,5	78,6	80,6	103,7	94,2	83,8	86,3	77,5	78,0
Linnainen-Hämevaara-Askisto-Petikko	72,5	75,4	78,9	84,2	48,8	44,5	86,4	92,5	71,7	70,7	73,8	82,3	80,4	80,2	67,5	73,4
Hämeenkylä	90,2	88,9	97,0	96,6	80,3	84,2	77,9	69,5	92,7	91,1	94,5	93,6	96,0	96,3	92,8	90,8
Vapaala-Varisto	80,4	83,8	77,2	87,0	84,1	98,5	72,9	75,9	89,0	89,1	80,2	82,5	83,4	82,6	76,3	71,1
Myyrmäki-Kaivoksela	88,2	89,1	100,1	102,0	95,4	89,9	67,8	73,8	86,5	93,1	86,5	84,2	92,9	92,7	88,5	87,9
Martinlaakso	96,4	93,2	113,9	114,3	99,3	99,3	93,5	87,6	80,5	76,6	93,7	88,2	106,9	101,9	87,1	84,2
Luoteis-Vantaa	86,7	85,5	98,5	97,6	58,3	70,2	80,8	64,6	93,4	97,5	90,6	87,6	96,9	93,3	88,7	87,5
Kivistö-Lapinkylä-Piispankylä	79,5	81,2	99,7	107,8	52,1	44,4	56,4	75,0	81,0	76,9	81,6	84,9	108,4	101,5	77,4	78,2
Vantaanlaakso-Ylästö-Viinikkala	81,5	78,8	97,2	93,8	37,8	41,0	86,4	76,8	86,1	83,8	75,4	75,5	92,9	94,3	95,0	86,5
Tammisto-Pakkala-Veromies-Lentokenttä	83,1	86,7	100,1	100,6	48,3	48,2	75,0	85,7	90,6	92,7	91,7	91,5	88,2	91,3	87,8	97,2
Hiekkaharju	89,7	93,2	87,6	96,5	57,5	68,1	104,1	110,3	116,9	119,8	93,1	95,2	90,1	91,2	77,3	71,6
Tikkurila	98,5	99,0	112,4	124,0	116,8	108,3	93,6	98,6	82,4	81,4	81,2	87,8	105,2	101,4	97,9	91,7
Jokiniemi	82,2	94,0	107,8	123,4	67,2	71,2	47,8	95,5	76,3	91,6	93,2	90,4	98,4	102,9	85,0	83,3
Viertola-Koivuhaka-Hgin Pitäjän kk	85,8	83,3	93,0	96,1	52,0	59,8	88,7	75,3	100,9	91,8	77,5	77,4	102,0	100,1	86,7	82,9
Kuninkaala-Hakkila	82,2	85,9	101,3	109,3	38,4	40,1	65,9	65,9	118,0	112,2	86,6	93,2	101,8	105,1	63,6	75,7
Simonkylä	90,7	89,4	93,7	100,8	92,0	89,2	77,0	76,4	103,2	94,5	100,3	95,9	95,8	96,1	72,6	72,8
Ruskeasanta-Ilola	83,8	83,6	97,7	95,2	44,0	49,1	75,9	92,2	93,2	91,2	89,7	82,3	105,6	99,0	80,8	76,4
Koivukylä-Asola	97,4	94,6	120,7	114,9	97,8	94,9	99,0	89,9	75,5	69,6	99,9	102,3	104,7	103,6	84,0	86,8
Rekola-Päiväkumpu-Matari	83,7	82,2	95,3	92,5	59,1	56,3	80,6	83,5	84,4	82,2	85,6	90,4	93,2	93,3	87,4	77,2
Havukoski	101,5	106,9	113,8	121,9	154,8	154,9	77,1	89,9	89,5	96,7	91,8	95,8	99,5	104,9	83,9	84,0
Korso	100,8	97,0	118,7	108,4	86,7	79,2	114,9	103,7	96,3	99,6	97,2	96,7	106,8	106,9	83,9	84,8
Mikkola-Metsola	97,2	90,2	129,5	127,4	108,8	102,9	75,4	45,8	83,8	83,4	85,6	83,6	116,3	112,9	80,6	75,6
Koillis-Vantaa	89,4	91,2	110,5	109,8	48,7	50,8	80,7	99,2	100,0	90,9	93,7	92,2	108,5	111,5	83,8	83,8
Kaakkois-Vantaa	83,5	83,1	92,0	93,8	48,9	43,0	93,6	81,0	69,2	81,9	82,9	86,9	97,3	100,5	100,4	94,7
Länsimäki	92,7	95,0	129,8	123,9	71,1	79,6	87,8	109,3	67,8	71,1	91,5	87,4	110,3	110,3	90,9	83,2
Vaarala-Rajakylä	83,4	79,1	84,9	84,3	28,5	29,4	123,2	115,2	73,8	65,2	103,6	97,3	96,4	86,8	73,3	75,4
Hakunila	101,0	96,4	124,4	124,6	88,9	89,6	123,4	98,5	72,5	90,4	90,3	84,4	98,9	94,8	88,5	92,3

Lähde: Kansaneläkelaitos: tilastotietokanta Kelasto (<http://www.kela.fi/kelasto>) terveyspuntarin sairastavuusindeksi sekä Vantaan osa-alueittainen sairastavuusindeksi- ja kansantautitilastot vuosilta 2009, 2012 ja 2015 (erillistilaus)

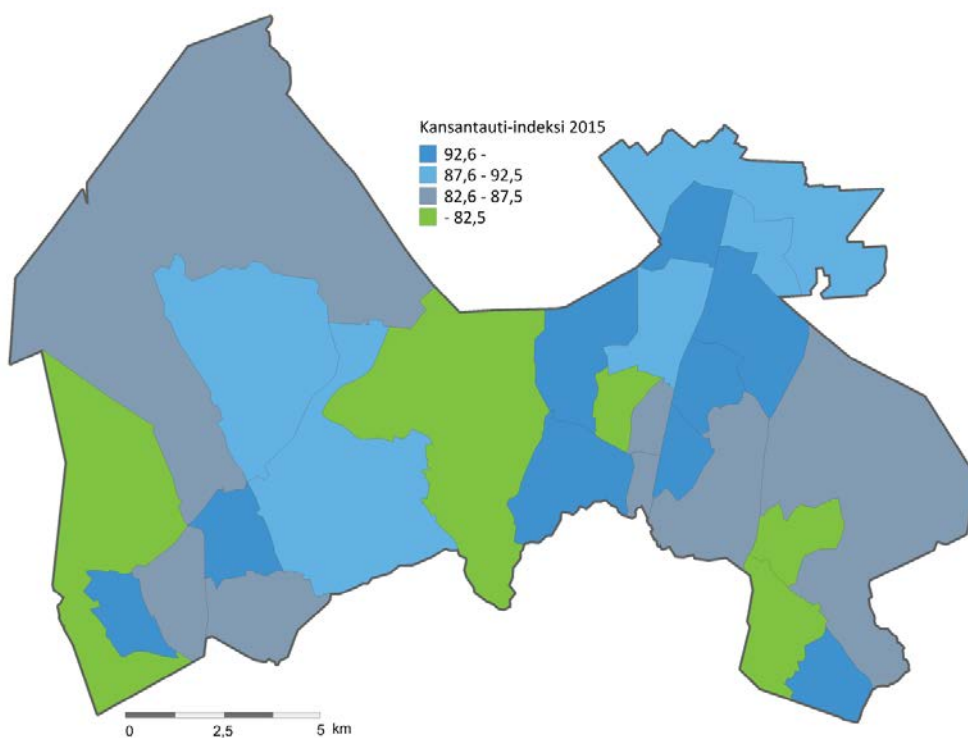
Liitekuvio 1 Sairastavuusindeksi 2015 ja keskimääräinen tulotaso vuonna 2014 Vantaan osa-alueilla**Liitekuvio 2** Sairastavuusindeksi 2015 ja korkea-asteen koulutuksen hankkineet vuonna 2014 Vantaan osa-alueilla**Liitekuvio 3** Sairastavuusindeksi 2015 ja keskimääräinen työttömyysaste vuonna 2015 Vantaan osa-alueilla

Kartta 1. Sairastavuusindeksi Vantaan osa-alueilla vuonna 2015**Kartta 2.** Sairastavuusindeksi Vantaan osa-alueilla vuonna 2009

Kartta 3. Sairastavuusindeksin muutos Vantaan osa-alueilla vuodesta 2009 vuoteen 2015**Kartta 4.** Kuolleisuusindeksi Vantaan osa-alueilla vuonna 2015

Kartta 4. Työkyvyttömyysindeksi Vantaan osa-alueilla vuonna 2015**Kartta 5.** Lääkekorvausindeksi Vantaan osa-alueilla vuonna 2015

Kartta 6. Kansantauti-indeksi Vantaan osa-alueilla vuonna 2015



Kartta 6. Kansantauti-indeksin muutos Vantaan osa-alueilla vuodesta 2009 vuoteen 2015

