

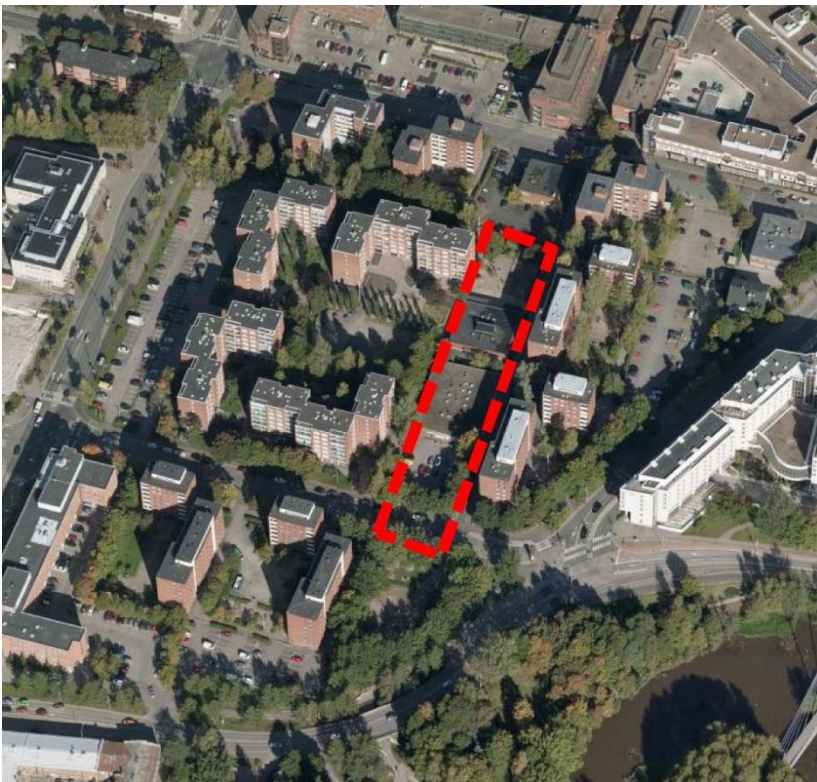
OSALLISTUMIS- JA ARVIOINTISUUNNITELMA

9.6.2017

KUKKAKEDON PÄIVÄKOTI

ASEMAKAAVAN MUUTOS NRO 002347

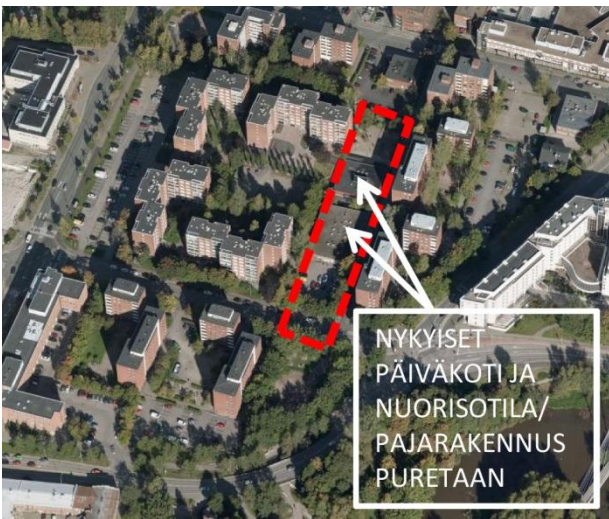
Kukkakedon päiväkodin kaavamuutosalue sijaitsee Tikkurilan keskustassa Kukkakedon alueella, osoitteissa Neilikkatie 3 ja Vehkapolku 4–6. Kiinteistöt ovat Vantaan kaupungin omistamia. Suunnittelualueena on Vehkapolun varsi Neilikkatien ja Unikkopolun välillä, keskellä Kukkakedon asuinalueita.



Ilmakuva kaavamuutosalueesta. Suunnittelualueella toimivat tällä hetkellä Tikkurilan nuorisotalo ja Neilikkatien pajatalo sekä Kukkakedon päiväkoti.

MITÄ ALUEELLE SUUNNITELLAAN?

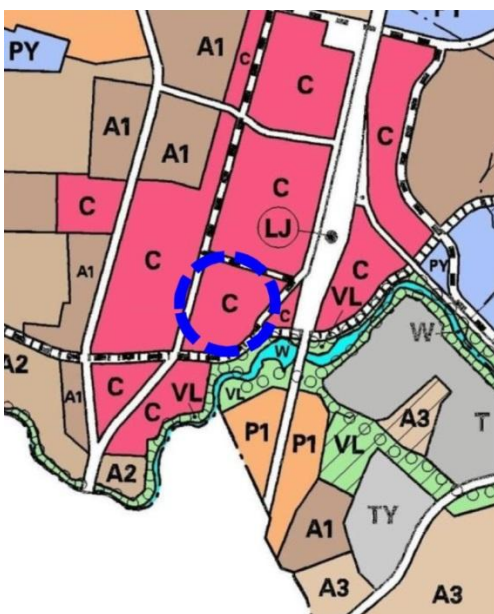
1. Kaavamuutoksen hakija on Vantaan kaupunki.
2. Tavoitteena on uudistaa rakennettavan Kukkakedon päiväkodin alueen asemakaava vastaamaan tulevia tarpeita. Uusi, kolmikerroksinen päiväkoti rakennetaan kahden purettavan rakennuksen paikalle. Purettavissa rakennuksissa toimivat tällä hetkellä Kukkakedon päiväkoti sekä Tikkurilan nuorisotila ja Neilikkatien pajatalo. Kaavatyö on kaupunkisuunnittelun työohjelmassa numerolla 002347.
3. Tonttijako muuttuu. Kolme tonttia yhdistetään yhdeksi tai kahdeksi tontiksi.



Alueen tonteilta puretaan kaksi rakennusta ja kolme tonttia yhdistetään yhdeksi tai kahdeksi päiväkodin tontiksi.

LÄHTÖTIEDOT

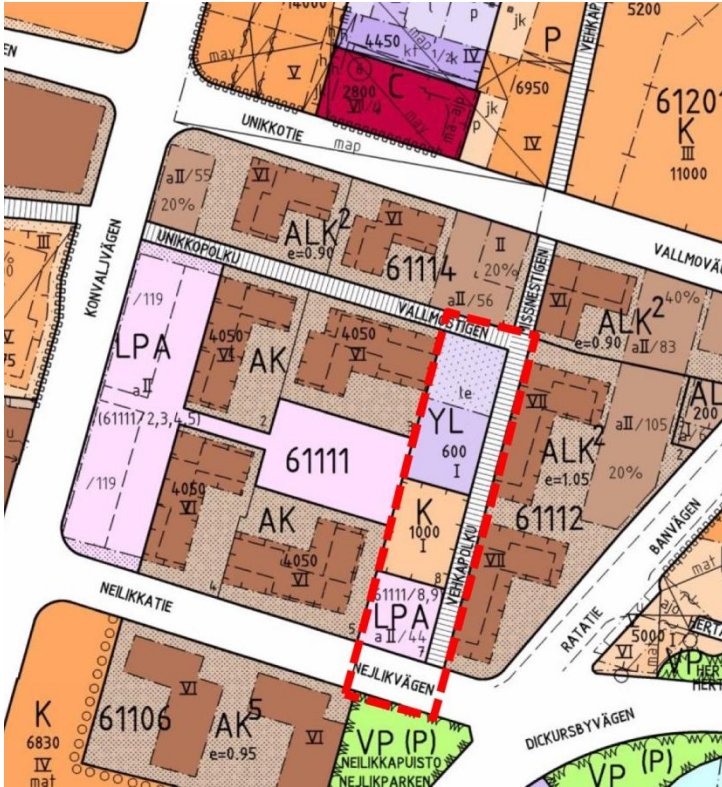
Uudenmaan maakuntakaavojen yhdistelmässä (YM 8.11.2006 ja YM 30.10.2014) alue on tiivistettävää aluetta. Se sijaitsee keskustatoimintojen alueella. Kaavahanke on maakuntakaavan mukainen.



Yleiskaavassa alue on keskustatoimintojen aluetta (C), joka varataan toimisto-, liike- ja palvelutiloille, asunnoille sekä keskusta-alueelle soveltuville työpaikkatoiminnoille. Unikkotielle, Ratatielle ja Tikkurilantielle on osoitettu ohjeellinen joukkoliikenteen runkoyhteys. Tikkurilantie on merkitty historialliseksi tieksi.

Kaupunginvaltuuston 17.12.2007 hyväksymä yleiskaava on tullut voimaan 25.2.2009. Kaavahanke on yleiskaavan mukainen.

Ote yleiskaavasta.



YL tontin asemakaava 001743, osa korttelia 61111, tontti 9, on vuodelta 2002 (KV 16.12.2002). Kaavassa alue on julkisten lähipalvelurakennusten korttelialuetta (YL). Sallittu kerrosluku on yksi. Tontista osa on varattu leikki- ja oleskelualueeksi (le). Se on myös määrätty istutettavaksi alueen osaksi. Unikkopolun ja Vehkapolun asemakaava on alueen ensimmäisestä asemakaavasta, Tikkurila VI, 610200 (SM 17.4.1971) ja se on näillä yleiselle jalankululle varatuilla alueilla edelleen voimassa.

Liike- ja toimistorakennusten korttelialue K sekä LPA, autopaikkojen korttelialue, ovat asemakaavasta Tikkurila VI, 000178, tontit 8 ja 7 (KV 26.1.1981). Sallittu kerrosluku rakennukselle on 1.

Neilikkatietä on asemakaavoissa Tikkurila-Viertola 630100 (SM 22.3.1974) sekä Tikkurilan keskusta A, 610800 (SM 5.3.1981).

Ote alueen ajantasa-asetuksesta.

MITEN KAAVAN VAIKUTUKSIA SELVITETÄÄN JA ARVIOIDAAN?

Vaikutusten arviointia tehdään kaavatyön yhteydessä ja se vaikuttaa kaavaratkaisun sisältöön.

Suunnittelualueetta koskien laaditaan tarvittavat selvitykset. Myös toteuttamisen välittömiä ja välillisiä vaikutuksia arvioidaan, erityisesti kiinnitetään huomiota Vehkapolun kaupunkikuvaan.

Arvioita voidaan tehdä mm. suhteesta:

- ihmisen elinoloihin ja ympäristöön
- maa- ja kallioperään, veteen, ilmaan ja ilmastoon
- kasvi- ja eläinlajeihin, luonnon monimuotoisuuteen ja luonnonvaroihin
- alue- ja yhdyskuntarakenteeseen,
- yhdyskunta- ja energiatalouteen ja
- liikenteeseen
- kaupunkikuvaan ja maisemaan
- kulttuuriperintöön ja rakennettuun ympäristöön
- lentomeluun, tieliikennemeluun

Asemakaavan selostuksessa esitetään johtopäätökset ja tiivistelmät selvityksistä ja arvioidaan keskeisiä vaikutuksia.



Kuvitteellinen näkymä Vehkapolulta kohti etelää. Kukkakedon päiväkoti suunnitellaan vuorottaiskäyttötilaksi, joka on iltaisin avoin eri käyttäjille.

KUINKA OSALLISTUMINEN JA VUOROVAIKUTUS JÄRJESTETÄÄN?

Osallisia ovat ne, joiden oloihin tai etuihin kaava saattaa huomattavasti vaikuttaa.

- Kaavamuutoksen hakijat
- Alueen maanomistajat ja maanvuokraajat
- Viereisten ja vastapäisten alueiden omistajat ja vuokralaiset (naapurit)
- Kaupunginosan tai lähialueen asukkaat, yritykset ja työntekijät,
- Asukas- ym. yhdistykset
- Kunnan jäsenet ja ne, jotka katsovat olevansa osallisia
- Kaupungin omat asiantuntijat

Osallisia ovat myös ne viranomaistahot ja yhteisöt joiden toimialaa suunnittelussa käsitellään.

- Uudenmaan elinkeino-, liikenne- ja ympäristökeskus
- Pelastuslaitos
- Vantaan kaupunginmuseo
- tietoliikenneverkkoja ylläpitävät yhtiöt, energiayhtiöt
- Uudenmaan liitto, HSY, HSL, TUKES

Osallistuminen järjestetään suunnittelun eri vaiheissa mm. asettamalla suunnitelma nähtäville ja lausunnoille.



Kuvitteellinen näkymä pohjoisesta kohti Kukkakedon päiväkotitonttia. Kolmikerroksinen päiväkotirakennus sijoittuu muodostettavan, pitkän ja kapean tontin keskiosaan Kukkakedon korttelialueen keskelle.

KAAVAN ETENEMINEN, TIEDOTTAMINEN JA OSALLISTUMISTAVAT

VIREILLETULO

Kaavatyö on hyväksytty työohjelmaan 2016. Se julkaistaan myös kaavoituskatsauksessa joka jaetaan jokaiseen vantaalaiseen kotiin. Kaavoituksen vireilletulosta tiedotetaan Vantaan Sanomissa tai asukaslehdessä sekä kaupungin verkkosivuilla. Kaavatyöstä laaditaan osallistumis- ja arviointisuunnitelma ja aloituskokouksessa määritellään osallistujat. Osallisille ilmoitetaan asiasta kirjeellä tai sähköpostilla.

Mielipiteet

Jos teillä on huomautettavaa osallistumis- ja arviointisuunnitelman (OAS) sisällöstä, voitte ilmoittaa mielipiteenne kirjeessä mainitulla tavalla. Osallistumis- ja arviointisuunnitelmaan voidaan tehdä työn kuluessa tarvittaessa muutoksia ja täydennyksiä.

VALMISTELU

Kaavatyön valmisteluun osallistuvat kaupungin omat suunnittelijat ja asiantuntijat.

Asemakaavasuunnittelija Seppo Niva on tavoitettavissa puhelimitse numerosta 8392 8044 torstaina 22.6.2017.

Asemakaavasuunnittelija Terhi Kuusisto on tavoitettavissa puhelimitse numerosta 8392 3440 torstaina 22.6.2017.

KAVAEHDOTUS

Kaupunkisuunnittelulautakunta käsittelee kaavaehdotuksen ja päättää kaavan asettamisesta nähtäville.

Nähtävilläolosta kuulutetaan kaupungin verkkosivuilla, Vantaan Sanomissa, Hufvudstadsbladetissa ja kaupungin ilmoitustaululla. Tavoiteaikataulun mukaan asemakaavan muutosehdotus käsitellään kaupunkisuunnittelulautakunnassa syksyn 2017 aikana.

Muistutukset ja lausunnot

Kaavamutosehdotus on nähtävillä 30 päivän ajan, jolloin siitä on mahdollisuus jättää muistutus. Lausunnot pyydetään 1–2 kuukauden kuluessa. Muistutuksiin ja lausuntoihin annetaan vastineet.

HYVÄKSYMINEEN JA VOIMAANTULO

Kaavan hyväksyy kaupunginvaltuusto. Kaavan voimaantulosta kuulutetaan kaupungin verkkosivuilla, Vantaan Sanomissa, Hufvudstadsbladetissa ja kaupungin ilmoitustaululla. Kaavan hyväksymispäätöksestä voi valittaa.

LISÄTIETOJA

Kaava-asiakirjat ovat luettavissa internetissä www.vantaa.fi/ajankohtaiset_kaavat. Internetin kautta voit seurata myös päätöksentekoa, nähtävillä olevia kaavoja ja yleisötilaisuuksia sekä saada tietoa asemakaavaprosessin etenemisestä.

Aineistoon voit tutustua myös maankäyttötoimen asiakaspalvelussa (Kielotie 13, puh. 8392 2242, ma - to 8.15 - 16.00 ja pe 8.15 - 15.00) ja Vantaa-infoissa (Myyrmäki, Korso).

Asiaa hoitaa

asemakaavasuunnittelija Seppo Niva
Tikkurilan asemakaavayksikkö
puhelin 09 8392 8044
sähköposti etunimi.sukunimi@vantaa.fi

asemakaavasuunnittelija Terhi Kuusisto
Tikkurilan asemakaavayksikkö
puhelin 09 8392 3440
sähköposti etunimi.sukunimi@vantaa.fi

Suunnittelusta vastaa

aluearkkitehti Asta Tirkkonen –15.6.2017
aluearkkitehti vs. Ritva Kotilainen 15.6.2017–
Tikkurilan asemakaavayksikkö

Hankkeen vaiheet ja aineisto



Kaupungin verkkosivusto
www.vantaa.fi > asuminen ja ympäristö > kaavoitus
ja maankaytto > asemakaavoitus > Tikkurilan kaavat

Vantaan kartat, kaavat ja ilmakuvat
www.kartta.vantaa.fi

Maankäytön asiakaspalvelu
Kielotie 13, Tikkurila
puhelin 09 839 2242
avoinna ma-to 8.15-16, pe klo 8.15-15.

Vantaa-infot
Tikkurila, Korso, Myyrmäki