

4.12.2017

SUOMALAIS- JA ULKOMAALAISTAUSTAISEN VÄESTÖN PÄÄASIALLINEN TOIMINTA VANTAALLA JA HELSINGIN SEUDULLA 2000–2015

Tässä tilastokatsauksessa tarkastellaan Vantaan ja jossain määrin naapurikuntien väestön pääasiallista toimintaa. Pääpaino on työllisyyden ja työttömyyden kehityksessä henkilön syntyperän mukaan, joka on jaettu kahteen pääluokkaan, suomalaistaustaisiin ja ulkomaalaistaustaisiin. Nämä pääluokat on jaettu kumpikin kahtia henkilön syntymämaan mukaan, Suomessa ja ulkomailla syntyneisiin (taulukko 1). Katsauksessa käsitellään lähinnä suomalaistaustaisia ja ulkomaalaistaustaisia, välillä myös koko väestöä. (Keskeiset tilastomääritelmät löytyvät katsauksen lopusta.)

Ulkomaalaistaustaisia ovat henkilöt, joiden molemmat vanhemmat tai ainoa tiedossa oleva vanhempi on syntynyt ulkomailla. Ulkomaalaistaustaisia ovat myös ulkomailla syntyneet henkilöt, joiden kummastakaan vanhemmasta ei ole tietoa Väestötietojärjestelmässä. Mikäli henkilön molemmat vanhemmat ovat syntyneet ulkomailla, on hänen taustamaansa ensisijaisesti biologisen äidin syntymävaltio. Mikäli kummankaan vanhemman syntymävaltiosta ei ole tietoa, on syntymämaa ulkomailla syntyneiden oma syntymävaltio. Ulkomailla adoptoitujen lasten ottovanhemmat rinnastetaan biologisiksi vanhemmiksi ja jos heidän vanhempansa ovat Suomessa syntyneet, lapsi on suomalaistaustainen ja taustamaa on siis Suomi.

Taulukko 1. Vantaan väestö henkilön syntyperän mukaan vuosina 2000, 2010 ja 2015 (31.12.)

	2000	2010	2015	muutos (lkm) 2000–15	muutos (%) 2000–15
Väestö yhteensä	178 471	200 055	214 605	36 134	20,2
Suomalaistaustaiset	170 351	179 498	180 764	10 413	6,1
-syntynyt Suomessa	169 096	177 809	178 804	9 708	5,7
-syntynyt ulkomailla	1 255	1 689	1 960	705	56,2
Ulkomaalaistaustaiset	8 120	20 557	33 841	25 721	317
-syntynyt ulkomailla	6 755	16 561	27 159	20 404	302
-syntynyt Suomessa	1 365	3 996	6 682	5 317	390

Vuoden 2015 lopussa Vantaan väestöstä 84 prosenttia oli syntyperältään suomalaistaustaisia ja 16 prosenttia ulkomaalaistaustaisia. Ulkomaalaistaustaisista joka viides oli syntynyt Suomessa. Vuosina 2000–2015 Vantaan väestö kasvoi 36 100 henkilöllä, joista 29 prosenttia oli suomalaistaustaisia ja loput 71 prosenttia ulkomaalaistaustaisia.

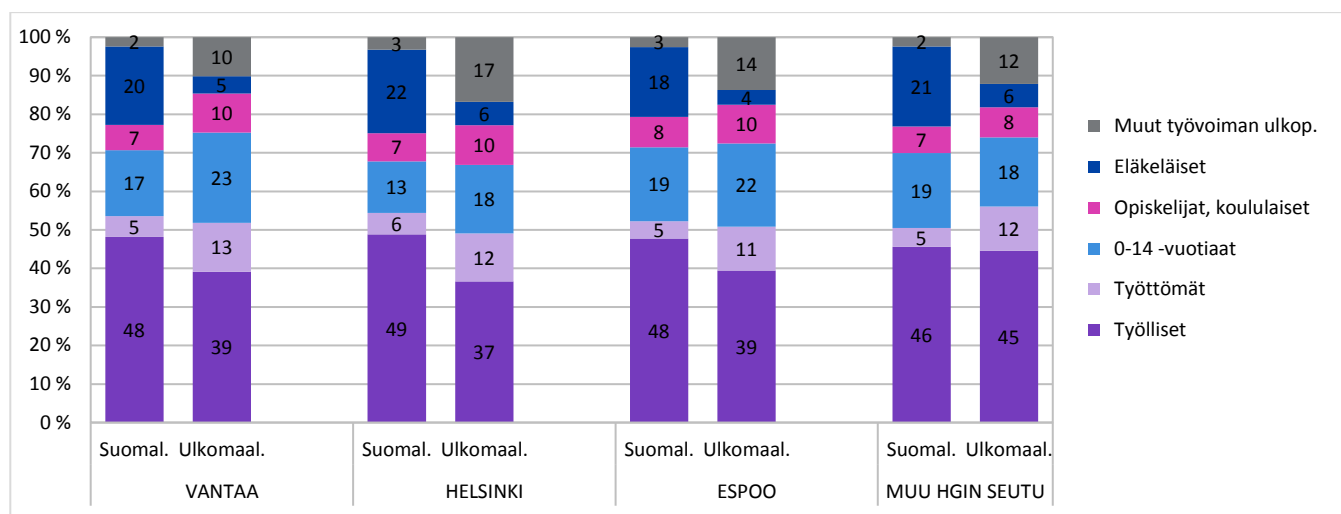
Työllisten kasvu on ollut pelkästään ulkomaalaistaustaisten varassa

Vantaalla työvoimaan kuuluvia oli suomalaistaustaisesta väestöstä 54 prosenttia (ulkomaalaistaustaisista 52 %) ja työvoiman ulkopuolella olevia 46 prosenttia (48 %) vuoden 2015 lopussa. Verrattuna vuoteen 2000, suomalaistaustaisilla työllisten osuus on laskenut 53 prosentista 48 prosenttiin ja eläkeläisten osuus on kasvanut 14 prosentista 20 prosenttiin. Ulkomaalaistaustaisilla näkyvin muutos liittyi työssäkäyntiin, sillä vuonna 2015 työllisten osuus oli selvästi suurempi (39 %) kuin vuonna 2000 (33 %).

Työllisyydessä tapahtuneet muutokset näkyvät selvästi myös määrällisessä tarkastelussa. Suomalaistaustaisten työllisten määrä on vähentynyt 3 720 henkilöllä vuodesta 2000 vuoteen 2015, kun ulkomaalaistaustaisten työllisten määrä on lähes viisinkertaistunut (+10 530) samassa ajassa. Ulkomaalaistaustaisten työllisten kasvu oli lähes yksinomaan (97 %) peräisin ulkomailla syntyneistä.

Erot suomalaistaustaisen ja ulkomaalaistaustaisen väestön pääasiallisessa toiminnassa olivat varsin samanlaiset Vantaalla, Helsingissä ja Espoossa vuonna 2015 (kuvio 1). Suomalaistaustaisissa oli enemmän työllisiä ja eläkeläisiä, kun taas ulkomaalaistaustaisissa oli enemmän työttömiä, alle 15-vuotiaita ja muita työvoiman ulkopuolella olevia. Muualla Helsingin seudulla työllisten ja alle 15-vuotiaiden osuuksissa ei ollut juurikaan eroa syntyperän mukaan.

Kuvio 1. Suomalais- ja ulkomaalaistaustainen väestö pääasiallisen toiminnan mukaan Vantaalla, Helsingissä, Espoossa ja muualla Helsingin seudulla 31.12.2015



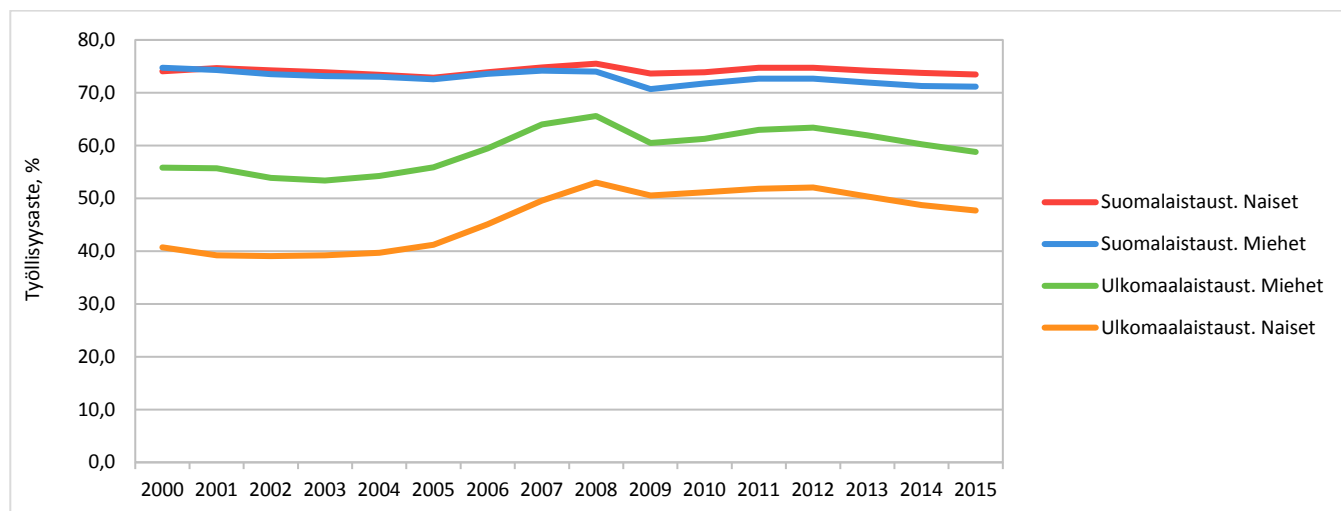
Alhaisin työllisyysaste oli ulkomaalaistaustaisilla naisilla

Työllisyysaste vaihtelee selvästi henkilön syntyperän mukaan. Suomalaistaustaisten, 15–64-vuotiaiden, vantaalaisten työllisyysaste on vaihdellut 72 ja 75 välillä vuosina 2000–2015, ollen 72 prosenttia vuonna 2015. Ulkomaalaistaustaisten työllisyysaste on koko ajan ollut selvästi alhaisempi ja se on samalla ajanjaksolla vaihdellut 46 prosentista 59 prosenttiin, ollen 53 prosenttia vuonna 2015. Ero oli pienimmillään vuonna 2008, jolloin ulkomaalaistaustaisten työllisyysaste oli 15 prosenttiyksikköä pienempi kuin suomalaistaustaisilla.

Suomalaistaustaisten naisten ja miesten työllisyysasteissa ei ollut merkittäviä eroja vuosina 2000–2015, kun taas ulkomaalaistaustaisten naisten työllisyysaste on koko ajan ollut selvästi alhaisempi kuin miehillä (kuvio 2).

Liitetaulukossa 1. on tarkemmat luvut 15–64-vuotiaiden vantaalaisten työllisyys- ja työttömyysasteista syntyperän mukaan vuosina 2000–2015. Liitetaulukossa luvut ovat eriteltynä Suomessa ja ulkomailla syntyneisiin, koska työllisyys- ja työttömyysasteet eroavat selvästi taustan ja syntymäalueen mukaan.

Kuvio 2. 15–64-vuotiaan suomalais- ja ulkomaalaistaustaisen väestön työllisyysaste Vantaalla sukupuolen mukaan vuosina 2000–2015 (31.12.)

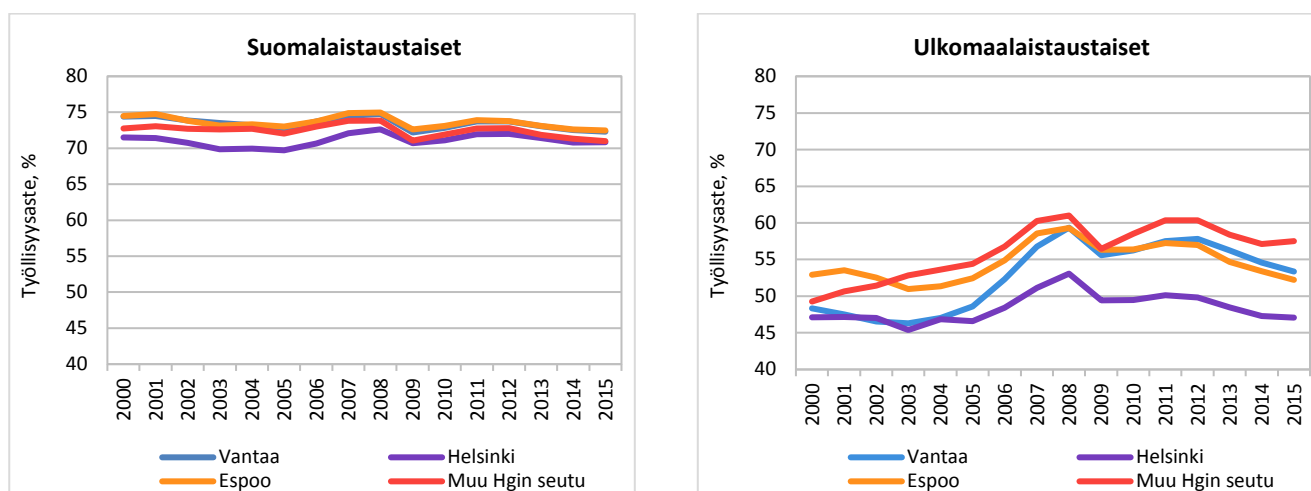


Ulkomaalaistaustaisen väestön työllisyysaste oli korkein muualla Helsingin seudulla ja alhaisin Helsingissä

Suomalaistaustaisten työllisyysasteessa oli pienet erot pääkaupunkiseudun isoissa kunnissa ja muualla Helsingin seudulla (kuvio 3). Vuonna 2015 alueiden työllisyysaste vaihteli 71–72 välillä. Ulkomaalaistaustaisten työllisyysaste on koko 2000-luvun ajan aaltoillut paljon enemmän kuin suomalaistaustaisten (kuviot 3–4). Jos tarkastellaan viimeisintä kymmentä vuotta, niin suomalaistaustaisen väestön työllisyysaste on Vantaalla ja Espoossa ollut keskimäärin vajaa parisenkymmentä prosenttiyksikköä korkeampi kuin ulkomaalaistaustaisilla. Helsingissä eroa on ollut hieman enemmän (keskiarvo: 22 %) ja muualla Helsingin seudulla vähemmän (14 %).

Ulkomaalaistaustaisen väestön työllisyysaste oli korkeimmillaan vuonna 2008, jolloin se muualla Helsingin seudulla ylitti 60 prosenttia. Vantaalla ja Espoossa tämän väestöryhmän työllisyysaste oli tuolloin 59 prosenttia ja Helsingissä selvästi alhaisempi, 53 prosenttia. Lyhyen heikomman jakson jälkeen työllisyysasteet kohosivat lähes samalle tasolle vuosina 2011 ja 2012, jonka jälkeen ne ovat laskeneet Vantaalla ja Espoossa 52–53 prosenttiin ja Helsingissä 47 prosenttiin.

Kuviot 3–4. 15–64-vuotiaan suomalais- ja ulkomaalaistaustaisen väestön työllisyysaste Helsingin seudulla vuosina 2000–2015 (31.12.)



Ulkomaalaistaustaisilla naisilla työttömyys oli yleisempää kuin miehillä, suomalais-taustaisilla päinvastoin

Vuodesta 2000 vuoteen 2015 suomalais- ja ulkomaalaistaustaisten työttömyysasteet olivat Vantaalla alhaisimmillaan aikajakson puolivälissä sukupuolesta riippumatta (kuvio 5). Korkeimmillaan työttömyysaste oli suomalaistaustaisilla miehillä ja naisilla vuonna 2015, kun ulkomaalaistaustaisilla se oli 2000-luvun alussa. Ulkomaalaistaustaisten työttömyysaste ei siis ole suomalaistaustaisten tapaan kasvanut, vaan alentunut vuoteen 2000 verrattuna.

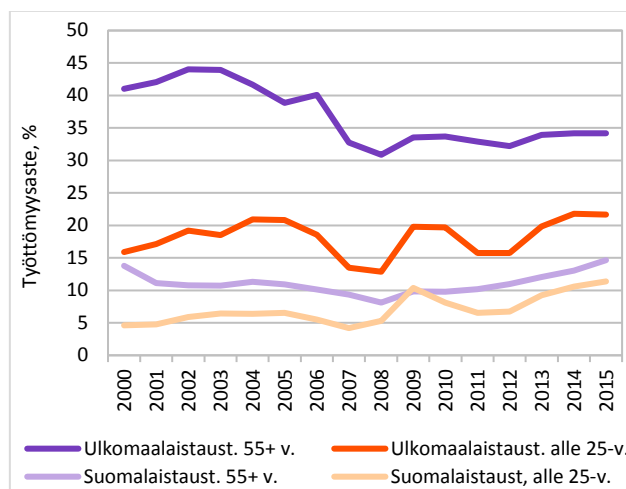
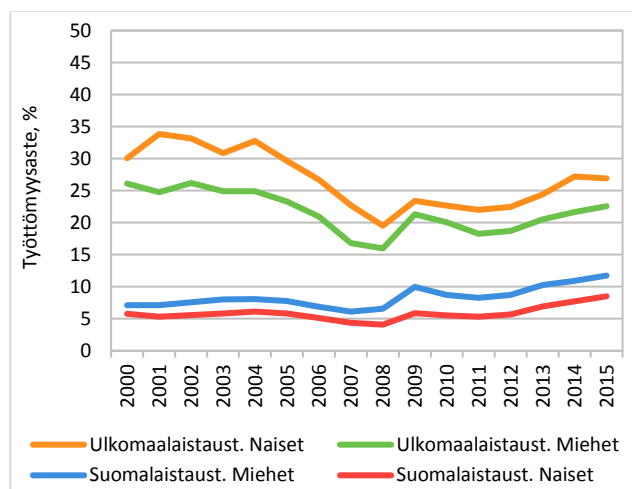
Vaikka ulkomaalaistaustaisten työttömyysaste on laskenut, oli se vuoden 2015 lopussa 24,5 prosenttia eli 2,5-kertainen verrattuna suomalaistaustaisiin (10,1 %). Naisilla ero oli huomattavasti suurempi kuin miehillä, sillä ulkomaalaistaustaisilla naisilla työttömyys on ollut yleisempää kuin miehillä, kun suomalaistaustaisilla miesten työttömyys on yleisempää (kuvio 5).

Ulkomaalaistaustaisten työttömyys oli kaikissa ikäryhmissä selvästi korkeampaa kuin suomalaistaustaisilla. Syntyperästä riippumatta työttömyys koetteli eniten vanhempaa väestöä, 55 vuotta täytäneitä (kuvio 6). Ulkomaalaistaustaisista peräti joka kolmas ikäryhmän työvoimaan kuuluvista oli työttömänä, kun suomalaistaustaisista oli joka seitsemäs. Nuorisotyöttömyydessä oli myös suuret erot: alle 25-vuotiaista suomalaistaustaisista noin joka kymmenes työvoimaan kuuluva oli työttömänä, kun ulkomaalaistaustaisista oli useampi kuin joka viides (kuvio 6).

Suomalaistaustaisilla miehillä työttömyys oli kaikissa ikäryhmissä suurempaa kuin naisilla. Ulkomaalaistaustaisilla asetelma oli päinvastainen, paitsi alle 25-vuotiaissa, joissa naisia oli vähemmän työttömänä kuin miehiä.

Tarkkoja lukuja vantaalaisten työttömyydestä syntyperän mukaan vuosina 2000–2015 on koottu liitetaulukkoon 1 (eriteltyinä Suomessa ja ulkomailla syntyneisiin).

Kuviot 5–6. 15–64-vuotiaan suomalais- ja ulkomaalaistaustaisen väestön työttömyysaste Vantaalla vuosina 2000–2015 (31.12.): erikseen kuviot sukupuolen ja iän mukaan (alle 25-vuotiaat ja 55+ -vuotiaat)

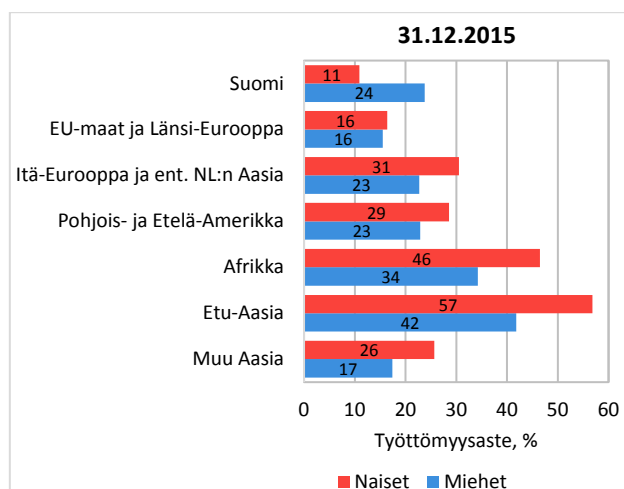
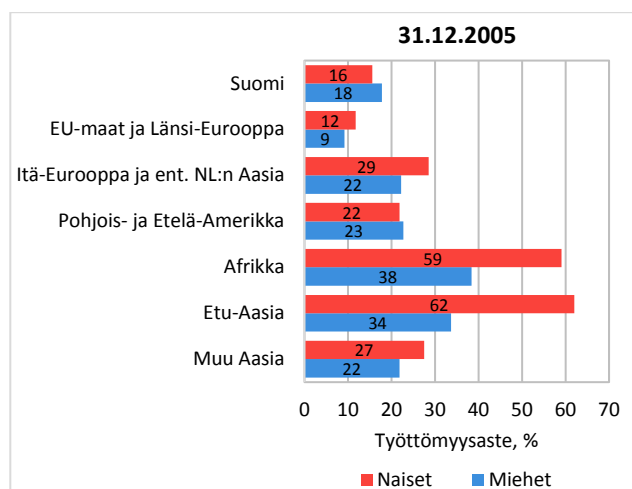


Työttömyyteen vaikuttaa myös henkilön syntymävaltio

Kaikilla ulkomaalaistaustaisilla työttömyys ei suinkaan ollut samansuuruista, vaan henkilön työttömyysaste vaihteli syntymävaltion mukaan miehillä 16 prosentista 42 prosenttiin ja naisilla 11 prosentista 57 prosenttiin vuonna 2015 (kuvio 8). Miehillä työttömyysaste oli alhaisin Länsi-Euroopassa (sis. EU-maat) syntyneillä ja naisilla Suomessa syntyneillä. Korkein työttömyysaste sekä miehillä että naisilla oli Etu-Aasiassa syntyneillä. Yksittäisissä maissa työttömyysluvut saattoivat olla alhaisempia tai korkeampia, mutta tässä tarkastelussa on keskitytty laajempiin alueisiin. Katsauksessa käytetyt maa- jaot sekä tarkemmalle tasolle menevät tiedot työttömyydestä syntymävaltion ja sukupuolen mukaan on koottu liitteeseen 2.

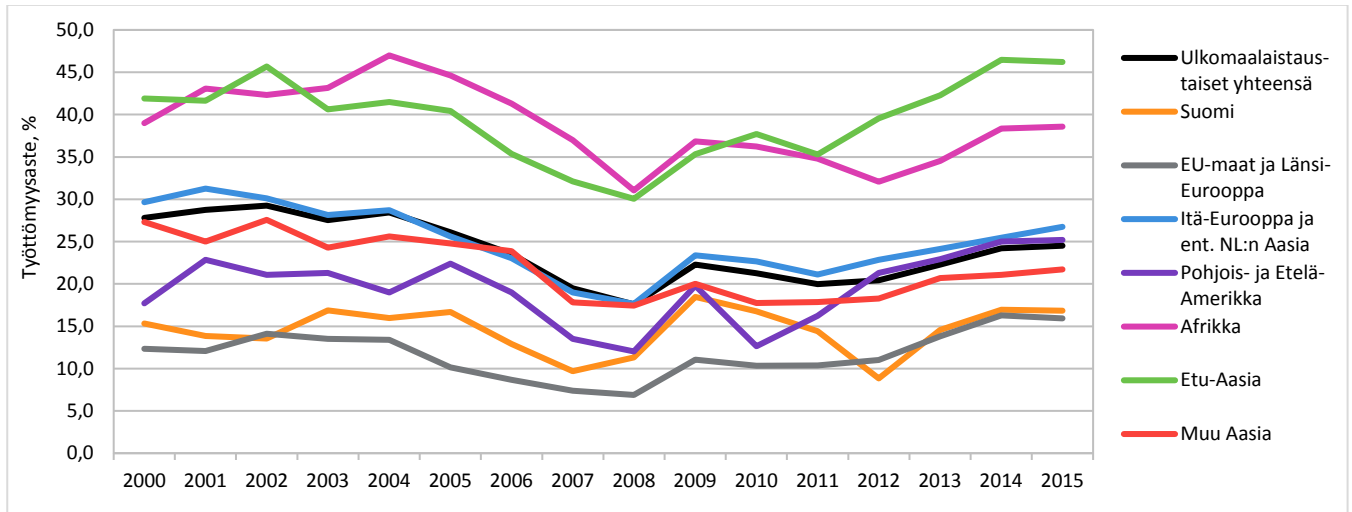
Vuonna 2015 Suomessa syntyneillä ulkomaalaistaustaisilla oli yllättävän suuri sukupuolten välinen ero: miesten työttömyysaste oli 24, kun naisten oli vain 11 (kuvio 8). Työttömyysasteet ovat kuitenkin heilahdelleet vuodesta toiseen ja välillä vuosimuutokset ovat olleet suuriakin. Esimerkiksi muutama vuosi sitten, vuonna 2012, Suomessa syntyneiden miesten ja naisten työttömyysasteessa oli ero ainoastaan alle kaksi prosenttiyksikköä ja sama tilanne oli vuonna 2005 (kuvio 7).

Kuviot 7–8. 15–64-vuotiaan ulkomaalaistaustaisen väestön työttömyysaste Vantaalla sukupuolen ja syntymäalueen mukaan vuosina 2005 ja 2015 (31.12.). (Liitetaulukosta 2 selviää, mistä valtioista maa-alueet on muodostettu.)



Koko 2000-luvun ajan ulkomaalaistaustaisten työttömyys on ollut selvästi korkeinta Etu-Aasiassa ja Afrikassa syntyneillä (kuvio 9). Alhaisinta työttömyys on ollut Suomessa ja muualla Länsi-Euroopassa (sis. EU-maat) syntyneillä. Aikajakson alkupäässä Pohjois- ja Etelä-Amerikassa syntyneiden työttömyysaste oli alhaisempaa kuin muualla Aasiassa syntyneillä, mutta viime vuosina tilanne on kääntynyt päinvastaiseksi.

Kuvio 9. 15–64-vuotiaan ulkomaalaistaustaisen väestön työttömyysaste Vantaalla syntymäalueen mukaan vuosina 2000–2015 (31.12.). (Maaajat löytyvät liitteestä 2)

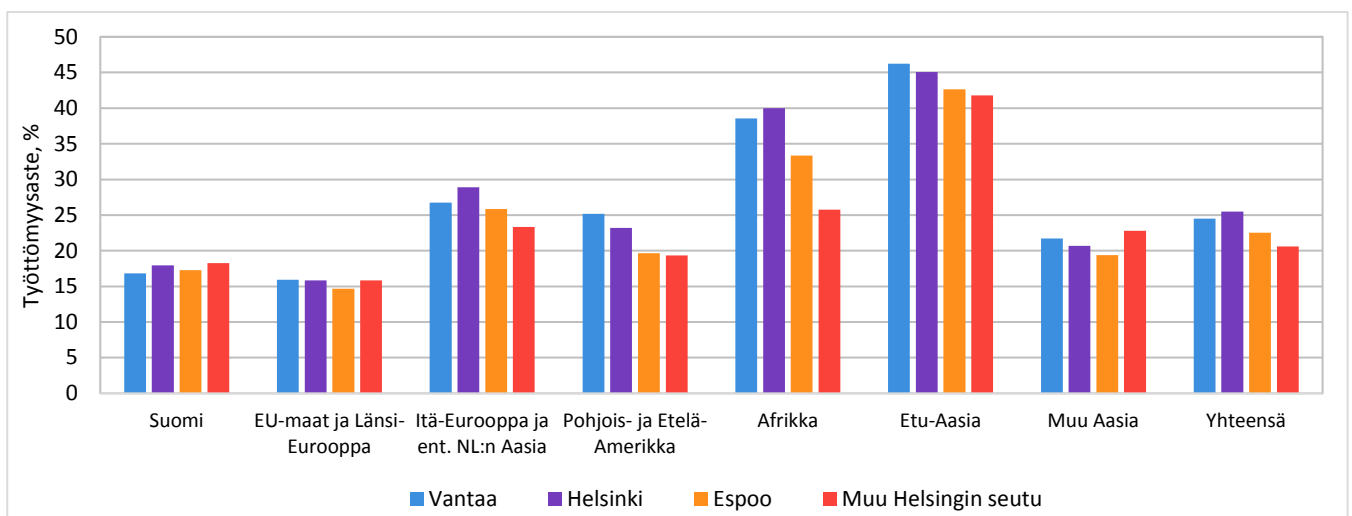


Vantaalla ulkomaalaistaustaisten työttömyysaste toiseksi korkein Helsingin jälkeen

Vantaalla ulkomaalaistaustaisen väestön työttömyysaste oli 24,5 prosenttia vuonna 2015. Se oli yhden prosenttiyksikön pienempi kuin Helsingissä ja 2–4 prosenttiyksikköä suurempi kuin Espoossa ja muualla Helsingin seudulla (kuvio 10). Kaikilla alueilla työttömyysaste oli alhaisin Suomessa ja muualla Länsi-Euroopassa (sis. EU-maat) syntyneillä. Vaikeinta työn saaminen näyttää olevan Etu-Aasiassa syntyneillä: 42–46 prosenttia tästä väestöryhmästä oli työttömänä vuonna 2015. Myös afrikkalaista syntyperää olevilla työttömyysaste oli korkea, tosin lukemat vaihtelivat varsin paljon, muun Helsingin seudun 26 prosentista Vantaan 40 prosenttiin.

Yhteistä alueille oli myös se, että syntymäalueesta riippumatta ulkomaalaistaustaisilla naisten työttömyys oli yleisempää kuin miesten. Poikkeuksen tähän muodostaa Suomessa syntyneet: naisten työttömyysaste oli kaikilla alueilla selvästi alhaisempi kuin miehillä.

Kuvio 10. 15–64-vuotiaan ulkomaalaistaustaisen väestön työttömyysaste nykyisen asuinalueen ja syntymäalueen mukaan 31.12.2015



Majoitus- ja ravitsemistoiminnan alalla työskentelevistä miehistä 44 prosenttia oli ulkomaalaistaustaisia

Suomalais- ja ulkomaalaistaustaiset työllistyivät hieman eri aloille (taulukko 2). Vuonna 2014 suomalaistaustaisilla kolme selvästi yleisintä toimialaa olivat tukku- ja vähittäiskauppa, ammatilliset ja hallinnolliset tukipalvelut sekä terveys- ja sosiaalipalvelut, joissa työskenteli 14–16 prosenttia kaikista työllisistä. Ulkomaalaistaustaisista peräti 25 prosenttia työskenteli

ammattillisten ja hallinnollisten tukipalvelujen toimialalla, jonka jälkeen yleisimmät toimialat olivat rakentaminen (13 %) sekä tukku- ja vähittäiskauppa (12 %). Suomalaistaustaisilla työllisten määrä on vuodesta 2007 vuoteen 2014 lisääntynyt ainoastaan muussa palvelutoiminnassa (+12 %) sekä terveys- ja sosiaalipalveluissa (+6 %). Ulkomaalaistaustaisilla työllisten määrä on selvästi kasvanut kaikilla toimialoilla, eniten rakentamisessa (+237 %).

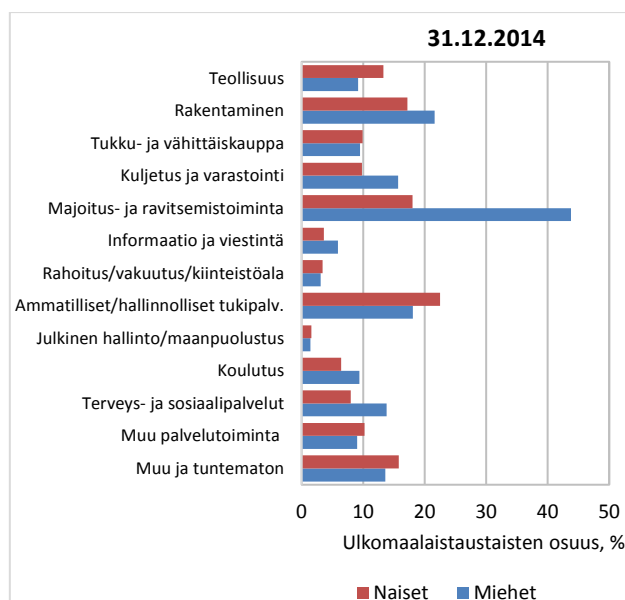
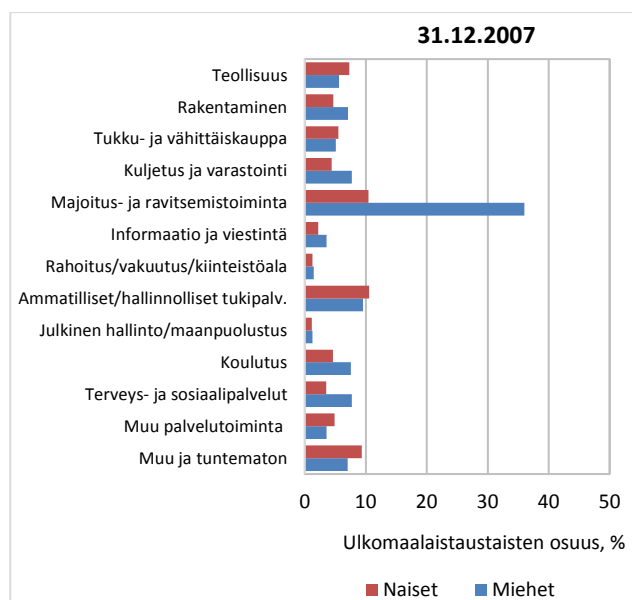
Työssäkäynnissä oli sukupuolten välisiä eroja. Suomalaistaustaiset miehet jakaantuivat kaikista tasaisimmin eri toimialoille. Niukasti yleisin toimiala oli kauppa, jossa työskenteli 17 prosenttia miehistä. Suomalaistaustaisilla naisilla selvästi yleisin ala oli terveys- ja sosiaalipalvelut, jonka parissa toimi lähes joka neljäs nainen. Ulkomaalaistaustaisista miehistä useampi kuin joka viides oli työllistynyt rakentamisalalle ja naisista lähes joka kolmas ammattillisten ja hallinnollisten tukipalvelujen toimialalle.

Taulukko 2. Vantaan työllisen työvoiman osuus (%) toimialalla työskentelevistä syntyperän ja sukupuolen mukaan 31.12.2014 (kolme yleisintä toimialaa on lihavoitu)

Toimiala	Suomalaistaustaiset			Ulkomaalaistaustaiset		
	Yhteensä	Miehet	Naiset	Yhteensä	Miehet	Naiset
Työlliset yhteensä (lkm)	87 394	42 955	44 439	12 443	6 973	5 470
Työlliset yhteensä (%)	100,0	100,0	100,0	100,0	100,0	100,0
Teollisuus (C)	8,7	12,1	5,4	7,2	7,5	6,7
Rakentaminen (F)	7,1	12,7	1,6	13,3	21,6	2,7
Tukku- ja vähittäiskauppa, ajoneuvojen korjaus (G)	16,1	16,8	15,3	12,1	10,9	13,7
Kuljetus ja varastointi (H)	9,4	14,0	5,0	11,0	16,1	4,4
Majoitus- ja ravitsemistoiminta (I)	3,7	2,1	5,2	9,6	9,9	9,3
Informaatio ja viestintä (J)	5,4	7,1	3,7	2,0	2,8	1,1
Rahoitus-, vakuutus- ja kiinteistöalatoiminta (K, L)	4,0	2,8	5,0	0,9	0,6	1,4
Ammattilliset ja hallinnolliset tukipalvelut (M, N)	14,2	15,2	13,2	25,3	20,7	31,1
Julkinen hallinto ja maanpuol., pakoll. sos.vak. (O)	6,0	4,9	7,1	0,7	0,4	1,0
Koulutus (P)	4,7	2,9	6,3	2,6	1,9	3,5
Terveys- ja sosiaalipalvelut (Q)	13,6	2,7	24,1	9,0	2,7	16,9
Muu palvelutoiminta (R, S, T, U)	5,2	3,7	6,7	4,0	2,3	6,1
Muu toimiala ja tuntematon (A, B, D, E, X)	2,0	2,7	1,3	2,3	2,7	1,9

Vantaalaisista työllisistä 4 400 työskenteli majoitus- ravitsemistoiminnan parissa vuonna 2014. Heistä useampi kuin joka neljäs oli taustaltaan ulkomaalainen, miehistä useampi kuin kaksi viidestä (kuvio 12). Ulkomaalaistaustaisten työllisten osuus oli korkea myös rakentamisen sekä ammattillisten ja hallinnollisten tukipalvelujen toimialoilla, joiden työntekijöistä joka viides oli syntyperältään ulkomaalainen.

Kuviot 11–12. Ulkomaalaistaustaisten työllisten osuus kaikista toimialalla työskentelevistä sukupuolen mukaan vuosina 2007 ja 2014 (31.12.)



Kuten kuvioista 11–12 voi nähdä, ulkomaalaistaustaisen työvoiman osuus on kasvanut kaikilla toimialoilla vuodesta 2007 vuoteen 2014. Suurin muutos sekä miehillä että naisilla on tapahtunut rakentamisen sekä ammatillisten ja hallinnollisten tukipalvelujen toimialoilla.

Lähiseudun kuntien toimialajakauma oli etenkin yleisimpien alojen mukaan varsin samanlainen kuin Vantaalla. Helsingin, Espoon ja muun Helsingin seudun suomalaistaustaiset olivat myös useimmin työllistyneet tukku- ja vähittäiskaupan, ammatillisten ja hallinnollisten tukipalvelujen sekä terveys- ja sosiaalipalvelujen toimialoille. Toimialojen yleisyysjärjestys vain vaihteli alueesta toiseen. Lisäksi kaikilla alueilla ulkomaalaistaustaisten selvästi yleisin toimiala oli ammatilliset ja hallinnolliset tukipalvelut, joissa työskenteli Vantaan, Helsingin ja Espoon ulkomaalaistaustaisista joka neljäs ja muun Helsingin seudun ulkomaalaistaustaisista joka viides. Toiseksi yleisin ulkomaalaistaustaisten toimiala oli Vantaalla ja muualla Helsingin seudulla rakentaminen, kun taas Helsingissä ja Espoossa se oli terveys- ja sosiaalipalvelut.

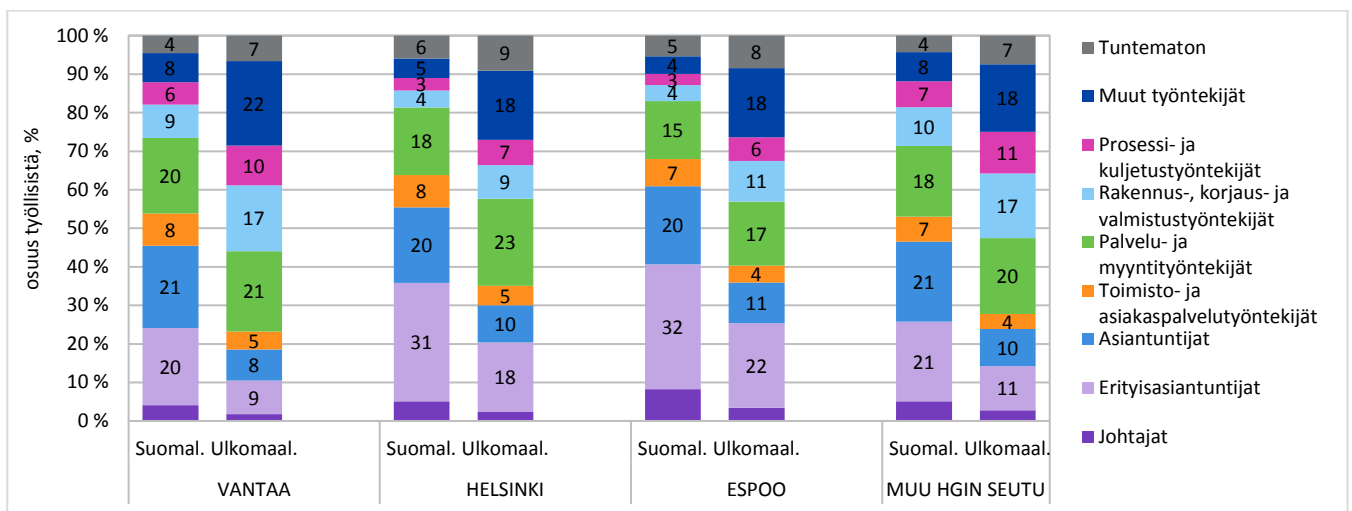
Suomalaistaustaisilla yleisin nimike oli myyjä, ulkomaalaistaustaisilla siivooja

Vantaalla asuvien työllisten yleisimmät ammattinimikkeet vuonna 2015 olivat myyjät (4 770), varastotyöntekijät (3 783), siivoojat (3 416), myyntiedustajat (2 601), sairaanhoitajat (2 312) ja lähihoitajat (2 309). Suomalaistaustaisilla siivoojanimike oli kahdeksanneksi yleisin, mutta muutoin lista oli järjestykseltään samanlainen kuin koko väestöllä. Ulkomaalaistaustaisilla lista oli varsin erilainen: selvästi yleisin nimike oli siivooja (1 803), jonka jälkeen tulivat talonrakentajat (904), varastotyöntekijät (545), ravintola- ja suurtaloustyöntekijät (512), myyjät (491) sekä linja-auton- ja raitiovaunukuljettajat (374).

Ammattiryhmien mukaan tarkasteltuna yleisimmät alat nousivat esiin selvästi (kuvio 13). Vantaalla asuvista suomalaistaustaisista työllisistä 60 prosenttia oli joko asiantuntijoita, erityisasiantuntijoita tai palvelu-/myyntityöntekijöitä, kun taas ulkomaalaistaustaisista työllisistä yhtä iso osa oli palvelu-/myyntityöntekijöitä, rakennus-/korjaus-/valmistustyöntekijöitä tai muita työntekijöitä.

Vantaalla ja muualla Helsingin seudulla suomalais- ja ulkomaalaistaustaisten työllisten jakautuminen ammattiryhmiin oli varsin samanlaista (kuvio 13). Helsingissä ja Espoossa oli selvästi enemmän erityisasiantuntijoita: lähes joka kolmas suomalaistaustaisista työllisistä (Vantaalla joka viides) ja noin joka viides ulkomaalaistaustaisista (Vantaalla joka kymmenes). Vantaan ulkomaalaistaustaisista selvästi suurempi osa kuului rakennus-, korjaus- ja valmistustyöntekijöihin tai muihin työntekijöihin kuin Espoossa tai Helsingissä.

Kuvio 13. Suomalais- ja ulkomaalaistaustainen työllinen työvoima ammattiluokituksen mukaan Vantaalla, Helsingissä, Espoossa ja muualla Helsingin seudulla 31.12.2015



Liitetaulukko 1. 15–64-vuotiaiden vantaalaisten työllisyys- ja työttömyysaste henkilön syntyperän mukaan vuosina 2000, 2010, 2014 ja 2015 (31.12.)

Syntyperä	2000		2010		2014		2015	
	työll.aste	tyött.aste	työll.aste	tyött.aste	työll.aste	tyött.aste	työll.aste	tyött.aste
Väestö yhteensä	73,3	7,2	71,0	8,5	69,7	11,5	69,1	12,3
Suomalaistaustaiset	74,4	6,4	72,8	7,1	72,5	9,3	72,3	10,1
-syntynyt Suomessa	74,5	6,4	72,8	7,1	72,6	9,3	72,4	10,1
-syntynyt ulkomailla	66,8	5,4	71,1	10,0	66,5	12,8	64,9	14,9
Ulkomaalaistaustaiset	48,3	27,8	56,3	21,3	54,6	24,2	53,4	24,5
-syntynyt ulkomailla	48,0	28,1	57,5	21,3	56,0	24,4	54,6	24,7
-syntynyt Suomessa	60,7	15,5	23,5	16,8	25,5	17,0	29,7	16,8

Liitetaulukko 2. Vantaalla asuvan 15-64-vuotiaan ulkomaalaistaustaisen väestön työttömyysaste syntymävaltion ja sukupuolen mukaan 31.12.2015 (mukana alueet, joissa työvoimaan kuului vähintään 50 henkilöä).

HUOM: Kuvioiden 7–10 maajaot poikkeavat tämän liitetaulukon maajaosta (aluejaot löytyvät taulukon alta).

Syntymävaltio	YHTEENSÄ			MIEHET			NAISET		
	Työvoima	Työttömät	Työttömyysprosentti	Työvoima	Työttömät	Työttömyysprosentti	Työvoima	Työttömät	Työttömyysprosentti
Yhteensä	17 467	4 282	24,5	9 574	2 158	22,5	7 893	2 124	26,9
Suomi	440	74	16,8	202	48	23,8	238	26	10,9
Ruotsi	56	10	17,9	33	6	18,2	23	4	17,4
Muu Länsi-Eurooppa	583	86	14,8	458	64	14,0	125	22	17,6
Venäjä, ent. NL:n Aasia (pl. Baltia)	3 819	1 013	26,5	1 706	403	23,6	2 113	610	28,9
Viro	4 544	715	15,7	2 470	385	15,6	2 074	330	15,9
Muut EU-maat	630	114	18,1	349	59	16,9	281	55	19,6
Muu Itä-Eurooppa	1 016	280	27,6	639	130	20,3	377	150	39,8
Pohjois-Amerikka	72	14	19,4	51	12	23,5	21	2	9,5
Lat. Am. ja Karibia	186	51	27,4	102	23	22,5	84	28	33,3
Pohjois-Afrikka	319	124	38,9	256	92	35,9	63	32	50,8
Somalia	572	310	54,2	324	151	46,6	248	159	64,1
Muu Afrikka	867	244	28,1	554	145	26,2	313	99	31,6
Turkki	446	164	36,8	348	105	30,2	98	59	60,2
Irak	479	281	58,7	318	182	57,2	161	99	61,5
Iran	190	67	35,3	118	40	33,9	72	27	37,5
Muu Etu-Aasia	140	68	48,6	103	44	42,7	37	24	64,9
Intia	325	56	17,2	192	25	13,0	133	31	23,3
Afganistan	154	73	47,4	89	34	38,2	65	39	60,0
Muu Etelä-Aasia	523	96	18,4	392	45	11,5	131	51	38,9
Kiina	360	60	16,7	166	27	16,3	194	33	17,0
Vietnam	641	167	26,1	309	71	23,0	332	96	28,9
Thaimaa	417	104	24,9	50	16	32,0	367	88	24,0
Muu Kauko-Itä	367	49	13,4	140	15	10,7	227	34	15,0
Muu/tuntematon	321	62	19,3	205	36	17,6	116	26	22,4

Kuvioissa 7–10 kaikki EU-maat ja Länsi-Euroopan maat ovat samassa luokassa, mutta liitetaulukko noudattelee maantieteellistä jakoa, joten Länsi- ja Itä-Eurooppaan kuuluvat EU-maat ovat erikseen.

Muu Länsi-Eurooppa = EU15-maat + EFTA-maat, sekä "kääpiövaltiot": Alankomaat, Belgia, Britannia, Espanja, Irlanti, Italia, Itävalta, Kreikka, Luxemburg, Portugali, Ranska, Saksa, Tanska, Andorra, Färssaaret, Gibraltar, Grönlanti, Guernsey, Islanti, Jersey, Liechtenstein, Mansaari, Monaco, Norja, San Marino, Sveitsi, Vatikaani, entinen Itä-Saksa)

Venäjä, ent. NL:n Aasia (Venäjä ja entisen Neuvostoliiton alueella syntyneet ja NL:n hajoamisen jälkeisissä maissa syntyneet (pl. Baltian maat): = Venäjä, Ent. NL, Ukraina, Valko-Venäjä, Armenia, Azerbaidzan, Georgia, Kazakstan, Kirgisia, Tadzikistan, Turkmenistan, Uzbekistan, Moldova)

Muut EU-maat = Kypros ja Malta, Latvia, Puola, Slovakia, Slovenia, Tsekki, Ent. Tsekkoslovakia, Unkari, Bulgaria, Romania ja Kroatia

Muu Itä-Eurooppa = Albania, Ent. Jugoslavia, Bosnia ja Hertsegovina, Ent. Serbia ja Montenegro, Makedonia, Montenegro, Serbia

Pohjois-Afrikka (Maghreb-maat + Egypti) = Algeria, Egypti, Libya, Marokko, Mauritania, Tunisia

Muu Afrikka = Muut Afrikan maat paitsi Somalia

Muu Etu-Aasia = Arabiemiirikunnat, Bahrain, Israel, Jemen, Ent. Jemenin arabitasavalta, Ent. Jemenin demokraattinen tasavalta, Jordania, Kuwait, Libanon, Oman, Palestiina, Qatar, Saudi-Arabia, Syyria

Muu Etelä-Aasia = Pakistan, Bangladesh, Nepal, Bhutan, Sri Lanka, Malediivit

Muu Kauko-Itä = Brunei, Filippiinit, Indonesia, Itä-Timor, Japani, Kambodza, Hong Kong, Macao, Korean demokraattinen tasavalta (Pohjois-Korea), Korean tasavalta (Etelä-Korea), Laos, Malesia, Mongolia, Myanmar, Singapore, Taiwan

Käsitteet ja määritelmät

Pääasiallinen toiminta

15 vuotta täyttänyt väestö jaetaan pääasiallisen toiminnan mukaan työvoimaan ja työvoiman ulkopuolella oleviin. Työvoimaan kuuluvat jakautuvat edelleen työllisiin ja työttömiin. Työvoiman ulkopuolella olevat, ts. työvoimaan kuulumattomat, muodostuvat alle 15-vuotiaista, opiskelijoista, eläkeläisistä sekä muista työvoiman ulkopuolella olevista.

Työllisyysaste kuvaa työlliseen työvoimaan kuuluvien osuutta saman ikäisestä väestöstä. Tässä katsauksessa koko väestön työllisyysaste on laskettu 15–64-vuotiaiden työllisten prosenttiosuutena saman ikäisestä väestöstä.

Työttömyysaste on työttömien prosenttiosuus saman ikäisestä työvoimasta eli työllisistä ja työttömistä. Tässä katsauksessa koko väestön työttömyysaste on laskettu 15-64-vuotiaiden työttömien prosenttiosuutena saman ikäisestä työvoimasta.

Lähde: Tilastokeskus, pääkaupunkiseudun kuntien erillistilaus 2017