

OSALLISTUMIS- JA ARVIOINTISUUNNITELMA

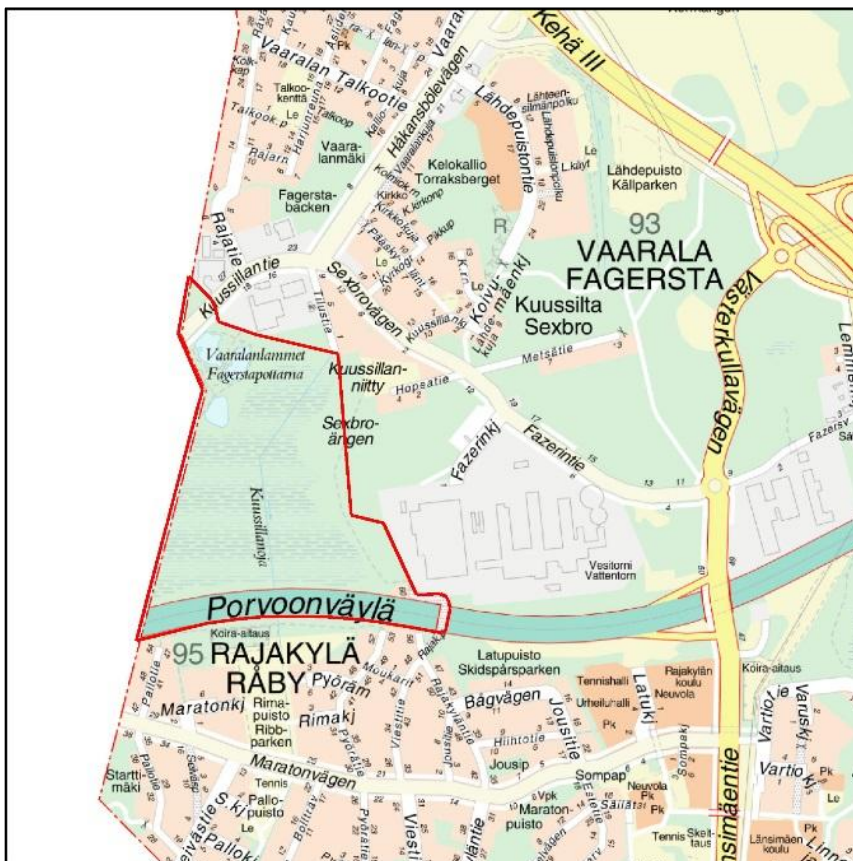
8.3.2018

VAARALANLAMMET

ASEMAKAAVA NRO 931100

Asemakaavatyön suunnittelualue sijaitsee Vaaralan kaupunginosassa, Vaaralan asuin- ja teollisuusalueiden ja Porvoonväylän välillä. Suunnittelualue rajautuu lännessä Helsingin kaupunginrajaan ja idässä virkistysalueisiin ja Fazerin tehtaisiin.

Suunniteltava alue on pääosin yleiskaavan lähivirkistysaluetta. Lisäksi pieni osa alueesta on yleiskaavan teollisuusaluetta. Alueella ei ole asemakaavaa.



Suunnittelualue käsittää Vaaralanlammet ja niiden ympäristön sekä Slättmossenin suoalueen.

Lisäksi alueeseen kuuluu asemakaavoittamattomia osia Porvoonväylästä ja hieman sen eteläpuolelta.

Valtaosa suunnittelualueesta sijaitsee Fazerilan pohjavesialueella.

Alueiden tarkat rajaukset määrittävät asemakaavatyön kuluessa. Alustava asemakaavarajaus on oheisissa kuvissa esitetty punaisella.

MITÄ ALUEELLE SUUNNITELLAAN?

Asemakaavan tarkoituksena on suunnittelualueen virkistyskäytön ja ulkoilureittiverkoston kehittäminen. Vaaralanlammet sekä Slättmossenin suo muodostavat omaleimaisen, paikallisesti merkittävän ulkoilu- ja virkistysalueen. Alue on osa laajaa viheraluetta, joka yhdistää Helsingin Viikki-Kivikko-vihersormen Ojangan virkistysalueisiin ja edelleen Sipoonkorpeen.

Vaaralan-Jakomäen lampien kehittämisestä lähialueen asukkaiden virkistysalueeksi ja viralliseksi uimapaikaksi on tehty valtuustoaloite sekä Vantaalla että Helsingissä. Vantaalla kaupunginvaltuusto on käsitellyt aloitteen 6.3.2017. Lampien aluetta kehitetään yhteistyössä Helsingin kaupungin kanssa.

Alue tullaan kaavoittamaan pääosin lähivirkistysalueeksi ja suojaviheralueeksi sekä Vaaralan lampien lähiympäristön osalta todennäköisesti urheilu- ja virkistyspalveluiden alueeksi.

Kaavatyön aikana selvitetään, onko Vaaralan lampia mahdollista käyttää virallisena uimapaikkana. Pohjavesien suojeleu asettaa pohjavesialueella rajoitteita toiminnoille ja toimintojen sijoittumiselle.

Asemakaavatyössä suunnittelualueen eteläosa varataan todennäköisesti suojaviheralueeksi, sillä alueelle kohdistuu Porvoonväylän liikenteestä aiheutuvaa melua, joka ylittää Valtioneuvoston antamat, virkistysalueille sallitut päivä- sekä yömelun ohjearvot.

Kaavan hakija on Vantaan kaupunki. Asemakaava on osa Vantaan kaupunkisuunnittelun työohjelmaa vuodelle 2018.

Asemakaavatyöhön ei liity maankäyttösopimuksia.



Asemakaavan suunnittelualueen ilmakuva

LÄHTÖTIEDOT

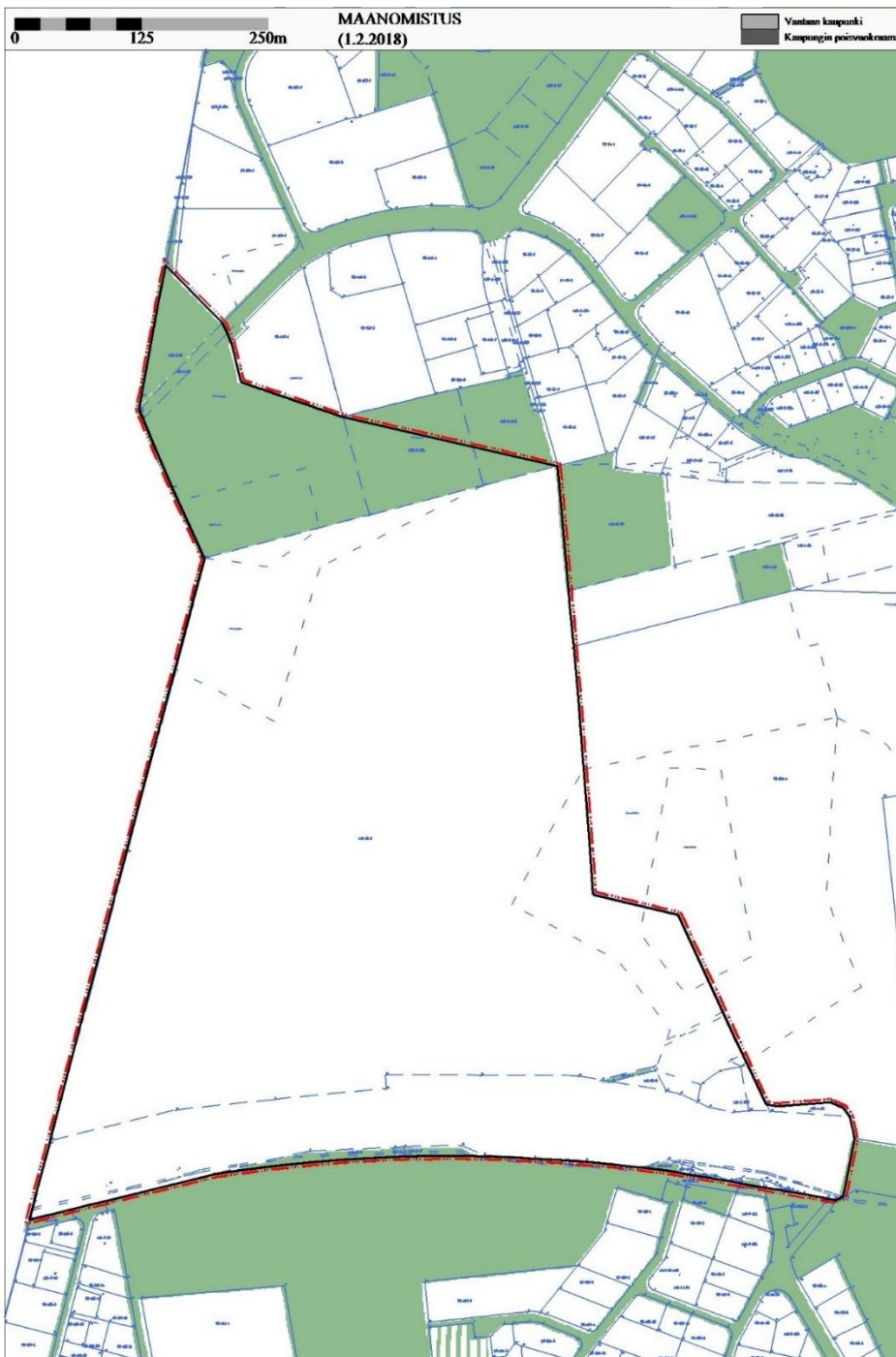
Kaavatyön alueen suurimmat maanomistajat ovat Vantaan kaupunki, Suomen Valtion Liikennevirasto, sekä yksityinen maanomistaja. Lisäksi alueella on muita pieniä, yksityisten maanomistajien kiinteistöjä.

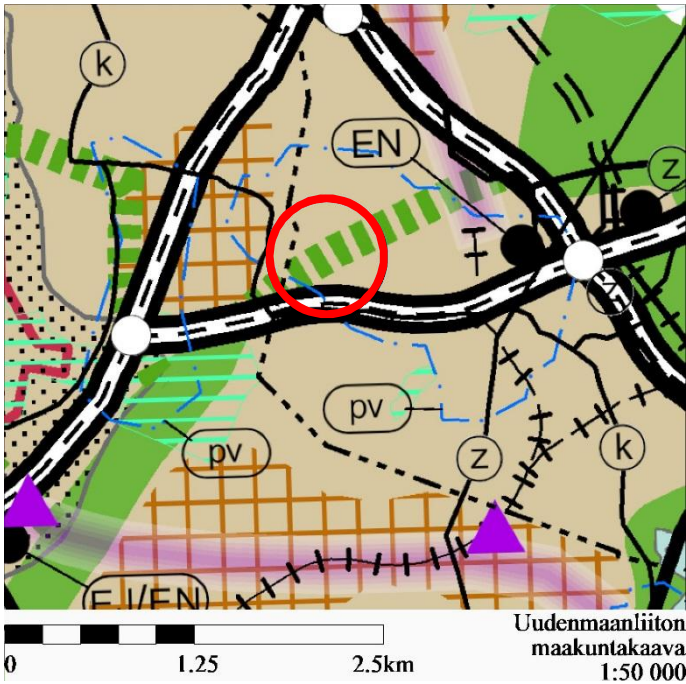
Suunniteltavaan alueeseen kuuluvat osittain tai kokonaan seuraavat kiinteistöt:

Vantaan kaupunki omistaa kiinteistöt 403-5-61, 403-2-82, 403-2-254, 403-2-248, 410-12-4 ja 410-12-5 (kartassa vihreällä).

Suomen valtio omistaa kiinteistöt 895-2-42 ja 410-7-181.

Yksityiset maanomistajat omistavat kiinteistöt 410-18-0, 410-4-21, 410-7-325, 410-7-182 ja 410-7-180.



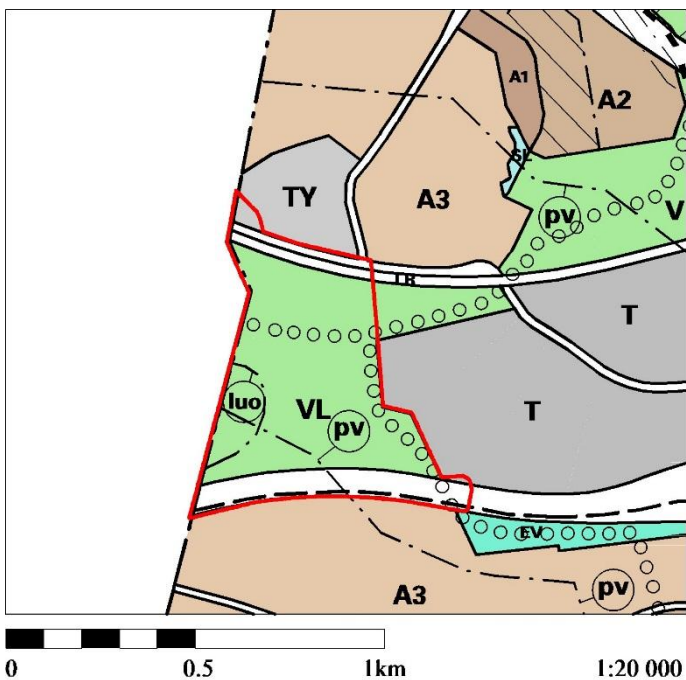


Maakuntakaava

Maakuntakaavassa alue on taajamatoimintojen aluetta (ruskea), jonka poikki kulkee viheryhteystarve (vihreä katkoviiva).

Asemakaavoitettava alue sijaitsee pääosin pohjavesialueella (sininen pistekatkoviiva).

Maakuntakaavasta on poistunut Heli-radnan linjaus, joka vielä näkyy Vantaan voimassa olevassa yleiskaavassa (alla).



Yleiskaava 2007

Yleiskaavassa alue on pääosin lähivirkistysaluetta (VL). Alueen poikki kulkee ohjeellisia ulkoilureittejä.

Alueen länsireunassa on yleiskaavan luonnon monimuotoisuuden kannalta erityisen tärkeä alue (luo).

Pääosa kaava-alueesta sijaitsee yleiskaavan tärkeällä pohjavesialueella, jolla ei ole sallittua sellainen toiminta, joka saattaa vaarantaa pohjaveden laadun tai määrän.

Alueeseen kuuluu tieliikennealuetta sekä raideliikenteen aluetta (LR). Raideliikenteen varaus alueelta tulee todennäköisesti poistumaan Vantaan valmisteilla olevasta uudesta yleiskaavasta.

MITEN KAAVAN VAIKUTUKSIA SELVITETÄÄN JA ARVIOIDAAN?

Vaikutusten arviointia tehdään kaavatyön yhteydessä ja se vaikuttaa kaavaratkaisun sisältöön.

Arviota tehdään mm. suhteesta:

- ihmisen elinoloihin ja ympäristöön
- maa- ja kallioperään
- veteen ja pohjaveteen
- kasvi- ja eläinlajeihin, luonnon monimuotoisuuteen ja luonnonvaroihin
- alue- ja yhdyskuntarakenteeseen
- liikenteeseen
- kaupunkikuvaan ja maisemaan
- tieliikennemeluun

Suunnittelualuetta koskien laaditaan tarvittavat selvitykset Vaaralan lampien vedenlaadusta, lampien pohjan tilasta sekä mahdollisen uimapaikan ja siihen liittyvien tukitoimintojen vaikutuksista alueen pinta- ja pohjavesiin.

Vaaralan lampien alueen virkistyskäytön kehittäminen ja virallisen uimapaikan järjestäminen alueelle lisää alueen vetovoimaa. Kaavatyön aikana arvioidaan lisääntyneen käyttöpaineen vaikutuksia suunnittelualan luonnonoloihin ja eliöstöön. Kaavatyön aikana päivitetään mahdollisen arvokkaan eliölajiston esiintymistä koskevia tietoja. Käytön lisääntyminen lisää myös tarvetta kulkuyhteyksien, erityisesti kevyen liikenteen reittien kehittämiseen. Lisäksi tarve pysäköintipaikoille alueella todennäköisesti kasvaa.

Asemakaavan selostuksessa esitetään johtopäätökset ja tiivistelmät selvityksistä ja arvioidaan keskeisiä vaikutuksia.

KUINKA OSALLISTUMINEN JA VUOROVAIKUTUS JÄRJESTETÄÄN?

Osallisia ovat ne, joiden oloihin tai etuihin kaava saattaa huomattavasti vaikuttaa.

- Alueen maanomistajat ja maanvuokraajat
- Viereisten ja vastapäisten alueiden omistajat ja vuokralaiset (naapurit)
- Lähialueen asukkaat, yritykset ja työntekijät
- Vaarala-Seura, Rajakylän pientaloyhdistys
- Kunnan jäsenet ja ne, jotka katsovat olevansa osallisia
- Kaupungin omat asiantuntijat

Osallisia ovat myös ne viranomaistahot ja yhteisöt joiden toimialaa suunnittelussa käsitellään.

- Uudenmaan elinkeino-, liikenne- ja ympäristökeskus
- Liikennevirasto (rautatie- ja vesialueet)
- Pelastuslaitos
- Tietoliikenneverkkoja ylläpitävät yhtiöt, energiayhtiöt
- Rajoittuvat naapurikunnat
- Uudenmaan liitto, HSY, HSL
- Vantaanjoen ja Helsingin seudun vesiensuojeluyhdistys
- Suomen Luonnonsuojeluliitto

Osallistuminen järjestetään suunnittelun eri vaiheissa mm. asukastilaisuuksissa, suunnittelijatapaamisissa, sekä asettamalla suunnitelma nähtäville ja lausunnoille.

KAAVAN ETENEMINEN, TIEDOTTAMINEN JA OSALLISTUMISTAVAT

VIREILLETULO

Kaavatyö on hyväksytty työohjelmaan 2018. Se julkaistaan myös kaavoituskatsauksessa, joka jaetaan jokaiseen vantaalaiseen kotiin. Kaavoituksen vireilletulosta tiedotetaan Vantaan Sanomissa tai asukaslehdessä sekä kaupungin verkkosivuilla. Kaavatyöstä laaditaan osallistumis- ja arviointisuunnitelma ja aloituskokouksessa määritellään osallistujat. Osallisille ilmoitetaan asiasta kirjeellä tai sähköpostilla.

Mielipiteet

Jos teillä on huomautettavaa osallistumis- ja arviointisuunnitelman (OAS) sisällöstä, voitte ilmoittaa mielipiteenne kirjeessä mainitulla tavalla. Osallistumis- ja arviointisuunnitelmaan voidaan tehdä työn kuluessa tarvittaessa muutoksia ja täydennyksiä. Mielipiteet tulee jättää 30.3.2018 mennessä.

VALMISTELU

Kaavatyön valmisteluun osallistuvat kaupungin omat suunnittelijat ja asiantuntijat.

Asemakaavasuunnittelija Riikka Äärelä on tavoitettavissa puhelimitse parhaiten 12.3.2018 klo 10-12.

Vaaralan lampien alueen kehittämiseen liittyen pidetään Vantaan ja Helsingin yhteinen asukastilaisuus ti 24.4.2018 klo 18-20 Jakomäen nuorisotalolla, os. Huokotie 3, Helsinki.

KAVAEHDOTUS

Kaupunkisuunnittelulautakunta käsittelee kaavaehdotuksen ja päättää kaavan asettamisesta nähtäville.

Nähtävilläolosta kuulutetaan kaupungin verkkosivuilla. Tavoiteaikataulun mukaan asemakaavan muutosehdotus käsitellään kaupunkisuunnittelulautakunnassa syksyn 2018 aikana.

Muistutukset ja lausunnot

Kaavaehdotus on nähtävillä 30 päivän ajan, jolloin siitä on mahdollisuus jättää muistutus. Lausunnot pyydetään 2 kuukauden kuluessa. Muistutuksiin ja lausuntoihin annetaan vastineet.

HYVÄKSYMINEEN JA VOIMAANTULO

Kaavan hyväksyy kaupunkisuunnittelulautakunta. Kaavan voimaantulosta kuulutetaan kaupungin verkkosivuilla. Kaavan hyväksymispäätöksestä voi valittaa.

LISÄTIETOJA

Kaava-asiakirjat ovat luettavissa internetissä www.vantaa.fi/ajankohtaiset_kaavat. Internetin kautta voit seurata myös päätöksentekoa, nähtävillä olevia kaavoja ja yleisötilaisuuksia sekä saada tietoa asemakaavaprosessin etenemisestä.

Aineistoon voit tutustua myös maankäyttötoimen asiakaspalvelussa (Kielotie 13, puh. 09-839 22242, ma - to 8.15 - 16.00 ja pe 8.15 - 15.00) ja Vantaa-infoissa (Tikkurila, Myyrmäki, Korso).

Asiaa hoitavat

asemakaavasuunnittelija Riikka Äärelä
Itä-Vantaan asemakaavayksikkö
puhelin 040 096 4247
sähköposti etunimi.sukunimi@vantaa.fi

Suunnittelusta vastaa

aluearkkitehti Vesa Karisalo
Itä-Vantaan asemakaavayksikkö

Hankkeen vaiheet ja aineisto



Kaupungin verkkosivusto
www.vantaa.fi > asuminen ja ympäristö > kaavoitus
ja maankaytto > asemakaavoitus > Hakunilan kaavat

Vantaan kartat, kaavat ja ilmakuvat
www.kartta.vantaa.fi

Maankäytön asiakaspalvelu
Kielotie 13, Tikkurila
puhelin 09 839 22242
avoinna ma-to 8.15-16, pe klo 8.15-15.

Vantaa-infot
Tikkurila, Korso, Myyrmäki