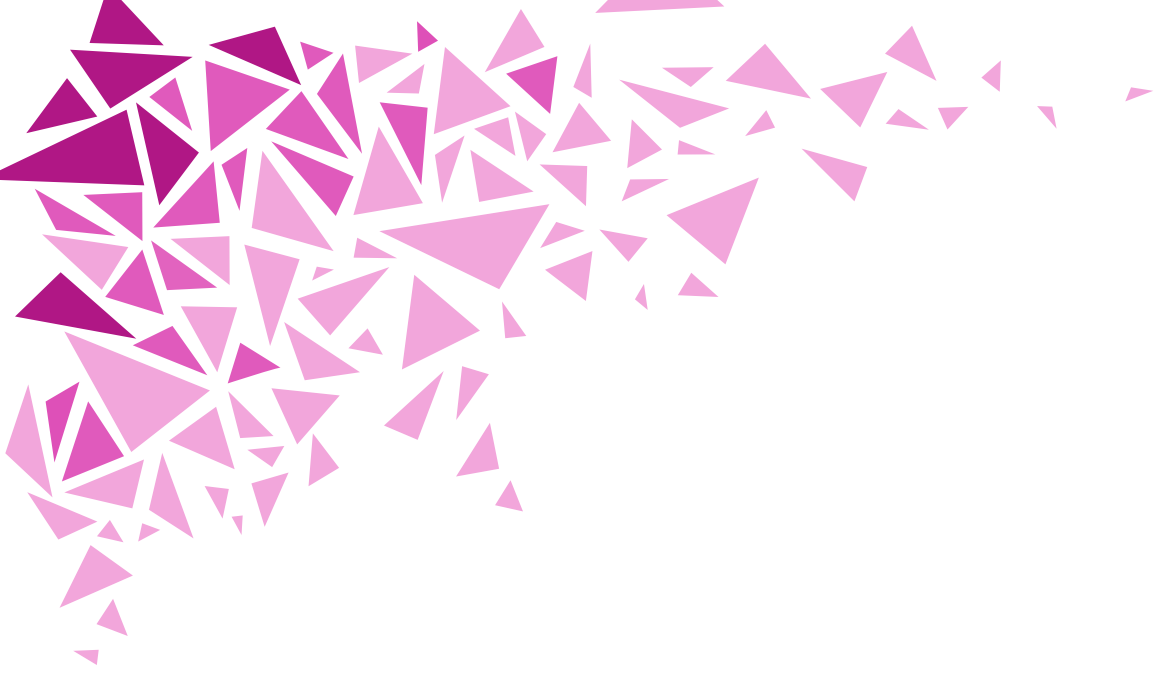


VANTAAN
YLEISKAAVA
2020

VUOROVAIKUTUSRAPORTTI
OSALLISTUMIS- JA ARVIOINTISUUNNITELMA





Vantaan kaupunki
Maankäytön, rakentamisen ja ympäristön toimiala
Kaupunkisuunnittelu / Yleiskaavoitus
Yleiskaavatoimikunta 28.5. 2018

yleiskaava@vantaa.fi
<http://www.vantaa.fi/yleiskaava2020>

Kielotie 28, 01300 Vantaa

TYÖRYHMÄ

yleiskaavapäällikkö **Mari Siivola**
yleiskaava-arkkitehti **Virpi Mamia**
yleiskaavasunnittelijat **Sakari Jäppinen**
maisema-arkkitehti **Laura Muukka**
suunnittelijat **Paula Kankkunen** ja **Anna-Mari Kangas**
liikenneinsinöörit **Tiina Hulkko** ja **Joonas Stenroth**
viestintäsunnittelija **Ritva-Leena Kujala**
vuorovaikutusasiantuntija **Pia Tasanko**

JOHDANTO

Vantaan kaupunginhallitus päätti käynnistää yleiskaavan laatimisen koko kaupungin alueelle kokouksessaan 22.5.2017. Käynnistämisaikasta oli kerrottu ennakkoon kaupunkisuunnittelun työohjelmassa sekä Asukaslehdessä julkaistavassa kaavoituskatsauksessa.

Yleiskaavan vireilletulosta ja osallistumis- ja arviointisuunnitelman (OAS) valmistumisesta tiedotettiin Vantaan sanomissa lokakuussa 2017, jolloin OAS myös vietiin yleiskaavan Internet-sivuille. Mielenkiintoista tuli antaa 30.11.2017 mennessä. Osallistumis- ja arviointisuunnitelman ollessa nähtävillä järjestettiin 31.10.2017 tilaisuus kaupunkisuunnittelun asiakaspalvelun tiloissa, jossa oli mahdollisuus keskustella suunnittelijoiden kanssa yleiskaavatyön lähtökohdista.

Määräaikaan mennessä osallistumis- ja arviointisuunnitelmasta esitettiin 26 mielipidettä, joista viranomaismielipiteitä oli 6. Tähän raporttiin on koottu tiivistelmät mielipiteistä sekä laadittu niihin vastineet. Jos useampi mielipide on käsitellyt samaa asiaa, on yhteinen vastine niputettu viimeisen asiaa koskevan mielipiteen perään.



ASUKKAIDEN ESITTÄMÄT MIELIPITEET

Mielipide 1

Nyt on aika uudessa yleiskaavassa muuttaa Heponiityn asuinalue vapaa-ajan asuntoalueestavirallisesti vakituiseksi asuntoalueeksi. Selkänöjaa tälle antaa uusi laki, joka astui voimaan 1.5.2017. valtioneuvoston päätöksellä. Tätä muutosta haettiin jo v. 2007 Heponiityn asukkaiden nimin ja allekirjoituksin. Alueella toimii HSY:n jäte- ja lokapalvelut. Vesikaivot ja katuvalaistus on. Kunnan vesi ja viemärointi tulee sitten kun Vantaalla on rahaa siihen.

Mielipide 2

Me allekirjoittaneet Mäntykorvenkujan vaikutusalueella olevat kiinteistönomistajat olemme pitäneet yhteisen kokouksen, jossa päätimme vaatia Vantaan kaupunkia yhdistämään nykyiset AT-alueet Sipoonkorven kansallispuiston rajaan saakka oheisen kartan osoittamalla tavalla. Mäntykorvenkujan loppuosalla on myös pysyvää asutusta, jotka ovat kansallispuiston sisällä, mutta ne jäisivät kuitenkin tulevan AT-alueen ulkopuolelle.

Samassa yhteydessä voisi myös AT-alueen sääntöä päivittää Helsingin ja Sipoon mallien mukaisiksi, joissa kaupunki voisi itse päättää alueiden käyttötarkoituksista ja kenelle se rakennuslupa voi tulevaisuudessa

antaa. Tontin ja tilan koolla ei enää olisi merkitystä. Vantaan nykyisen AT-pientaloalueen säännöt kun ovat sidotut vanhaan yli 30 vuotta sitten säädettyyn tilajakoon ja rajoittaa uusien omakotiasukkaiden pääsyä Vantaalle.

Mielipide 3

Katsomme että Riipilässä Perjäntiellä sijaitsevat tilat XX ja XX soveltuvat pientalo rakentamiseen:

- Etelärinne tontti jossa voi hyödyntää vaihtoehtoisia energiamuotoja
- Rauhallinen pelto/joki näkymä luonnonrauhassa silti Kivistön palveluiden lähellä
- Hämeenlinnanväylän sillat jo valmiina
- Ei lentomelualuetta
- Kaupungilla maita vieressä lisärakentamiseen
- Maapohja soveltuu hyvin rakentamiseen

Mielipiteet 4 ja 5

Ottaisin osaa ja haluaisin vaikuttaa kaavassa olevaan ainoaan A4 kohtaan. Kaikki muut alueet kaavan sisällä olevat ovat vähintään A3. Voisiko XX omistuksessa olevan alueen Forsbackantie ja kujun kohdalla

muuttaa myös A3:ksi. Asemakaavakin on melkein jo rajalla, ei haittaa vaikka muuttuisi ihan asemakaavaksikin, mutta saisi rakentaa edes yhden talon per 2000 m² olisi hyvä, kun tuo alue on jo yleiskaavan sisällä. Länsi-Vantaalla on liian vähän tontteja myytävänä ja hinnat nousevat liian koviksi vähäisen tarjonnan vuoksi. Toivotaan lisää veronmaksajia Vantaalle. Kiitos hyvästä työstä ja kiitos, kun tämä alue on nyt työpöydällä.

Mielipide 6

Lapinkylässä Riipiläntien 38 ja Linnankalliontie 1 kulmauksessa, entisen grityksen parkkipakki. Alue on tällä hetkellä yleiskaavassa VL aluetta, jonka voisi 2000 m² alueelta muuttaa A3 alueeksi. Mielestäni A4 alueet voisi muuttaa A3 alueiksi, varsinkin Riipiläntietä lähimpänä olevat alueet. Yleiskaavassa olevalle A3 alueellekaan ei kuitenkaan saa rakentaa liian tiheään vaan jokaiselle 2000 m² kokoiselle alueelle saa rakentaa yhden pientalon. Varsinkin alueet, jotka kuuluvat ns. Marja-Vantaan yleiskaavaan olisi kohtuullista vapauttaa hieman tiheimmälle rakentamiselle ja näin saada kehitettyä myös pientalorakentamista alueella.

Mielipide 7

Pyydämme Vantaan yleiskaavan 2007 oikaisemista ehdottamillamme tavoilla tilojen XX, XX ja XX sekä XX osalta, jotka sijaitsevat Pohjois-Vantaalla. Pyydämme tilojen muuttamista uudessa kaavassa maa- ja metsätalousalueeksi. Xx, Xx ja Xx ovat aikaisemmin olleet maa- ja metsätalousaluetta. Kyseiset tilat ovat vuoden 2007 kaavaan muutettu lähivirkistysalueeksi omistajia kuulematta. Käytännössä kyseiset tilat ovat jyrkkää kalliota, joka mielestämme ei sovellu ollenkaan lähivirkistyskäyttöön. Aholan tilan osalta on 2007 kaavaan merkitty noin puoli-toista hehtaaria suoksi ja suojeltu väärin perustein, sillä kyseinen alue on kovaa kivennäismaata ja aikaisemmassa kaavassa se on ollut maa- ja metsätalousaluetta.

Mielipide 8

Lapinkylässä Riipiläntien varressa on tällä hetkellä runsaasti rakentamatonta yleiskaavassa A4 olevaa aluetta. Nykyisellään sinne saa rakentaa yhden pientalon jokaista kahta hehtaaria kohden. Mielestäni A4 alueet voisi muuttaa A3 alueiksi varsinkin Riipiläntietä lähimpänä olevat alueet. Yleiskaavassa olevalle A3 alueellekaan ei kuitenkaan saa rakentaa liian tiheään vaan jokaiselle 2000m² kokoiselle alueelle saa rakentaa yhden pientalon. Varsinkin alueet, jotka kuuluvat ns. Marja-Vantaan yleiskaavaan olisi kohtuullista vapauttaa hieman tiheimmälle rakentamiselle ja näin saada kehitettyä myös pientalorakentamista alueella.

VASTINE

Yleiskaavatyössä käydään läpi koko maaseutualueen kokonaisuus, mihin kuuluu niin alueelliset rakentamismahdollisuudet kuin luonnonarvojen ja virkistyksen alueet. Yleiskaava ohjaa rakentamista asemakaavattomilla alueilla. Mitoituksen periaatteena on tasapuolisuus, mikä perustuu 6.6.1983 tilajakoon (1983 yleiskaavan hyväksymisajan kohtaan). Voimassa olevan yleiskaavan 2007 määräykset ohjaavat alueittain rakentamista mitoitukseen perustuen. Tilajaosta tasapuolisuuden pohjana ei ole tarkoitus luopua, koska keskeistä rakentamisen ohjaamisessa on maanomistajien yhdenvertainen kohtelu. Muutosesityksien mukaiset yksittäisen alueen muutokset esimerkiksi kyläalueeksi ei välttämättä tuota lisää rakennusoikeutta, siksi asiaa on tarkasteltava kokonaisuutena.

Mielipide 9, 10 ja 11

Vaaralan, Ojangan ja Rajakylän maa-alueen suunnittelussa on huomioidava, että viheralueita (metsää) jää riittävästi. Metsä tarjoaa suojan melulta ja suurilta hiukkaspäästöiltä., joita tuottavat kehä III:n suuri liikenne, jätteenpolttolaitos, tuleva linja-autovarikko, suunnitteilla oleva rekkaparkkialue ja Ruduksen murskaamoalue (Ojangan erityisalue 920300).

Alueelle pitää saada siksi jatkuvat lailliset normit ja suositukset täytävä pienhiukkasista ja hengitettävistä hiukkasista tehtävät mittaukset, käsittäen myös pienhiukkasissa vaaralliset aineet, kuten lyijyn, arseenin, kadmimin ja nikkelin sekä päästölähteestä riippuvaiset haitta-aineet, kuten jätteenpolttolaitoksen kohdalla mm. alumiini, berylliumia elohopea, sekä Ruduksen kohdalla kuituiset mineraalit ja asbestit GTKn tutkimusraportin 127 mukaan. Mitattavia aineita valittaessa tulee myös huomioida laskeuman vesivaikutukset. Päästömittauksia tulee suorittaa kattavasti päästölähteiden läheisyydessä ja laskeuma-alueilla toiminnan ollessa aktiivisesti käynnissä ja erityisesti eniten altistuvien kohteiden suhteen. Päästömittauksiin kuuluvat myös sammalten haitta-ainekartoitukset sekä laskeumamittauksen ämpärytyppisten astioiden avulla. Päästömittauksissa tulee huomioida myös yhteisvaikutukset.

Kiviaines ja asfaltti pitää sisällään luvanvaraisia aineita. Alueen laitton tila tarkkailun ja puutteellisten ympäristövaikutusselvitysten osalta tulee saada loppumaan. Betonilietteen ja sen luvanvaraisten haitta-aineiden pääsy pintavesiin ja lopulta Natura alueelle Krapuojan kautta vaatii Natura-selvityksen.

Pintavesien laillisia suojelu- ja tarkkailuvelvoitetta on laiminlyöty esim. Ojangan ojan kohdalta. Tarkkailun tulee kattaa vesissä esiintyvät luvanvaraiset ja laatuaineet kaikkien merkittävien päästölähteiden,

kuten esimerkiksi Ruduksen ja jätteenpolttolaitoksen kohdalla.

Kaavasuunnittelussa tulee huomioida myös pohjaveden suojelu. Jopa vaaran aiheuttaminen pohjavedelle on KHO päätöksen mukaan kielletty.

Useat rakennushankkeet ilman asianmukaista yhteisvaikutusselvitystä jopa Fazerilan pohjavesialueen muodostumisalueen päälle ja lainvoimaisen Vaasan hallinto-oikeuden päätöksen huomioimatta jättäminen Länsimäentien jatkeen rakentamisen yhteydessä ovat ristiriidassa suojelumääräysten kanssa. Pohjavettä suojaavien kallioiden räjäytystyöt ja asfaltin alle jäävät laajat alueet vaarantavat pohjaveden antoisuuden. Fazerilan pohjavesialuetta pilaavat tekijät on selvitettävä ja niihin on puututtava, samoin kuin muuhun pohjaveden pilaantumiseen kuten esimerkiksi jätteenpolttolaitoksen tarkkailun äärimmäisen pilaantuneisiin pohjavesiin. Rekkaparkkialue on kallioinen metsäalue, joka on pohjavesialuetta ja ilmeisesti Valion osalta juuri muodostumisaluetta. On erittäin suuri vaara pilata pohjavedet, ja puuston kaato aiheuttavat sen, että melu ja hiukkaspäästöt leviävät entistä laajemmin asuinalueille ja lähiympäristöön Fazerin vierailukeskuksen suuntaan.

Rekkaparkkia ei tule rakentaa Vaaralaan.

Raskaan liikenteen läpiajoa tulee rajoittaa asuinalueiden läpi mm. Länsimäen tien ja Maratontien risteykseen tulossa liikenneympyrä. Tämä alue on jo muutoinkin teollisuuden energian reservaatti ja tuotopaikka. Ruduksen hakemalle murskaustoiminnan laajennusluvalla ei tule myöntää lupaa. Suuria määriä melua, pölyä ja pintavesien pilaimista ja mahdollisesti pohjaveden vaarantaminen toimialueen ja lähiympäristön osalta. Pilaamiskiello on laissa ja voimassa lupaehtoja huolimatta. Rudukselta avoimella sähkölinjalla leviävät melu ja pölypäästöt on selvitettävä, ns. meluvallit tarjoavat vain osittaisen suojan. Kuormien kippaaminen vallin päältä on laillisesti arveluttava ja

kohtuuttoman pölyävä sekä meluava toimi.

Metsätien ja Hopeatien asukkaat pois epävarmuudesta, jota he ovat joutuneet kestämään vuodesta 1947 lähtien, Heli-radan varauksen vuoksi.

Pikaraitioradan linjaus siten että, alueen asukkaat hyötyvät siitä. Pysäkkejä tulee saada, ettei siitä tule vain läpimenorata.

Rajakylän pientaloalue, omaleimainen pieni kotikylä, alkaa olla tiivis ja täyteen rakennettu. Yleiskaavassa 2020 odotetaan alueelle uudistusta mm. luonnon monimuotoisuuden huomioimista, kaupunkikuvaan ja maisemaan vaikuttamista.

Rajakylän alueen halki kulkee puro (Kuussillanoja), joka saa alkunsa Slättmossen suo- ja luonnonsuojelualueelta sekä sen Vantaan puolen viereiseltä metsäalueelta. Puro virtaa Porvoon moottoritien alitse Rimapuiston ja Pallopuiston reunaa pitkin kohti Helsinkiä (mm. Aarrepuiستoon). Rimapuistossa on merkittävä asukkaiden palstaviljelyalue. Palstaviljelyalue tulisi säilyttää, mutta puron reunalle tulisi rakentaa kävelytie/lenkipolku. Puron reunan polku olisi jatke viihtyisän Pallopuiston leikkipaikalle ja Pallopuiston lähiliikuntapaikalle. Näin rakennettuna polku yhdistyisi meluvallin vieressä kulkevaan ulkoilupolkuun luontevasti.

Yleiskaavassa tulisi sisällyttää ja turvata ensimmäisen maailmansodan aikaiset linnoitusvyöhykkeen osat myös Rajakylän alueella.

VASTINE

Viheralueverkoston kattavuus ja lähivirkistysalueiden riittävyys ovat yksi yleiskaavan suunnittelun lähtökohdista koko kaupungin alueella. Ympäristölupavarauksien toimintojen ympäristövaikutusselvitykset sekä hiukkas- ja muiden päästöjen mittausveloitteet määritellään laitosten ympäristölupamenettelyssä.

Pohjavesien suojeleminen on yksi suunnittelun lähtökohdista. Lähtökohtaisesti pohjavesialueille ei suunnitella toimintoja, jotka voivat aiheuttaa pohjaveden pilaantumisen riskin. Tarkemmassa suunnittelussa ja ympäristölupamenettelyssä huomioidaan tapauskohtaisesti tarvittavat toimenpiteet pohjavesien suojelemiseksi.

Pohjavesialueiden rajaukset sekä niihin liittyvät kaavamerkinnot ja -määräykset tarkistetaan osana yleiskaavatyötä.

Ojangan linja-autovarikon mahdollistava asemakaava on (920300 Ojanko/Ojangan erityisalueet) on hyväksytty kaupunginvaltuustossa 13.11.2017. Alue ei sijoitu pohjavesialueelle.

Vaaralan rekkaparkin mahdollistava asemakaavatyö (930400 Vaaralan teollisuusalue 2) on keskeytetty. Vantaa kartoittaa muita rekkaparkille soveltuvia alueita.

Ruduksen murskaustoiminnan ympäristölupamenettelyä päätetään Vantaan ympäristölautakunta. HELI-ratavarauksen poistaminen yleiskaavasta, sillä varaus on poistettu jo maakuntakaavassa.

Raitioteiden linjaukset pyritään suunnittelemaan siten, että saavutetaan hyvä tasapaino raitiotien nopeuden ja pysäkkien ympäristön asukas- ja työpaikkamäärien välillä.

Kuusillanojan varrella Rajakylässä on asemakaavassa Rimapuiston viheralue. Yleiskaavan viheraluetta tai ulkoilureittiä tällä kohtaa ei ole. Kuusillanojan varren ulkoilureitti ja muut kysymykset ratkaistaankin tarkemman asteisessa suunnittelussa, kuten mahdollisissa asemakaavan muutoksissa ja puistosuunnitelmassa.

Pääkaupunkiseudun I maailmansodan linnoitteet on määritelty valtakunnallisesti merkittäväksi rakennetuksi kulttuuriympäristöksi (RKY). Kulttuuriympäristön valtakunnalliset ja maakunnalliset arvot ovat lähtökohtia kulttuuriympäristön suojelulle yleiskaavassa.

Mielipide 12

Ohessa mielipiteeni koskien Vantaan Yleiskaava-suunnittelua 2020 ja asiakirjaa 'Vantaan yleiskaavojen ajantasaisuuden arviointi'. Viittaan erityisesti arviointiselvityksen kohtiin 4 ja 5:

- 1) Meluavia toimintoja ei tule sijoittaa virkistysalueiden naapuriin kuten on tehty Ojangossa vaan ne tulee kaavoituksessa ohjata alueille, jossa ne eivät vähennä merkittävästi lähialueiden virkistyskäyttöä. Ojangon alueen yleiskaavassa ei saa pienentää nykyisen ulkoilualan aluetta vaan se on säilytettävä vähintään nykyisellään.
- 2) Linja-autovarikkoja ei tule sijoittaa pohjavesialueiden päälle eikä virkistys/ulkoilualan välittömiksi naapuritoiminnoiksi. Ojankoon ei tule sijoittaa linja-autovarikkoa eikä merkitä sille aluevarausta uuteen yleiskaavaan.
- 3) Luonnontilassa olevat purovesistöt valuma-alueineen on suojeltava yleiskaavassa. Yksi tällainen purovesistö on Krapuojan vesistö Itä-Vantaalla Ojangon alueella.
- 4) Hakunilan rekkaparkkia ei tule sijoittaa Vaaralaan, koska se sijoittuisi pohjavesialueen päälle. Pohjavesialueet raakaveden varalähteinä on suojeltava kaavamerkinnöin.
- 5) Ojangon ulkoilualan yhdistäminen osaksi Sipoonkorven kansallispuistoa on tutkittava. Näin saataisiin luotua laajempi ja yhtenäisempi viheralue ja -käytävä itäiselle Vantaalle. Samalla taattaisiin paremmin Ojangon ulkoilualan virkistysarvojen säilyminen.

- 6) Yleiskaavassa on mahdollisesti omakotivaltaisille alueille maan lämmön rakentamismahdollisuus kiinteistönomistajille siten että maan alle sijoitettavat rakenteet eivät estä siirtymistä maalämmön käyttöön, jos kiinteistönomistajat niin haluavat. Maalämmön käytön lisääminen on myös linjassa yhteiskunnassa tavoiteltujen päästövähennysten kanssa. Kyse on paikalla tuotetusta hyvin ekologisesta lämmitysenergiasta.
- 7) Yleiskaava-alueiden reuna-alueiden omakotirakentamista on helpotettava ja vanhoista kantatiloihin perustuvasta rakennusoikeuksien jyvityksistä on luovuttava ja siirryttävä hankekohtaiseen harkintaan kunkin kiinteistön osalta kuitenkin niin että alueiden piirteet mm. maaseutumaisina kokonaisuuksina säilyvät.

VASTINE

Lentomelu, raidemelu ja liikennemelu ulottuvat nykyisellään monin paikoin virkistysalueille. Meluavia toimintoja ei lähtökohtaisesti haluta sijoittaa virkistysalueiden naapuriin, mutta jos meluavalle toiminnolle ei löydy sopivampaa paikkaa muualta, voi joskus olla tarpeen sijoittaa se lähelle virkistysaluetta.

Ojangon ulkoilualue on tärkeä kaupunkilaisia palveleva viheralue ja olennainen osa seudullista viheraluejärjestelmää. Ojangon ulkoilualueesta osa on valtakunnallisesti merkittävää rakennettua kulttuuriympäristöä (RKY) ja suuri osa maakunnallisesti arvokasta kulttuuriympäristöä. Helsingistä lähtevä Viikin-Kivikon vihersormi jatkuu Vaaralan kautta Ojankoon ja siitä Sipoonkorpeen. Vantaan viherrakenneselvityksessä 2017 Ojanko on määritelty kaupungin rakenteessa tärkeäksi viheralueeksi. Alueen mahdolliseen pienentämiseen pitää olla erityisen hyvä syy.

Ojangon linja-autovarikon mahdollistava asemakaava on (920300 Ojanko/Ojangon erityisalueet) on hyväksytty kaupunginvaltuustossa 13.11.2017. Alue ei sijoitu pohjavesialueelle.

Yleiskaavan tueksi laaditaan selvitys vesien hallinnasta. Tavoitteena on muun muassa määrittää purokäytävien tilavarauksia, luokitella pienvesistöjen valuma-alueita ja määritellä valuma-aluekohtaisia suosituksia hulevesien hallinnasta.

Vaaralan rekkaparkin mahdollistava asemakaavatyö (930400 Vaaralan teollisuusalue 2) on keskeytetty. Vantaa kartoittaa muita rekkaparkille soveltuvia alueita.

Yleiskaavaluonnoksessa osoitetaan tarpeelliset merkinnät ja määräykset maankäytön ohjaamiseksi. Voimassa olevissa yleiskaavoissa ei ole lähdetty ohjaamaan maalämmön rakentamista. Jatkossakin luvitus tapahtuu tarkemman suunnittelun yhteydessä.

Haja-asutusalueiden rakentamisen ohjaamiseen on vastattu ylemmänä.

Mielipide 13

Ehdotamme osan virkistysalueesta (VL) muutettavaksi asuinalueeksi (A3). Hallinnoimamme kiinteistö on XX. Sopiva uusi linjaus olisi eteläpäässä kahden asuinalueen (A3) yhdistäminen ja linjaus jatkumaan Nurmitie X, X ja X kiinteistöjen länsipuolista rajaa pitkin. Nurmitie 19 kiinteistö on Vantaan kaupungin omistama. Kulku alueelle tulisi järjestää Teerimäentien kautta. Huomautettakoon, ettei alue ole sen ylemmänä maan pinnasta kuin Itä-Hakkilan puoleinenkaan asuinalue (A3). Edelleen on syytä mainita, että alueella (Nurmitie X) on ollut aiemmin poikkeusluvalla rakennettu omakotitalo, jonka Vantaan kaupunki on kaupan jälkeen purkanut ne.

VASTINE

[Yleiskaava-alueiden rajaukset, merkinnät ja määräykset tarkistetaan yleiskaavaluonnoksen laadinnan yhteydessä.](#)

Mielipide 14

Hallinnoimme kiinteistöä XX. Haluamme korjauksen alueen rakennusmääräyksiin, jotka sallivat vain yksikerroksisen rakentamisen, muutettavaksi kaavassa kaksikerroksisiin. Rakennusmääräykset ovat tietäakseni 1970 luvulta! Alueen, myös meidän tontin, koillisrajalla on rajoite rakentamiselle. Ihmettelemme suuresti rajoitetta, sekä alueen yksikerroksisuutta, kun rakennustehokkuus on 0,35. Käytännöllisesti katsoen tontille ei voi rakentaa järkevästi laajennusta, jotta rakennusoikeus XXX m² täytyisi. Lisäksi olisi hyvä tietää, miksei tontin koillisrajalle saa rakentaa. Mikä kyseinen varaus on: Tie? Kävelytie ojan molemmille laiduille? Vai mikä?

VASTINE

[Ehdotettu muutos koskee asemakaavamääräyksiä. Kaikki yleiskaava-merkinnät ja niitä koskevat määräykset tarkistetaan uuden yleiskaavan suunnittelun yhteydessä.](#)

Mielipide 15

Pitkäaikaisena Kuninkaan asukkaana haluaisin esittää joitain kommentteja ja huomioita yleiskaavatyötänne varten.

1. Kaavatyön lähtökohdat ovat liian vaatimattomia, sillä Suomen nykyinen kehityssuunta tuntuu olevan asuntojen ja työpaikkojen keskittyminen suuriin alueellisiin keskuksiin ja uuden keskuksen tarve on ilmeinen Helsingin lisäksi. Helsingin kasvunäkymät ovat ilman alueliitoksia heikot, sillä rikkonaisten niemien ja saarten maa- ja merialuiden kehittäminen ei ole kustannustehokasta kuten vastaavat esimerkit muualta maailmasta osoittavat vaan kasvu tulee kohdistumaan ympäryskuntiin ja Helsingin tyyppinen kaupunki jää helposti nostalgiseksi seremoniakeskukseksi. Vantaalla on mahdollisuus Aviapolis-Tikkurila akselista rakentaa uusi Suomen mittakaavassa suurkaupunki (>500000 asukasta) eli täydellinen kaupunkikeskus, josta voisi muodostua Uudenmaan "Uusi kaupunki"? Tätä voisi tutkia yleiskaavatyön yhteydessä.
2. Liikenneyhteydet ovat kaiken kasvun perusta ja Helsingin seudun pirstaloitunut kuntarakenne on estänyt järkevän poikittaisen liikenteen kehittämisen vaan kaikki liikenne on keskitetty "pussin pohjalle" eli poikittaisyhteydet on pakotettu kulkemaan Helsingin keskustan kautta. Ehdotan, että pikaraitiotieideoiden yhteydessä tutkitaan myös Helsingin metron jatkaminen Länsimäestä Hakuilan kautta Tikkurilaan, joka on mahdollista rakentaa paljolti

maan päällä. Vaihtoehtona voisi olla myös metroyhteys Vuosaaresta sataman kautta Hakunilaan ja Tikkurilaan. Tällä tavalla syntyisi erinomainen yhteys Helsingin itäosista Lentokentälle ja Vantaan ja Helsingin länsiosiin kehäradan kautta.

3. Vantaan ainoa uimapaikka kesällä on Kuusijärvi, joka on pahasti ylikuormitettu. Ehdotan, että yleiskaavassa tehdään varaus maauimalalle esimerkiksi Maarinkunnaan lämpöläitoksen yhteyteen. Paikkaan on jo nyt hyvät yhteydet.
4. Kuusijärven lisäksi voisi ideoida joko tekoaltaan tai tekojärven rakentamista maavalleilla sopivaan laaksopaikkaan ja yksi tällainen alue on em. maauimalan jatkona joko entisen maataloustutkimuslaitoksen pelloille tai Kuusikon laaksoon. Voi toimia myös veto voimana uusille asukkaille?
5. Yleiskaavassa olisi tehtävä myös varaus suurnopeusjunayhteydelle 2030-luvulle. Tällaisen tarve on jo realistinen nykyisillä yhteystarpeilla Helsingin ja Tampereen välillä ja liikenteen päästörajoitteiden pohjalta. Tällaiset yli 300 km/h kulkevat junat ja radat rakennetaan esimerkkien mukaan kokonaan siltarakenteina ja eräs tilavarausmahdollisuus voisi olla Pasilasta Tuusulantien vartta Ruskeasannalle ja sieltä edelleen Hämeenlinnaan, Tampereelle ja Seinäjoelle. Haara-yhteys Pietariin voisi olla järkevämpi vaihtoehto kuin esimerkiksi Tallinna-tunnelit.?

VASTINE

Yleiskaavatyön lähtökohdiksi on tunnistettu vahvasti etenevä kaupungistuminen, joka keskittää väestöä ja työpaikkoja myös Suomessa yhä suuremmille kaupunkiseuduille. Vantaa on osa Helsingin seutua, joka on kasvanut ja kehittynyt yhtenäiseksi toiminnalliseksi kokonaisu-

deksi. Verkostomaiseksi rakenteeltaan muuttuneelle seudulle kehittyä jatkossakin uusia isompia ja pienempiä keskuksia. Yleiskaavatyössä etsitään kasvumahdollisuuksia erityisesti hyvien joukkoliikenneyhteyksien varsilta sekä keskustojen alueelta, mikä kasvattanee tulevaisuudessa merkittävästi myös Aviapoliksen ja Tikkurilan asukasmääriä.

Vantaan kaupunki on sitoutunut Östersundomin yhteiseen yleiskaavaan yhdessä Helsingin ja Sipoon kanssa, ja Östersundomin kaava perustuu metroon joka jatkaa Mellunmäestä itään. Metron haarautuminen Hakunilaan eli vuorovälin puolittuminen Mellunmäessä tarkoittaisi sitä, että Östersundomin yleiskaava-alueita ei voisi toteuttaa kaavan mukaisesti. Länsimäen ja Hakunilan alueiden on tällä hetkellä suunniteltu tukeutuvan raitiotiehen, joka kulkisi Mellunmäen metroasemalta alueiden läpi Tikkurilaan ja siitä lentoasemalle. Uudessa yleiskaavassa varaudutaan myös Lentorataan, joka kulkisi Helsingin keskustan ja Pasilan kautta lentoasemalle ja siitä pohjoiseen.

Tekojärviä on ideoitu eri puolille Vantaata menneinä vuosikymmeninä. Niiden toteuttamisessa on kuitenkin haasteita. Tekojärvi vaikuttaa väijäämättä alapuoliseen vesistöön, sillä valuma-alueen vesitase muuttuu alueellisen vedenvarastoimisen myötä. Lisäksi vedenlaatuun ja pohjaveden muodostumiseen voi aiheutua muutoksia. Vedenpinnan nostaminen synnyttää kaupungille ja yksityisille maanomistajille veden alle jääviä vesistö- ja tulva-alueita. Tekojärvet lisäävät tulva-alueiden laajuutta, sillä varastoitu vedenpinta nousee lähemmäs nykyistä ja tulevia asuinalueita. Veden laatu tekojärvestä voi muodostua ongelmalliseksi, mikäli tekojärveä ehdotetaan runsasravinteiseen pienvesistöön. Valuma-alueen pelloilta kulkeutuu rankkasateiden seurauksena runsaasti ravinteita vesistöön. Tekojärven alle jäävät metsämaat joudutaan raivaamaan ja peltoalueiden ruokamulta poistamaan. Järven reunoille rakennetaan maapato. Lisäksi tekojärvet edellyttävät säännöstelyä, jota varten tarvitaan säännöstelypatoja tai muita purkurakenteita. Näistä voi muodostua kalankulkuesteitä pienvesistöissä.

Mielipide 16

Kaavan vaikutuksia tulee arvioida myös suhteesta maa- ja metsätalouteen. Tämä on tarkoituksenmukaista ottaen huomioon, että suuri osa asemakaavoitetun alueen ulkopuolella olevista alueista on voimassa olevassa yleiskaavassa varattu maa- ja metsätalouden käyttöön. Maa- ja metsätalous on tällä alueella se elinkeino, jolle on varattu kaikkein suurin osuus maankäytöstä.

VASTINE

Yleiskaavatyöhön sisältyy vaikutusten arvioinnit, jotka laaditaan vuonna 2019 yleiskaavaluonnoksen pohjalta. Taloudelliset vaikutukset tulee olemaan yksi arvioitava näkökulma.

Mielipide 17

Omistamme kiinteistöt XX ja XX Voutilan kylässä Vantaalla. Vuoden alussa (tammikuu 2017) meille ilmoitettiin, että Voutilan kylän kaavoitustyö keskeytyy. Meille kerrottiin, että Voutilan tuleva kaavoitus arvioidaan uudestaan yleiskaavatyön yhteydessä. Kaavaluonnoksessa on molemmille kiinteistöillemme piirretty yhdelle uudisrakennukselle rakennuspaikka. Toisaalta kaavaluonnoksesta ilmenee, että Finavian uusi ympäristölupa kieltäisi lisärakentamisen melutason lisääntymisen vuoksi. Toivomme, että yleiskaavatyössä huomioisitte mm seuraavia näkökulmia:

- Toivomme, että otatte selkeästi kantaa kiinteistöjen omistajien yhdenvertaiseen kohteluun. Voutilassa on viime vuosina rakennettu taloja poikkeusluvilla. Me olemme useaan kertaan tiedustelleet kaava-arkkitehdiltä mahdollisuutta rakentaa, mutta vastaus on aina ollut kieltävä. Kaava-arkkitehti on vedonnut avoimena olevaan kaavaprosessiin. Uusia taloja on kuitenkin noussut mm. Voutilantielle ja Hommaksentielle. Parhaillaan rakennetaan omakotitaloa X! Tulevan Voutilan kaavan tulee mielestämme huomioida jo tapahtunut uudisrakentaminen ja kohdella meitä yhdenvertaisesti. Kaavoituksessa ei saa olla ”kahdenkerroksen väkeä”. Joillekin annetaan rakennuslupia toisille ei.

- Meitä kiinteistöjen omistajia ihmetyttää myös Finavian uudet meluennusteet. Olemme huomanneet, että lentomelu on pienentynyt merkittävästi viime vuosina. Finavia eikä myöskään Vantaan kaupunki ole tähän päivään mennessä kertoneet yksiselitteisesti miten uudet ”meluviuhkat” ja melukäyrät todellisuudessa syntyvät. Finavian edustaja asukasillassa 10.5.16 ei myöskään kyennyt kertomaan käyrien synnystä luotettavasti vaan tieto oli mielestämme hyvin ristiriitaista. Finavian edustaja myönsi mm. uusien koneiden olevan hiljaisempia ja että kylämme yli lentää pääsääntöisesti potkurikoneita. Mielestämme on myös tärkeää huomioida, että Finavian uusi ympäristölupa haettiin vuonna 2007.

Kymmenessä vuodessa liikennemäärät ovat toki lisääntyneet, mutta samalla koneiden uusi moottoritekniikka on tehnyt ne hiljaisemmiksi.

- Toivomme, että yleiskaavan laadinnan yhteydessä meitä Voutilan asukkaita informoidaan säännöllisesti. Uudet melukäyrät, mikäli ne tosiaan kieltävät lisärakentamisen, laskevat kiinteistöjemme arvoa ja tekevät kylästämme jonkinlaisen ”reservaatin”, jossa normaali kehitys pysähtyy.

VASTINE

Voutilan asemakaavatyö on keskeytetty toistaiseksi. Vantaan yleiskaavassa 2007 Voutila on lentomeluviikettä 2 (Lden 55-60 dB). Finavia on ympäristölupahakemuksensa (2007) yhteydessä esittänyt uuden lentomeluennusteen, jonka mukaan yli 60 dB (Lden) melualue muuttuisi mm. Voutilan kohdalla. Finavia vastaa lentomeluennusteiden laatimisesta. Vuosittain toteutuneet melutilanteet voivat vaihdella. Lentomeluelvitykset ja lisätietoa lentomelusta löytyy osoitteesta <https://www.finavia.fi/fi/tietoa-finaviasta/vastuullisuus/ymparistovastuu/melu>. Vantaan yleiskaavassa sekä samaan aikaan käynnissä olevassa Helsingin seudun vaihemaakuntakaavassa otetaan kantaa maankäytön ratkaisuihin suhteessa lentomeluun. Näiden ratkaisujen pohjalta tullaan myöhemmin laatimaan asemakaavat. Yleiskaavan etenemistä voi seurata osoitteessa www.vantaa.fi/yleiskaava2020. Asemakaavatyön jatkamisesta ilmoitetaan erikseen.

Mielipide 18

Vantaalle uusi yleiskaava, tulevaisuuden kasvua, uutta asumisrakentamista, työpaikkoja ja vapaa-ajan tarpeita (kauniita sanoja) → (meille Riipilään) lisää liikehdintää, isoja kuorma-autoja betoni- ja kivilasteineen ylinopeuksineen, busseja kuljettamassa koululaisia ja työläisiä, henkilöautoja kiirehtimässä kapealla tiellä, jonka tasoerot kaistoilla ovat hirmuiset. EU määräsi hienot mitat pientareille, mutta miten se näkyy --- Ei mitenkään, kun ei niitä ole. Suojatiet kyllä saivat heti uudet EU-standardin mukaiset mitat...

Nyt puhun Riipiläntien kevyenliikenteen väylän puolesta.

Kyläläiset ovat 25 vuotta adressedin ja muiden kirjallisten paperein ja kokouksien turvin anoneet kevyenliikenteen väylää Riipiläntien varteen. Seutula-Metsäkylä väliltä puuttuu tällainen tärkeä ja turvallisuutta lisäävä tekijä. Tie on koulua käyvien lasten päivittäinen kulkuväylä ja lapsiperheitä on paljon. Lisääntyvässä määrin jopa, koska rakentamista esiintyy. Tie on jatkuva liikenneriiski lapsille, jalankulkijoille ja polkupyöräilijöille!!

Kuinka kauan kyläläisten tulee odottaa; kunnes tapahtuu jotain kamaa, vai??? Mitään ei ole tapahtunut, mutta josko nyt saisimme mahdollisuuden? Tässä siis tavoitetta!!!!

VASTINE

Kevyen liikenteen väylien sijainnit määritellään yleiskaavaa tarkemmassa suunnittelussa, pyöräilyn laatukäytäviä lukuun ottamatta.

VIRANOMAISTEN JA YHDISTYSTEN ESITTÄMÄT MIELIPITEET

Mielipide 19 (Helsingin seudun liikenne, HSL)

Vantaan yleiskaavan osallistumis- ja arviointisuunnitelmassa kuvataan hyvin yleiskaavan lähtökohtia, etenemistä, vaikutusten arvioinnin periaatteita, kaavan valmisteluun osallistumista sekä suhdetta muihin käynnissä oleviin suunnitteluprosesseihin, kuten Helsingin seudun MAL 2019-suunnitelman laadintaan. Yleiskaavatyön lähtökohdat ovat kannatettavia, ja ne luovat hyvän pohjan yleiskaavan valmisteluun.

Helsingin seudun maankäytön asumisen ja liikenteen MAL 2019- suunnitelman ja yleiskaavan samanaikainen valmistelu tukee molempia suunnitteluprosesseja. Vantaan aktiivinen osallistuminen seudulliseen suunnitteluun varmistaa myös sisältöjen yhteensovittamisen. Helsingin seudun toimivuuden, kilpailukyvyn sekä (tal., ekol., sos.) kestävyuden näkökulmista on ensiarvoisen tärkeää, että MAL-suunnittelua toteutetaan yhdessä. MAL 2019- prosessissa on laadittu vuoden 2017 aikana useita seudullisia selvityksiä, joita voi hyödyntää yleiskaavan valmistelussa

Sosiaalisen ja ympäristöllisen kestävyuden huomioiminen kaavatyön valmistelussa on erittäin tärkeää. Myös taloudellisen kestävyuden nostaminen tärkeäksi teemaksi on perusteltua. HSL tuo esiin, että taloudellinen kestävyys, rajallisten resurssien tunnistaminen, suunnittelun

hyötyjen ja kustannusten esille nostaminen sekä suunnittelun kaupunkitaloudelliset vaikutukset ovat avainasemassa yhteiskuntataloudellisesti kestäväen ja tehokkaan kaupungin suunnittelussa.

Yleiskaavan tehtävä on osoittaa, minne ja miten Vantaalle ennustetut uudet asukkaat, työpaikat, palvelut ja kasvava liikenne voivat sijoittua. Vantaan yleiskaavan tulee mahdollistaa tehokas täydennysrakentaminen Helsingin seudun ydinalueella sekä erityisesti raideliikenteen asemien ympäristössä ja muissa joukkoliikenteen solmukohtissa. Yhdyskuntarakenteen tiivistämisellä on merkittäviä vaikutuksia liikkumistarpeeseen ja kasvihuonekaasupäästöihin. Tiivistämällä asemanseuduille ja joukkoliikennekäytäviin luodaan edellytyksiä tarjota yksityisautoille kilpailukykyistä joukkoliikenteen palvelutasoa. Ilman riittävä kysyntää, ei riittävän palvelutason tarjoaminen ole taloudellisesti kestävää.

Kehärata on muuttanut Vantaan joukkoliikennejärjestelmää merkittävästi. Joukkoliikenteen käyttö ja laatu ovat parantuneet merkittävästi Kehäradan ja Vantaan linjastouudistuksen myötä. Kehärata tarjoaa potentiaalia myös maankäytön kehittämiseen. Poikittaisten yhteyksien kehittäminen säteittäisten rinnalla sekä asemanseutujen ja keskustojen vahvistaminen luovat edellytyksiä joukkoliikenteen solmupisteiden verkostolle. Työpaikkojen ja palvelujen ohjaaminen joukkoliikenteen solmukohtiin lisää toimintojen saavutettavuutta.

MAL 2019 -suunnitelman syventävässä selvityksessä on tunnistettu tärkeä poikittainen joukkoliikenneyhteys Aviapolis-Tikkurila-Hakunila-Melunmäki. Tätä yhteyttä on tarpeen kehittää aluksi bussin runkolinjana ja myöhemmässä vaiheessa mahdollisesti raitiotienä. Raitiotievaraukset tulee ottaa huomioon osana seudullista verkkoa. Joukkoliikenteen varikkotarpeet on syytä tunnistaa. Raitiotieyhteyksiä suunniteltaessa on tärkeää muistaa riittävän kysynnän lisäksi linjojen mahdollisimman suorat linjaukset, jotta nopeustaso ja operointi voidaan toteuttaa taroituksenmukaisina.

MAL 2019-logistiikkaselvityksessä tunnistettu koko Suomen kannalta keskeinen logistinen vyöhyke Kehä III:n varrelle ja lentoaseman ympäristöön. Toinen logistiikkavyöhyke on muodostumassa lentoaseman pohjoispuolelle. Logistiikan yhteyksien kannalta Vantaalla on keskeistä Kehä III:n toimivuuden varmistaminen ja lentoaseman pohjoispuoliseen yhteyteen varautuminen. Raskaan liikenteen taukopaikkojen tilavaraukset tulee ottaa yleiskaavassa huomioon ja niiden toteuttamista edistää.

HSL pitää tärkeänä, että Vantaa saavuttaa päästövähennystavoitteensa. Tavoitteiden saavuttaminen edellyttää merkittäviä toimenpiteitä, määrätietoista politiikkaa, pitkäjänteisyyttä ja eri toimijoiden sitoutumista asetettuihin tavoitteisiin. Joukkoliikenteeseen, kävelyyn ja pyöräilyyn tukeutuva maankäyttö luo edellytyksiä päästövähennysten saavuttamiselle. Kestävät kulkutavat tulee pitää määrätietoisesti esillä.

VASTINE

Kuten HSL:n mielipiteessä todetaan, Vantaa osallistuu aktiivisesti seudullisen MAL2019-suunnitelman laadintaan. Linjaukset sen suunnitelman ja yleiskaavan osalta ovat hyvin yhteneväisiä. Seudullisilla selvityksillä on keskeinen rooli yleiskaavan tausta-aineistona, koska moni ratkaistava asia on nimenomaan seudullinen. Yleiskaavan tavoitteiden raamiksi määriteltiin kestävä kasvu, joka on mahdollista vahvistamalla nykyistä kaupunkirakennetta täydennysrakentamisella. Hyvä joukkoliikenteen saavutettavuus mm. asemanseuduilla ja mahdollisten uusien runkoväylien tulevat määrittämään yleiskaavassa parhaita rakentamisen paikkoja.

Kehärata oli suuri liikenneinvestointi, ja yleiskaavassa pyritään tunnistamaan kaikki siihen liittyvä maankäytön potentiaali. Poikittaisessa joukkoliikenteessä tutkitaan mahdollista runkobussilinjaa Myyrmäen alueelta kohti Pakkalaa. Raitiotievarauksia selvitetään eri puolilla Vantaata, tärkeimpänä yhteytenä Raitte-Jokeri 3 eli yhteys lentoasemalta Tikkurilan kautta Hakunilaan ja Länsimäkeen. Yleiskaavatyössä tutkitaan ja tunnistetaan joukkoliikenteen varikkotarpeet.

Yleiskaavan tavoitteena on varmistaa tavaraliikenteen toimivuus, ja Kehä III on yksi Vantaan tärkeimmistä tavaraliikenteen yhteyksistä. Lentoaseman pohjoispuolella olevaa tieyhteyttä suunnitellaan ja tavoitteena on saada yleiskaavaan Klaukkalan ohikulkutiehen yhdistyvä linjaus. Raskaan liikenteen taukopaikkojen mahdollisia sijainteja selvitetään ja yleiskaavamerkintöjä harkitaan. Monet yleiskaavan tavoitteet tähtäävät käveltävän ja pyöräiltävän kaupungin kehittämiseen. Lisäksi joukkoliikenteen runkoyhteydet ja niihin tukeutuvan maankäytön lisääminen ovat yleiskaavan tärkeitä tavoitteita.

Mielipide 20 (Liikenteen turvallisuusvirasto, Trafi)

Liikenteen turvallisuusvirasto pitää hyvänä, että suunnitelmassa on nostettu esiin kasvavan lentoliikenteen edellytyksistä huolehtiminen ja työpaikka-alueiksi kaavoitettujen alueiden muuttamisessa asuin-alueiksi kokonaisuuden arvioiminen. Sijoittamalla lentomelualueelle ja sen välittömään tuntumaan mieluummin työpaikka-alueita voidaan mahdollistaa lentoliikenteen kehittymismahdollisuudet vähäisemmillä haitoilla asuinympäristön terveellisyydelle ja viihtyisyydelle.

VASTINE

Yleiskaavatyössä on tavoitteiden mukaisesti tarkoitus varmistaa lentokentän kasvun edellytykset ja lentämisen ympäristöhäiriöiden hallintaa siten, että kaupungin kasvu voidaan turvata. Lentomelualueille sijoitetaan työpaikka-alueita ja muita toimintoja, jotka eivät ole melulle herkkiä. Lentomelualueiden tuntumassa on kuitenkin myös paljon nykyisiä asuinalueita sekä vielä toteutumattomia asuntorakentamisen mahdollisuuksia, joiden kehittymistä Vantaa haluaa edistää.

Mielipide 21 (Puolustusvoimat 1. Logistiikkarykmentti)

Puolustusvoimat ilmoittaa olevansa viranomaistahona osallinen kaavoitusprosessissa. Koska kuntakaavoilla sekä rakennus- ja toimenpide- luvilla voidaan ratkaista yksittäisiä tuulivoimalakohteita, pyydetään tähän yleiskaavaan, alueelle laadittaviin kunnallisiin rakennusjärjes- tyksiin ja tarvittavilta osin muihin kuntakaavoihin lisäämään seuraava yleismääräys:

Yli 50 metriä (kokonaiskorkeus maanpinnasta) korkeista tuuli- voimaloista koko kunnan alueella tulee aina pyytää erillinen lausunto puolustusvoimien Pääesikunnalta.

Myös alle 50 metriä (kokonaiskorkeus maanpinnasta) korkeista pientuulivoimaloista tulee pyytää Pääesikunnan lausunto, mikäli kiinteistö mille voimala rakennetaan, rajoittuu Puolustusvoimien käytössä olevaan alueeseen.

Jatkossa, rakennustöitä tehtäessä, tulee huomioida alueella ja sen läheisyydessä mahdollisesti kulkevat Puolustusvoimien kaapelilinjat. Linjojen sijainti tulee selvittää vähintään kymmenen (10) työpäivää ennen aiottua rakentamista. Puolustusvoimien kaapeleiden näyttö tulee tilata Johtotieto Oy:ltä. Johtotieto Oy neuvoo rakentajia kaapelivaurioiden välttämiseksi.

VASTINE

Tarve pyytää Pääesikunnalta lausunto tuulivoimaloista huomioidaan yleiskaavassa. Tarkemmat kaavamääräykset täsmentyvät suunnitelu- työn edetessä.

Mielipide 22 (Helsingin seudun ympäristöpalvelut, HSY)

Hyvä, että ilmastonmuutoksen painoarvo suunnittelussa on tunnistettu. Siihen kytkeytyy tiiviisti myös kiertotalous ja materiaalitehokkuus. Uutta kaupunkia rakennettaessa merkittävä osa hiilipäästöistä syntyy rakentamisvaiheessa. Hillinnän näkökulmasta uuden rakennuskannan energiatehokkuus ja lämmitystapavalinnat ovat keskeisiä. Kaukolämmön ohella tulee kartoittaa mahdollisuuksia hyödyntää uusiutuvia energialähteitä.

HSY on mukana SMART-MR -hankkeessa, joka edistää kestävästä liikunnasta ja kehittää vähähiilisiä asemanseutuja. Hanke voi tarjota osaltaan vähähiilisyysnäkökulmia suunnitteluperiaatteita raideliikenteeseen tukeutuvalle rakentamiselle.

OAS:ssa ei ole erikseen mainittu lausutaanko yleiskaavan tavoitteista erikseen vai vasta luonnosvaiheen yhteydessä. Osallisille olisi tärkeää tarjota mahdollisuus kommentoida tavoitteita jo työn alkuvaiheessa. Koska yleiskaavan aikajänne on vuoteen 2050 asti, on suunnittelussa syytä varautua muuttuvaan ilmastoon ja sen aiheuttamiin vaikutuksiin. Hallitustenvälisen ilmastonmuutospaneeli IPCC:n skenaarioiden mukaan nykyisillä globaaleilla kasvihuonekaasujen päästöillä Suomen keskilämpötila voi nousta 4 – 6 astetta ja sademäärä lisääntyä noin 20% vuosisadan loppuun mennessä. Tällöin jo vuosisadan puoliväliin mennessä voi meilläkin esiintyä haitallisia ilmastovaikutuksia. HSY esittää, että jatkosuunnittelussa tulee ottaa huomioon muuttuvan ilmaston vaikutukset kaupunkirakenteeseen, hulevesitulvien riskeihin ja viherrakenteeseen.

Kaupunkialueiden lämpösaarekeilmiö saattaa tulevaisuudessa voimistua. Helleaallot ovat jo nykyilmastossa aiheuttaneet haitallisia terveysvaikutuksia Suomessa. Tulevina vuosikymmeninä mm. väestön ikääntymisen vuoksi haavoittuvien väestöryhmien määrä lisääntyy.

HSY suosittaa, että jatkosuunnittelussa kiinnitetään huomiota myös asukkaiden haavoittuvuuteen, sen alueelliseen jakautumiseen ja keinoihin vahvistaa alueiden sopeutumiskykyä muuttuvaan ilmastoon maankäytön suunnittelun keinoin.

HSY ehdottaa, että yleiskaavan ympäristövaikutusten arviointiin sisällytetään ilmastovaikutusten lisäksi sopeutumisen tarkastelu.

On hyvä, että yleiskaavatyöhön liittyvissä tarkasteluissa huomioidaan kaupunkilaisten ympäristöterveysnäkökulma. Kaupunkirakenteen täydentymisessä on oleellista panostaa kestäviin kulkumuotoihin, jotta autoliikenteen ilmanlaatu- ja meluhaitoille altistuvien määrä ei kasva. Vaikka ajoneuvoteknologian kehitys vähentää liikenteen pakokaasupäästöjä tulevaisuudessa, muutos on hidasta eikä teknologia ratkaise kaikkia päästöongelmia, kuten liikenteen katupölypäästöjä. Onkin tärkeää arvioida yleiskaavan ilmanlaatu- ja terveysvaikutuksia sekä tarvittaessa vähentää asukkaiden altistumista liikenteen ja tulisijojen päästöille suunnittelun ja kaavoituksen keinoin.

Kaupungin kasvu tulee edellyttämään mm vesihuoltoverkoston laajentamista ja kapasiteetin varmistamista. Vesihuoltojärjestelmien toimintaedellytykset tulee turvata jatkosuunnittelussa ja yleiskaavassa riittävin tilavarauksin. Lisäksi alueet tulee suunnitella siten, että rakennetun vesihuollon siirtotarve olisi mahdollisimman vähäinen. Yhdyskuntarakenteen täydentäminen ja täydennysrakentaminen mahdollisuuksien mukaan jo olemassa olevan kunnallistekniikan piiriin mahdollistaa jo rakennetun vesihuoltoverkoston tehokkaan hyväksikäytön. Kaavan jatkotyössä ja tehtävissä selvityksissä ja suunnitelmissa tulee ottaa huomioon vesihuolto reunaehtoineen ja ratkaisuja pohdittaessa on hyvä toimia jatkossakin yhteistyössä HSY:n asiantuntijoiden kanssa.

Alueen väkiluvun kasvu lisää entisestään tarvetta tehokkaalle asutuksessa syntyvän jätteen ja kierrätysmateriaalien keräämiselle. Lisään-

tyvä eri materiaalien erilliskerääminen ja hyödyntämisen tarve luo haasteita myös aluesuunnittelulle. Jatkosuunnittelussa tulee huomioida ja turvata kiertotalouden edistämisen mahdollisuudet.

HSY:n Seutulan alueen nykyisten toimintojen jatkuvuus tulisi turvata ja kaavaan merkityt käyttötarkoitukset säilyttää entisellään. Lisäksi alueelle johtavien teiden (Hanskalliontie, Hankallionkuja) toivotaan jatkosuunnittelun myötä liitettävän osaksi katuverkkoa.

Jätehuoltoratkaisuja tarkemman jatkosuunnittelun yhteydessä mietittäessä tulisi tehdä yhteistyötä HSY:n asiantuntijoiden kanssa.

VASTINE

Yleiskaavan tavoitteena on edistää lihasvoimin liikkumista ja julkisen liikenteen käyttöä. Liikenteen aiheuttamat ilmanlaatu- ja meluhaitat otetaan huomioon suunnittelun lähtökohtatietoina ja ne huomioidaan myös vaikutusten arvioinnissa.

Ilmastonmuutos on yksi keskeinen ilmiö, joka on yleiskaavatyön tavoitteiden taustalla, ja työssä on ilmastonmuutoksen hillinnän rinnalla tunnistettu myös ilmastonmuutoksen sopeutumisen näkökulma. Kaavatyössä mietitään mitä lisääntyvät sateisuuden vaatimukset tarkoittavat hulevesien ja tulvien hallinnalle, ja miten yleiskaavatasolla niihin voidaan vaikuttaa. Tavoitteena on varata riittävästi tilaa mm. tulvimiselle, ja hulevesien hallinnalle tullaan laatimaan yleiskaavatasoiset yleiset määräykset ja periaatteet. Sopeutumisen näkökulma on myös mukana viherrakenteen kehityskuvatyössä, jota tehdään yleiskaavatyön rinnalla ja on tausta-aineistoa yleiskaavatyötä varten. Sopeutumisen ja haavoittuvuuden yleiskaavaan sopivan tarkastelun näkökulman löytämiseksi tullaan mielellään tekemään yhteistyötä HSY:n asiantuntijoiden kanssa.

Vesihuolto on oleellinen osa toimivaa yhdyskuntaa. Vantaan kaupungin suunnittelijat pyrkivät jatkossakin tekemään yhteistyötä HSY:n asiantuntijoiden kanssa kaikilla suunnittelutasoilla, jotta saadaan mahdollisimman toteutuskelpoisia ja taloudellisia ratkaisuja.

Yleiskaavatyön ratkaisuissa tarkoitus on mahdollistaa materiaalien, kuten maamassojen resurssiviisasta käyttöä ja edistää kiertotaloutta tarjoamalla toimijoille sopivia toimintamahdollisuuksia. Yleiskaavatyössä arvioidaan Seutulan alueen tulevaisuutta ja kehittämistä, mm. liikennöintiä alueella. Yhteistyötä HSY:n asiantuntijoiden kanssa tullaan tekemään mm. kiertotalousteemaan liittyen mahdollisimman kestävien ratkaisujen löytämiseksi.

Mielipide 23 (Museovirasto)

Museoviraston ja Vantaan kaupunginmuseon museon välisen yhteistyösopimuksen mukaisesti asiaa hoitaa sekä arkeologisen kulttuuriperinnön että rakennetun kulttuuriympäristön ja maiseman osalta kaupunginmuseo.

Mielipide 24 (Suomen luonnonsuojeluliitto Vantaan yhdistys)

Vantaa on perinteisesti ymmärtänyt yleiskaavatyössään myös luonnonsuojelualueiden, muiden luontokohteiden huomioinnin sekä monipuolisten virkistysalueiden yhteismerkityksen. Toivomme, että tämä myönteinen suhtautuminen viher- ja sinirakenteeseen näkyy myös tulevassa kaavatyössä, sen tavoitteissa sekä maankäyttöratkaisuissa. Luonnon monimuotoisuuden säilyttäminen edellyttää nykyisen viheralueverkoston (suojelualueet, luo-kohteet, virkistysalueet, puistot sekä maa- ja metsätalousvaltaiset alueet) tarkastelua kokonaisuutena. Luontoarvojen pitkäaikaisen säilyttämisen kannalta tulevassa kaavatyössä on syytä tunnistaa erityisesti eri mittakaavassa luonnon ydinalueiksi laskettavien alueiden sekä näiden välisten ekologisten yhteyksien kokonaismarkitys. Vastaavan oman erityishuomionsa ansaitsevat Vantaan purot ja joet.

Yleiskaavatyön aikataulu mahdollistaa laadukkaat selvitykset myös lajistollisen monimuotoisuuden kannalta merkittävistä asioista.

Vuosien 2007-2017 aikana useilta Vantaan yleiskaavassa tai Marja-Vantaan osayleiskaavassa esitetyiltä rakentamisalueilta on tarkemmissa luontotyyppi- ja lajistaselvityksissä löydetty merkittäviä luontoarvoja. Osa havaituista luontoarvoista on sellaisia, että ne käytännössä estävät alueen käyttämistä rakentamiseen, joko kokonaan tai osittain. Esimerkkinä yllä kuvatusta toimii TT-alueeksi vuoden 2007 yleiskaavassa kaavoitettu Kiilan Solbackan metsäalue, jonka merkittäviin luontoarvoihin kuuluu mm. merkittävä keskittymä erityissuojeltavaa lahokaviosammalta sekä arvokkaita lehto- ja kangasmetsiä. Historiasta on hyvä ottaa opiksi. Esitämme ja toivomme, että tällä kertaa yleiskaavan laadinnan yhteydessä:

- 1) Kaikkien uusien rakentamiseen esitettävien alueiden osalta kaupunki selvittää keskeiset luontotyyppeihin ja lajistoon liittyvät arvot jo luonnosvaiheeseen mennessä. Metsäisten alueiden osalta kattavimman kokonaiskuvan alueiden mahdollisista erityisarvoista saa selvityttämällä alueilla esiintyvät METSO-kriteerit täyttävät kohteet, perinteisiä luonnonsuojelu-, vesi- ja metsälakikohteita unohtamatta. Tehdyt selvitykset on syytä saattaa sellaiseen muotoon, jossa ne ovat nähtävillä oloaikana myös osallisten tutustuttavana ja arvioitavana.
- 2) Vastaavat selvitykset on syytä tehdä myös niiden vielä asema-kaavoittamien luontoalueiden osalta, jotka on osoitettu muuttamaan maankäyttöön Vantaan yleiskaavassa 2007 tai Marja-Vantaan osayleiskaavassa.

Yhdistys esittää, että myös tällä kaavakierroksella tehdään erillinen raportti sekä uusista SL-varauksiksi esitettävistä alueista sekä niitä täydentävistä luonnon monimuotoisuuden kannalta erityisen tärkeistä alueista. Tarjoamme yhdistyksemme apua sekä kohteiden määrittelyyn että niiden arvojen yksilöintiin.

Luonnonsuojelualuevarausten osalta on selvä tarve lisätä ja laajentaa varauksia vuoden 2007 kaavan tilanteesta. Uusia suojeluvarauksiksi arvojensa puolesta sopivia kohteita ovat muutamia mainitaksemme Linnaisten metsäalueen itä- ja keskiosa, Syväojan luo-alue, Tyttömäen ympäristö, eräät Petikon alueen suojelemattomat luontoalueet, Kiilan Solbackan metsä sekä Vierumäen metsäalueen edustavimmat osat. Luonteva maankäyttövaraus myös äskettäin Vantaalle hankitulle Palkallion suojeluvarauksen sekä Sipoonkorven kansallispuiston väliselle 36 ha metsäpalstalle on SL-varaus.

Eri mittakaavassa merkittävät paikalliset, maakunnalliset ja valtakunnalliset ekologiset yhteydet on syytä selvittää omana hankkeenaan. Tämän työn kannalta paljon hyödyllistä materiaalia löytyy jo viime

vuosien Länsi-Vantaan liito-oravaselvityksistä. Ekologisten yhteyksien selvittämisen yhteydessä on syytä tunnistaa ja määrittää myös luonnon ydinalueet, koska monimuotoisuuden kustannustehokas suojeleminen edellyttää molempien samanaikaista huomiointia.

VASTINE

Yleiskaavatyöhön sisältyy luonnonsuojelualueverkoston täydentäminen uusilla SL-varauksilla ja luo-alueilla. Tarkastelusta laaditaan raportti, jossa alueet ja niiden suojeluperusteet esitellään. Tarvittaessa hyödynnetään mielihyvin SLL:n apua kohteiden määrittelyssä. Miellipiteessä mainitut kohteet ja monia muita on mukana SL-verkoston täydentämistarkastelussa.

Vantaan luonnon arvokohteita on selvitetty vuosien kuluessa ja tietoja on täydennetty viime vuosina. Luontoarvoiltaan merkittävimmät alueet ovat tiedossa eikä niille osoiteta yleiskaavassa rakentamista. Yleiskaavassa rakentamiseen varattavat alueet ovat lähtökohtaisesti sellaisia alueita joilla ei ole tiedossa erityisiä luontoarvoja. Kuitenkin myös näiden alueiden luontoarvojen selvittämistarvetta tullaan luonnos- ja arviointivaiheissa arvioimaan. Myös asemakaavatyöhön kuuluu riittävien luontoselvitysten tekeminen. Kaavatyötä varten tehtävät selvitykset ovat pääosin julkisia ja ne julkaistaan nähtävillä oloaikana.

Luontoarvoja ja ekologistia yhteyksiä selvitetään ja tarkastellaan kaikilta rakentamattomilta alueilta riippumatta nykyisen yleiskaavan aluevarauksista. Yleiskaavan uudistamistyön kanssa samaan aikaan asemakaavat etenevät YK 2007:n mukaisesti ja asemakaavoituksen yhteydessä arvioidaan luontoselvityksen tarve ja tehdään riittävät luontoselvitykset.

Ekologisten yhteyksien selvitystyössä tarkastellaan luonnon ydinalueita ja osoitetaan niiden välisiä yhteyksiä sekä määritellään niistä muodostuva verkosto. Tarkastelun tavoitteena on yhdistää suojelualueet ja luo-alueet toisiinsa sekä tunnistaa maakunnallisesti tärkeät ekologist yhteydet. Yhteydet sisältävät myös muut metsäiset luonnon ydinalueet luonnonsuojelualueverkoston ulkopuolella. Yhteyksiä esitetään sekä seudullisella että paikallisella tasolla. Purot ja joet huomioidaan osana viherverkostoa. Tiiviisti rakennettavilla alueilla purot ja joet ovat ekologisten yhteyksien luomiseen ja säilyttämiseen tärkeitä kohteita. Ekologisten yhteyksien kriittisiin katkeamiskohtiin osoitetaan vihersiltojen tai -alikulujen paikat.

Yleiskaavatyössä selvitetään myös yleiskaavatasoisen vesien hallintaa, joka tukee monimuotoisuuden säilyttämistä. Tarkoituksena on esimerkiksi tunnistaa ekologisten yhteyksien kannalta merkittävimmät purokäytävät, eli uomat jotka on huomioitava tarkemmin. Selvityksessä kartoitetaan myös purojen ennallistamiskohteita, esimerkiksi avattavia putkiosuoksia. Selvitys tuottaa ehdotuksia tulvimiselle varattavista alueista, sekä suosituksia pienvesistöjen jokien osavaluma-aluekohtaiseen hulevesien hallintaan perustuen puron luokkaan, ympäristöoloihin, valuma-alueen kokoon ja maankäyttöön.

Viherrakenteen tarkasteluun kokonaisuutena tähtää myös yleiskaavan tausta-aineistoksi laadittava ekosysteemipalveluselvitys, jossa viherrakennetta tarkastellaan ihmiselle tuottamien hyötyjen näkökulmasta, esimerkiksi ravinnon tuotannon, vedenkierron säätelyn, veden viivytyksen ja tulvasuojelun, pölytyksen, paikallishilaston säätelyn ja hiilen sitomisen sekä luonnon tarjoaman virkistykellisen ja opetuksellisen käytön näkökulmasta. Ajatuksena on, että viherrakenteen eri arvot ja toiminnallisuus ymmärretään kokonaisvaltaisesti.

Mielipide 25 (Tuusula)

Tuusulan kaavoitus pitää tärkeänä maankäytön yhteensovittamista Tuusulan ja Vantaan kuntarajan tuntumassa. Tuusulassa on käynnissä koko kunnan yleiskaavatyö, kaavaehdotusta laaditaan parhaillaan. Lentokentän ympäristön ja Tuusulan Focus-alueen suunnittelua tulisi viedä yleiskaavatoiden yhteydessä eteenpäin kuntayhteistyönä, jonka tärkeänä tavoitteena on vahvistaa lentokentän ympäristön kilpailukykyä. Alueen toiminnot ja liikenneyhteydet tulee turvata ja suunnitella yhteistyössä toimiviksi.

Vantaan ja Tuusulan yleiskaavatoiden yhteydessä tulee tarkastella muun muassa tulevan Kehä IV:n linjausta ja tien ympäristön maankäyttöä. Tuusulaan Kehä IV:n varrelle tulee kehittymään seudullisesti merkittävä logistiikalle, teollisuudelle ja kaupalle varattu Focus-alue, joka liittyy voimakkaasti kehittyvään lentoasemakokonaisuuteen. Tuusulan näkemyksen mukaan Kehä IV:n suunnittelua on vietävä viipymättä eteenpäin, sillä Tuusulassa Kehä IV:n asemakaavoitus on jo vireillä. Uuden kehätien rakentaminen on olennainen osa Focus-alueen kehittämistä, joten yleiskaavassa tehdyt ratkaisut vaikuttavat merkittävästi Tuusulan maankäyttöön. Kehä IV:n suunnittelu tulisi tehdä kokonaisuutena koko valtateiden 3 ja 4 väliseltä jaksolta ja Kehä IV -yhteyden vaikutuksia ja maankäytön potentiaalia tulisi tarkastella yli kuntarajoja laajemmin seudullisesta näkökulmasta. Myös lentoasemaa kiertävä katuverkko tulisi suunnitella kokonaisuutena.

Kiilan alueen kehittäminen kytkeytyy tiiviisti Tuusulan puoleiseen maankäyttöön ja aluetta tulisi niin ikä suunnitella kuntarajat ylittävänä kokonaisuutena. Alueen suunnittelussa tulisi huomioida Senkkerinmäen alueen sulautuminen Kiilan maankäyttöön ja ennen kaikkea säilyttää toimivat liikenneyhteydet tuleviin Kehä IV:n liittymiin.

Joukkoliikenteen kehittäminen ja toimintaedellytysten turvaaminen on huomioitava Vantaan yleiskaavatyössä seudullisesta näkökulmasta. Tuusula pitää tärkeänä, että Lentoaseman ja Tikkurilan suunnan liikennejärjestelmän suunnittelussa huomioidaan joukkoliikenne ja rai-deliikenteeseen tukeutuminen kuntarajat ylittäen ja näissä tehdään aktiivisesti yhteistyötä kuntien välillä, tutkien myös liityntäasemana toimivan Ruskeasannan aseman toteuttamisedellytyksiä ja vaikutuksia liikenneverkon toimivuuteen.

Yleiskaavatyössä tulee huomioida viher- ja ulkoilureittien verkostojen jatkuvuus. Erityisiä kehittämistarpeita on etenkin Seitsemän veljksen ulkoilureitin sekä Mätäkiven alueelle suuntautuvien reittien osalta. Pyöräilyn pääväylien suunnittelussa tulee tehdä yhteistyötä naapurikuntien kanssa yhtenäisen ja käyttäjännäkökulmasta toimivan seudullisen laatukäytäväverkoston luomiseksi ja pyöräilyn houkuttelevuuden parantamiseksi. Tuusulan kunta suhtautuu myönteisesti, mikäli Vantaa tutkii yleiskaavatyön yhteydessä Helsingin yleiskaavassa Tuusulanväylälle osoitetun pikaraitiotien jatkamista Vantaalle ja edelleen kohti Hyrylää.

VASTINE

Yleiskaavassa yhteen sovitetaan seudullisia ja rajaseutujen kysymyksiä yhteistyössä naapurikuntien kanssa. Erityiskysymyksinä selvitetään mm. Kiilan alueen ja Tuusulan puoleisten työpaikka-alueiden muodostamaa yhtälöä, lentokenttäalueen kehittämistarpeita sekä seudullisia viheryhteyksiä ja reittejä. Kehä IV:stä on käynnistymässä aluevaraus-suunnitelma yhdessä Uudenmaan ELY-keskuksen ja Tuusulan kanssa. Työssä suunnitellaan sekä maantien linjaus Hämeenlinnanväylälle asti että liittymien tarpeet suhteessa maankäyttöön.

Joukkoliikenteen osalta yleiskaavassa tehdään tiivistä yhteistyötä Helsingin seudun liikenteen kanssa seudullisuuden näkökulman takaamiseksi. Ruskeasannan aseman vaikutuksia liikenneverkon toimivuuteen tutkitaan. Pyöräilyn laatuikäytävät määritellään yleiskaavassa, ja ne sovitetaan yhteen naapurikuntien laatuikäytävien ja suunnitelmien kanssa. Pikaraitioteiden mahdollisia reittejä tutkitaan yleiskaavan yhteydessä.

Yleiskaavan taustalle on laadittu Vantaan viherrakenneselvitys. Selvityksessä on esitetty seudullinen viheralueverkosto. Seudullisen viheraluejärjestelmän turvaaminen on yleiskaavan tavoitteena. Viheralueketjujen ja virkistysreittien jatkuminen Tuusulan puolelle on esitetty kartalla, joka löytyy yleiskaavan tavoitteiden sivulta 24. Seitsemän veljeksen ulkoilureitti jatkaa virkistysreittiä Tuusulan puolella. Mätäki-venmäki ja yhteydet sinne on myös esitetty tässä kartassa.

Mielipide 26 (Kaivoksela seura)

Kaivoksela-seura on lähettänyt 30.1.2017 kannanottonsa Kaivokselan yleiskaavan muutosluonnokseen. Siinä kannanotossa olevat näkemykset pätevät myös nyt, kun Kaivokselan yleiskaavan muutos on kytketty osaksi koko kaupungin yleiskaavatyötä.

E erityisesti niillä alueilla, joissa uusi yleiskaava tuo olennaisia muutoksia nykytilaan, on erittäin tärkeä, että muutosehdotuksista tiedotetaan eri kanavien kautta tehokkaasti ja tehdään tiedonsaanti helpoksi. Asukkaiden kuulemiseksi ja asukkaiden vaikutusmahdollisuuksien turvaamiseksi on nähtävä vaivaa ja pohdittava kaikkia eri mahdollisuuksia.

Kaivoksela lienee kaupunginosista se, joihin yleiskaava on tuomassa suurimpia muutoksia. Kaavamuuotosasioissa Kaivokselassa kaupungilla ja Kaivoksela-seuralla on jo perinteitä asukaskuulemisen järjestämisestä ja asukasmielipiteen välittämisestä muutostyössä. Pidämme välttämättömänä tämän yhteistyön jatkumista ja Kaivoksela-seura on siihen osaltaan valmis myös yleiskaavatyössä.

VASTINE

Kaivokselan yleiskaavan muutoksesta annetut mielipiteet ja lausunnot toimivat lähtökohta-aineistona yleiskaavatyölle.

Vantaa kasvaa jatkossakin olemassa olevaan kaupunkirakenteeseen tukeutuen ja pitkälti voimassa olevan yleiskaavan periaatteiden mukaisesti. Muutoksia nykyisiin yleiskaavoihin on kuitenkin luvassa ja vuorovaikutukseen tullaan panostamaan etenkin yleiskaavaluonnoksen ollessa nähtävillä. Yleiskaavatyön etenemistä voi seurata koko ajan Yleiskaava 2020 -työn Internet-sivuilla, jossa tiedotetaan myös järjestettävistä yleisötilaisuuksista.

Yleisötilaisuudessa esiin nousseet aiheet

Osallistumis- ja arviointisuunnitelman ollessa nähtävillä, järjestettiin 31.10.2017 tilaisuus, jossa oli mahdollisuus tavata suunnittelijoita. Iltapäivän aikana ajatuksiaan kävi kertomassa noin parikymmentä ihmistä. Keskusteluissa nousivat esiin etenkin seuraavat teemat:

- ◆ Kiiltomadonrannan alueelle toivottiin uusia kaavamääräystä, joka mahdollistaisi tulva-alueella sijaitsevien rakennusten korjaamisen ja perusparantamisen.
- ◆ Kuuselantien nykyisten yleiskaavarajausten perusteet herättivät kysymyksiä ja toiveita yleiskaavan A4-alueen laajentamisesta tien alueella.
- ◆ Vakulan alueen Rekolassa toivottiin säilyvän pientalorakentamisen alueena.
- ◆ Yleiskaavan AT-aluetta tulisi muuttaa yhtenäisemmäksi kokonaisuudeksi Nybyggetintien ympäristössä.
- ◆ Joukkoliikenneyhteydet Keski-Vantaan Tammistosta Tikkurilaan huolettivat, sillä suoraa yhteyttä ei enää ollut olemassa linjasto uudistusten jälkeen.