

Vantaa liikenne 2017

Suvi Rytönen-Halonen, liikennetietoasiantuntija



Moottoriajoneuvoliikenne 2017



- Kaupungin katuverkolla liikennemäärä nousi 2 % verrattuna vuoteen 2016
- Valtion LAM-pisteissä keskimääräinen liikennemäärä nousi 6 % verrattuna vuoteen 2016
- Autoliikenteensuorite jakautui 81 % maanteille ja 19 % kaupungin katuverkolle
 - Yhteensä 1 670 miljoonaa ajoneuvokilometriä vuodessa



- Henkilöautoja oli rekisterissä 4,3 % enemmän kuin 2016
 - Rekisteröityjä ha./1000 asukasta kohden 2,6 % enemmän kuin 2016
- Liikennekäytössä henkilöautoja oli 3,6 % enemmän kuin 2016
 - 1,5 % enemmän 1000 asukasta kohden kuin 2016



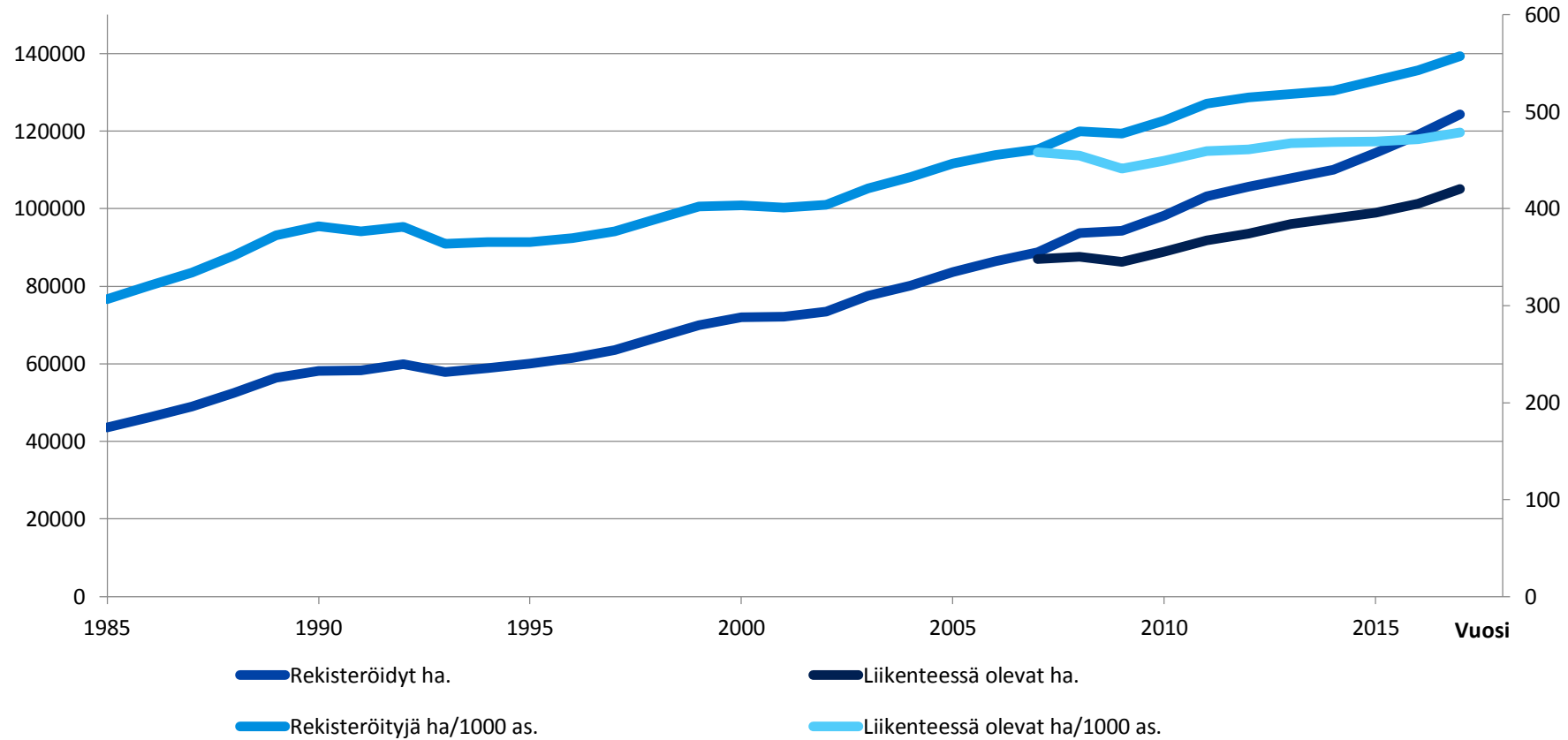
- Liikennekäytössä olevien mopojen ja moottoripyörien määrä laski vuodesta 2016

Henkilöautotiheys 1985 - 2017



Rekisteröityjä henkilöautoja

Henkilöautoja/1000 asukasta



Pyöräliikenne 2017



- Kesällä 2017 uusittiin pyöräliikenteen laskimet, laskentatuloksia on saatavilla vain puolen vuoden ajalta (heinäkuu-joulukuu) ja viidestä laskentapisteestä
- Suosituin pyöräilykuukausi oli syyskuu, 2 510 pyöräilijää/arkipäivä
 - Joulukuussakin vielä 580 pyöräilijää/arkipäivä



- Uudet laskimet tuottavat tietoa reaaliaikaisesti kaikkien saataville
 - [kartta.vantaa.fi /liikenne](http://kartta.vantaa.fi/liikenne)



Pyöräliikenteen laskentapisteet 2018

Kartalla syyskuun 2017 arkivuorokauden keskimääräinen pyöräilijämäärä

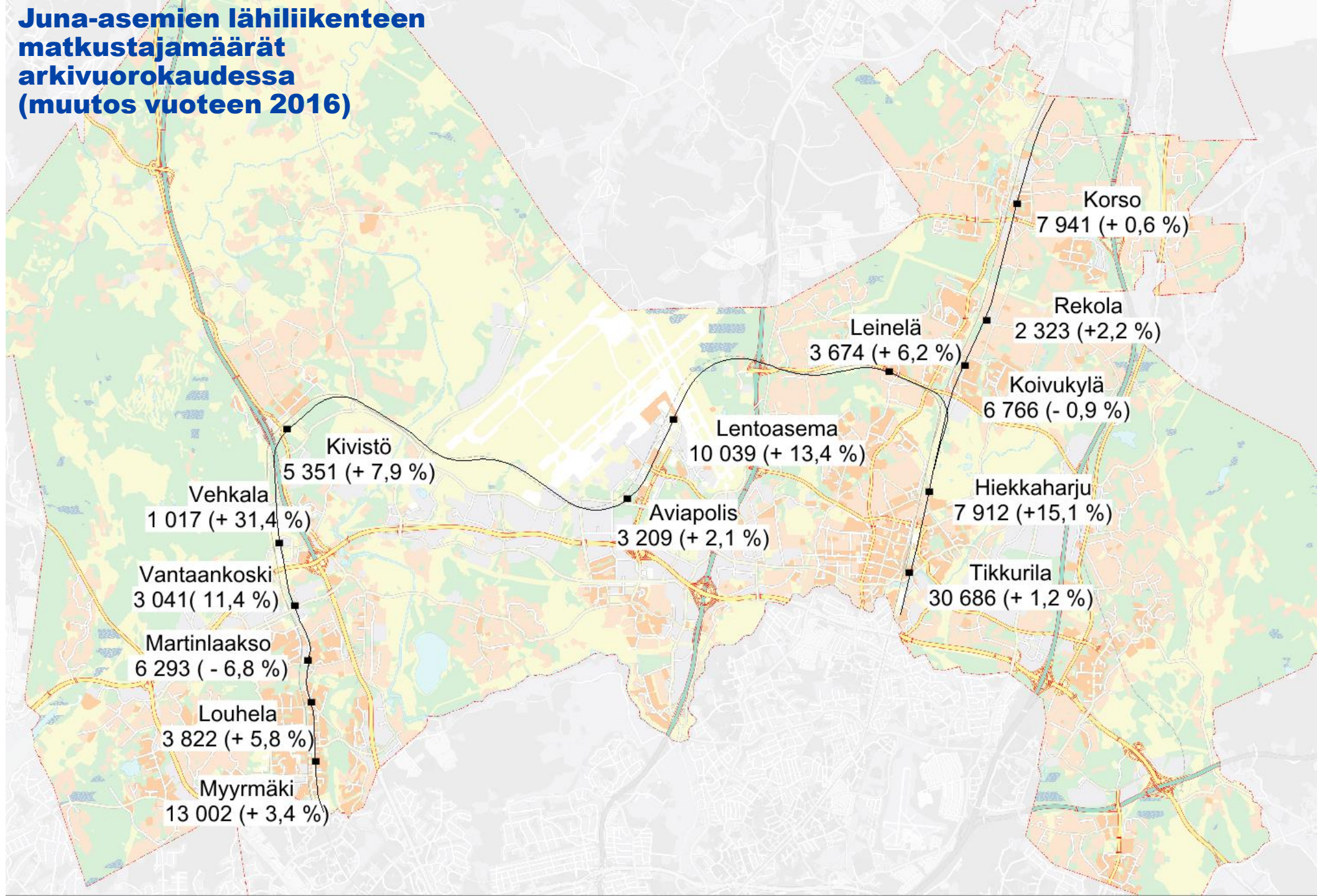


Joukkoliikenne 2017



- 85 % vantaalaisista on tyytyväisiä HSL:n järjestämään joukkoliikenteeseen Vantaalla
 - HSL:n asiakastyytyväisyystutkimus kevät 2017
- Vantaan bussipysäkeiltä tehtiin nousuja arkivuorokaudessa keskimäärin 72 070, mikä on 1,1 % vähemmän vuoteen 2016 verrattuna
- Juna-asemien matkustajamäärät nousivat yhteensä 4 %
- Tikkurilan aseman kaukoliikennematkat kasvoivat 31,2 % verrattuna vuoteen 2016
 - Kehäradan avautumisen jälkeen Tikkurilan aseman kaukoliikenteen matkat ovat yli kaksinkertaistuneet

Juna-asemien lähiliikenteen matkustajamäärät arkivuorokaudessa (muutos vuoteen 2016)



Liityntäliikenne 2017



- Autoja pysäköintiin 2 % enemmän kuin edellisenä vuonna
 - Täyttöprosentti yhteensä 61 %
 - Myyrmäen, Louhelan, Vantaankosken, Hiekkaharjun, Rekolan ja Leinelän asema olivat yli 90 - prosenttisesti täynnä
 - Kehäradan pysäköintimäärät ylittivät Vantaankosken radan pysäköintimäärät

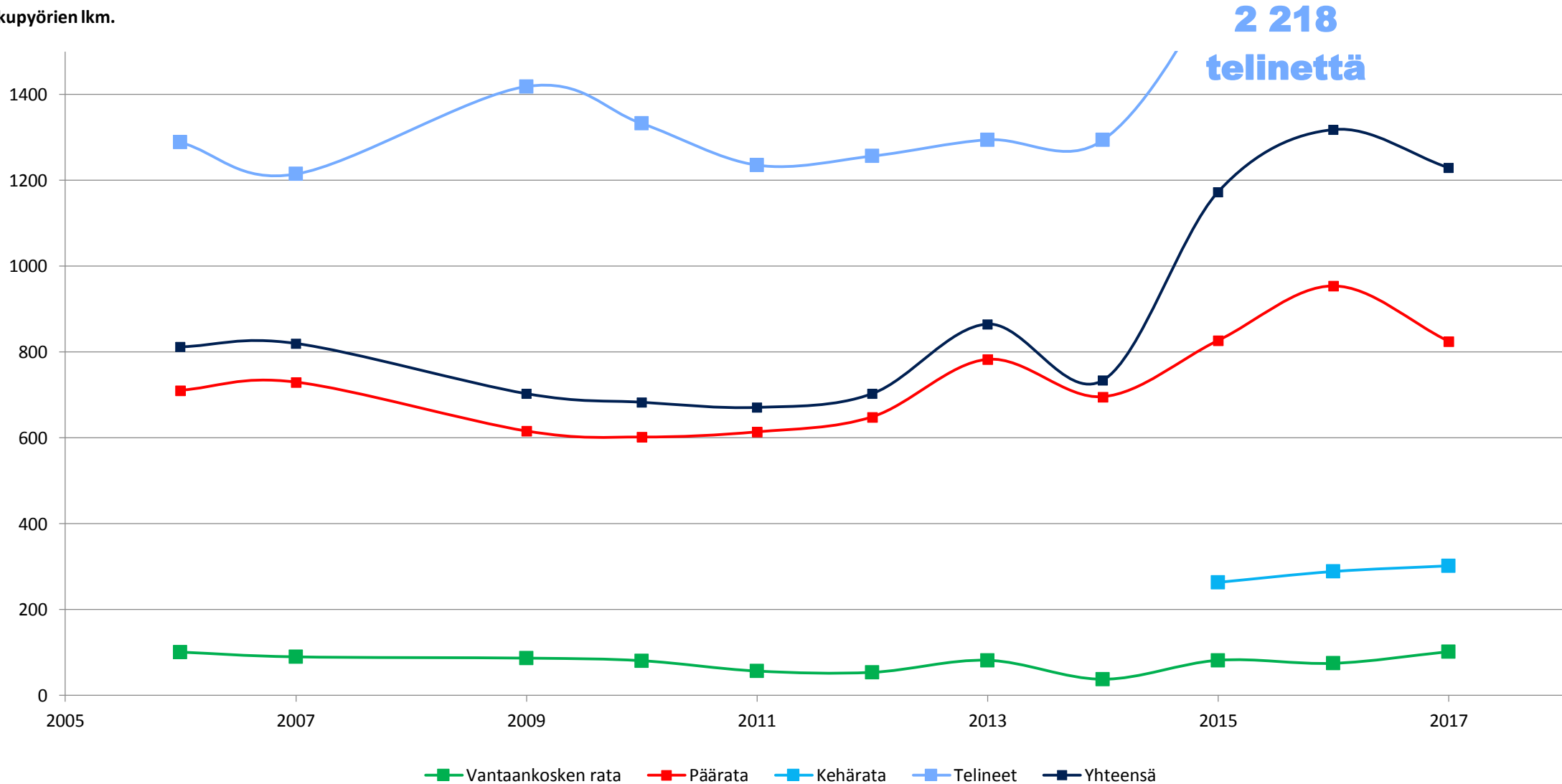


- Polkupyöriä pysäköitiin 7 % vähemmän
 - Täyttöprosentti 55 %
 - Tikkurilan asemalla pysäköidään 44 % kaikista pysäköidyistä polkupyöristä
 - Kaikilla Vantaan juna-asemilla on runkolukittavat pyörätelineet



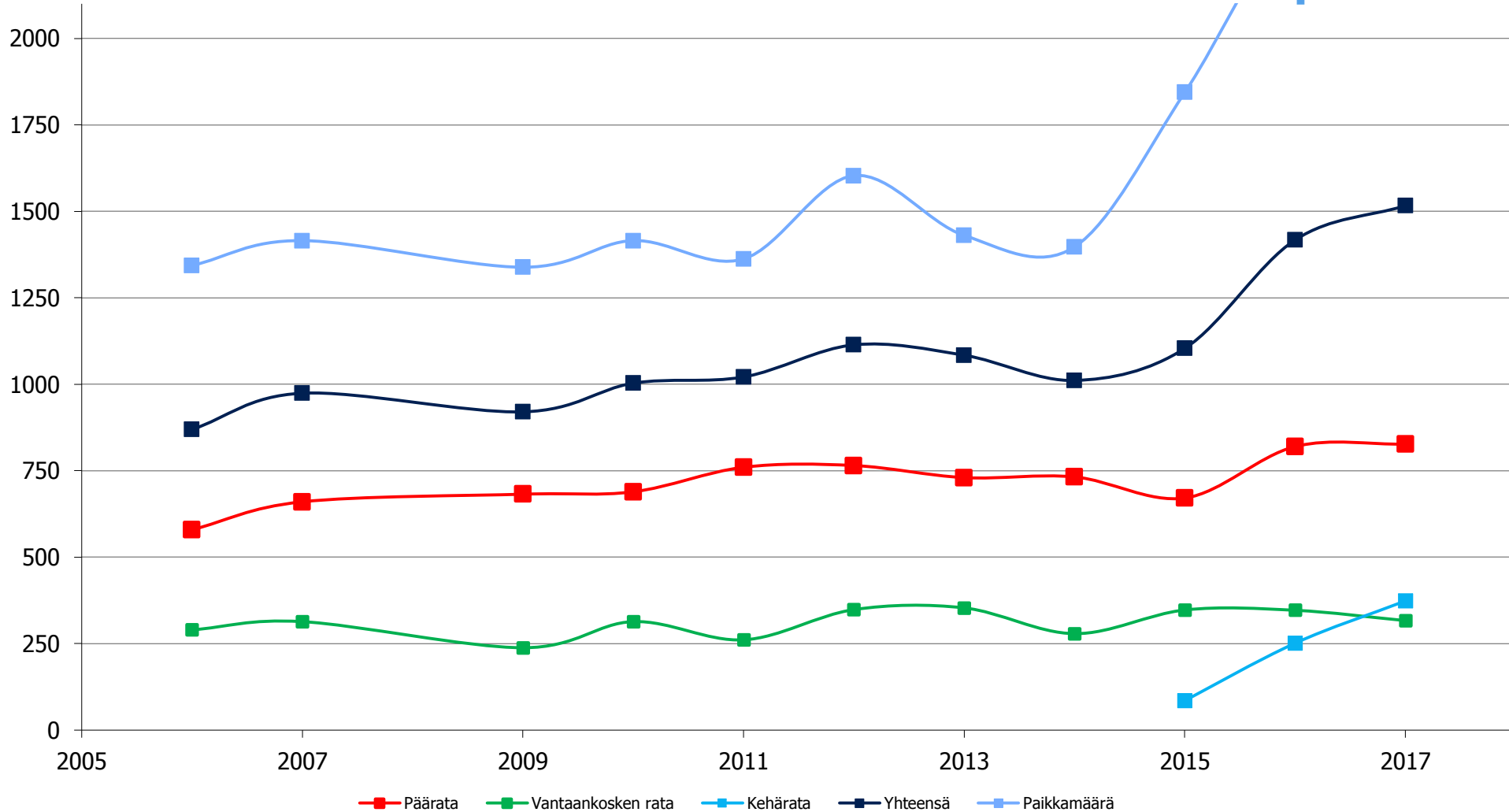
Pysäköidyt polkupyörät sekä telineet juna-asemilla 2006 - 2017

Polkupyörien lkm.



Pysäköidyt autot asemilla 2006 - 2017

Pysäköityä ajoneuvoa



Vantaan liikenne 2017



- Vuonna 2017 Vantaan katuverkolla ei tapahtunut suuria muutoksia
- Suurimpana hankkeena lähdettiin edistämään Vantaan ratikkaa, jonka yleissuunnitelman aloittamisesta tehtiin päätös marraskuussa 2017
- Valtakunnallisen henkilöliikennetutkimuksen (2016) tulokset valmistuivat
 - Joukkoliikenteen kulkutapaosuus kasvoi 7 %-yksikköä
 - Pyöräilyn kulkutapaosuus kasvoi neljästä viiteen prosenttiin
 - Edellinen tutkimus 2010-2011
- Liikenteen seuranta automatisoidaan eriosa-alueilla, esimerkiksi nopeusnäyttöjen automaattinen tiedonsiirto, pyöräliikenteen uudet laskimet

