

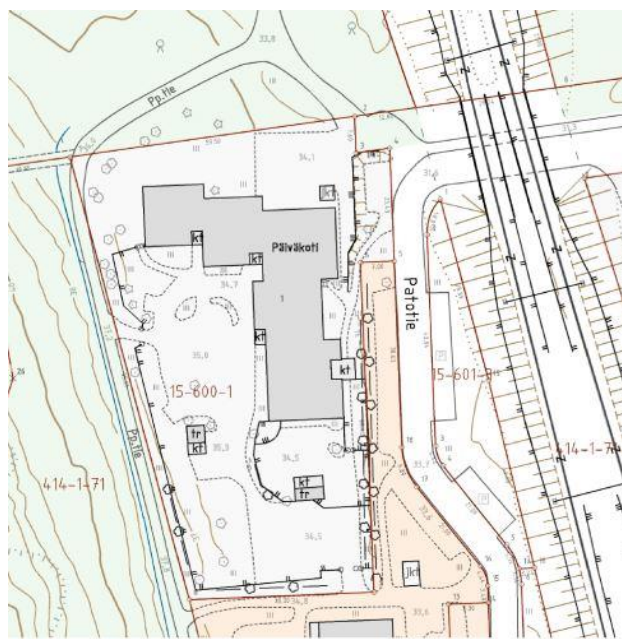
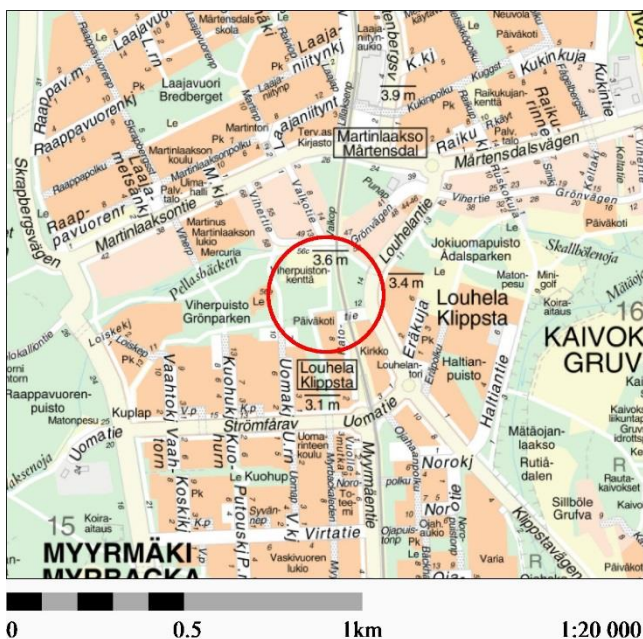
OSALLISTUMIS- JA ARVIOINTISUUNNITELMA

13.11.2018

PATOTIEN PÄIVÄKOTI

ASEMAKAAVAMUUTOS 002403 / MYYRMÄKI JA MARTINLAAKSO

Kaavamuutosalue sijaitsee Patotien varrella Louhelan aseman läheisyydessä ja suunniteltavaan alueeseen alustavasti kuuluu nykyisen päiväkodin tontti, katualuetta sekä Viherpuiston puistoaluetta kaupunginosissa 15. Myyrmäki ja 17. Martinlaakso. Alustava suunnittelualue rajautuu pohjoisessa puistoalueeseen ja Vihertiehen, etelässä yhdistettyjen liike- ja asuintalojen korttelialueeseen (Patotie 6), idässä Patotien katuun sekä asuinrakennusten autopaikoitusalueeseen ja lännessä ulkoilureittiin sekä puistoalueeseen.



Sijainti ja nykyinen päiväkotitontti.

MITÄ ALUEELLE SUUNNITELLAAN?

1. Hanke on aloitettu Vantaan kaupungin omasta aloitteesta.
2. Tavoitteena on laatia asemakaavamuutos Patotien nykyisen päiväkodin korvaamiseksi suuremmalla kuuden kotiryhmän ja 192 lapsen päiväkotiyksiköllä. Päiväkodin tavoitteellinen valmistumisvuosi on 2023. Päiväkodin korvaaminen suuremmalla edellyttää tontin rakennusoikeuden sekä samalla tontin pinta-alan kasvattamista. Näin ollen päiväkodin tonttiin otetaan mukaan osa nykyisestä Viherpuiston (VP) alueesta. Rakennusoikeutta esitetään nostettavaksi 1400 k-m²:stä noin 2200 k-m²:n ja kerrosluku pysyy voimassa olevan asemakaavan mukaisena sallien rakentamista kahteen kerrokseen.

Pysäköinti sekä huoltopiha suunnitellaan päiväkodin tontille. Pelastus-, huolto- ja ulkoilureittien sekä maanalaisten johtojen mahdolliset sijaintivaihtoehdot tutkitaan kaavatyön yhteydessä. Viherpuistossa kulkevan ekologisen yhteyden toimivuus varmistetaan kaavatyössä.

Kaavatyö on tulossa vuoden 2019 kaupunkisuunnittelun työohjelmaan.

3. Asemakaavatyön yhteydessä laaditaan sitova tonttijako.
4. Asemakaavaan ei liity maankäyttösopimusta.

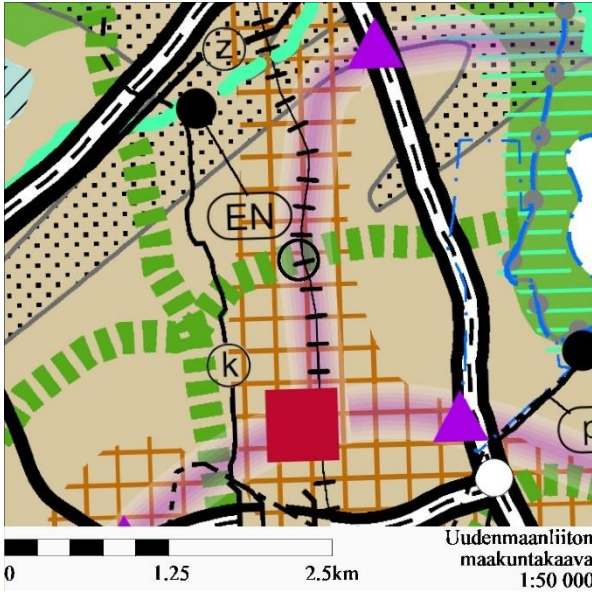
LÄHTÖTIEDOT

Louhela sijaitsee liikenteellisesti hyvällä paikalla Kehäradan varrella ja lähellä Hämeenlinnanväylää. Yhteydet Helsingin keskustaan, lentoasemalle ja muualle pääkaupunkiseudulle ovat sujuvat. Vaikka suunnittelualue sijoittuu sekä Myyrmäen että Martinlaakson kaupunginosiin, on se toiminnallisesti osa Myyrmäen keskusta-alueita.

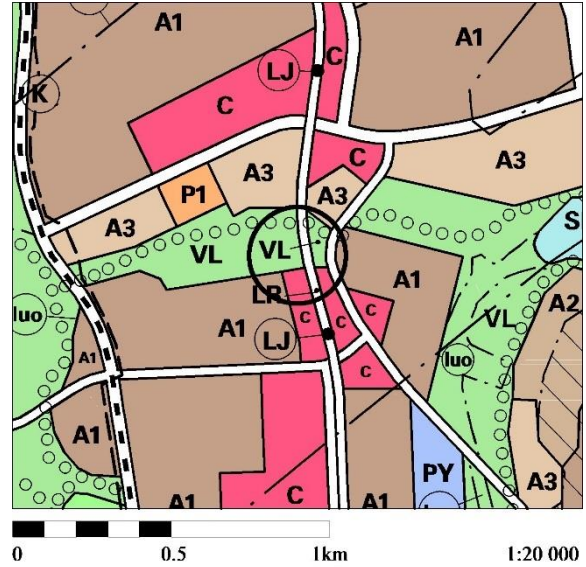
Myyrmäen kaupunginosassa on asukkaita yli 16 500. Myyrmäki on läntisen Vantaan aluekeskus, josta löytyy runsaasti myös julkisia ja kaupallisia palveluita. Kaupallisen ytimen muodostavat Myyrmannin ja Isomyyrin kauppakeskukset. Kulttuuri- ja monitoimikeskus Myyrmäkitalossa on kirjasto, yhteispalvelupiste, elokuva-teatteri, Vantaan taidemuseo sekä kuvataidekoulun ja aikuisopiston tiloja. Myyrmäen urheilupuistossa sijaitsee urheilutalo, uimahalli ja urheilupuisto. Myyrmäki on myös Länsi-Vantaan koulutuspalveluiden keskus. Myyrmäen suuralueella on toimitilainvestointiohjelman 2019-2028 pohjaksi laadittujen ennusteiden mukaan tarve päiväkotihoitopaikojen lisäämiseksi.

Myyrmäen kaavarunkoluonnoksessa (Kunnanhallitus 23.4.2018, nähtävillä 16.5. – 14.6.2018) tavoitteena kasvavalle kaupunginosalle on viihtyisä ja vehreä asuinympäristö ja elinvoimaisena kehittyvä keskusta, jossa kohtaavat ihmiset, palvelut, työ ja sujuva liikkuminen. Kaiken tämän sitoo yhteen paikallinen elävä kaupunkikulttuuri sekä selkeä kaupunkikuva ja korkeatasoinen arkkitehtuuri.

Suunnittelun kohteena oleva alue sijaitsee noin 200 metrin kävelymatkan päässä Louhelan asemasta. Kaavamuutosalueella sijaitsee purettaviksi esitettävä vuonna 1986 valmistunut yksikerroksinen päiväkotirakennus ja siihen liittyviä talousrakennuksia ja katoksia sekä puistoaluetta ulkoilureitteineen. Nykyisessä päiväkotirakennuksessa on esiintynyt rakenteellisia ongelmia, mm. pohjaolosuhteiden ja rakennustavan vuoksi. Päiväkotirakennuksella ei ole suojeluarvoa. Päiväkodin tontilla on leikkipihan lisäksi huoltopiha sekä neljä autopaikkaa Patotien varrella.

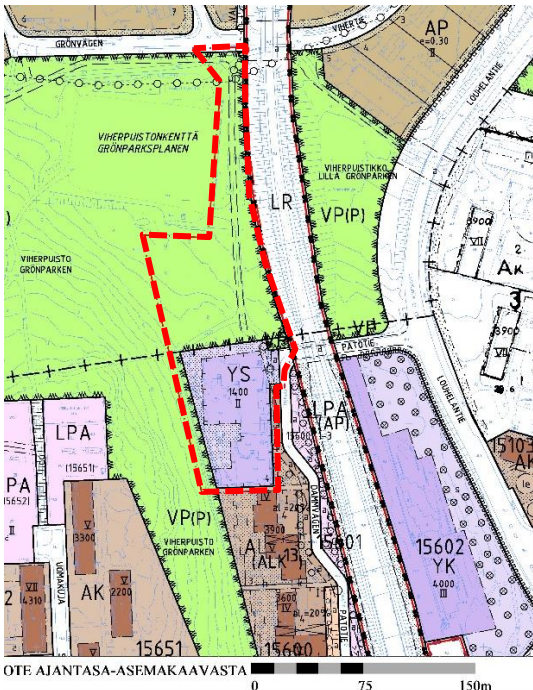


Maakuntakaavassa (Vahvistettujen maakuntakaavojen yhdistelmä 2014) alue on taajamatoimintojen (ruskea) ja tiivistettävää (ruudutus) aluetta. Vihreä katkoviiva kuvaa viheryhteystarvetta. Pääkaupunkiseudun poikittainen joukkoliikenteen yhteysväli (violetti korostus) kulkee kohti etelää, pohjoista ja itää. Alueen poikki etelä-pohjoissuuntaisesti kulkee Kehärata.

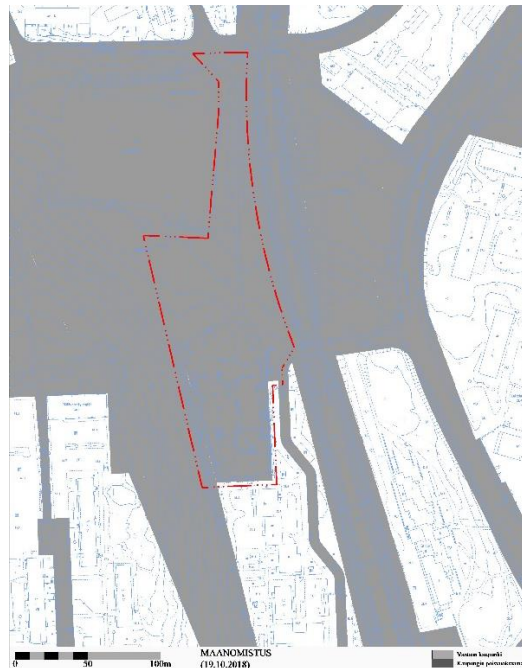


Yleiskaavassa (Kv 17.12.2007) alue on keskustatoimintojen aluetta (C) ja lähivirkistysaluetta (VL), jonka läpi kulkee ohjeellinen ulkoilureitti.

Asemakaava



- Kaavamuutosalueen alustava suunnittelualue
- 15600** Korttelin numero
- 1400** sallittu kerrosala
- II** suurin sallittu kerrosluku
- YS** Sosiaalitointa ja terveydenhuoltoa palvelevien rakennusten korttelialue
- VP(P)** Puisto



Maanomistus: Suunnittelualue on kaupungin maanomistuksessa (kuvassa harmaalla).

Karttoja voit katsoa myös: kartta.vantaa.fi

MITÄ KAAVAN VAIKUTUKSIA SELVITETÄÄN JA ARVIOIDAAN?

Vaikutusten arviointia tehdään kaavatyön yhteydessä ja se vaikuttaa kaavaratkaisun sisältöön.

Kaava-alue sijoittuu nykyisen päiväkodin osalta valmiiksi rakennettuun ympäristöön ja sen lisäksi Viherpuiston puistoalueelle. Alueen uudistaminen aiheuttaa vaikutuksia erityisesti puistoalueeseen ja siellä sijaitsevaan ekologiseen yhteyteen, maisemaan, liikenteeseen ja palveluihin sekä maanalaisiin johtoverkostoihin.

Suunnittelualueetta koskien laaditaan tarvittavat selvitykset mm. tärinäselvitys ja liikenneselvitys.

Arviota tehdään mm. suhteesta:

- yleiskaavaan
- ihmisen elinoloihin ja ympäristöön
- kasvi- ja eläinlajeihin, luonnon monimuotoisuuteen
- alue- ja yhdyskuntarakenteeseen
- liikenteeseen, sisältäen huolto- ja pelastusreitit
- kaupunkikuvaan, maisemaan ja rakennettuun ympäristöön
- lentomeluun, ratameluun ja -tärinään
- erityisselvityksiin

Kaavaselistuksessa esitetään tiivistelmät ja johtopäätökset selvityksistä ja arvioidaan kaavan merkittäviä vaikutuksia.

KUINKA OSALLISTUMINEN JA VUOROVAIKUTUS JÄRJESTETÄÄN?

Osallisia ovat ne, joiden oloihin tai etuihin kaava saattaa huomattavasti vaikuttaa.

- kaavamutoksen hakija (Vantaan kaupunki)
- viereisten ja vastapäisten alueiden omistajat ja vuokralaiset (naapurit)
- kaupunginosan tai lähialueen asukkaat, yritykset ja työntekijät
- asukas- ym. yhdistykset
- kunnan jäsenet
- ne, jotka katsovat olevansa osallisia

Osallisia ovat myös ne viranomaistahot ja yhteisöt joiden toimialaa suunnittelussa käsitellään.

- Uudenmaan elinkeino-, liikenne- ja ympäristökeskus
- Liikennevirasto
- Keski-Uudenmaan pelastuslaitos
- HSY
- tietoliikenneverkkoja ylläpitävät yhtiöt, energiayhtiöt
- kaupungin viranomaiset

MRL 66 §:n viranomaisneuvottelu ei ole tarpeen.

Osallistuminen järjestetään suunnittelun eri vaiheissa mm. asukastilaisuuksissa, suunnittelijatapaamisissa, suunnittelukokouksissa, maastokatselmuksissa, asettamalla suunnitelma nähtäville ja lausunnoille. Isännöitsijää pyydetään välittämään tieto kaavoituksesta yhtiönsä osakkaille ja asukkaille.

KAAVAN ETENEMINEN, TIEDOTTAMINEN JA OSALLISTUMISTAVAT

VIREILLETULO

Kaavatyö on tulossa kaupunkisuunnittelun työohjelmaan 2019. Kaavan vireille tulosta tiedotetaan **Vantaan Sanomissa 17.11.2018** sekä kaupungin verkkosivuilla. Osallisille asiasta ilmoitetaan kirjeellä tai sähköpostilla.

Mielipiteet

Voit antaa kaavaan mielipiteen 20.12.2018 mennessä sähköpostilla kirjaamo@vantaa.fi tai kirjeellä Vantaan kaupunki, kirjaamo, Asematie 7 j, 01300 VANTAA. Mainitkaa nimenne, osoitteenne ja kaavan numero **002403**. Mielipiteet ovat julkisia ja niihin vastataan kaavaselostuksessa. Osallistumis- ja arviointisuunnitelmaan tehdään tarvittaessa tarkistuksia.

VALMISTELU

Kaavan valmisteluun osallistuvat kaupungin suunnittelijat ja asiantuntijat.

Kaavatyön lähtökohtia ja osallistumis- ja arviointisuunnitelmaa esitellään asukastilaisuudessa ti 27.11.2018 klo 17:00 Uomarinteen koulun ruokalassa, Uomatie 2. Tervetuloa!

Kaavatyön yhteyshenkilö Vantaan kaupungilla on asemakaavasuunnittelija Anna Hakamäki, joka on tavoitettavissa yhteystiedoissa mainituin tiedoin varmimmin to 29.11.2018 klo 13:00-15:00.

KAVAEHDOTUS

Kaupunkisuunnittelulautakunta käsittelee kaavaehdotuksen ja päättää kaavan asettamisesta nähtäville.

Nähtävillä olo kuulutetaan kaupungin verkkosivuilla www.vantaa.fi/kuulutukset. Tavoiteaikataulun mukaan asemakaavan muutosehdotus käsitellään kaupunkisuunnittelulautakunnassa ja kaupunginhallituksessa kevään 2019 aikana.

Muistutukset ja lausunnot

Kaavamutosehdotus on nähtävillä 30 päivän ajan, jolloin siitä on mahdollisuus jättää muistutus. Kaavaehdotuksesta pyydetään tarvittavat lausunnot. Muistutuksiin ja lausuntoihin annetaan vastineet.

HYVÄKSYMINEN JA VOIMAANTULO

Kaavan hyväksyjä on kaupunginvaltuusto. Kaavan voimaantulo kuulutetaan kaupungin verkkosivuilla.

LISÄTIETOJA

Kaava-asiakirjat ovat luettavissa internetissä www.vantaa.fi/ajankohtaiset_kaavat. Internetissä voit seurata myös päätöksentekoa, nähtävillä olevia kaavoja ja yleisötilaisuuksia sekä saada tietoa asemakaavaprosessin etenemisestä.

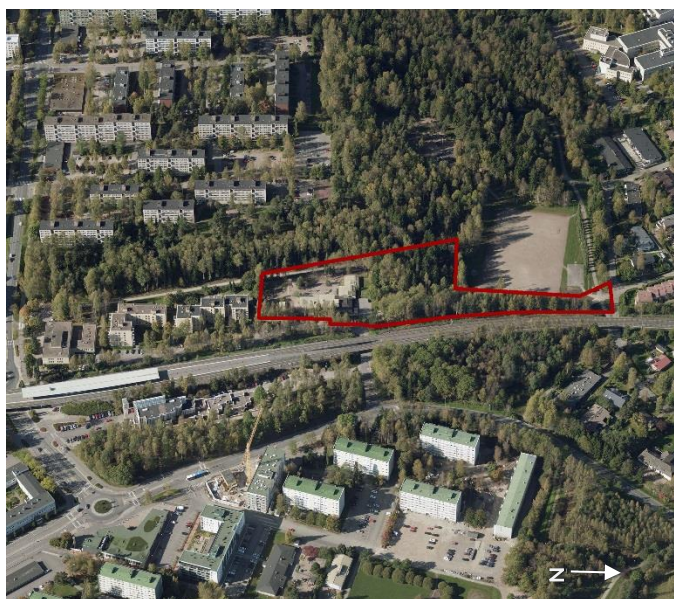
Aineistoon voit tutustua myös maankäyttötoimen asiakaspalvelussa (Kielotie 13, puh. 8392 2242, ma - to 8.15 - 16.00 ja pe 8.15 - 15.00) ja Vantaa-infoissa (Myyrmäki Myyrmäkitalo, Tikkurila Dixi, Korso Lumo).

Asiaa hoitaa

asemakaavasuunnittelija Anna Hakamäki
Länsi-Vantaan asemakaavayksikkö
puhelin 050 318 1629
sähköposti anna.hakamaki@vantaa.fi

Suunnittelusta vastaa

aluearkkitehti Timo Kallaluoto
Länsi-Vantaan asemakaavayksikkö
puhelin 050 312 2132
sähköposti timo.kallaluoto@vantaa.fi



Suunnittelualan alustava rajaus viistoilmakuvassa idästä.

Hankkeen vaiheet ja aineisto



Kaupungin verkkosivusto

www.vantaa.fi > asuminen ja ympäristö > kaavoitus ja maankäyttö > asemakaavoitus > Myyrmäen kaavat

Vantaan kartat, kaavat ja ilmakuvat

www.kartta.vantaa.fi

Maankäytön asiakaspalvelu

Kielotie 13, Tikkurila
puhelin 09 839 2242
avoinna ma-to 8.15-16, pe klo 8.15-15.

Vantaa-infot

Tikkurila, Korso, Myyrmäki