



---

**YLEISKAVALUONNOKSEN 2020  
VAIKUTUKSET  
KULTTUURIYMPÄRISTÖÖN**

---

# Yleiskaavaluonnoksen 2020 vaikutukset kulttuuriympäristöön

Maiju Hautamäki, projektikoordinaattori, Vantaan kulttuuriympäristölinjaukset

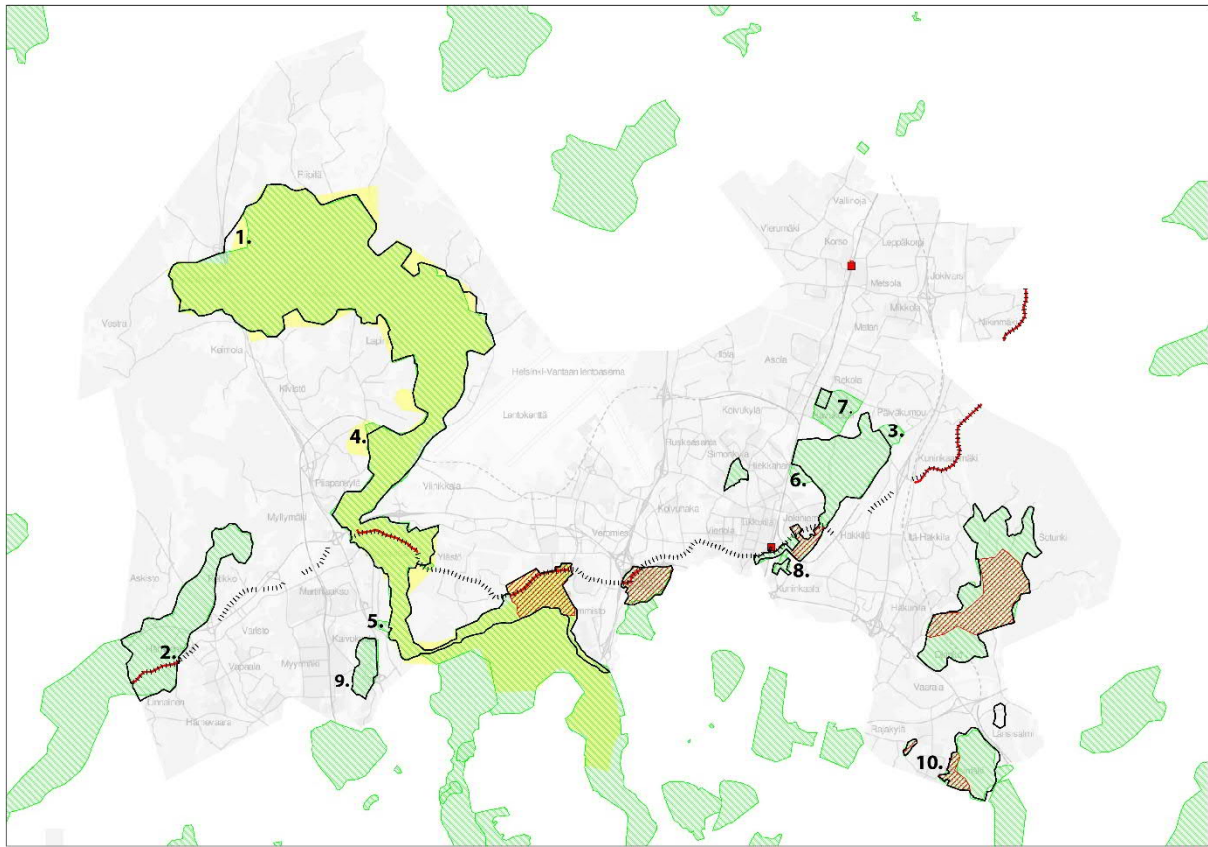
- Yleiskaavaluonnoksen vaikutukset kulttuurimaisemaan
- Yleiskaavaluonnoksen vaikutukset rakennusperintöön ja kaupunkikuvaan
- Yleiskaavaluonnoksen vaikutukset muinaisjäänneksiin ja kulttuuriperintöön

Kulttuuriympäristöllä tarkoitetaan rakennusperintöä, kulttuurimaisemaa ja muinaisjäänneksiä. Tällä jaottelulla on arvioitu myös yleiskaavaluonnoksen vaikutuksia kulttuuriympäristöön. Yleiskaavatason kulttuuriympäristörasteria tarkennetaan kulttuuriympäristön teemakartalla. Teemakartalla paikallisesti arvokas kulttuuriympäristö on merkitty mustalla viivalla ja rasterilla, maakunnallisesti merkittävä kulttuuriympäristö vihreällä ja valtakunnallisesti merkittävä punaisella. Keltaisella on merkitty Vantaanjokilaakson valtakunnallisesti merkittävä maisema-alue 2010-2014 inventoinnin mukaan. Yleiskaavaluonnoksessa kartan lukemista on yksinkertaistettu esimerkiksi yhtenäistämällä erilaisten toimintojen merkintätapoja. Muuttuneiden merkintöjen kaikkia mahdollisia vaikutuksia on vaikea arvioida. Kulttuuriympäristön näkökulmasta yleiskaavaluonnoksessa on onnistuttu luomaan joustava toimintamalli kulttuuriympäristön suojeluun, joka hyödyntää päivittyviä tietokantoja eli uusinta tutkittua tietoa.

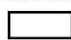


Kulttuuriympäristön säilyttämistä edellytetään muun muassa maankäyttö- ja rakennuslaissa. Siksi on oleellista tarkastella, miten yleiskaavaluonnoksessa suunniteltu kaupungin kehitys vaikuttaa kulttuuriympäristökokonaisuuksiin ja -kohteisiin. Yleiskaavan keihäänkärjet ovat ratikkahanke, kaupungin tiivistäminen ja uudistaminen, luonnonsuojelualueiden lisääminen sekä elävämpi ja toimivampi kaupunki. Ratikka parantanee joidenkin kulttuuriympäristökohteiden saavutettavuutta, ja sen reitille osuvat kohteet huomioidaan tarkemmassa suunnittelussa. Monet muinaisjäännekohteet taas sijaitsevat nykyisillä tai uusilla luonnonsuojelualueilla, mikä edistää niiden säilymistä. Ainoastaan tiivistämiseen liittyvät tavoitteet aiheuttavat jonkin verran paineita kulttuuriympäristön säilymiselle, mutta tarkemmat päätökset tehdään yksityiskohtaisemman suunnittelun yhteydessä.

Nykyisen kaupunkirakenteen tiivistäminen ja uudistaminen yhtäältä väistää monia kulttuuriympäristökohteita, mutta toisaalta erityisesti kaupunkien keskustojen sekä asemaseutujen rakennusperintökohteet, muinaisjäännekohteet, kaupunkikuva ja kulttuurimaisema ovat uhattuina tiivistymisen vuoksi. Kaupunkikuvan kerroksellisuus ja rakennusperinnön monipuolisuus sekä alueen ominaispiirteet, tutuus ja kiinnityskohdat ovat identiteettitekijöitä, jotka tulee säilyttää tiivistämisestä huolimatta. Yleiskaavaluonnoksen tiivistämistavoitteissa on onnistuttu niin, että kulttuuriympäristörasteria poistuu noin 2 % ja kulttuurimaisemaan tulee pääosin vain pieniä muutoksia.



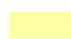

Yleiskaavaluonnoksen kanssa samanaikaisesti Vantaalle on tehty kulttuuriympäristöohjelmaa (Vantaan kulttuuriympäristölinjaukset, Vantaan Kylli -hanke). Mukana linjauksia luomassa on ollut mitattava määrä kaupungin työntekijöitä sekä asukkaita. Linjauksissa on luonnosteltu alustavasti kulttuuriympäristön tavoitetilaa seuraavasti: vantaalainen kulttuuriympäristö on monikerroksinen, ehyt ja elävä, hyvin hoidettu, tutkittu ja tunnettu. Alustavien kulttuuriympäristölinjausten tavoitteita on nostettu jo tässä vaiheessa esiin myös yleiskaavaluonnoksen vaikutusten arvioinnissa. Lopullisten linjausten tavoitteet huomioidaan tarkemmassa kaupunkisuunnittelussa.



#### Kaavakartalla:

-  Arvokas kulttuuriympäristö
-  Valtakunnallisesti merkittävän rakennetun kulttuuriympäristön kohde
-  Suuri rantatie

#### Valtakunnalliset ja maakunnalliset arvot:

-  Valtakunnallisesti merkittävä rakennettu kulttuuriympäristö (RKY)
-  Suuren rantatien se osuus, joka on RKY
-  Vantaanjokilaakson valtakunnallisesti arvokas maisema-alue 2010-2014 inventoinnin mukaan
-  Maakunnallisesti arvokas kulttuuriympäristö 2012

Tekstissä mainitut kohteet on esitetty numeroina kartalla.

## Yleiskaavaluonnoksen vaikutukset kulttuurimaisemaan

Vantaan yleiskaavaluonnoksessa arvokasta kulttuurimaisemaa osoittaa kulttuuriympäristörasteri. Tätä rasteria on luonnoksessa poistettu yhteensä lähes sadan hehtaarin alueelta, mikä tarkoittaa noin 2 % osuutta koko kaupungin kulttuuriympäristörasterista. Kulttuuriympäristörasteria on lisätty maantie 152:n poistamisen seurauksena noin 27 hehtaarin alueelle Peräjänkulmaan Luhtaanmäessä (1.). Muutos vastaa todellista metsän rajaa. Yleiskaavaluonnoksen toteutuessa arvot muuttuisivat Vantaanjokilaakson valtakunnallisesti arvokkaalla maisema-alueella sekä maakunnallisesti arvokkailla maisema-alueilla Espoonjokilaaksossa ja Hanabölessä. Valtaosa muutoksista on tehty vastaamaan alueiden nykyisiä arvoja ja Vantaan kaakkoiskulmassa noudatetaan Östersundomin kuntien yhteisen yleiskaavan ratkaisuja.

Suunnitellun yleiskaavaluonnoksen toteutuessa kulttuuriympäristön arvoja menetetään suhteellisen pieniltä alueilta Hämeenkylässä ja Sahamäessä. Hämeenkylässä Tuomelan koulun läheistä asuinalueita on laajennettu viljelykäytössä olevalle pellolle reilun hehtaarin verran (2.). Alue sijaitsee kulttuuriympäristörasterilla ja sen maisema-arvolle on oleellista pitkä näkymäakseli Hämeenkyllän kartanolle Ainontieltä länsisuunnasta lähestyttäessä. Mikäli rakentaminen suunniteltuun kohtaan toteutuu, katkaisee se näkymän kartanolle ja avoin maisema menetetään pysyvästi.

Sahamäessä (3.) kulttuuriympäristörasteria on poistettu yhteensä noin 20 hehtaarin alueelta, ja alue on osoitettu asumiseen. Vaikka Koivukylänväylä halkoo nykyistäkin maisemarajaa, ja vaikka pohjoisessa on jo pientaloja, häviää hyvin säilynyt ja edelleen viljelykäytössä oleva kulttuurimaisema pysyvästi suunnitellun käyttötarkoituksen toteutuessa. Koivukylänväylältä katsottuna maisemaraja siirtyisi lähemmäs tietä, Peijaksentieltä katsottuna näkymä maisema-alueelle sulkeutuu kokonaan. Lisäksi suunniteltu asuinalue rajautuu Storpetaksen sekä Kauniston tilan päärakennusten välittömään läheisyyteen, jolloin myös niiden arvo osana alkuperäistä kulttuurimaisemaa vähenee.

Yleiskaavaluonnoksessa kulttuuriympäristörasteria on poistettu myös Vantaanjokilaakson valtakunnallisesti merkittäviltä maisema-alueilta Piispankylästä (4., 8 ha) ja Viherkummun siirtolapuutarhasta (5., 6 ha), sekä Hanabölen maisema-alueelta Hiekkaharjun golfkentän eteläpuolelta (6., 15 ha). Näillä alueilla arvot on kuitenkin menetetty jo aiemmissa vaiheissa: Tikkurilantien jatke vuonna 2013 halkoi Piispankylän, Hanabölen maisema-alue jäi vuonna 2011 golfkentän alle ja Viherkummussa vuosien mittaan tehdyissä purkutöissä on menetetty alueen rakennushistoriallinen yhtenäisyys. Ruusumäen kujan luoteispuoli Piispankylässä (4.) on kyläkuvallisesti arvokasta tasankomaista peltoa, joka tulevaisuudessa tiivistyy kaupunkimaiseksi keskuksesi, Viherkumpu (5.) säilyy loma-asutusalueena ja Hiekkaharjuun (6.) on osoitettu rakentamista golfkenttätöimintojen oheen.

## Yleiskaavaluonnoksen vaikutukset rakennusperintöön ja kaupunkikuvaan

Yleiskaavaluonnoksen vaikutuksia arvioidaan yksittäisten rakennusperintökohteiden sijaan alue- ja miljöökokonaisuuksien kautta. Muinaismuistolain suojaamat kohteet ja yksittäiset merkittävät rakennusperintökohteet kehoitetaan yleismääräyksessä ottamaan huomioon asemakaavoituksessa ja lupakäsittelyssä Museoviraston ylläpitämän muinaisjäännösrekisterin ja museoviranomaisen ylläpitämän kulttuuriympäristötietokannan mukaan. Vantaan yleiskaavaluonnoksessa toteutuu maankäyttö- ja rakennuslain alueidenkäytön suunnittelulle asettama velvoite rakennetun ympäristön kauneuden ja kulttuuriarvojen vaalimisesta sillä tarkkuudella, joka on tarkoituksenmukaista yleispiirteisessä maankäytön suunnittelussa.

Tiivis kaupunkirakenne tuottaa jatkossa Vantaalle entistä urbaanimpaa kaupunkikuvaa. Kaupunkirakenteen tiivistyessä ja uudisrakentamista suunniteltaessa kulttuuriympäristön ja kaupunkikuvan ydinkohtien merkitys korostuu. Kaupunkikuvan kerroksellisuus ja rakennusperinnön monipuolisuus sekä alueen ominaispiirteet, tuttuus ja kiinnityskohdat ovat identiteettitekijöitä, jotka tulee säilyttää tiivistämisestä huolimatta. Vaikutukset kohdistuvat merkittävimmin alueille, joilla on suurimmat paineet. Näitä ovat erityisesti niin sanotut paikalliskeskustat, joita on Vantaalla useita. Vaikutukset tulevat todennäköisimmin ja voimakkaimmin esiin Tikkurilassa ja Myyrmäessä, mutta myös Koivukylässä ja Korsossa.

Yleiskaavaluonnoksessa Vantaan kasvu ohjataan erityisesti Tikkurilaan, Myyrmäkeen ja Aviapolikseen. Yksi rakennusryhmä, johon tiivistämisen vaikutukset mitä todennäköisimmin kohdistuvat, ovat paikalliset ostoskeskukset, joiden sijaintia ei ole enää merkitty erillisellä c-merkinnällä uudessa yleiskaavaluonnoksessa. Vaikka merkintä itsessään ei osoita suojelua tai paranna säilyttämismahdollisuuksia, voi toiminnallisen merkinnän puuttuminen edistää sitä, että alueet osoitetaan muuhun käyttötarkoitukseen. Ostoskeskukset muodostavat selkeän historiallisen kerrostuman Vantaan rakennuskannassa ja ne kertovat erityisen vantaalaisesta historiallisesta ilmiöstä, lähiöistymisestä.

Lähiöistä Havukosken kerrostaloalueen paikallisesti merkittävän alueen rajausta on yleiskaavaluonnoksessa pienennetty merkittävästi (7.) ja alueelta poistettiin kokonaan kulttuuriympäristörasteri. Paikallisesti merkittävä aluekokonaisuus on nyt Rautkalliontien, Peijaksentien, Kytötien ja Rasinrinteen rajaama tornitalojen kokonaisuus. Maakunnallisesti arvokas kulttuuriympäristörasteri säilyy suuremmalla alueella, mutta on todennäköistä, että paikallisesti merkittävän alueen pienentämisestä seuraa tulevaisuudessa myös maakunnallisesti merkittävän alueen pieneminen. Havukoski on malliesimerkki oman aikakautensa rakentamisesta ja se on Vantaan ensimmäinen suojeltu lähiö. Nyt pienennetty rajausta säilyttää keskeisimmän ja pitkälle kaukomaisemaan näkyvän, kaupunkikuvallisesti merkittävän tornitalojen alueen suojeltuna.

Tiivistämisen vuoksi myös Korson keskustalle luonteenomainen, 1960-luvun arkkitehtuuri, matala mittakaava ja vaakatasoiset rakennukset sekä liikerakennusten yhteyteen ainutlaatuisella tavalla sovitettu kirkko ovat muutospaineiden alla. Korson asemarakennus ja asuinkasarmi varastoineen ovat valtakunnallisesti arvokkaita rakennettuja kulttuuriympäristöjä ja ne on suojeltu asemakaavassa. Alueelle on piirretty asemaseutujen kehitystä kuvaava kestävä kasvun vyöhyke, joka ulottuu kaikilta asemilta ympyrän muodossa tasan 600 metriä kaikkiin ilmiin. Yksityiskohtaisemmassa suunnittelussa jää ratkaistavaksi, miten kestävä kasvun vyöhykkeillä saadaan yhteensovitettua ja säilytettyä alueelle historiallisesti tunnusomaiset piirteet osana uutta, tiivistyvää, elävää ja toimivaa kaupunkirakennetta.

Asemaseutujen kehittämiseen tähtäävälle kestävä kasvun vyöhykkeelle ohjataan ensisijaisesti kaupunginosan maankäyttöä tehostava rakentaminen. On huomioitava, että näille alueille jää useita kulttuuriympäristökohteita, myös pientaloalueita, kuten esimerkiksi osa Asolan pientaloalueesta. Eri-tyisesti Tikkurilassa ja Korsossa laajentuva keskusta-alue kohtaa paikoittain pientaloalueen reunat. Siellä, missä eriasteiset tiivistymisen tavoitteet kohtaavat, tulee yksityiskohtaisemmassa suunnittelussa huomioida alueiden rajat ja reunat olemassa olevien kulttuuriympäristöjen ja kulttuuriympäristökohteiden ehdoilla. Muutoin on mahdollista menettää alueiden ominaispiirteitä ja vahingoittaa kaupunkikuvan eheyttä.

Rakennusperinnön ja kaupunkikuvan kannalta olennaisia vaikutuksia ovat myös yleiskaavaluonnoksessa esitetyt toiminnalliset muutokset. Pääsääntöisesti kaavaluonnoksessa esitetyillä toiminnallisilla muutoksilla on haettu positiivisia vaikutuksia kulttuuriympäristöön, mutta merkintöjen todellisia vaikutuksia on kuitenkin vaikea arvioida. Esimerkiksi Helsingin pitäjän kirkonkylän pientaloalueluomerkintä muuttuu palvelujen merkinnäksi, jossa kyläasutusta saa ylläpitää ja täydentää kulttuuriympäristön arvot huomioiden. Palvelualue-merkintä voi viitata kaavaselostuksessa esiin tuotuun matkailun kehittämisen tavoitteeseen. Samoin on merkitty esimerkiksi Vantaan kartanot.

Yleiskaavaluonnoksessa useita teollisuusalueita on osoitettu asumiseen soveltuviksi. Kehityssuunnitelmien vaikutukset kohdistunevat pääsääntöisesti ja eniten alueiden moderniin teollisuusperintöön. Teollisuusperinnön merkittävimpien kohteiden säilyttäminen esimerkiksi Aviapoliksen mittavassa muutoksessa on kaupunkikuvan, ympäristön monikerroksisuuden ja tunnistettavuuden kannalta erittäin tärkeää. Vantaalla on pitkä teollisuuden historia ja teollisuus on oleellinen osa vantaalaista identiteettiä. Modernin teollisuusperinnön arvoja on selvitetty ensimmäisen kerran Vantaan modernin teollisen rakennusperinnön inventoinnissa vuonna 2006. Inventointi on päivitetty vuonna 2018 uutta yleiskaavaa varten.

Yleiskaavaluonnoksen kenties suurin toiminnallinen muutos koskee Tikkurilan väritehtaiden aluetta (8.). Luonnoksessa alue on osoitettu asumiseen muuntautuvaksi työpaikka-alueeksi. Tämä tarkoittaa väritehdastoiminnan loppumista tai ainakin sen supistumista Tikkurilassa. Väritehdas on toiminut Keravanjoen rannassa jo vuodesta 1862 alkaen ja sen rakennukset ovat tärkeä osa vantaalaista teollista rakennusperintöä, kulttuurimaisemaa ja identiteettiä. Vernissatehdas piippuineen on suojeltu asemakaavassa, jonka lisäksi vanha ja uudempi pääkonttori on arvotettu paikallisesti merkittäviksi rakennusperintökohteiksi. Tehdasympäristön muutos asuinkäyttöön on merkittävä ja pysyvä, mutta tärkeimmät, joenvarressa sijaitsevat, rakennukset muistuttavat alueen teollisesta perinnöstä vielä

tulevaisuudessa. Työpaikka- ja teollisuusalueista myös Vaaralan Kuussillan teollisuusalue ja Kaivokse-  
lan itäinen teollisuusalue on esitetty kaavaluonnoksessa asumiseen. Näillä muutoksilla ei kuitenkaan  
ole merkittävää vaikutusta kulttuuriympäristöön.

### Yleiskaavaluonnoksen vaikutukset muinaisjäänneksiin ja kulttuuriperintöön

Vantaalla on 420 Muinaisjäänösrekisterissä olevaa kohdetta. Yleiskaavaluonnoksessa muinaisjään-  
nösten asema on pääosin vain parantunut, vaikka joillekin tiivistyville alueille muinaisjäänneksiä jää-  
kin. Täydennysrakentamista on osoitettu tietävästi vain Husbacka II -nimisen kiinteän muinaisjään-  
nöksen päälle (9.). Kyseessä on kivikautinen asuinpaikka Mätäojan länsipuolella, Vaskivuoren etelä-  
puolella. Alueelta on löydetty vuoden 1974 kaivauksissa muun muassa hiotun kiviesineen kappaleita,  
pii- ja kvartsikaapimia. Tälle alueelle osoitettu täydennysrakentamisen alue tuhoaisi koko muinais-  
jäänöksen. Yhdenkin kivikautisen kohteen tuhoutumisella on merkittävä ja pysyvä vaikutus ja ar-  
keologiset arvot menetetään lopullisesti. Kohteella saattaa olla myös valtakunnallista merkitystä.

Länsimäessä (10.) tiivistäminen kohdistuu muinaisjäänöksen, ensimmäisen maailmansodan linnoi-  
tusten, ympärille. Alue on pirstoutunut jo aiempien tiivistämistoimien yhteydessä, joten sen säilymi-  
nen mahdollisimman eheänä kokonaisuutena tulee ottaa huomioon alueen tarkemmassa suunnitte-  
lussa. Tiivistäminen vaikuttaa Länsimäessä, mutta myös kaikkialla muuallakin Vantaalla, myös histori-  
allisten teiden säilymiseen. Vantaan historiallisten teiden inventointi (2018) toteutettiin osana yleis-  
kaavan selvityksiä. Inventoinnista löytyy ajankohtaisin tieto Vantaan historiallisista teistä, jolloin  
edellytykset niiden säilymiselle ovat aiempaa paremmat. Yleiskaavaluonnoksessa Kuninkaantie on  
nostettu strategiseksi painopisteeksi, mikä tarkoittaa tieosuuden palauttamista aina kun mahdollista  
kävellen, pyörällä tai ratsain kuljettavaksi. Muutkin historialliset tiet tulee huomioida tarkemmassa  
asemakaavoituksessa myös tiivistyvillä alueilla yleismääräyksen mukaisesti ja siten, että ne myötäile-  
vät alkuperäisiä reittejä.

Aiemmassa yleiskaavassa monet muinaisjäänöskohteet ja -alueet ovat sijainneet virkistysalueilla,  
joiden runsas käyttö on voinut vaikuttaa negatiivisesti kohteiden säilymiseen. Yleiskaavaluonnok-  
sessa monet näistä alueista on muutettu luonnonsuojelualueiksi, mikä on muinaisjäänösten säily-  
misen kannalta erinomaista. Ylipäätään yleiskaavaluonnos huomioi muinaisjäänöskohteet ja -alueet  
pääosin erinomaisesti. Yleiskaavaluonnoksen valmistumisen jälkeen valtakunnallinen työryhmä on  
asetettu tutkimaan ja määrittelemään valtakunnallisesti merkittävät arkeologiset kohteet (VARK). On  
hyvä huomioida, ettei näitä tulevia VARK-kohteita ole huomioitu vielä yleiskaavaluonnoksen yhtey-  
dessä.