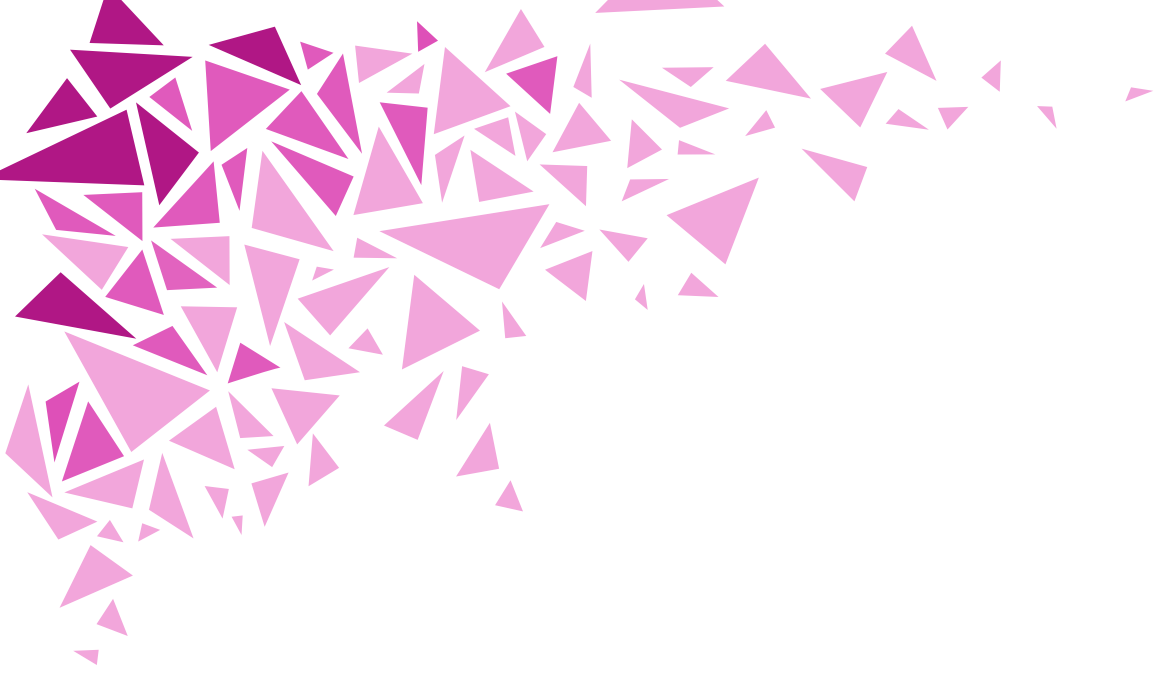


VANTAAN
YLEISKAAVA
2020

VUOROVAIKUTUSRAPORTTI

Luonnoksen mielipiteet, osa 3





Vantaan kaupunki
Maankäytön, rakentamisen ja ympäristön toimiala
Kaupunkisuunnittelu / Yleiskaavoitus
Yleiskaavatoimikunta 11.9.2019

yleiskaava@vantaa.fi
<http://www.vantaa.fi/yleiskaava2020>

Kielotie 28, 01300 Vantaa

TYÖRYHMÄ

yleiskaavapäällikkö **Mari Siivola**
yleiskaava-arkkitehti **Virpi Mamia**
johtava maisema-arkkitehti **Laura Muukka**
yleiskaavasuunnittelijat **Jonna Kurittu** ja **Eeva-Maria Niemi**
suunnittelijat **Anna-Mari Kangas** ja **Paula Kankkunen**
liikenneinsinöörit **Tiina Hulkko** ja **Joonas Stenroth**
kaavoitusinsinööri **Antonina Myllymäki**
kaavoituskoordinaattori **Ritva-Leena Kujala**

Aineiston analysointi, kartat, kaaviot: Antonina Myllymäki

Tekstit: Antonina Myllymäki

Mari Siivola (sivut 4-7) Ritva-Leena Kujala (sivut 8-11)

Taitto: Ritva-Leena Kujala

SISÄLLYSLUETTELO

JOHDANTO	4
KOKO KAAVALUONNOSTA KOSKEVAT MIELIPITEET	8
SUURALUEKOHTAISET MIELIPITEET	12
MYYRMÄKI	12
KIVISTÖ	18
AVIAPOLIS	24
TIKKURILA	28
KOIVUKYLÄ	35
KORSO	41
HAKUNILA	45
Lisätietoa verkkosivuilta	51

JOHDANTO

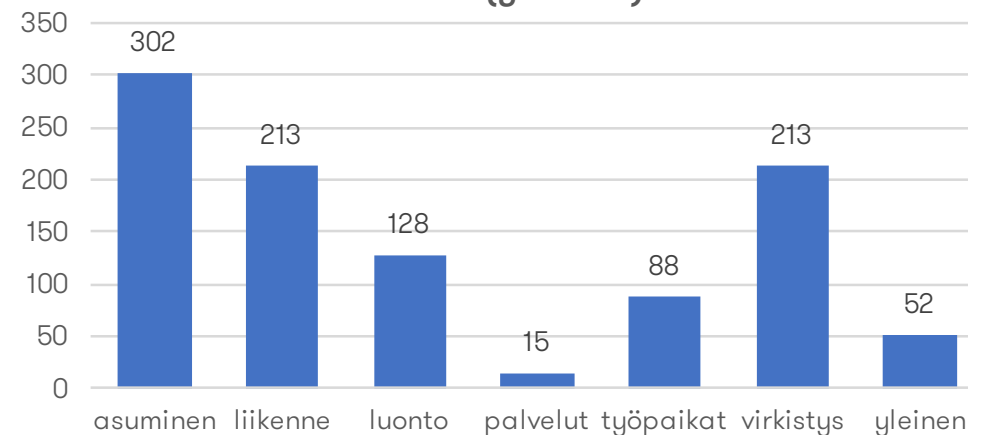
Uuden koko kaupungin yleiskaavan laadinta on käynnistynyt 2017 ja suunnitelman on tarkoitus olla valmis hyväksyttäväksi vuoden 2020 lopulla. Yleiskaavan valmisteluun liittyvästä vuorovaikutuksesta on eri työvaiheissa tehty vuorovaikutusraportit, joista tämä on kolmas.

Yleiskaavasta laadittiin ensin luonnos. Tähän vuorovaikutusraporttiin on koostettu tiivistelmä luonnoksen nähtävillä olon aikana 18.2. - 29.3.2019 saaduista mielipiteistä ja niissä yleisimmin esiin nousseista aiheista. Kooste sisältää nimenomaan yleiskaavaan liittyvät kannanotot ja muutosehdotukset. Mielipiteet on raportissa jaettu suuralueittain siten että eniten kyseisellä alueella puhututtaneet aihekokonaisuudet on käsitelty omana kappaleenaan ja loput mielipiteet teemoittain. Koko kaava-alueella koskevat mielipiteet on käsitelty omana kokonaisuutenaan. Samoja aihealueita nousi esiin useammassa mielipiteessä, joten toiston välttämiseksi ei ole katsottu tarpeelliseksi tuoda raporttiin erikseen jokaista yksittäistä mielipidettä. Vaikka kaikkia mielipiteitä ei ole yksityiskohtaisesti esitelty tässä raportissa, ovat ne silti mukana yleiskaavaehdotuksen valmistelussa.

Mielipiteiden esittäjiä ei ole yksilöity. Järjestöt, yritykset ja muut tahot on listattu erikseen suuraluekohtaisesti. Perikunnat on käsitelty yksityishenkilöinä listauksessa. Myös anonymisti karttasovellukseen jätetyt mielipiteet on otettu mukaan analyysiin. Mielipidekohteet ilman tekstiä on poistettu karttavisualisoinneista tulkinnan helpottamiseksi. Vastausaineistosta on karsittu ne mielipiteet, jotka koskevat selvästi muita suunnittelutasoja ja lähetetty jatkokäsiteltäviksi muualle.

Yleiskaavaehdotus laaditaan saatuja muutosesityksiä, mielipiteitä ja vuorovaikutuksen rinnalla laadittuja vaikutusten arviointeja yhteensovittaan. Näin ollen vastaukset siitä, miten eri mielipiteet ja muutosesitykset vaikuttavat ehdotuksen ratkaisuihin, ei voida ennen ehdotuksen hyväksymistä tietää. Tämä kooste toimii tärkeänä pohjana ratkaisuihin käytävälle keskustelulle. Ehdotus valmistuu vuoden 2019 lopulla ja tulee nähtäville 2020 keväällä.

Yleiskaavaa koskevat mielipidepaikannukset / teema (yht. 1011)



Kuva 1.) Yleiskaavaluonnoksesta saadut mielipidepaikannukset teemoittain. Yksittäinen mielipiteenantaja merkitsi keskimäärin noin 1,5 kartta-paikannusta kartalle.

Nähtävilläolo ja vuorovaikutustilaisuudet

Kaupunginhallitus asetti yleiskaavaluonnoksen 11.2.2019 § 14 nähtävillä ja oikeutti kaupunkisuunnittelua pyytämään lausunnot. Kaava-aineisto oli nähtävillä maankäytön, rakentamisen ja ympäristön toimialan asiakaspalvelussa Tikkurilassa ja Vantaa-infoissa Dixissä ja Myyrmäessä sekä Korsossa (remontista johtuen vasta 11.3.2019 eteenpäin). Yleiskaavaluonnoksen kartta ja määräykset olivat lisäksi nähtävillä kaupungin karttapalvelussa, jossa luonnosta oli mahdollista verrata mm. ilmakehään, karttoihin ja voimassa olevaan yleiskaavaan.

Nähtävillä olon aikana yleiskaavaluonnosta esiteltiin asukastilaisuuksissa kaikilla Vantaan suuralueilla: Kivistössä, Myyrmäessä, Aviapoliksessa, Tikkurilassa, Korsossa, Koivukylässä ja Hakunilassa. Lisäksi järjestettiin tilaisuudet ruotsiksi ja englanniksi. Yhteensä tilaisuuksissa oli lähes 600 osallistujaa. Myyrmäen esittely nauhoitettiin ja on nähtävissä Vantaa-kanavalla. (Kuva 2.)

Asukastilaisuuksissa kuntalaisilla oli yleisesittelyn lisäksi mahdollisuus keskustella suunnittelijoiden kanssa henkilökohtaisesti sekä ryhmissä. Keskustelu oli vuorovaikutteista ja tilaisuuksista saatiin hyvää palautetta, vaikka osa aiheista herätti kriittisiä mielipiteitä. Esimerkiksi Kivistössä maantien 152 linjaus puhututti kuntalaisia. Myyrmäessä vilkasta keskustelua herätti alueen voimakas rakentaminen ja väestönkasvu ja miten se vaikuttaa jo alueella asuviin asukkaisiin ja palveluihin. Aviapoliksessa liikenteen ratkaisut nousivat esille: pyöräilybaanoiden suunnittelutilanne ja pyöräilyverkostojen yhtenäisyys sekä lentokenttäyhteyksien lisäämisen mahdollisuudet ja haitat. Tikkurilassa oltiin huolissaan Hiekkaharjun urheilukeskittymän tulevaisuudesta ja toivottiin Hanabölen maisema-alueen säilyvän. Korsossa keskustelua käytiin Vallinojan asemavarauksesta ja sitä ympäröivästä maankäytöstä. Koivukylässä pohdittiin, onko kaupungin kasvuvauhti hallittua Vantaan ollessa koko maan nopeimmin kasvavia kuntia. Hakunilassa vaarala-

laisille järjestettiin oma pöytä muun muassa ratikkakeskustelua varten. Kaavamerkinnöistä asumisen A- ja AP-merkinnät huolestuttivat useassa puheenvuorossa. Yleisesti kaavaluonnos sai kuitenkin hyvän vastaanoton ja esimerkiksi virkistykseen, luonnon ja kulttuuriympäristön arvostuksen todettiin menevän parempaan suuntaan.

Valtuustosalissa järjestettiin lisäksi tilaisuudet lausunnonantajille ja elinkeinoelämän edustajille.

Kuva 2.) Asukastilaisuus Aviapoliksessa.



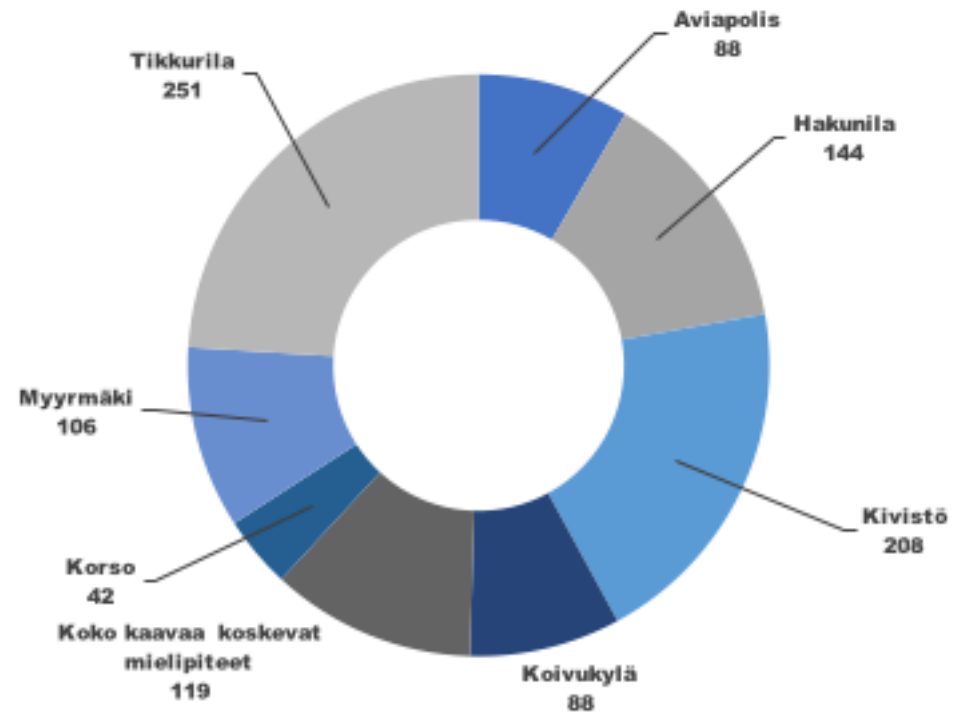
Mielipiteitä karttapalvelun kautta

Kaupunki käytti ensimmäisen kerran yleiskaavaluonnoksen virallisten mielipiteiden keräämisessä Maptionnaire-karttapalautejärjestelmää. Karttapalautejärjestelmään pystyi jättämään useamman piste-, alue- ja viivakohteen sekä avoimia koko kaava-alueita koskevia mielipidekohteita.

Luonnoksesta jätettiin yhteensä noin 658 mielipidettä, joista noin 551 saapui karttapalautejärjestelmän kautta. Loput mielipiteistä annettiin perinteisillä tavoilla sähköpostilla ja kirjeitse suoraan kaupungin kirjaimoon. Mielipiteiden käsittelyyn otettiin mukaan myös 76 anonyymisti karttajärjestelmään jätettyä mielipidettä. Osa mielipiteistä jätettiin nimettömänä, mutta kaikki saadut mielipiteet on huomioitu. Kaikkiaan mielipiteitä jätettiin siis 734 kappaletta.

Nähtävillä olon jälkeen kaikki luonnoksesta jätetyt mielipiteet siirrettiin kartalle piste-, alue- tai viivakohteenä ja ne järjestettiin teemallisiin kokonaisuuksiin sen aiheen mukaan mitä aihealuetta mielipide koski. 734 mielipiteenantajalta saatiin karttapaikannuksia kartalle noin 1110 kappaletta, näistä 1011 paikannusta käsitteli yleiskaavaa ja noin 100 muita suunnittelutasoja. (Kuva 1.)

Teemat ovat asuminen, työpaikat, palvelut, liikenne, virkistys, luontoa ja yleisesti kaavaa koskevat mielipiteet. Lisäksi aineistosta eroteltiin muihin suunnittelutasoihin, kuten asemakaavoitukseen, kuuluvat mielipiteet. Eniten ihmisiä puhututtaneet aiheet liittyivät asumiseen, liikenteeseen virkistykseen ja luontoarvojen säilyttämiseen. Liikenteen teemassa suurimmiksi aiheiksi nousivat Kehä IV:n linjaus sekä Vantaan ratikka. Useat mielipidepaikannukset käsittelivät useampaa teemaa. Näissä tapauksissa mielipide on kirjattu yleisesti kaavaa koskevaan mielipideteemaan tai tietyn teeman alle sen mukaan kenen suunnittelijan vastuualueelle aihe liittyy todennäköisimmin. (Kuva 1.)

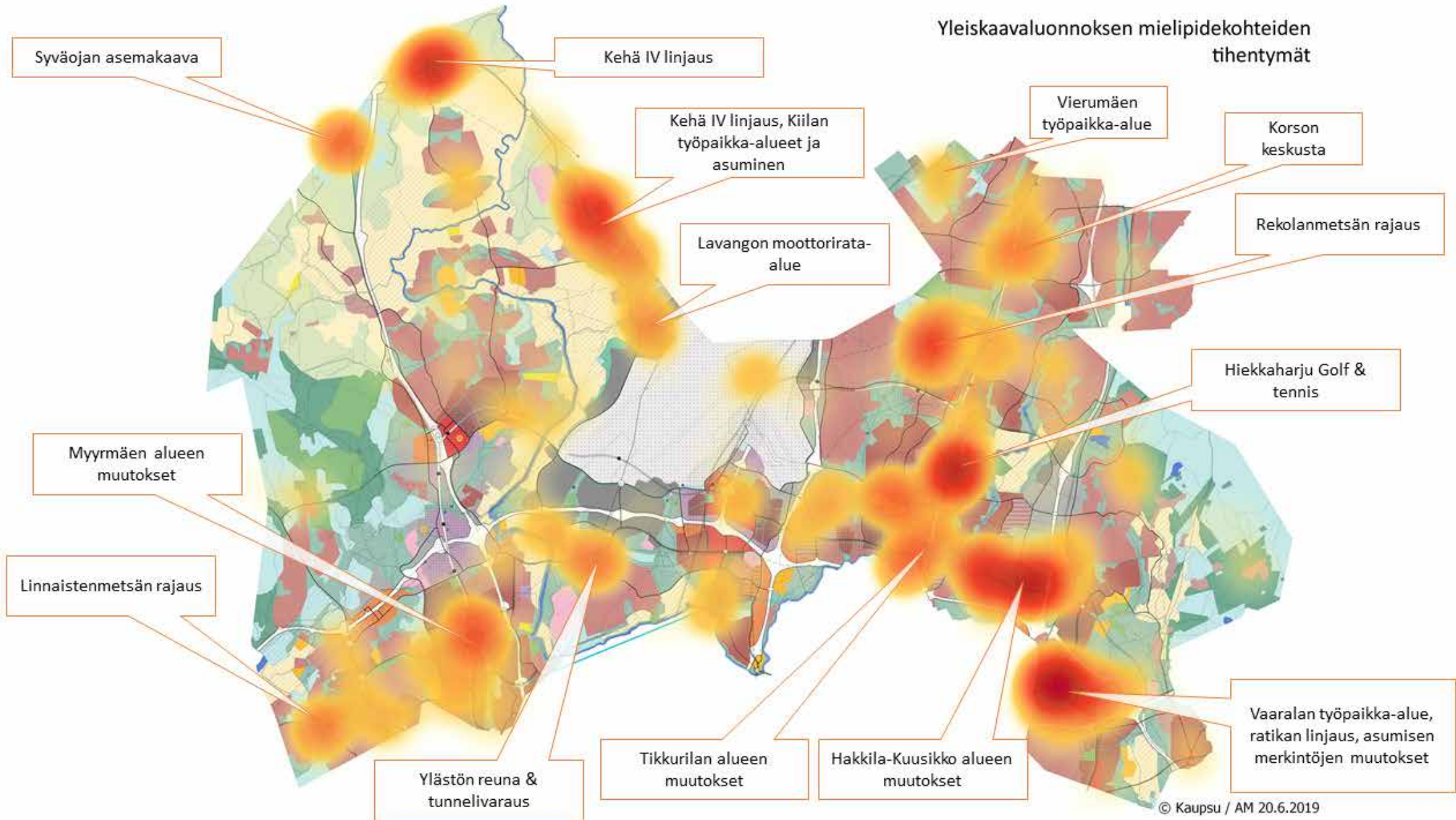


Kuva 3.) Mielipidepaikannusten määrä suuralueittain. Tikkurilan, Hakunilan ja Kivistön suuralueet keräsivät eniten yksittäisiä mielipidepaikannuksia.

Eniten mielipiteitä keränneet aiheet ja kohteet

Jokaiselle Vantaan suuralueelle kohdentui runsaasti mielipiteitä (kuva 3). Eniten karttamerkintöjä keräsivät suurimmat kaupunkirakenne- ja liikennejärjestelmämuutokset kuten Kehä IV ja Vantaan ratikan reitti sekä paikat, joissa asumisen rajausta tai kaavamerkintää oltiin muutettu voimassaolevasta yleiskaavasta. Yksittäisinä kohteina etenkin Hiekkaharjun Golf ja tennis, Rekolan metsän rajauksen muutos, Syväojan asemakaavatoive sekä Hakkila-Kuusikon aluekokonaisuus keräsivät monia karttamerkintöjä. Eniten karttapaikannuksia keränneet aiheet on käsitelty suuralueittain. (Kuva 4.)

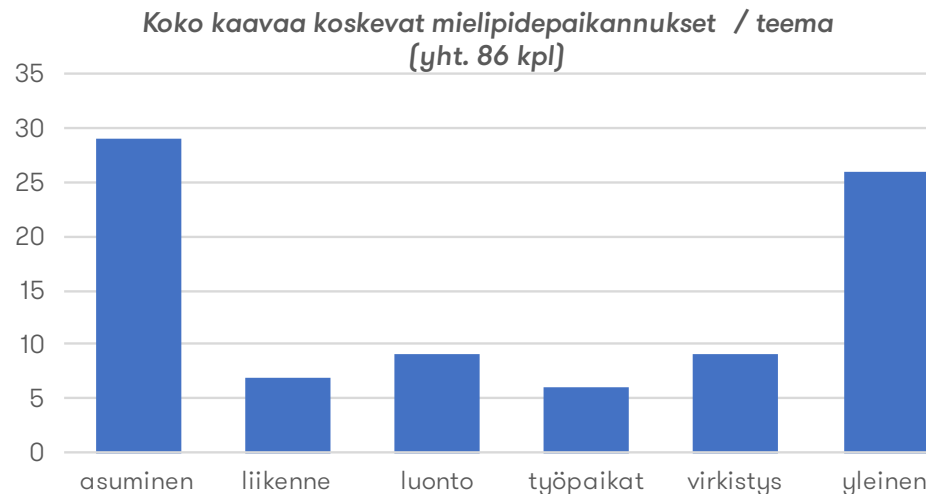
Kuva 4.) Yleiskaavaluonnoksen pistemieliapidekohteiden tihentymät ja eniten puhututtaneet aiheet.



KOKO KAAVALUONNOSTA KOSKEVAT MIELIPITEET

Koko kaava-alueesta jätettiin 82 mielipidettä:

- ◆ Kårböle ungdomsförening rf
- ◆ Laurea-ammattikorkeakoulun opiskelijakunta Laureamko ja
- ◆ Metropolian Ammattikorkeakoulun opiskelijakunta METKA
- ◆ Lidl Suomi Ky
- ◆ Seutulän kyläyhdistys ry.
- ◆ SLC Nyland
- ◆ 86 yksityishenkilöä



Kuva 5.) Koko kaava koskevia mielipiteitä saatiin 82 taholta 86

Yleiset puheenaiheet

Yleiskaavaluonnoksesta annettiin 82 mielipidettä, jotka eivät kohdistuneet mihinkään tiettyyn paikkaan tai ovat yleisluontoisia havaintoja. Näistä mielipiteistä tehtiin kooste, johon sisällytettiin myös poimintoja ja lainauksia yksittäisten henkilöiden mielipiteistä. Näitä mielipidekohteita kertyi yhteensä 86 kappaletta. (Kuva 5.)

Useimmat jätetyistä mielipiteistä kritisoivat suunnitelmaa, mutta yleiskaavasuunnitelmasta jätettiin myös puoltavia mielipiteitä. Esimerkiksi ratikkaa pidettiin turhana ja kalliina, kun taas toisissa mielipiteissä vaadittiin Vantaata lisäämään raideliikennettä. Osa mielipiteistä olivat sellaisia, jotka eivät ole ratkaistavissa yleiskaavalla vaan kuuluvat esimerkiksi asemakaavoituksen piiriin.

Vantaan yleiskaavaluonnoksen todettiin olevan ”jättiläismäinen möhkäle”. Kuntalaiset olivat huolissaan esimerkiksi kaavakartan luettavuudesta: ”Pieni väriero kartassa voi olla hyvin dramaattinen suunnitelma jonkun alueen tulevaisuuden kannalta.” Myös kaavamerkintöjen ymmärtäminen on haaste. ”Yksi hyttysen kokoinen pieni kirjain kaavassa syväällä netin uumenissa...” Toisaalta Yleiskaavaluonnos sai myös kiitosta: ”Ei moitittavaa.” ”Hyvää työtä.” ”Yleisesti kaava on hyvä ja ajanmukainen.” ”Yleisiltä tavoitteiltaan kaavaluonnos tulevaisuuden Vantaasta on kohtuullisen hyvä, vaikkakin siitä puuttuu innovatiivisuutta tulevaisuuden joukkoliikennemuotojen käyttämisestä.”

Asukastilaisuudet saivat kiitosta, mutta viestintään ja vuorovaikutukseen ei oltu kokonaisuudessaan tyytyväisiä. Yhdessä mielipiteessä asia tiivistettiin näin: *”Voisi skeptisesti sanoa, että kaupungin viestintä hyvästä yrityksestä huolimatta ja vuorovaikutteiseen prosessiin asiassa pyrkien on jättänyt tavoittamatta ne ihmiset, jotka viestiä eniten kaipaavat.”* Eräs asukas tiivisti asian näin: *”Jatkossa läpinäkyvyys ja asukkaiden huomioon ottaminen on paljon tuottavampaa kaupungin kannalta. Tehdään Vantaasta Suomen asukasmyönteisin kaupunki.”*

Yleiskaavan uusimisprosessia haasteena niin päättäjille kuin virkamiehille, mutta myös kuntalaisille. Vaikka asukastilaisuuksia järjestetään ja asukaslehtiä jaetaan kotiin, *”tärkein asia kuntalaisen näkökulmasta kuitenkin jää usein kertomatta tai se piilotetaan tietoisesti; mikä muuttuu juuri minun alueellani? Kuntalaiselta edellytetään lähes maankäytön ja kaavoituksen asiantuntijuutta, jotta hän ymmärtää kotipaikkaansa koskevat muutokset ja osaa kiinnittää huomion oikeisiin asioihin. Pie-nellä kirjainmuutoksella kaavassa voi olla peruuttamaton ja kohtalokas merkitys alueelle.”*

Lähiympäristön säilyminen askarrutti, mutta silti mielipiteissä vaadittiin virkamiehiltä jämerää otetta: *”Paljon on tehtävää ja kaikkea ei kaavoitus ratkaise, mutta se voi myös estää myönteisen kehityksen, jos asiat suunnitellaan ja ratkaistaan väärin. Ei keskitytä ns. ’lillukanvarsiin’ vaan otetaan tosissaan kaupunkia odottavat tulevaisuuden haasteet. Maalaisjärkeä saa mielellään käyttää asioissa.”* *”Yleiskaavaa on suunniteltu ilmeisesti paljolti ideoimalla eri puolille pieniä mikrokaupunkeja ilman yhteistä kaupunkirakennetta.”*

Hyvinä asioina yleiskaavasunnitelmassa pidettiin yleisesti pyöräilyn baanoja, raitiotievarauksia, kaupungin olemassa olevien alueiden tiivistämistä sekä Kaupungin yhtenäistämistä muuttamalla keskeisillä paikoille puristuksiin jääneitä teollisuusalueita asuin-/toimisto-/keskusta-alueiksi. Esimerkiksi Laurea-ammattikorkeakoulun opiskelijakunta

ja Metropolia Ammatti- korkeakoulun opiskelijakunta pitivät Vantaan kaupungin yleiskaava- luonnosta pääasiassa hyvänä, mutta kaipa-sivat erityisesti joukkoliikennettä ja pyöräilyä koskeviin kirjauksiin lisää tavoitteellisuutta. Myös väestönkasvun huomioiminen tulisi varautua huolellisesti.

Asuminen

Yleisesti tiivistä asumista hyvien liikenneyhteyksien lähellä pidettiin hyvänä ratkaisuna ja asuntorakentamista tulisi tiivistää etenkin juna-radan välittömässä läheisyydessä usean mielipiteen mukaan. Sen kat-sottiin turvaavan palvelut esimerkiksi Myyrmäessä. Toisaalta tiivistä-mistä myös kritisoitiin ja etenkin omakotialueiden asukkaat vastustavat useissa mielipiteissä kaavamerkintää, jolla ollaan muuttamassa voi-massa olevan yleiskaavan pientaloalueita (AP) tiiviiksi asuntoalueeksi (A).

Myös pientaloalueiden tiivistäminen puhututti useissa mielipiteissä: *”Tuhottuja viheralueita ja täyteen rakennettuja pientaloalueita ei ole mahdollista enää palauttaa.”* Ja toisessa: *”Persoonalliset pienta-loalueet ovat olleet omiaan luomaan Vantaasta viihtyisää luontoystä-vällistä asuinpaikkaa.”*

Muutamassa mielipiteessä ehdotettiin esimerkiksi Hiekkaharjun ja Hanabölen peltoja osoitettavan asumiselle kaupunkirakenteen tiivistämisen sijaan: *”Vaikutelmaksi YK2020 suunnitelmasta jää, että luon-toa ml. tyhjät pellot suojellaan muttei asukkaita, kun tyhjille pelloille ei voida rakentaa kerrostaloja, vaan niitä pitää tunkea valmiiksi raken-netuille pientaloalueille!”* *”Liikuntapuiston vieressä on kymmeniä hehtaareja peltomaata Hiekkaharjun aseman läheisyydessä. Sinne kyllä kerrostaloja mahtuisi.”*

Huolta kannettiin uusien ja vanhojen asuinalueiden tasa-arvoisesta kohtelusta kaupungin tehdessä ratkaisuja. Koettiin, että esimerkiksi Koivukylä ja Havukoski jäävät vaille arvostusta ja investointeja verrattuna Kivistöön. ”Asukkaille pitää luoda yhtäläiset mahdollisuudet esim. harrastaa liikuntaa rakentamalla liikunta- ja leikkipaikkoja tasaisemmin kaupungin eri alueille ja lähiöihin. Asukastiloja ja muitakin palveluita tarvitaan kipeästi.” ”Lapsissa ja nuorissa on tulevaisuus. Heihin ei ole käytetty tarpeeksi resursseja. Vähävaraisten lastenkin on saatava mahdollisuuksia elämässään.”

Huolenaiheena oli myös pelko, että ”asuinalueista muodostuu slummeja, joissa on vaan yhden väestöryhmän ja tason ihmisiä” ja ”joista alkuperäinen väestö pakenee ja asuntojen hinnat laskevat sekä erilaiset ongelmat kasaantuvat ja kärjistyvät.” Kaava ”ei huomio nykyisten kuntalaisten asumisviihtyisyyttä ja viherympäristöä” eli ”missä on yhteisöllisyys ja viher- ja virkistysalueet, sekä tuki liikunnallisuuteen?” Vantaan imagon kannalta toivottiinkin myös korkealaatuista rakentamista.

Luonto ja virkistys

Ulkoilu- ja luontoalueita toivottiin olevan ”runsaasti, jotta väestö ei etäänny ulkoliikunnasta”. ”Ihmisten tulee liikkua arjen toimissaan terveyttä edistääkseen.” ”Virkistysalueita tulisi kehittää ja huolehtia niin, että ne toimisivat 365 päivää vuodessa 24h.”

Hiekkaharjun ja Hanabölen pelot haluttiin toisaalta myös osoittaa asumiselle: ”Vaikutelmaksi YK2020 suunnitelmasta jää, että luontoa ml. tyhjä pellot suojellaan muttei asukkaita, kun tyhjille pelloille ei voida rakentaa kerros- taloja, vaan niitä pitää tunkea valmiiksi rakennetuille pientaloalueille!” ”Liikuntapuiston vieressä on kymmeniä hehtaareja

peltomaata Hiekkaharjun aseman läheisyydessä. Sinne kyllä kerrostaloja mahtuisi.”

Ulkoilureittimerkintöjen poistuminen joistain kohdista jokien varsilta huolestutti muutamia: ”Jokivarsien pitäisi säilyä kaikkien saavutettavissa myös Vantaan puolella (ulkoilureitin ei tarvitse aina olla rakennettu tie, virallinen polkukin riittää).” ”Esimerkiksi Tikkurilan ja Vantaankosken alueille olisi mahdollisuus tehdä suuret keskuspuistot jokien varrelle asukkaiden virkistyskäyttöön.”

Luonto ja vehreys on kuntalaisille tärkeä aihe: ”Kaavaehdotuksen viheraluesuunnitelmat ovat pirstaleisia pieniä palapelin osia.” ”Puistot ja viheralueet loistavat poissaolollaan suunnitelmassa. Keinotekoiset viheryhteydet eivät korvaa aitoa luontoa.”

Hiekkaharjun liikuntapuisto kokonaisuutena herätti mielipiteitä. Urheilu- ja golfkenttä, Tenniskeskus ja Forever haluttiin säilyttää alueella. Ja kysyttiin: ”Kohteleeke Vantaan kaupunki näin täysin tasa-arvoisesti eri liikuntalajien harrastajia?”

Liikenne

Kuntalaisia askarrutti paljon liikenteen määrän kasvu ja ruuhkat sekä isoilla väylillä että pienemmillä kokoojakaduilla. Samoin oltiin huolissaan kasvavasta melusta ja hiukkaspäästöistä. Asuntojen rakentamista sekä tiemelualueille haluttiin välttää alueita suunniteltaessa. Lentomelu ei saisi lisääntyä vaan sitä pitäisi pyrkiä vähentämään. Osassa mielipiteistä vuorostaan toivottiin, että Vantaa ei kasvaisi ennusteiden mukaisesti. Huolta kannettiin myös päinvastaiseen suuntaan: ”Vantaalla on myös jo viimeistään nyt herättävä valtavaan asukasmäärän ja liikenteen kasvuun. Investoinnit tulevat kaupungille todella kalliiksi,

mutta niitä ei ole voi silti jättää tekemättä. Valtavan lentoliikenteen kasvun sijaan pitäisi lisätä raideliikennettä (ei pelkästään kaupungin rahoituksella) ja tehdä kestäviä ilmastomyönteisiä ratkaisuja tulevaisuutta varten.”

Yleiskaava 2020 on esitetty uutena asiana nopealle pyöräilylle tarkoitettut baanat. Nämä saivat kiitosta. Pyöräilyn reittejä toivottiin yleensäkin parannettavan ja ”baanavarouksia olisi hyvä olla lisää”. ”Myyrmäessä baanalle pitäisi etsiä suurempi reitti.” ”Baana- varauksia olisi hyvä olla lisää, jotta niille muistetaan jättää tarpeeksi leveä tila kaavoituksessa.

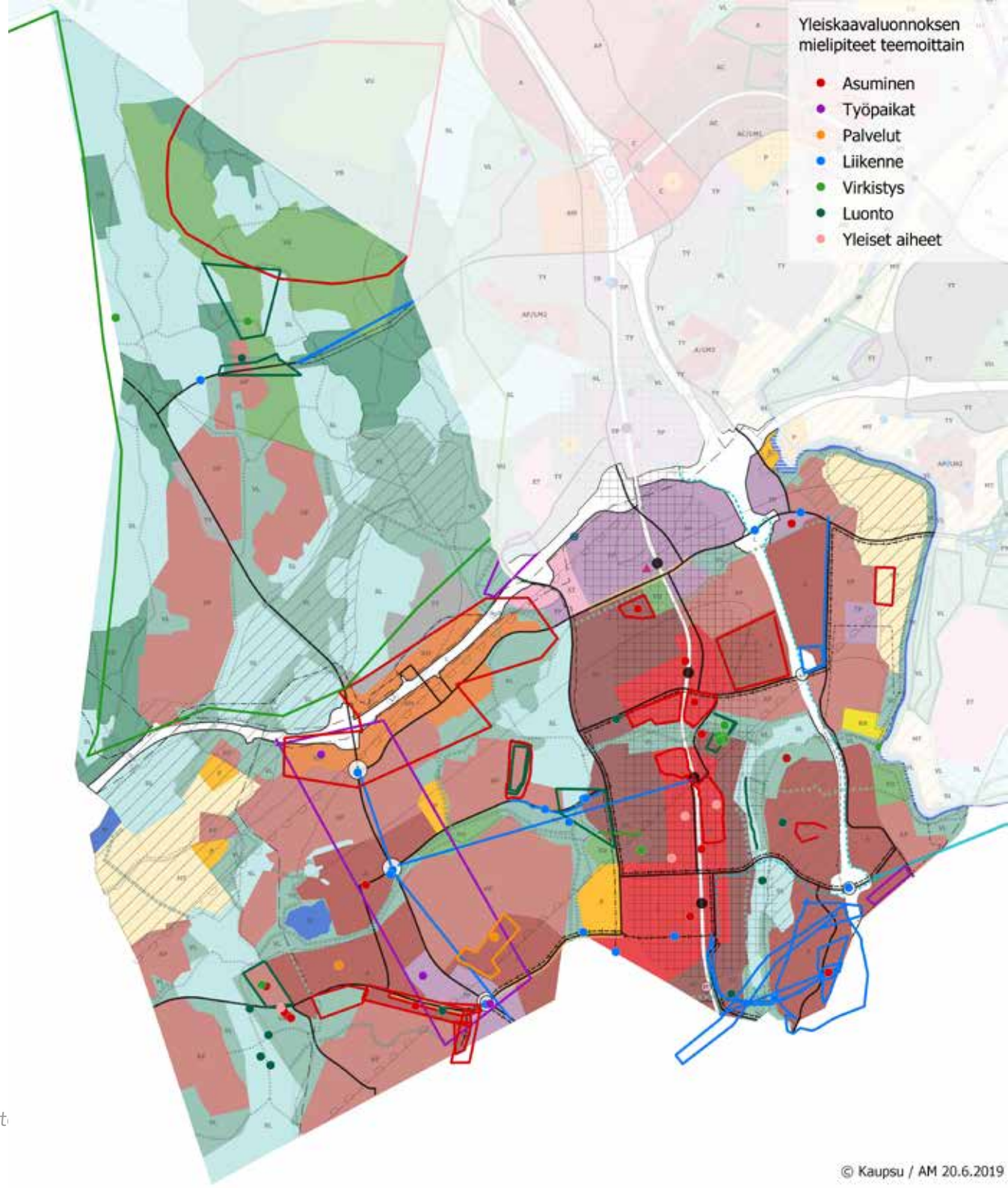
Yksittäisinä kaavaratkaisuin Vantaan Ratikka sekä Kehä IV linjaukset herättivät paljon keskustelua. Ratikka herätti paljon mielenkiintoa. Sitä pidettiin naurettavana, turhana ja kalliina hankkeena, mutta toisaalta raitiotietä ja raitiotievarauksia pidettiin oikeina ratkaisuna ja ”ratikan rakentaminen pitäisi saada vireille nopeasti.” Vaaralan alueella ratikan reitti pelättiin vaarantavan viheralueita sekä huonontavan alueen pohjaveden laatua. Kehä IV:n linjauksesta annettiin useita mielipiteitä, jotka on käsitelty omana kokonaisuutenaan Kivistön suuraluetta koskevien mielipiteiden yhteydessä.

Ulkoilureittimerkintöjen poistuminen joistain kohdista jokien varsilta huolestutti, jokivarsien pitäisi säilyä kaikkien saavutettavissa myös Vantaan puolella.

SUURALUE- KOHTAISET MIELIPITEET

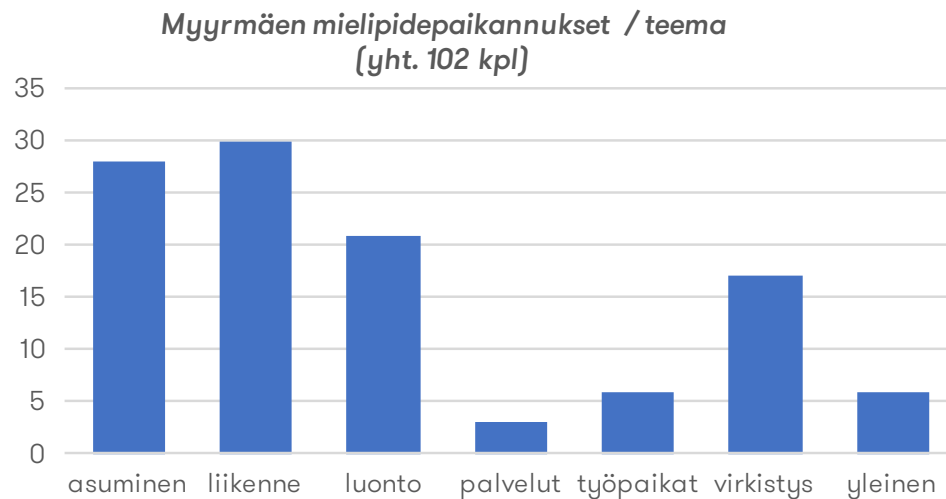
MYYRMÄKI

Kuva 6.) Myyrmäen suuralueelle kohdistuneet mielipidepaikannukset. Myyrmäessä puhututti mm. Kehä II varauksen poistuminen Luhtitien ja Tikkurilantien jatkeet, Myyrmäen ja Martinlaakson keskusta-alueiden laajuus, viheralueiden rajausta ja Hämevaarassa asuminen alueiden merkinnät.



Myyrmäen suuralueelta annettiin yhteensä 89 mielipidettä:

- ◆ As Oy Vihertie 43
- ◆ As. Oy Myyrinmänty
- ◆ Asunto Oy Kaarenpeikko
- ◆ Helsinge lokalavdelning av SLC-Nyland
- ◆ HOK-Elanto
- ◆ Hämeenvaara-Seura ry
- ◆ Keskinäinen Eläkevakuutusyhtiö Ilmarinen
- ◆ Kårböle ungdomsförening rf
- ◆ Linnaisten omakotiyhdistys ry
- ◆ Louhelan Huolto Oy
- ◆ Martinlaakson sosialidemokraatit ry
- ◆ Sagax Finland Holding 4 Oy
- ◆ 77 yksityishenkilöä



Kuva 7.) Myyrmäen suuralueelle kohdistuneet mielipidepaikannukset teemoittain.

89 mielipiteenantajaa jätti yhteensä 102 mielipidepaikannusta Myyrmäen suuralueesta. Puhutuimmat aiheet koottiin kunkin teeman alle omalla väliotsikollaan. Myyrmäestä saatiin monipuolisesti palautetta niin keskustojen laajuudesta, asumisen alueiden merkinnöistä, virkistysalueista sekä liikenneratkaisuista. (Kuva 7)

Mielipiteet teemoittain

Asuminen

Myyrmäki - Martinlaakso

Myyrmäen keskusta-alueesta saatiin kahtalaisia mielipiteitä. Esimerkiksi eräs asukkaan mukaan Myyrmäkeen tarvitaan kolme kertaa nykyistä korkeampia taloja parkkipaikkojen ja matalien talojen tilalle. Toisaalta oltiin myös sitä mieltä, että ”Myyrmäkeä ei saa tiivistää liikaa, ettei luoda uutta Rinkebytä.”

Erään mielipiteenantajan mukaan keskusta-alueita on vuorostaan laajennettu tarpeettomasti uudessa yleiskaavassa, jolloin keskustan rooli muuttuu epämääräiseksi ja varsinaisen keskustan muodostuminen vaikeutuisi. Myyrmäen koilliskulmassa C-merkintä ehdotetaan muutettavan A- tai AC-merkinnäksi.

Martinlaaksossa aseman lähipiiri koettiin toimivan hyvin kaupunkikeskustan alueena ja ”C-alueen itäpuolelle sopii tiiviimpikin rakentaminen.” Keskusta-alueen eteläpuolisille alueille taas sopisi mielipiteiden mukaan ainoastaan matalampi rakennuskanta. Laajavuorentien, Laajakorvenkujan ja urheilukentän rajaama korttelialue (AC) pitäisi muuttaa pientalovaltaiseksi asuntoalueeksi (AP). Martinkyläntien eteläpuolista TP-aluetta ehdotettiin asumisen alueeksi.

Hämevaara

Hämevaarassa asumisen merkintöjen muutokset puhututtivat mielipiteissä. Mm. Hämevaara-Seura Oy:n mielipiteen mukaan Rajatorpantien Vaakapuistossa sijaitseva A-alue tulee muuttaa AP-alueeksi. Mielipiteissä ehdotetaan myös alueen jättämistä viheralueeksi.

Toisaalta erään mielipiteen mukaan Rajatorpantien eteläpuoliset Pöllökalliot pohjoispuoli tulisi kaavoittaa asumisen alueeksi A. Tämän alueen jättäminen rakentamattomaksi VL-alueeksi on mielipiteen mukaan tarpeetonta rakennusmaan haaskausta.

Rajatorpantien ja Hämeenkylläntien risteyksen eteläpuolelle ehdotetaan lisää rakentamista. Saman risteyksen Pohjoispuolella AP-pientalovaltainen asumisen alue tulisi vuorostaan poistaa.

Hämeenkyllä-Varisto

Hämeenkyllä-Varistossa mietiytti palveluiden ja asumisen yhteensovittaminen. Hämeenkyllässä pohdittiin sekoittunutta kaupunkirakennetta: *”Voisiko lisärakentamista suunniteltaessa lisätä kivijalkaliikkeitä ja esim. yhteisiä asukastiloja alueen asukkaiden käyttöön?”*

Varistossa KM-alueita ehdotetaan vuorostaan muutettavan merkinnäksi, joka mahdollistaisi myös asumisen ja ruokakaupan sijoittumisen samalla tavalla kuin Tammistossa ja Porttipuistossa.

Kaivoksela- Vantaanlaakso

Vantaanlaaksossa AP-aluetta tulisi asukkaan mielestä laajentaa MT-alueelle. Kaivoksen alueesta saatiin muutama mielipide, jonka mukaan Kaivokselaan ei saa rakentaa liikaa taloja, jotka tukkisivat alueen avaruuden ja näkymät. Myös Silvolan muuttamista asumisen

alueeksi pidettiin tervetulleena uudistuksena, mutta toteutuksessa tulee ottaa huomioon Hämeenlinnanväylän ruuhkautuminen.

Työpaikat

Työpaikkoja koskevia mielipidepaikannuksia saatiin 6 kappaletta Myyrmäen suuralueelta.

Hämevaara-Vapaala

Hämevaarassa Sagax Finland Holding 4 Oy haluaa muuttaa omistamansa tontin merkintää siten että se mahdollistaisi myös asumisen.

Vapaalassa Vihdintien itäpuoliset TP-alueet tulisi muuttaa asumiselle. Nykyisen suunnitelman työpaikka-alue jakaa mielipiteen jättäjän mukaan asuinalueet typerästi kahtia.

Varisto-Vihdintie

HOK-Elannon ja Keskinäinen Eläkevakuutusyhtiö Ilmarisen mukaan KM-merkintä tulisi sallia myös päivittäistavarakaupan suuryksiköt. Vihdintien alueelle pitäisi mahdollistaa yhden uuden 2000 m² kokoisin päivittäistavarakaupan rakentaminen, jotta alueelle saadaan lisää kilpailua.

Kaivoksen eteläreuna tulisi mielipiteen mukaan olla myös jatkossa tuotanto- ja varastotoiminnan alue, sillä *”Etelä-Vantaalla ei ole tarjolla vastaavia tiloja.”*

Liikenne

Liikennettä koskevia mielipidepaikannuksia saatiin 30 kappaletta Myyrmäen suuralueelta.

Kehä II

Kehä II poistaminen keräsi enimmäkseen myönteisiä mielipiteitä. Alueelle ei kuitenkaan kaivattu ylimääräistä liittymää Hämeenlinnanväylälle. Kårböle ungdomsförening rf:n mukaan Kehä II:n korvaaminen yhdystiellä Hämeenlinnan moottoritieltä johtaisi liikenteen suoraan asuinalueelle. Kehä II poistamista pidettiin toisaalta myös virheenä. ”Varaus tulisi lisätä suunnitelmaan ja jatkaa sitä Hämeenlinnanväylälle Espoon Keran alueelle asti.”

Pyöräilyn baanat

Vaihtoehtoisia pyöräilyn baanoja ehdotettiin mm. Vantaanlaakson tielle ja vanhan Kehä II:n paikalle. Pyöräilyn baana tulisi lisätä myös Myyrmäen keskuksesta Espoon suuntaan, lisäksi ”Myyrmäessä Baana mutkittelee villisti, pitäisi löytää suurempi reitti.”

Vihdintie

”Vihdintien eritasoliittymävaraukset on poistettava. Eritasoliittymä on maisemallisesti ruma, paljon tilaa vievä ja kallis, eikä sillä saavuteta merkittäviä sujuvuusetuja.”, ”Luhtitien ja Vihdintien risteykseen on lisättävä LJ-merkintä.”, ”Vihdintien raitiotievarausta on pidennettävä Kehä III liittymään saakka.”

Luhtitien jatke

Luhtitien jatketta ei kannateta mielipiteissä. ”Toteutuessaan tie lisäisi autoliikennettä Myyrmäen keskustassa ja tuhoaisi yhtenäisen metsäalueen. Tie tulisi toteuttaa tunnelina tai jos se on pakko toteuttaa, niin se tulisi palvella ainoastaan joukkoliikennettä. Vantaa kaikista kauniista puheistaan huolimatta suunnittelee ja kaavoittaa yhä yksityisautoille

ja autoilun edistäminen edellä. Runkolinjat ja syöttöliikenne ovat hyvä ajatus, mutta eivät virkistysalueiden uhraamisen arvoinen asia.”

Myyrmäen keskusta

Muutamissa mielipiteissä oltiin huolissaan Myyrmäkeen johtavista yhteyksistä: esimerkiksi Honkasuon ja Myyrmäen keskustan välille tulisi toteuttaa ajoyhteys. Lisäksi Rajatorpantie tulee säilyttää yleiskaavaan merkittynä pääkatuna ja ajoyhteyksiä muutenkin parantaa, jotta selkeät yhteydet Myyrmäen aluekeskukseen säilyvät.

Tikkurilantien jatke

Tikkurilantien jatkeen toteuttamisajankohtaa pidettiin epämääräisenä, sillä selostustekstissä tie on säilytetty ”pitkän ajan varauksena”. Mielipiteen mukaan ”Pitäisi määritellä tarkemmin mitä pitkän ajan varaus tarkoittaa.”

Tikkurilantien jatkeen linjauksesta saatiin myös kommentteja. ”Toteutuessaan Tikkurilantien jatke pirstoo tehokkaasti suojelun alueen, jolla on runsaasti lintulajeja ja se on myös monien nisäkkäiden kulkureitti.” Tikkurilantien jatkeen tunneliosuuden toteuttamista pidettiin käytännössä mahdottomana suurten kustannusten vuoksi.

Virkistys, palvelut ja luonto

Myyrmäen suuralueelta saatiin yhteensä n. 40 yksityiskohtaista virkistystä, luontoa ja palveluita koskevaa mielipidepaikannusta, joista selkeimmät kokonaisuudet koottiin raporttiin. Eniten puhututti asumisen, viheralueiden ja luonnonsuojelualue-ehdotusten rajaukset sekä

Louhipuisto

Eräkujan päässä sijaitseva Louhipuisto on merkitty sekä tehokkaan asuntorakentamisen että yleisten rakennusten alueeksi. Aukkaat haluavat, että Louhipuisto kaavoitettaisiin puistoalueeksi. Aukkaat ja Lohelan Huolto Oy ehdottavat, että Louhipuiston sijaan nyt puistoalueeksi kaavoitettu, lähes käyttämättömänä oleva Skallbölenojan pohjoispuolella oleva pala Jokiuoman puiston luoteiskulmaa muutettaisiin vastaavasti yleisten rakennusten alueeksi.

Kaivoksela

Kaivokselan alueella sijaitsee arvokkaan kulttuuriympäristön raidoitusmerkintä. Asukas piti hienona asiana, että Kaivoksela rautamalmi-kaivoksineen, on päätetty säilyttää arvokkaana kulttuuriympäristönä, ja että sen arvot otetaan huomioon alueen suunnittelussa.

Pellas

Pellaksessa sijaitsee pientalovaltainen asuinalue AP viheralueen vieressä. AP alue on asukkaiden mukaan pienennettävä tai säilytettävä nykyisellään viheralueena Raappavuoren metsään rajautuvalla alueella. ”Metsäkäytävä etelään on jo nyt valitettavan kapea” erään mielipiteen mukaan. Myös AC-alue Luhtitien jatkeen eteläpuolella Raappavuorentien varrella pitäisi jättää metsäalueeksi.

Linnaistenmetsä

Linnaistenmetsässä Rajatorpantien ja Hämeenkylläntien risteyksen luoteispuoleinen asumisen alueen laajennus (AP) on muutettava takai-

virkestysalueeksi mielipiteiden mukaan: ”Asumista ei saa laajentaa luonnonsuojelualueen viereen.” Toisaalta mielipiteissä ehdotettiin myös, että asumista tulisi laajentaa myös Rajatorpantien eteläreunaan.

Linnaistenmetsän nykyistä rajausta pidettiin liian pienenä. Eräässä mielipiteessä kirjoitetaan että ”Koko Linnaistenmetsä olisi suojeltava Uudenmaanliiton luontoselvityskoosteen mukaisesti.”

Petas

Petaksen ulkoilureitit tulisi toteuttaa mielipiteen mukaan myös todellisuudessa. Petaksessa ihmeteltiin myös, että miksi ekologinen yhteys kulkee olemassa olevat AT-alueen läpi.

Rajatorppa

Rajatorpan AC-alue kuuluisi olla palveluiden aluetta (P). Alueella sijaitsee Rajatorpan koulu, Ilpolan koulu (suojelukohde), urheilukenttä ja kaksi lasten päiväkotia.

Pähkinärinne

Hämeenkyllä ja Pähkinärinteen seutu koettiin jääneen erään asukkaan mukaan varjoon. Alueelta on mm. huomattavasti lyhyempi matka Jorviin kuin Peijakseen. Asukkaan mukaan ”tuntuu luonnollisemmalta liittää tämä alue osaksi Espoota, kuin Vantaata.”

Petikko

Petikon golfradan alueen kehittäminen puhututti yhdessä mielipiteessä: ”Yleiskaavaluonnoksen selostuksessa kirjoitetaan, että ”Petikkoa on kehitetty.” Todellisuudessa Tiilitehtaantien päässä sijaitsevia metsiä ja kalliomaastoa on otettu massiivisesti hyötykäyttöön. Epäonnistuneella golfradan perus-tamisella on alueen luontoa jopa saastutettu.”

Virkistysreitti yhteydet ja sillat

Myyrmäen alueella mielipiteitä saatiin etenkin silloista ja virkistysreiteistä. Esimerkiksi Vetokangakseen ja Silvolaan toivottiin reitti yhteyksiä Vantaanjoen yli. Nyt kaavaluonnoksesta ei käy mielipiteiden mukaan ilmi millaisia ylikulkusilloja tms. tarvitaan reiteille.

Virtatien etäpuolella nykyisessä yleiskaavassa oleva Raappavuorentien poikki kulkeva tärkeä kevyen liikenteen reitti yhteydet on poistettu mielipiteen mukaan. ”Se tulee palauttaa ja päinvastoin jatkaa itään päin, jotta voidaan varmistaa, että viherkäytävä Variston ja Vapaalan välistä Myyrmäen urheilutalolle säilyy.”

Ekologiset runkoyhteydet

Vantaan kaavaselostuksessa mainittuja ekologioisia runkoyhteyksiä koettiin olevan useassa tapauksessa vain viivoja paperilla: ”Esimerkiksi Pähkinärinteestä Variston läpi Raappavuoren metsäalueelle merkitty ns. ”ekologinen runkoyhteys YK2020” ei vastaa määrittelyä monien katkosten (Pähkinärinteentie ja vilkasliikenteinen Vihdintie & tierumpuineen) ja heikentyneiden viheryhteyksien (pientaloalue aidattuine pihoineen, Variston varikkoalue ja urheilukentät) seurauksena.”

Myyrmäkeä koskevat yleiset mielipiteet

Martinlaakson ja Etelä-Vantaan sosialidemokraatit lausuvat mm. että ”Yleiskaavaluonnos on nykyistä yleiskaavaa väljempi merkinnöiltään. Nykyisessä yleiskaavassa olevia luo ja et-merkintöjä on poistettu. Alue-merkintöjen määrittely (esim. C, A) on myös muuttunut väljemmäksi, jopa epäselväksi. Muutokset helpottavat asemakaavoitusta, mutta

sen seurauksena on, että asukkaat ovat aikaisempaa turvattomampia ympäristöä häiritsevää ja luonnonarvoja tuhoavaa rakentamista vastaan. Vihertehokkuustermi näyttää käytännössä tarkoittavan asuntoalueiden lähimetsikköjen/puistojen pienentämistä tai muuttamista kokonaan rakentamiselle. Vihreys ja luontoarvot eivät pinta-alalla mitaten yhtään lisäännny, vaikka eräiden metsäisten alueiden luokitusarvo nostetaan luonnonsuojelumerkinnöillä.”

Muissa yleisesti Myyrmäkeä koskevissa mielipiteissä todettiin, että yleiskaavassa tulee varmistaa tärkeiden liikunta- ja kulttuuritilojen säilyminen ja mahdollistaminen. ”Uusi kaava on tältä osin vielä huonompi kuin nykyinen.” Länsi-Vantaalla tällaisia kohteita ovat mm. Martinus, Myyrmäen urheilutalo, Myyrmäkitalo ja Vantaankosken palloiluhalli. Vastaavasti liikuntakenttien säilyminen Kivimäessä, Viherpuistossa, Myyrmäen urheilutalon vieressä, Rajatorpan koulun vieressä ja Varistonniityllä tulee kaavallisesti varmistaa.

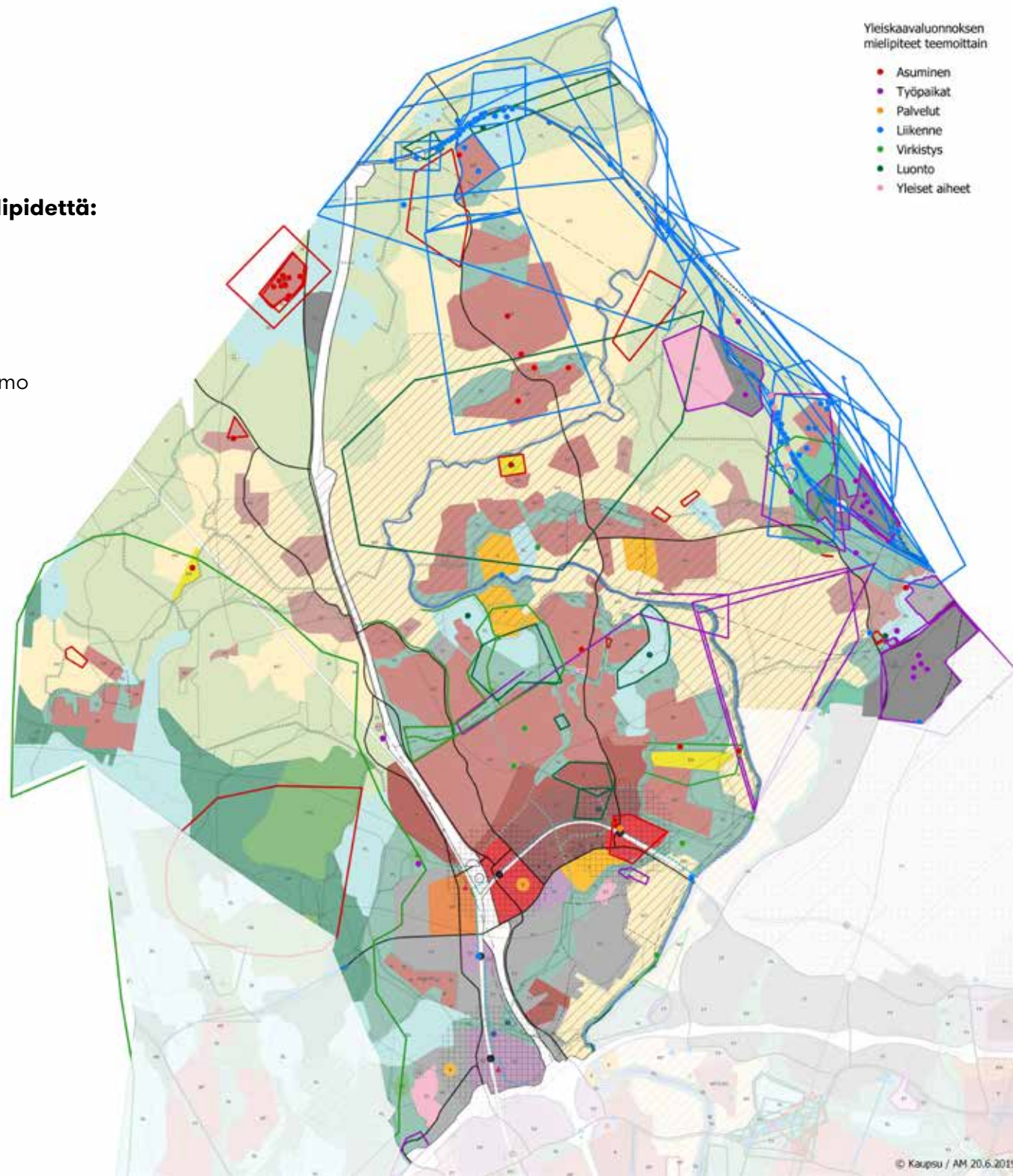
Täydennysrakentaminen pidettiin sinällään kannatettavana, mutta miten se on suunniteltu Myyrmäessä ei todettu kunnioittavan alueen omaisluonnetta tai alueella asuvia asukkaita: ”Suunnitelmasta puuttuvat julkiset rakennukset ja alueen monipuolinen kehittäminen edellyttää muutakin kuin asuntorakentamista.”

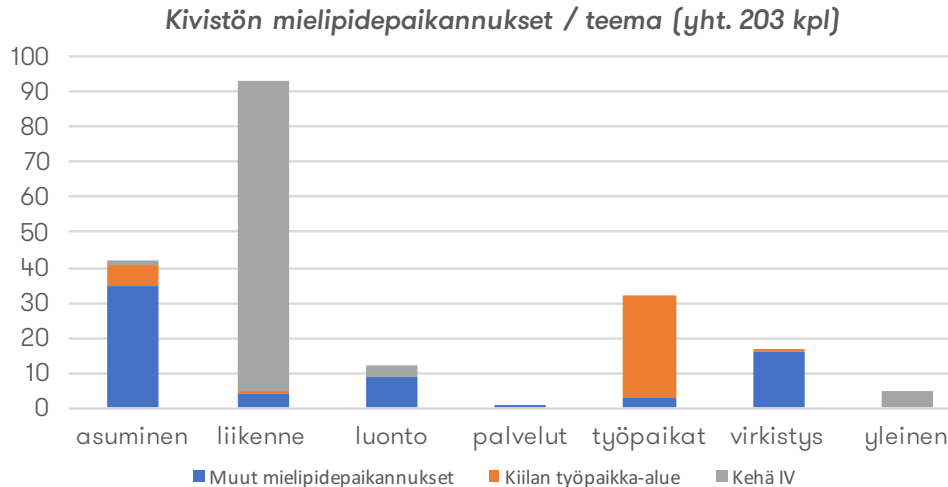
Eräs kuntalainen pohti myös, että ”yleiskaavasunnitelmaa tulisi kohdentaa kuten aikaisemmassa yleiskaavassa.” Luonnon monimuotoisuuden ylläpitäminen ei koettu näkyvän kaavoituksessa muuten kuin ”kaavaselostuksen ympärilyöreissä lauseissa.”

Kivistön suuralueesta annettiin yhteensä 156 mielipidettä:

- ◆ Akk-Motorsport ry
- ◆ As Oy Vihertie 43
- ◆ Asunto Oy Pelto-Seppälä
- ◆ Erik Eklund tmi
- ◆ kiinteistö Oy Keimolan radioasema; Mauri Huhtamo
- ◆ Kiinteistöyhtymä Kalle & Lotta Silfverberg
- ◆ Seutulan kyläyhdistys ry
- ◆ Suomen moottoriliitto ry, SML
- ◆ Vantaan Vauhtikeskuksen käyttäjät
(Vantaan Moottorikerho ry,
Keimola FK ry, Fullspeed RC ry)
- ◆ 148 yksityishenkilöä

Kuva 8) Kivistön suuralueelle kohdentuneet mielipidepaikkannukset. Kivistössä puhutti mm. Kehä IV linjaus etenkin Reunan ja Kesäkylän asuinalueiden lähellä, Kiilan työpaikkakokonaisuuden ympäristöhäiriöt, Syväojaan toivottu asemakaava, Kivistön viheralueet sekä Luoteis-Vantaan asemakaavoittamattomat alueet.





Kuva 9.) Kivistön suuralueen mielipidepaikannukset teemoittain. Kivistön alueelta saatiin 156:lta taholta yhteensä 203 mielipidepaikannusta. Kehä IV:n linjauksen mielipidepaikannukset (112 kpl) luokiteltiin enimmäkseen liikenne- ja luontoteeman alle, Kiilan kokonaisuutta koskevat (n. 35 kpl) työpaikka ja liikenneteeman alle. Loput mielipiteet käsiteltiin omina teemakokonaisuuksinaan.

Kivistössä eniten mielipiteitä keränneet aiheet

Kehä IV / Mt 152

Kehä IV /Mt 152 tielinjausta koskevia mielipiteitä jättivät seuraavat tahot:

- Seutulan kyläyhdistys ry
- SLC Nyland
- Kesäkylä Koivikko Oy
- Syväojan omakotiyhdistys ry
- Reunan omakotitaloyhdistys ry
- Asunto Oy Peltto-Seppälä
- 86 yksityishenkilöä

Kehä IV koskien jätettiin 112 erillistä mielipidekohdetta, joita saatiin 92 eri taholta. Näistä 86 yksityishenkilöiden toimista, joiden lisäksi Reunan omakotitaloyhdistys ry, Syväojan omakotitaloyhdistys ry, Kesäkylä Koivikko Oy, Seutulan kyläyhdistys, SLC Nyland sekä Asunto Oy Peltto-Seppälä jättivät tielinjauksesta mielipiteensä. Kaikki yhdistykset vastustivat tien nykylinjausta.

Kehä IV koskevat mielipiteet jaettiin erikseen vielä teemoihin, joita mielipiteissä käytettiin perusteina. Teemat olivat luontoarvot, tien linjaus, asuminen, pohjavedet / kaivot, melu, raskas liikenne, kustannukset, kulttuurimaisema ja muut syyt. 97% mielipiteistä vastusti tielinjausta.

Mielipiteissä selvästi yleisin teema oli luontoarvot. Luontoarvoja tielinjauksen vastustamisen perusteena käytti 63 % mielipiteen jättäneistä tahoista. Vastaajat kokivat tien vaarantavan alueen luonnon monimuotoisuuden ja pilaavan virkistysmahdollisuudet.

Yleisesti tien linjausta vastusti noin 43 % mielipiteen jättäjistä. Useimmat yleisesti linjausta vastustaneet ehdottivat linjauksen siirtämistä. Useissa mielipiteissä ehdotettiin tien siirtämistä esimerkiksi Nurmijärven ja Tuusulan puolelle. Myös linjauksen kulkeminen Seepsulan mailta sai paljon kannatusta, lisäksi yhtenä vaihtoehtona monissa mielipiteissä mainittiin tien rakentaminen tunneliin mm. luontoarvojen turvaamiseksi.

27 % vastaajista nosti esille tielinjauksen asumiselle aiheuttamat haitat. Asukkaat kokivat, että tie motittaisi heidät suurten teiden ja teollisuuden väliin, sekä aiheuttaisi asumista haittaavaa ilmanlaadun heikkene mistä. Lisäksi 24 % nosti esiin alueen pohjavesien ja talousvesikaivojen vesien mahdollisen pilaantumisen. Myös liikenteen aiheuttama melu nostettiin esiin 23 %:ssa mielipiteistä. Joka kymmenes +oli myös huolissaan raskaan liikenteen lisääntymisestä nykyisellä tie- ja katuverkolla. Hankkeen kustannuksista kaupungille oli huolissaan 5 % vastaajista, yhtä moni myös nosti esiin tien tuhoavan arvokkaita kulttuurimaisemia. Näiden lisäksi yksi mielipide ilmaisi yksiselitteisesti vain vastustavansa uutta tietä.

Muutamassa mielipiteessä uuden tien koettiin mahdollistavan uutta rakentamista sen lähistölle ja tehostavan asumista. Lisäksi yhdessä mielipiteessä tien nykyisen linjauksen koettiin olevan luonnolle parempi, kuin aiemmin esitetyn linjauksen.

Kiilan työpaikka-alueet

Hanskallion työpaikka-alueen laajuus ja laajentaminen yleiskaavassa voimassa olevan asemakaavan mukaisesti sekä alueella sijaitsevien toimijoiden tuottamat ympäristöhäiriöt keräsivät noin 35 mielipidepaikannasta 25:ltä mielipiteenantajalta. Mielipiteen jättivät myös Seutulan kyläyhdistys ry, Kesäkylä-Koivikko Oy sekä Vantaan Vauhtikeskuksen käyttäjät; Vantaan Moottorikerho ry, keimola FK ry, Fullspeed RC ry.

Mielipiteiden mukaan jo nyt toiminnassa olevat teolliset laitokset ja yhä lisääntyvät uudet toiminnot ylittävät niin luonnon kuin ihmisenkin kestokyvyn. Suoja-alueita ei pidetty riittävinä ja raskaan teollisuuden laitokset aiheuttavat kohtuutonta pöly-, melu- ja värinähaittaa alueelle. Myös Seutulan suljettu kaatopaikka ja sieltä mahdollisesti valuvat jätevedet tulisi ottaa huomioon suunnitelmassa. Eräissä mielipiteessä todettiin että ”Tällaisia toimintoja kannattaisi keskittää esimerkiksi laajentamalla jo olemassa olevaa Petikon maan- läjitysalueetta.” Aluetta ehdotettiin myös kaavoitettavan TY-alueeksi TT-alueen sijaan. Myös paikallisen kuntoradan koettiin monin paikoin pienenentyneen viereisen toimitila-alueen vuoksi ja alueelle tulisi saada monipuolisemmin virkistyspaikkoja.

Yleiskaavassa on esitetty tarve vetää uusi voimajohtolinjaus Tuusulan Ruotsinkylästä Seutulan kautta Tolkinkylään. Mielipiteissä ehdotettiin vaihtoehtoisia linjauksia, jotka kulkisivat kauempana asutuksesta ja maakunnallisesti merkittävästä linnustoalueesta. Myös ”Maan alle sijoittamisen mahdollisuutta tulee selvittää.”

Kiilan ET-alueelle on osoitettu paikka kaupungin uudelle täyttömäelle. Eräissä mielipiteessä pohdittiin ”Onko pieni kosteikkoalue huomioitu täyttömäen suunnittelussa?”

Voimassaolevassa yleiskaavassa on osoitettu määräaikainen et-alue Kiilan täyttömäkivarauksen pohjoispuolelta lähellä Tuusulan ja Vantaan rajaa. Yleiskaavaluonnoksesta varaus on poistettu ja muutettu. Maanomistaja vaatii aluevarauksen palauttamista ja muuttamista et-alueeksi.

Myllykyläntien pohjoispuolella on pienennetty voimassaolevan yleiskaavan TY-aluetta ja esitetty uutta luonnonsuojelualuevarausta Liljänjoen varteen ja VL-aluetta Katriinantien ja Myllykyläntien risteyksen pohjoispuolelle. Mielipiteiden (noin 8 merkintää) mukaan Katriinantien

ja Myllykyläntien risteysalueen pohjoispuoli tulisi olla TT-alueita kuten Myllykyläntien eteläpuolella. ”Alueella on jo nykyisellään melua tuottavia toimintoja sekä raskasta liikennettä ja virkistysalueeksi alue soveltuu huonosti.” Toisaalta mielipiteet vaativat myös koko Myllykyläntien pohjoispuolen muuttamista SL- tai VL-alueeksi.

Lavangon moottoriurheilukeskus: Vantaan Vauhtikeskuksen käyttäjät (Vantaan Moottorikerho ry, Keimola FK ry, Fullspeed RC ry), Akk-Motorsport ry ja Suomen moottoriliitto ry, SML ja muutama yksityishenkilö vaativat, että yleiskaavaluonnoksen TT-merkintä on muutettava Lavangon Moottoriurheilukeskuksen kohdalla takaisin Moottoriurheilun ja ajoharjoittelun EM-merkinnäksi, kuten on voimassa olevassa yleiskaavassa.

Mielipiteet teemoittain

Liikenne

Suurin osa Kivistön alueen liikennettä koskevista mielipiteistä koskivat Kehä IV:n / Maantien 152 linjausta, jotka käsiteltiin Kehä IV:tä koskevassa kappaleessa. Muissa liikennettä koskevissa mielipiteissä kommentoitiin mm. Lapinkylän asemavarausta sekä raskaanliikenteen määriä.

Esimerkiksi Lapinkylän juna-asemavarausta ei koettu tarpeelliseksi niin lähellä Kivistön asemaa, kevyen liikenteen yhteyttä Kehäradan ylitse Tikkurilantielle pidettiin tärkeänä ja Katriinantien rekkaliikenteen määrän todettiin kasvavan tulevaisuudessa huomattavasti, joka aiheuttaa lisää tärinää ja liikenteen melua. Tie ei kestä mielipiteen mukaan raskasta liikennettä.

Virkistys, palvelut & luonto

Kivistön suuralueella mielipiteitä saatiin mm. ulkoilureiteistä, luonnonsuojelualue-ehdotuksista sekä kaupunkirakenteen sisäisistä metsäalueista. Reunan luonnonsuojelualuevarauksia koskevat mielipiteet on käsitelty Kehä IV:tä koskevassa kappaleessa.

Luoteis-Vantaa

Luoteis-Vantaalla annettiin muutamia kommentteja erilaisista ulkoilureiteistä. Esimerkiksi Koivupäästä ja Viinikanmetsään kulkevaa ulkoilureittiä ja mahdollista kevyenliikenteen siltaa pidettiin hyvänä ideana. Lisäksi Rauhalan peltojen yli toivottiin etelä-pohjoissuuntaista ulkoilureittiä.

Köningstedin kartanon viereiselle ratsastusreitille ehdotettiin vaihtoehtoista reittiä Solbackantiellä. Pohjoispuolella kulkevaa ulkoilureittiä, joka kulkee kauempana Vantaanjoen rannasta, pidettiin parempana linjauksena kuin sitä että tie kulkisi aivan rannan tuntumassa.

Kesäkylä-Koivikon alueen pururata tulee asukkaiden mukaan säilyttää. Alueelle toivottiin myös muita virkistysmahdollisuuksia kuten kuntoportaita.

Luonnonsuojelualue-ehdotuksista saatiin eriäviä mielipiteitä. Lillån-joen uutta luonnonsuojelualue-ehdotusta kannatettiin. Toisaalta Lillån-joen SL-alueajasta tulisi vielä tarkistaa asumisen tonteilla.

Sotilaskorvessa maanomistaja vaatii luonnonsuojelualuevarauksen poistamista, sillä metsä on tärkeä osa toimivaa maatilaa.

Linnaistenmetsän luonnonsuojelualue-ehdotusta kannatettiin. Linnaistenmetsän virkistysalue-luonnonsuojelualuekokonaisuutta pidettiin hienona mahdollisuutena, jonka kehittämiseen voi hakea mallia esimer-

kiksi Kartanonkosken joen rannoilta, Myyrmäen puistoista ja Tikkurilan jokirannoista. Toisaalta ihmeteltiin ”kun Linnan kartanon alueen ympärille suunnitellaan luonnonsuojelualuetta niin miten ihmeessä alueelle suunnitellaan 50 hevosen tallia ja siirtolapuutarhamökkialuetta.”

Vantaanjokilaakso ja sen pohjoisosiin kuuluva Seutula-Riipilän alue todettiin kuuluvan arvokkaaseen kartanokulttuurin ja maanviljelyksen synnyttämään kulttuurimaisemaan, jonka aluekokonaisuutta ei saisi rikkoa mielipiteen mukaan.

Kivistö-Lapinkylä

Kivistön ja Lapinkylän keskusta-alueilla puhututti kaupunkirakenteen sisäiset metsäalueet ja niiden säilyttäminen luonnontilaisina virkistyskäytössä. Mielipiteet korostivat, että viheralueita ja viheralueyhteyksiä tulee jättää kasvavan kaupunkirakenteen sisälle.

Maanomistajat halusivat muuttaa Lapinniityn viheralueen takaisin asumisen alueeksi.

Loma-asumisen RA-merkinnästä ehdotettiin, että olisiko parempi, jos loma-asuminen ja palstatoiminta sallittaisiin myös muille yleiskaava-merkintöjen alueille, jolloin erillistä RA-merkintää ei tarvittaisi.

Keimolantielle toivottiin kevyenliikenteen väylää. Kivipellontielle Petikosta Linnan metsään ehdotettiin ulkoilureittiä.

Lapinkylän aseman realisointia pidettiin hyvänä: ”Aseman eteläpuolelle tulee sijoittaa lisätarpeita julkisille palveluille sekä liikuntatiloille.”

Maanomistajat halusivat muuttaa Lapinniityn viheralueen takaisin asumisen alueeksi.

Loma-asumisen RA-merkinnästä ehdotettiin, että olisiko parempi, jos

loma-asuminen ja palstatoiminta sallittaisiin myös muille yleiskaava-merkintöjen alueille, jolloin erillistä RA-merkintää ei tarvittaisi.

Keimolantielle toivottiin kevyenliikenteen väylää. Kivipellontielle Petikosta Linnan metsään ehdotettiin ulkoilureittiä.

Lapinkylän aseman realisointia pidettiin hyvänä: ”Aseman eteläpuolelle tulee sijoittaa lisätarpeita julkisille palveluille sekä liikuntatiloille.”

Asuminen

Luoteis-Vantaan asemakaavoittamattomat alueet

Mielipiteiden mukaan pidettiin yleisesti ottaen hyvänä, että rakentamista keskitetään asutuskeskuksiin, mutta samalla tulisi mahdollistaa rakentaminen myös asemakaavojen ulkopuolella. Kyläalueiden, AP-pientalovaltaisten asuntoalueiden, MT-maa- ja metsätalousalueiden, luonnonsuojelualueiden sekä lähivirkistysalueiden rajauksia toivottiin tarkistettavan ja tonttien lohkomista toivottiin useissa mielipiteissä mm. Vestrassa, Männikössä, Rajamäessä, Luhtaanmäessä, Lapinniityssä sekä Kiilassa. Toisaalta toivottiin myös ettei ”Omakotitalojen isoja tontteja ei tule pakkolunastaa lisärakentamisen toivossa.”

Noin 15 Syväojan asukasta haluaisi, että yleiskaavassa esitetty Syväojan AP-pientaloalue asemakaavoitetaan. Lisäksi alueen eteläpuolella, osittain M-alueella sijaitseva tontti tulisi kaavoittaa kokonaisuudessaan AP-alueeksi.

Loma-asuntoalueista saatiin muutama kommentti. Esimerkiksi ”Hepo- niityn loma-asuntoalue tulisi muuttaa kyläalueeksi jo tässä yleiskaavassa. Luoteis-Vantaan aluetta pitää kehittää jo ennen Klaukkalan rataa.” Myös Pirttiranta toivottiin kaavoitettavan siten että se mahdollistaisi ympärivuotisen asumisen alueella.

Lisäksi kantatilaperusteisesta lupatarkastelusta tulisi luopua. Kantatilaperiaatetta ei pidetty asukkaan mukaan maanomistajien tasapuolista kohtelua edistävänä, vaan eriarvoistavana ja vahvasti rajoittava tekijänä.

Kivistön ja Lapinkylän keskusta-alueet

Kivistön ja Lapinkylän keskusta-alueilla puhututti rakentamisen tiiveys: yleiskaavasunnitelmasta saatiin palautetta mm. siitä että ”Lapinkylän keskustassa riittäisi tiivis asuinalueen merkintä A”, ”Lapinkylä tulisi pysyä pientalovaltaisena asuinalueena ja rakentaa tiiviimmäksi kehäradan eteläpuolella”, mutta toisaalta ”Keskusta-alueiden AP-alueet voisivat olla tiiviimmin rakennettuja jo yleiskaavassa.”

Monikeskustaisen kaupungin rakentaminen herätti myös kritiikkiä: ”Miksi kaupunkia rakennetaan pieniin keskuksiin kuten Kivistöön? Pienelle pinta-alalle sullotaan valtavasti asuntoja. Ja tehdään vielä mahdollisimman hankalaksi asioida paikallisissa palveluissa.”

Rakentamisen laadusta oltiin myös huolissaan: ”Aseman rakentamisen yhteydessä tulee myös varmistaa asuntotuotannon laatuohjaus, jottei alue yksipuolistu samoin kuin Kivistössä on käynyt.”

Työpaikat

Eniten työpaikkoihin ja ympäristöhäiriöihin liittyviä mielipidepaikannuksia saatiin Kiilan alueelta kaikkiaan 29 kappaletta, jotka on käsitelty erillisenä kokonaisuutenaan. Kivistön suuralueella muut kolme työpaikkoihin liittyvää mielipiteet käsittelivät mm. työpaikkojen sijainteja ja laajuutta.

Keimolan rekkaparkki ja huoltoasemat on sijoitettu mielipiteen mukaan tärkeän viherkäytävän viereen, joka heikentää tämän yhteyden toimintamahdollisuuksia.

Keimolanmäessä kiinteistöjen omistajan toiveena on, että Kivistöstä Petikkoon johtava VL- ja VU-alueet muutettaisiin työpaikka-alueiksi ja viheryhteys siirrettäisiin pohjoisemmaksi.

Piispankylään ehdotettiin TY-alueen laajennosta MT-alueelle. Kiinteistönomistajan mukaan TY-alueen laajennos tukisi maatalouden jatkamista ja liitännäiselinkeinojen kehittämistä tilalla. Lisäksi ”erilaiset pienyritykset täydentävät hyvin Kivistön palveluja ja lisäävät suunnitellun Lapinkylän aseman käyttöastetta.”

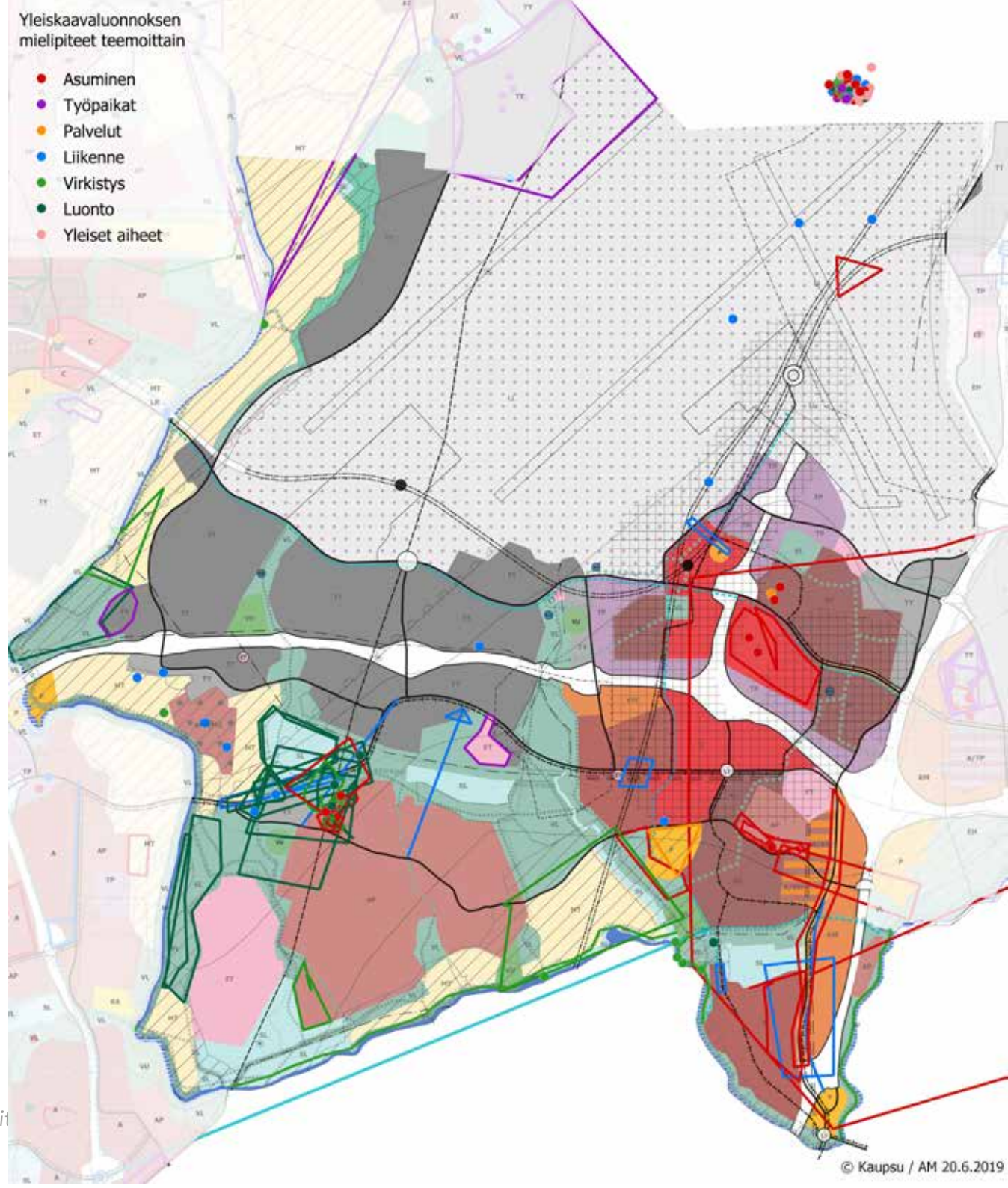
AVIAPOLIS

Aviapoliksen suuralueesta annettiin yhteensä 77 mielipidettä:

- ◇ Asunto Oy Vantaan Linnustaja
- ◇ Finest Bay Area Development Oy
- ◇ Helsingin lokalavdelning av SLC-Nyland
- ◇ HOK-Elanto
- ◇ Parturi-kampaamo Trevi
- ◇ Suomen Ilmailumuseosäitiö

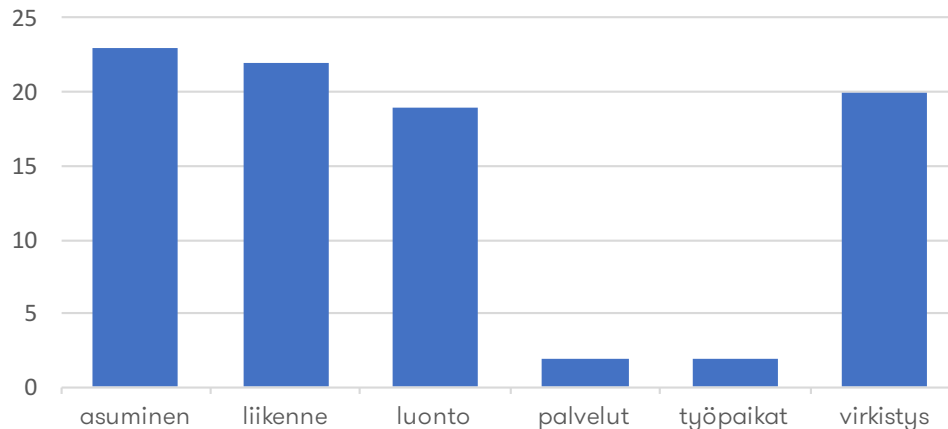
- ◇ 69 yksityishenkilöä

Kuva 10.) Aviapoliksen suuralueelle kohdistuneet mielipidepaikannukset (yht. 88 kpl). Aviapoliksessa puhuttiin mm. Ylästön reunan asumisen alueen laajennos sekä Ylästöntien tunnelivaraus, jokivarren kehitys ja sillat, Aviapoliksen keskustan laajuus sekä Tammiston asumisen alueet.



Mielipiteet teemoittain

Aviapoliksen mielipidepaikannukset / teema (yht. 88 kpl)



Kuva 11.) Aviapoliksen alueelta saatiin 77 taholta yhteensä 88 mielipidepaikannusta. 25 paikannusta käsittelivät Ylästön pohjoisreunan muutosta.

Asuminen

Aviapoliksen alueelta saatiin reilut 20 mielipidepaikannusta mm. asuminen merkinnöistä, kaupunkitilan kehittämistä sekä Tuusulanväylän estevaikutusten pienentämisestä.

Ylästön pohjoisreuna

Ylästön pohjoisreunan kaavoittamista pientalovaltaiseksi asuinalueeksi AP vastustettiin 25 mielipidepaikannuksessa. Mielipiteiden mukaan alueen koko nähtiin olemattomaksi asuinrakentamiseen ja sen tulisi säilyä virkistysalueena (VL). Alueella nähtiin olevan suurta virkistyskäyttöarvoa sekä luonnon monimuotoisuuden arvoja. Aluetta koskevat mielipiteet jakoutuivat asumisen, luonto- ja virkistysteeman alle.

Aviapolis

Aviapoliksen koillispuolisen keskusta-alueen kaavoittamista keskustatoimintojen alueeksi vastustettiin: ”Keskusta-alueen omakotitaloja ei saa purkaa.” Toisaalta eräissä mielipiteissä kysyttiin myös, ”miksi Aviapoliksessa Tikkurilantien pohjoispuoli on AC-aluemerkinnällä. C-aluemerkintä mahdollistaisi keskuksen kehittämisen tehokkaammin. C-alue ei myöskään rajoittaisi liikaa tulevaisuuden kehittämismahdollisuuksia esimerkiksi kaupan osalta.”

Tammisto

Ylästöntien pohjoispuolisen AP-alueen reunaa ehdotettiin muutettavaksi tehokkaan rakentamisen alueeksi, sillä ”alue sijoittuu vahvalle joukkoliikennevyöhykkeelle.”

Eräissä mielipiteissä vuorostaan pohdittiin katukuvan kehitysaluumerkintää Tammiston kauppateillä: ”Voisiko ”katukuvan kehitysaluumerkintää tarkentaa niin, että siinä kadun lisäksi, myös kadun lähiympäristöä kehitettäisiin ”laadukkaaksi kaupunkitilaksi.” Tammiston ostoalue pitäisi todella saada ”korjattua”. Tammiston kauppateien itäpuoli

ja erityisesti Ylästöntien eteläpuoli kaipaisi voimakkaampaa otetta kaupungistumisen nopeuttamiseksi.”

Kirkonkylä & Kartanonkoski

Kirkonkylän ja Kartanonkosken estevaikutusta toivottiin pienennettävän: ”Kirkonkylä ja Kartanonkoski kannattaisi sitoa paremmin toisiinsa ja Tuusulanväylän estevaikutusta tulisi pyrkiä pienentämään”. Kirkonkylän ja Kartanonkosken väliin tulisi saada ”keskustamaista rakentamista, joka sitoisi Kartanonkosken ”asuntovaltaisen keskusta-alueen” ja vanhan kirkonkylän tyyllisesti yhtenäisellä tavalla, jolloin Vantaan ”vanha kaupunki” tulisi osaksi Aviapoliksen keskusta-alueetta.”

Liikenne

Aviapoliksessa saatiin reilu 20 mielipidepaikannusta mm. Tallinnatunnelin linjauksesta, lentomelusta, Ylästöntien tunnelivarauksesta, Tammiston baanoista sekä ruuhkista.

Tallinnatunneli

Tallinnatunnelin linjaukselle ehdotettiin muutamia vaihtoehtoja: ”Tallinnatunnelille tulisi osoittaa useampi linjausvaihtoehto yleis- kaavassa. Pelkkä Helsinkiin menevä linja rajaisi liikaa tulevaisuuden mahdollisuuksia Vantaan kasvun suhteen.” Myös Lentoradan Pasila - Lentoasema -välille ehdotetaan varauksia paikallisjunien asemille. Lisäksi linjausta ehdotetaan siirrettävän hieman itään Tammiston -A-alueen ja Tasetien risteykseen niin, että ”paikallisjuna-asemat saadaan sopiville paikoille asuinalueiden ja LJ-merkkien läheisyyteen.”

Voutilan ja Tammiston lentomelu

Voutilassa lentomelumääräykset huolestuttivat: ”Voutilassa pitäisi sallia kohtuullinen täydennysrakentaminen. Voutila on yksi Vantaan

arvokkaimmista kyläkokonaisuuksista ja sen elinvoimaisuutta tulisi tukea. Rakennuskielto uhkaa näivettää kylän. Asukkaiden ei tulisi kärsiä kasvaneesta lentomelusta vaan Finavian tulisi ottaa vastuuta melun aiheuttamisesta.” LM1-alueen kuvausta pidettiin myös kannatettavana: ”Korjausrakentaminen ja tuhoutuneen asuinrakennuksen korvaaminen on sallittu.”

Tammiston lentomelu

”Lentomelun määrä on kasvanut Tammistossa. Vantaan kehittäminen ei saisi perustua lentokenttään ja sen toimintaedellytysten parantamiseen.”

Ylästöntien tunnelivaraus

Kuudessa mielipidepaikannuksessa ehdotettiin tielinjauksen poistamista tai vaihtoehtoisia linjauksia. Alueen luontoarvojen, hienon kallioalueet, Vantaanjokilaakson maiseman sekä suosituksen pulkkamäen pelättiin tuhoutuvan tiesuunnitelman myötä.

Tammisto

Tammistossa puhututti pyöräilyn baanat: ”Tammistossa Tammistontien kohta SL-alueen vieressä on todella ahdas jo nykyisellään. Voisiko A tai SL aluetta kaventaa muutamalla metrillä niin että väliin mahtuisi Baana-mitoituksen mukainen pyöräbaana jalankulun ja raitiotien lisäksi. Vaihtoehtoisesti voisi miettiä uuden baanareitin linjaamista joen rantaan.”

Lisäksi etenkin Tammiston pahenevat ruuhkat mietityttivät: ”Tammiston kauppatie on liian ruuhkainen eikä alue kestä tiiviimpää rakentamista jo nyt pahojen ruuhkien vuoksi. ”

Mekaanikontie ja Karhumäenportti

Suomen Ilmailumuseo lausui että ”Mekaanikontie ja Karhumäenportti tulee olla riittävän leveä ja tasainen Suomen Ilmailumuseon lentokonei-

den siirtämiseen museolta Aviabulevardille ja siitä lentokenttäalueelle. Suomen Ilmailumuseosäätö arvioi tarvittavaksi tien leveydeksi 50 metriä. Jos museon paikkaa joskus vaihdetaan, tilanne tietenkin muuttuu siltä osin.”

Työpaikat

Tolkinmäen lumenkaatopaikka

Tolkinmäen lumenkaatopaikkavarausta vastustettiin: ”Lumenkaatopaikkaa ei tule perustaa tänne vaan Helsinki-Vantaa-lentokentän eteläpuolen kupeessa olevalle Tikkurilantien ja lentokentän väliselle alueelle, jonka infraratkaisussa on jo valmiina hule- ja tulvaveden käsittelyyn soveltuva tulvavesiallas Tikkurilantie 139:ssä. Tolkinmäen ET-varauksen paikalla on monia virkistyskäyttö- ja luontoarvoja. Aluevaraus tulee muuttaa osaksi VL-alueetta.”

Viinikala

”Pohjois-Viinikkalantien länsipuolelle esitetyn TT-alueen merkintä tulisi palauttaa nykyiseksi VL-merkinnäksi. TT-alue tuhoaisi maisemallisesti merkittävän, VL-alueeseen rajautuvan kalliomaaston.”

Luonto, palvelut & virkistys

Luonto, palvelut ja virkistysteemaisia mielipidepaikannuksia saatiin reilu 40 kpl, joista 17 käsitteli Ylästön pohjoisreunan muutosta. Sen lisäksi Aviapoliksen alueella puhututti etenkin jokivarren ulkoilureitit, siltayhteydet sekä Backaksen kartanon kehittäminen.

Kartanonkoskelle toivottiin uutta kevyenliikenteen siltää Helsingin puolelle Haltialan ulkoilualueelle. Silta mahdollistaisi Vantaanjoen rantojen virkistyskäytön ja reitit Paloheinän ulkoilualueille. Uutta kevyen-

liikenteen siltää ehdotettiin myös Ruutinkosken ja suojelualueen yläjuoksulle, joka mahdollistaisi Vantaanjoen rantojen mielekkäämmän virkistyskäytön.

Jokivarren ulkoilureitistöä pidettiin yleisesti ottaen hyvänä asiana ja niiden toteutusta toivottiin pikaisesti. Toisaalta Vantaanjoen ranta-alueiden todettiin olevan paikoin liian jyrkkiä, jolloin ne eivät sovellu ulkoilureiteiksi ilman että jouduttaisiin ottamaan käyttöön maanomistajilta peltomaata.

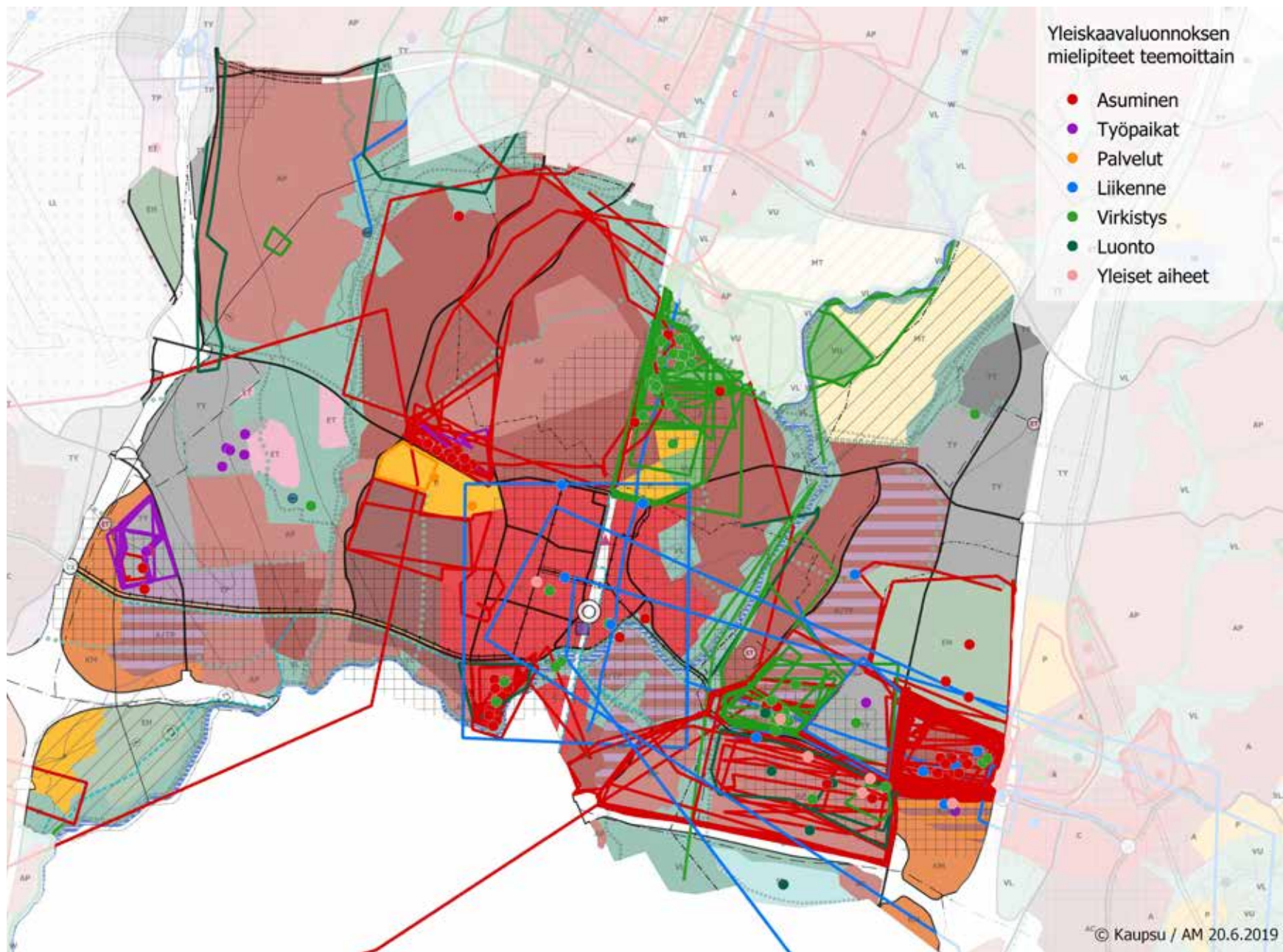
Vantaanjokilaakson VL-alueiden muuttamista MT-alueiksi pidettiin hyvänä asiana.

Backaksen kartanon kehittämisestä tuli kahdenlaisia mielipiteitä: toisaalta pidettiin hyvänä, että Backaksen kartano on säilynyt palveluiden alueena. HOK-Elanto vuorostaan esittää, että Kartanonkosken asuinalueella tulisi laajentaa asumisen alueeksi siten, että alue kiertyisi Backaksen kartanon alapuoliset pellot yhdistyen Ylästöntiehen.

Lisäksi huomautettiin, että Aviapoliksen kasvavalla alueella on huomioidava myös koulutilojen tarve.

TIKKURILA

Kuva 12.) Tikkurilan suuralueelle kohdistuneet mielipidepaikannukset. Tikkurilassa puhututti mm. Hakkila-Kuusikko alueen asumisen alueen merkintämuutokset, Suomi-100 metsä, Hiekkaharjun Golf ja Tennis, Minttutien ympäristön aluumerkintämuutokset, Tikkurilan keskustan eteläpuolisen alueen muuttuminen pientaloalueesta keskustatoimintojen alueeksi sekä Köyhämäen sekä Koivuhaan asumisen ja palvelujen alueet yleiskaavan työpaikka-alueilla.

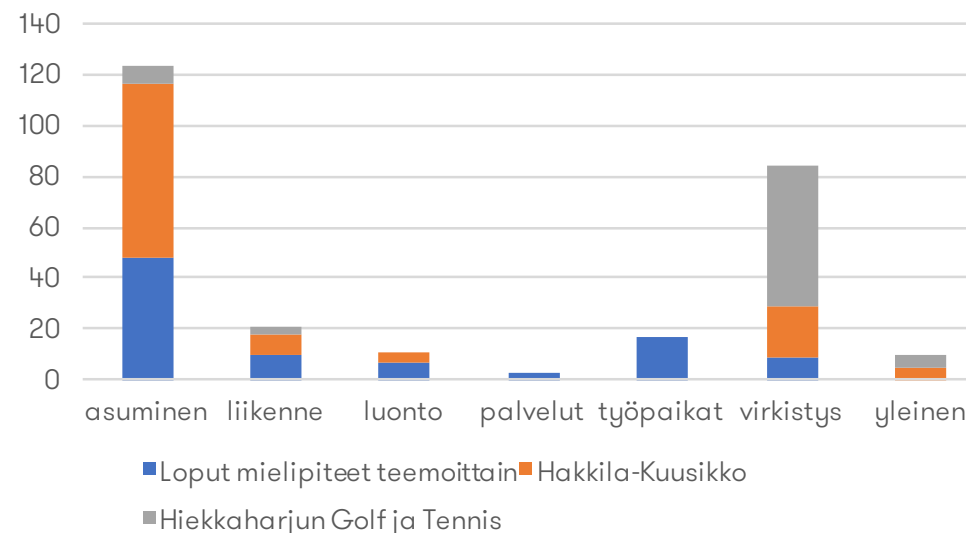


Tikkurilan suuralueella annettiin yhteensä 212 mielipidettä:

- ◆ As Oy Niittyvillankuja 8
 - ◆ Asunto Oy Tikkurilan Minttutie 24
 - ◆ Hakkilan omakotiyhdistys ry
 - ◆ Hiekkaharju Golf Ry
 - ◆ Hiekkaharjun Tenniskeskus Oy
 - ◆ HUS-HIF
 - ◆ Jehovan todistajat-uskonnollinen yhdyskunta
 - ◆ Kiinteistö Oy Vantaan Jokiniementie
 - ◆ Kiinteistöyhtymä Keinumäki
 - ◆ Kuusikon koulun rehtori
 - ◆ Kuusikon koulun vanhempainyhdistys ry
 - ◆ Kuusikon omakotiyhdistys ry
 - ◆ Niittykujan asukkaat
 - ◆ Rekola-Asolan Omakotiyhdistys ry
 - ◆ Rusojuurenkujan asukkaat
 - ◆ Spoki Oy
 - ◆ Suomen Tennisliitto ry
 - ◆ Tikkurilan Golfkeskus Oy
 - ◆ Tikkurilan Golfkeskus Oy:n osakkeenomistaja
 - ◆ Tikkurilan työväenyhdistys ry
 - ◆ Valko-Pallo Ry
- ◆ 192 yksityishenkilöä

Tikkurilassa eniten mielipiteitä keränneet aiheet

Tikkurilan mielipidepaikannukset / teema (yht. 267 kpl)



Kuva13.) Tikkurilan alueelta saatiin 212 taholta yhteensä 267 mielipidepaikannusta. Tikkurilan alueelle kohdistuneista mielipidepaikannuksista noin 110 merkintää käsitteli Hakkila-Kuusikon muutoksia. Hiekkaharjun Golfkentästä sekä Tenniskeskukselta jätettiin yhteensä 45 mielipidepaikannusta. Loput mielipiteet käsittelivät etenkin asumisen merkintöjä sekä Tikkurilan virkistysmahdollisuuksia.

Hakkila-Kuusikko (Hakkilankallio)

Hakkilan omakotiyhdistys ry
Hakkilan urheiluseura (HUS-HIF)
Kuusikon koulun vanhempainyhdistys ry
noin 90 Yksityishenkilöä

Hakkila-Kuusikon alueen muutoksista vastaanotettiin noin 90 mielipidettä. Lisäksi Hakkilan omakotiyhdistys ry, HUS-HIF sekä Kuusikon koulun vanhempainyhdistys ry jättivät aluetta koskevista suunnitelmista mielipiteen. Eniten mielipiteitä saatiin Hakkilankallion asumisen alueen muuttamisesta pientalojen AP-alueesta tiiviiksi asumisen A-alueeksi. Myös mm. ratikan reittiä ja Suomi 100-metsän sijoittuminen asumiseen muuntuvalle työpaikka-alueelle kritisoitiin. Hakkila-Kuusikon alueen mielipiteet jaettiin teemoihin kokonaisuuden selkeyttämiseksi.

Asuminen

Hakkila-Kuusikon ja Hakkilankallion alue on yleiskaavaluonnoksessa muutettu pientaloalueesta (AP) tiiviiksi asumisen alueeksi A, mikä nostatti useita mielipiteitä. Alue on säilytettävä idyllisenä ja vihreänä omakotitaloalueena. Yleiskaavasunnitelma on alueen asukkaiden mielestä perusteeton ja sotii yleiskaavan sisältövaatimuksia vastaan (MRL 39§), jossa mainitaan mm., että yleiskaavaa laadittaessa on huomioitava rakennetun ympäristön, maiseman ja luonnonarvojen vaaliminen.

Mm. Hakkilan Omakotiyhdistys ry vaatii, että Kuninkaan pientaloalueita, Hakkilaa, Kuusikkoa ja Heidehovia tarkastellaan tasavertaisesti ja kokonaisuutena ja että Hakkila säilyy myös jatkossa pientaloalueena AP. Omakotiyhdistys toteaa että *”Hakkilan mahdollinen muuttaminen tiiviin rakentamisen A alueeksi on hyvä osoitus siitä, että Vantaa haluaa tietoisesti häätää hyvät veronmaksajaperheet väljemmille, vihreimmille ja viihtyisimmille alueille pois Vantaalta. Koemme, että Vantaan kannattaa harkita tarkkaan, millaiseksi Vantaata suunnitellaan - kodiksi vai vain hetken pysähdys- paikaksi.”*

Liikenne

Raitiotielinjaus herätti myös mielteitä; *”Kuusikon kohdalla raitiotielinjaus on oltava edelleen ajotien keskellä tai Kyytitien pohjoispuolella riittävän kaukana asutuksesta. Kyytitien eteläpuoleisella kevyen liikenteen väylällä kulkee paljon koululaisia ja päiväkotien vietäviä pieniä lapsia, kovavauhtinen pyöräbaana ei voi olla samalla kadun osalla.”*

Erään asukkaan mielestä ratikka ei sovi Vantaan luonnonläheiseen imagoon. Ratikan sijaan ehdotetaan esimerkiksi kaupunkijunarataa Maarinkuntaalta Hakunilaan.

Luonto ja virkistys

Viheralueiden tila ja riittävyys huolestutti Hakkila-Kuusikon alueella. Mielipiteiden mukaan alueella pitää säästää myös viheralueita.

Kuusikonpuisto tulisi merkitä asukkaiden mukaan lähivirkistysalueeksi sillä mm. Kuusikon koulu hyödyntää puiston pohjoisosaa opetuksessa ja eteläosa toimii ekologisenä yhteytenä Kalkkikallion suojelualueelle.

Kehä III eteläpuoleinen Kalkkikallio on suojelualueita, mutta myös samalla kohdalla pohjoispuolella oleva Varsikallion kallioalue tulisi säästää rakentamiselta eikä sitä tule murskata ennen tutkimuksia mahdollisesta esihistoriallisesta asutuksesta. Myös tämä alue toimii Kuusikon sekä Kuusikkotien päiväkotilasten että Kuusikon koulun oppilaiden retkeily- ja oppimisympäristönä.

Viheralueiden näkökulmasta kaavasunnitelmaa pidettiin hyvin suppeana ja sen todettiin vähentävän viheralueiden ja ulkoilualueiden määrää mm. Hakkilan ja Kuusikon läheisyydessä. *”Ollaanko ulkoilureittiä tosiaan tekemässä olemassa olevien kotien päälle?” kirjoitetaan.*

Yleiskaavassa niin Uintipaikka kuin Lindmaninkorpi ovat merkitty pientalovaltaisiksi asuntoalueiksi. Mielipiteiden mukaan uintipaikka ja Lind-

manin korpi on säilytettävä puistoalueena nyt voimassa olevan asemankaavan mukaisesti.

Hakkilankallion urheilukentän säilymisestä oltiin huolissaan. Hakkilan urheiluseura (HUS-HIF) on järjestänyt jo useita kymmeniä vuosia perinteisiä lasten urheilukilpailuja, erilaisia pallopelitapahtumia ja muuta ohjattua liikuntaa Hakkilakallion urheilukentällä. Urheiluseura vastustaa jyrkästi yleiskaavamuutosta alueella, joka muuttaessa alueen A-alueeksi voisi tarkoittaa urheilukentän häviämistä. Alueella asuu paljon lapsiperheitä, ja kenttä toimii kohtaamispaikkana monille lapsille. Alueen luonto on myös vaalimisen arvoinen, sillä se tarjoaa lapsiperheillä idyllisiä leikkipaikkoja.

Kestävän kasvun vyöhyke ja asumisen ohjaus

Yleiskaavaluonnoksessa Kyytien reunustat on merkitty kestävän kasvun vyöhykkeeksi. Kestävän kasvun kaavamerkintää pidettiin epämääräisenä: ”Kaavamerkinnässä mainitaan, että mahdollista tehokkuuden muutosta tulee suunnitella näillä alueilla useiden tonttien kokonaisuutena. Kaavamerkintä on varsin epämääräinen ja löyhä ja pahimmassa tapauksessa jättää ”porsaanreiän” myös AP alueen kaavaan.”

Suomi-100 metsä

Keskon laajentumisen myötä Kanervanummen alueelle kompensationsa saatu uusi lähivirkistysalue Suomen 100-vuotisjuhlan kunniaksi istutettuine puineen on useiden yksityishenkilöiden ja Hakkilan omakotiyhdistyksen mukaan säilytettävä jatkossakin lähivirkistysalueena eikä muuttaa asumiseen muuntuvaksi alueeksi. Mielenpiteiden mukaan alueen jo nyt niukaksi käyneet virkistysalueet on säilytettävä alueen asukkaiden, koulujen ja päiväkotien lähivirkistysalueina myös jatkossa. Lisäksi toivottiin, että Hakkilan pientaloalueen ainoa ulkoilu- ja liikunta-alue eli ns. Hakkilan kenttä (Pelto-ojantien ja Malmarintien kulmassa) säilytetään ja suojataan kaavassa merkinnällä, jossa se varataan liikunta-alueeksi.

Hiekkaharjun Golf

Hiekkaharju Golf Ry
Rekola-Asolan Omakotiyhdistys ry
Tikkurilan Golfkeskus Oy
noin 20 yksityishenkilöä

Hiekkaharjun aseman itäpuolella sijaitsevaa Hiekkaharjun Golfin aluetta on yleiskaavaluonnoksessa osoitettu osittain asumisen alueeksi. Noin 20 yksityishenkilöä ja 3 järjestöä/yhdistystä vastustivat suunnitelmaa. Tahot jättivät n. 20 paikannusmerkintää. Golf-kenttää pidettiin tärkeänä ja julkisilla kulkuneuvoilla hyvin saavutettavana liikuntapaikkana niin golfin pelaajille mutta myös talvisaikaan hiihtäjille ja lenkkeilijöille. Golf-kentän ympäristöä pidettiin myös luonnon monimuotoisuuden kannalta tärkeänä paikkana. Kasvavan kaupungin todettiin tarvitsevan myös liikunta- ja harrastuspaikkoja asuntojen lisäksi.

Tikkurilan Golf Oy toteaa että ”Golfkentän VU-pinta-ala pienenee liikaa. Golf-kentän toiminta 18-reikäisenä vaatii noin 60 ha. Golf-kentän toimintoihin kuuluvat väylien lisäksi Range (lyöntiharjoittelu), lähipeli-harjoittelu sekä klubitalo- ja varasto- toiminnot.”

Koivukylän eteläpuolisille viheralueille ehdotettiin vaihtoehtoista asumisen alueen laajennosta, jotta nykyinen golfkentän alue säilyisi golfkenttänä. VU-alueen laajentamista ehdotettiin myös Keravanjoen itäpuolelle.

Hiekkahajun Tenniskeskus

Hiekkaharjun Tenniskeskus Oy
Suomen tennisliitto ry
Valko-Pallo Ry
noin 20 yksityishenkilöä

Mm. Suomen Tennisliitto, Valko-Pallo ry, Hiekkaharjun Tenniskeskus Oy ja noin 20 yksityishenkilöä esittivät huolensa Vantaan yleiskaavassalunnon ratkaisuun, että nykyinen Hiekkaharjun tenniskenttien alue muutetaan tiiviiksi asuinrakentamisen alueeksi A. Ratkaisu heikentäisi mielipiteiden mukaan alueen palveluita, mutta asuinrakentamisen ja liikuntapalveluiden yhteensovittaminen olisi mahdollista varaamalla nykyinen tenniskenttien alue urheilu- ja virkistyspalveluiden alueeksi.

Suomen tennisliitto ry ja Valko-Pallo ry toteavat, että Hiekkaharjun tenniskeskuksen alue on säilytettävä yleiskaavassa palvelualueena P, jotta jatkossakin turvataan Itä-Vantaalla tennispalvelut. Yhdistysten mukaan tennis on tärkeä ja suosittu liikuntamuoto, jonka harrastajamäärät ovat olleet viime vuosina kasvussa etenkin suurissa kaupungeissa. Tennistä pelataan aktiivisesti Hiekkaharjussa sekä sisä- että ulkokentillä, alueella on myös kuntosalikeskus, jossa voi harrastaa monenlaista kuntoilua sekä sulkapalloa. Säännöllisen harrastamisen näkökulmasta sisäkentillä on erittäin suuri merkitys, sillä vuodesta noin kahdeksan kuukautta pelataan pääosin sisällä. Etenkin pääkaupunkiseudulla on huutava pula sisäkentistä. Sekä Tennisliitto sekä Valko-Pallo ry toteavat lisäksi että ”Kaupungin myötävaikutus mm. kaavoituksen ja tonttien vuokran sekä muun yhteistyön kautta on kuitenkin tennishallien toiminnan ja talouden kannalta elintärkeää.”

Mielipiteet teemoittain

Asuminen

Tikkurilan keskusta

Tikkurilassa puhututti keskusta-alueen laajuus ja mielipiteitä saatiin sekä keskusta-alueen pienentämisen että laajentamisen puolesta. Eniten mielipiteitä saatiin pientaloalueiden säilyttämisestä pientaloalueina. Yleiskaavan tavoitetta löytää uusia rakentamisen muotoja pidettiin kannatettavana, mutta sillä edellytyksenä, että eri tyyppisillä asuinalueilla rakentaminen sopeutetaan aikaisempia suunnitelmia paremmin rakennettujen alueiden yleisilmeeseen sopivaksi. Myös rakentamisen laatu huoletti monia.

Minttutien ja Rusojuurenkujan ympäristö

Minttutien ympäristö tulee säilyttää asukkaiden mukaan pientaloaluettaisen alueena eikä muuttaa tiiviin rakentamisen alueeksi (A). Asukkaissa herättää syvää huolta tiiviin rakentamisen alueen (A) määrittely, että aluetta voidaan rakentaa kaikilla talotyypeillä. Pelkona on, että selkeä ja perinteinen pientaloalue muuttuu mahdollisten kerrostalojen myötä epäviihtyisäksi ja rauhattomaksi. Mielipiteitä alueelta saatiin noin 20 henkilöltä.

Virnakuja, Virnatien ympäristö

Virnakujan, Keravanjoen ja Kielotien rajaaman alueen kaavamerkintä ei pitäisi asukkaiden mukaan muuttaa pientaloalueesta (AP) kerrostaloalueeksi (C). Joen rannan alue tulisi säilyttää matalien pientalojen alueena: ”Matala rakennuskaava kyseisellä alueella luo puistomaisen tunnelman ja on aivan uniikkia kaupunkiympäristössä.”; ”Esimerkiksi Virnatien länsi- ja pohjoispuolella sijaitsevalle Edupolin tontille 2020 yleiskaava sopii aivan hyvin.”

Liikenne

Vantaan ratikka

Raitiotielinjaus puhutti Tikkurilan Ratakujalla. Linjaus tuhoaisi Kirjastopuiston ja vaikeuttaisi kulkua lähitalojen pihoille. Eräässä mieliteessä pohditaan ”Onko leveämmän Lummetien vaihtoehtolinjausta tutkittu Ratakujan sijaan?”

Liityntäpysäköinti

Riittävät pysäköintipaikat keräsivät myös muutamia kommentteja: ”Vaikka julkisen liikenteen kehittäminen ja sen käyttämiseen kannustaminen on kannatettavaa, on yhtä lailla tärkeää huomioida henkilöautoiluun liittyvät tarpeet. Asemien yhteyteen tulee varata riittävästi pysäköintialueita”. Lisäksi liityntäparkkialueita toivottiin Kehäradan varteen ja kohtuuhintaisten parkkipaikkojen toivottiin säilyvän tulevaisuudessa Tikkurilassa.

Työpaikat

Tikkurilan työpaikkoja koskevissa mielipidepaikannuksissa (17 kpl) korostuivat asumisen alueet työpaikka-alueilla sekä kaupan merkinnät Porttipuistossa.

Koivuhaka: Asumisen alue työpaikka-alueilla

Koivuhaassa sijaitseva Jehovan todistajien omistama alue on muutettu yleiskaavassa julkisten palveluiden alueesta TY-alueeksi. Jehovan todistajien uskonnollinen yhdyskunta jättivät mielipiteen alueestaan: ”yleiskaavassa tulee ottaa huomioon nykyiset toiminnot ja tulevaisuuden asumisen suunnitelmat. Alue tulee muuttaa takaisin voimassa olevan yleiskaavan palvelujen aluemerkinäksi (P2), mikä mahdollistaa alueelle jatkossakin asuntoja, toimistoja sekä muita tiloja.”

Köyhämäki: Asumisen alue työpaikka-alueilla

Yleiskaavassa Köyhämäen asuinalue on merkitty suurelta osin TY-alueeksi (tuotanto- ja varastotoiminnan alue). Alueella on kuitenkin sijainnut jo monia vuosia pientalovaltainen asuinalue. Asukkaiden (12 kpl) mukaan ”Vuoden 2007 yleiskaavan vuorovaikutus meni aikoinaan epähuomioissa ohitse alueen asukkailta, mutta Yleiskaava 2020:een alue tulisi muuttaa muotoon AP/TY. Merkinnällä tunnustettaisiin alueen historia, nykyisyys ja tulevaisuus. Asuinalueen pohjoispuoli tulee muuttaa lähivirkistysalueeksi, kuten esimerkiksi luonnontilaiseksi puistoksi, jonka läpi kaavaan jo merkityn virkistysalueyhteyden voisi näppärästi toteuttaa. Kaavoittaminen tuotanto- ja varastotoiminnan alueeksi aiheuttaa merkittävää haittaa tonttien ja kiinteistöjen arvoon. Kaavoituksen muutos saattaisi kasvattaa alueen raskasliikennettä ja on siten turvallisuusriski asukkaille.”

Porttipuisto

Porttipuistoon ei tule sallia vähittäistavarakauppaa, sillä sellaisen salliminen haittaisi merkittävästi keskusta-alueiden kehittämistä ja olisi mielipiteenantajan mukaan kuolinisku Hakunilan keskustan kehittämiseksi.

Luonto, virkistys ja palvelut

Tikkurilan virkistystä, luontoa ja palveluita koskevissa mielipiteissä (noin 30 kpl) korostuivat etenkin viheralueiden säilyttäminen, kehittäminen ja lisääminen. Lisäksi ulkoilureittien ja liikuntapaikkojen kehittämistä kannatettiin.

Ulkoilureitit

Kevyen liikenteen verkoston kehittämistavoitteita sekä pyrkimystä ylläpitää ja kehittää viheralueita kannatettiin mielipiteissä. Tikkurilassa todettiin olevan vähän ulkoilumaastoa ja esimerkiksi Rekola-Matarin alueelle merkittävä junaradan ylittävää kevyen liikenteen silta toivottiin

toteutettavan muutamissa mielipiteissä. Kevyen liikenteen silta palvelisi myös talvisin hiihtäjiä.

Liikuntapaikat

Tikkurilan alueella ehdotettiin useampia paikkoja erilaisille liikuntapaikoille. ”Maauimala sopisi mainiosti Tikkurilan urheilupuistoon, tällöin Itä-Vantaallakin ulkouimakausi jatkuisi hienosti pitkälle syksyyn ja voisi alkaa jo aikaisin keväällä” kirjoittaa eräs kuntalainen. Tikkurilaan toivottiin myös jääkiekkokaukaloa. Eräessä mielipiteessä pohdittiin että ”Eikö Tikkurilan urheilupuiston P-alueen kuuluisi olla VU eli Urheilun ja virkistyspalveluiden alue?”

Liikuntapaikkojen riittävyys herätti myös huolta: ”Liikuntapaikkojen määrää Itä-Vantaalla ei tulisi missään tapauksessa karsia, joten uutta liikuntapuistoa tulisi kehittää Elmon alueelle, jos Hiekkaharjun Golf uhrataan asuinrakentamiselle” pohdittiin eräessä mielipiteessä. Liikuntapuistoon ehdotetaan sijoitettavan uimahallin lisäksi ainakin pienpe-likenttiä ulko- sekä sisätiloihin.

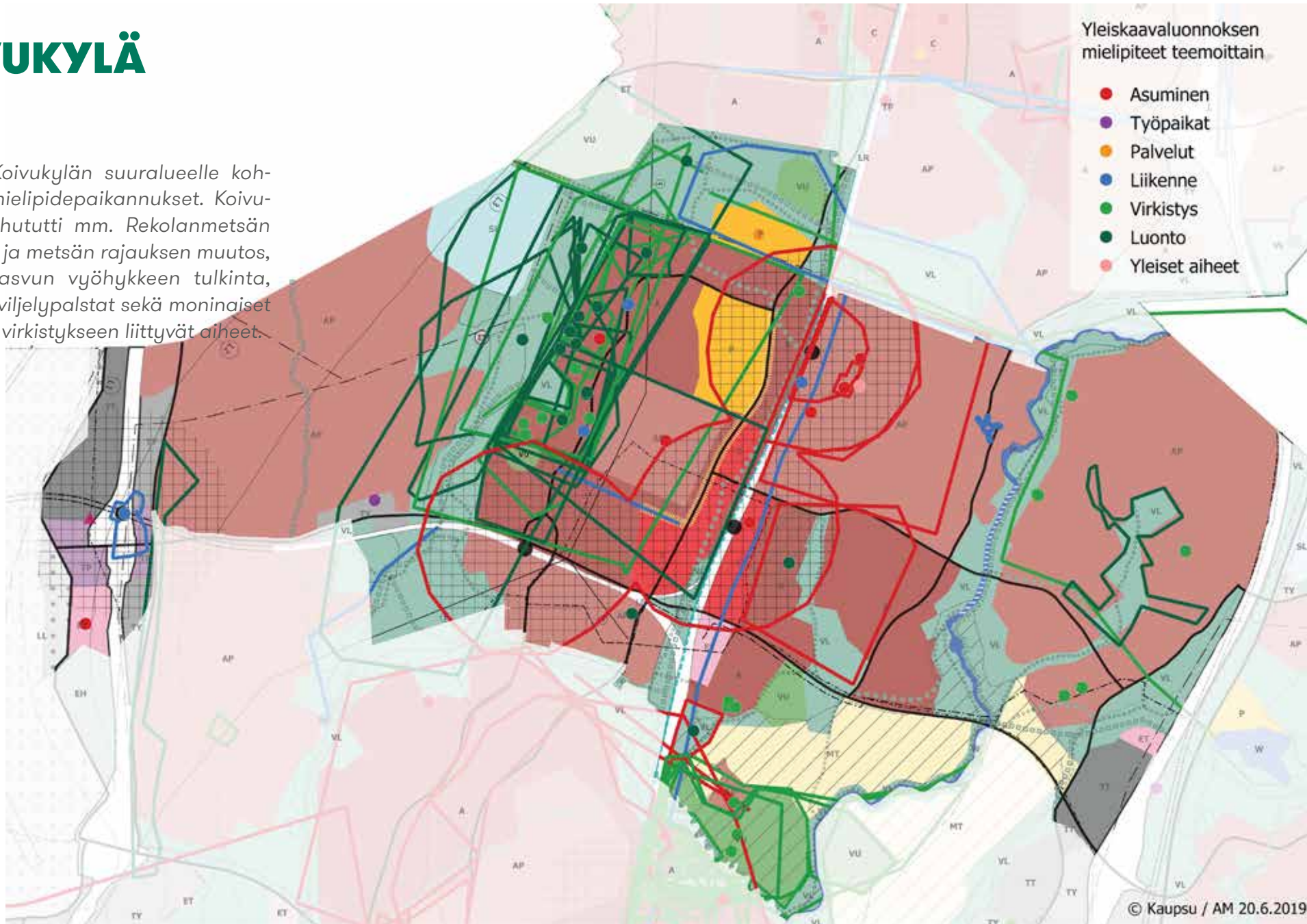
Jokivarren kehitys

Tikkurilassa jokivarren kehittäminen keräsi muutamia kommentteja. Joenranta haluttiin pysyvän rauhallisena palana ulkoilumaastoa kaupunkilaisille. Tikkurilan keskustasta pitäisi toteuttaa kävely- ja viherväylät jokirantaan ja Vintterinmäkeen.

Jokivarsi Tikkurilan itäpuolella ja Maatalouden tutkimuskeskuksen ja Maarinkuntaan välissä on kuntalaisen mukaan tunnetusti esihistoriallista asuinseutua. Aluetta pidettiin tärkeänä ja itseisarvona säilyttää jälkipolville tuhansien vuosien takaisesta asutuksesta.

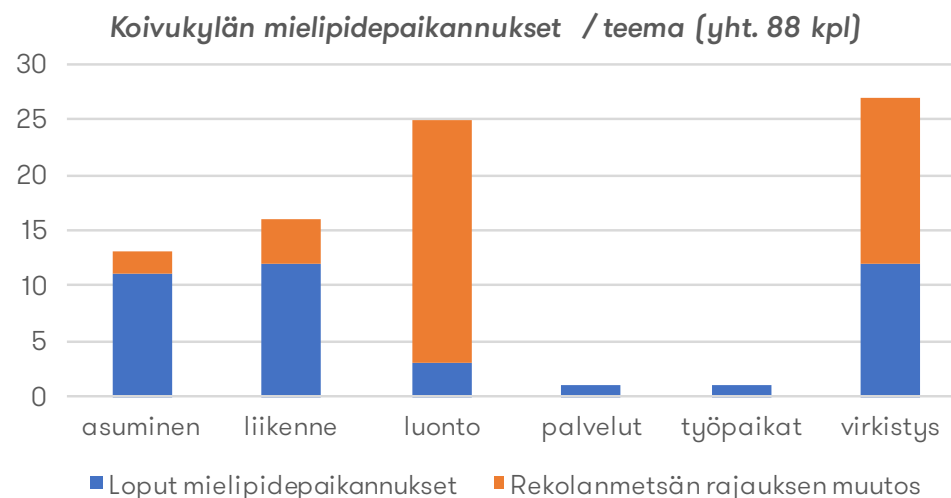
KOIVUKYLÄ

Kuva 14.) Koivukylän suuralueelle kohdistuneet mielipidepaikannukset. Koivukylässä puhututti mm. Rekolan metsän luontoarvot ja metsän rajauksen muutos, kestävän kasvun vyöhykkeen tulkinta, Koivukylän viljelypalstat sekä moninaiset luontoon ja virkistykseen liittyvät aiheet.



Koivukylän suuraluetta koskevia mielipiteitä jätettiin yhteensä 76 kappaletta:

- ◆ As Oy Evästie 8
 - ◆ HOK-Elanto
 - ◆ Koivukylän Sosialidemokraatit ry
 - ◆ Koivukylän Vuokralaisyhdistys
 - ◆ Leinelän Paletti asukkaat
 - ◆ Rekola-Asolan Omakotiyhdistys ry
- ◆ 70 yksityishenkilöä



Kuva 15.) Koivukylän alueelta saatiin 76 taholta yhteensä 88 mielipidepaikannusta. Eniten Koivukylässä puhututti Rekolanmetsän aluerajauksen muuttuminen, josta saatiin yhteensä 44 paikannusta 25 eri taholta. Lisäksi 10 merkintää käsittelivät Kestävän kasvun vyöhykettä Rekolassa, Leinelässä ja Koivukylässä.

Eniten puhututtaneet aiheet Koivukylässä

Rekolanmetsän rajauksen muutos

Leinelä-Asola välisen Rekolanmetsän asumisen aluetta on laajennettu yleiskaavaluonnoksessa. 24 yksityishenkilöä sekä Leinelän Paletin asukkaat jättivät mielipiteensä kyseisestä muutoksesta. Mielipiteenantajat merkitsivät yhteensä noin 43 paikannusta alueesta. Annetuissa mielipiteissä ja paikannuksissa korostuivat etenkin alueen luonto-, terveys- ja virkistyskäyttöarvot.

Mielipiteiden mukaan Rekolanmetsän ulkoilu- ja metsäalue pitää säilyttää riittävän suurena Leinelän pohjoispuolella, suurempana kuin mitä yleiskaavaluonnoksessa ehdotetaan, sillä alueella on hyvin paljon ulkoilijoita, suunnistajia, koiranulkoiluttajia ja maastopyöräilijöitä. Metsässä myös sienestetään ja marjastetaan aktiivisesti, talvisin metsässä hiihdetään. Päiväkodit tekevät metsäretkiä alueelle ja Asolan omakotiyhdistys järjestää siellä lapsille retkiä kuten laskiaistapahtuman. Alueen arvoon liittyvä olennaisesti rakentamisen väljyys ja viheralueiden läheisyys. Rekolanmetsän luonnon monimuotoisuus toistui useassa mielipiteessä. Viheralueita pidettiin tärkeinä kaupunkirakenteen tiivistyessä.

Yleiskaavaluonnoksen Leinelästä Asolaan kulkeva tielinjaus koettiin tarpeettomaksi. Toteutuessaan tie aiheuttaisi liikennettä ja ympäristöhäiriöitä alueelle. Olemassa olevia teitä pitkin pääsee samassa ajassa esimerkiksi Leinelästä Peijakseen.

Yksittäisinä kohteina mainittiin muun muassa Rekolanmäen ja Mikaelintien pohjoispään pohjoispuolella kohoavan mäntymetsäalueen suojeleminen rakentamiselta. Valtimotien päähän ei tule lisätä asumista. Myös Asolan ja Leinelä2:n väliin toivottiin jätettävän riittävän leveä

viheralue, kuten vanhan Koivukylän ja Leinelän väliin on jätetty. Mahdollisen uuden rakennuskannan toivottiin olevan Asolassa matalaa, korkeintaan 2-kerroksisia taloja.

Voimassa olevan yleiskaavan asumisen rajauksia pidettiin riittävinä, ne mahdollistaisivat viherkäytäviä uudelta tieltä metsään. Vanhan yleiskaavan rakentamisen laajennuslinjauksia tulisi pikemmin supistaa kuin leventää.

Mielipiteissä nostettiin esiin myös asukkaiden kuuleminen paikallisesti: *“kun suunnitellaan laajoja ja peruuttamattomia raken- nustoimenpiteitä asukkaiden tärkeille luonto- ja virkistyskohteille, niin suunnitel- mista pitäisi ilmoittaa ja kysellä mielipiteitä myös kohdennetusti lähi- alueen asukkailta.”*

Kestävän kasvun vyöhyke Rekolassa, Leinelässä ja Koivukylässä

Yleiskaavaluonnoksen Kestävän kasvun vyöhyke- strateginen merkintä asemanseutujen ja ratikan reitin ympärillä herätti asukkaissa mielipi- teitä: Rekola, Koivukylä ja Leinelä tulevat asukkaiden mukaan epäoi- keudenmukaisesti käsitellyiksi samalla kaavamaisella tavalla. Alueiden omaleimaisuus on huomioitava ja merkinnän laajuutta tulee pienentää esimerkiksi Rekolan alueella. Vastaava ristiriita koettiin myös Leinelän aseman kohdalla: radan eteläpuolella sijaitsee vanhempi pientaloalue ja pohjoispuolelle on rakennettu, ja edelleen rakennetaan, täysin uutta Leinelän kaupunginosaa. Silti rasteri ulottuu tasavertaisesti kummalle- kin asuinalueelle. Aiheesta saatiin noin 10 yksittäistä mielipidettä.

Mielipiteiden mukaan *”Yleiskaavassa tulisi käsitellä riittävän suuria alueita niin, että niille voidaan asettaa yksi selkeä merkintä. Tässä tulee alueiden omaleimaisuus ottaa huomioon. Rasterilla merkityt ympyrät tulisi poistaa yleiskaavasta.”* Myös rasteroidun alueen kaventamista 600 metristä 300 metriin ehdotetaan Rekolan aseman itäpuolisella pientaloalueella.

Myös viheralueiden rooli puhututti kestävän kasvun vyöhykkeellä: *”Kes- tävän kasvun vyöhykkeellä ja sen välittömässä läheisyydessä tulisi joukkoliikennetarkaisujen ohella painottaa lähiluonnon olemassaolon tärkeyttä etenkin tulevia sukupolvia ajatellen. Kaikki vapaat luonto- alueet tulisi tarkoin analysoida ekologiseen ja ympäristöpsykologiseen asiantuntemukseen perustuen siten, että saadaan ajassa kestävät perusteet asemakaavoitukseen. Välttämättömät reitit tulee suunnitella maastonmuotoja noudatellen.”*

Yleiset teemat

Asuminen

Rekola

Rekolan pientaloalueella puhututti mm. alueen tiivistäminen, strategi- set merkinnät sekä alueen suojeluarvot. Rekolan pientaloalue tulee kun- talaisten mukaan säilyttää pientaloalueena ja Laurintien alitusvaraus on poistettava myös asemakaavasta. Alueelle ei haluta lisää autoliiken- nettä. Rekola on säilytettävä puhtaasti omakotialueena, joten kestävän kasvun ruudukko on poistettava yleiskaavasta. Kyseinen kaavamer- kintä tulee asukkaan mukaan poistaa laittomana, koska se kumoaa kaavoituksen perusajatuksen luomalla kaavoitukseen vapaa-alueita, joille voi rakentaa sekaisin omakotitaloista kerrostaloihin. *”Voimassa olevan yleiskaavan yksiselitteinen merkintätapa tulee säilyttää, koska se vähentää mielivaltaa.”*

Erästä asukasta huolestutti että *”Asemanseutuja tiivistetään pienillä asunnoilla, jolloin 4-5 hengen perheille jää huonon saavutettavuuden sijainnit. Ainoa Rekolan alueen luonnetta kunnioittava ratkaisu on rakentamattoman maa-alueen kaavoittaminen omakoti- ja/tai rivita-*

loalueeksi lapsiperheille.” ”Vantaan tulevaisuuden kannalta tärkeät tulevat veronmaksajat kasvavat asuinalueeseensa tyytyväisissä lapsiperheissä.”

Yksittäisessä mielipiteessä arvellaan virkamiesten lyöneen laimin tehtäviään sillä ”Asolan edellisen yleiskaavan merkintä suojellusta rintamamiestaloalueesta on nyt muuttunut vain rakennusten suojeluksi.” Hanabölen maanviljelyalue, Rekola, Asolan rintamamiestaloalue sekä Havukosken kerrostaloalue muodostavat yhdessä arvokkaan ja moninaisen kulttuuriympäristön, jotka tulisi aluesuojella kokonaisuudessaan.

Rekolan aseman ympäristöön ehdotetaan enintään 2 kerroksista lisärakentamista, joka sopisi ympäristöönsä. ”Rekolassa sijaitsevan Vakulan tehtaan ja vanhan liikerakennuksen väliin sopisivat hienosti Town house-tyyppiset talot, joita ei Vantaalla vielä juurikaan ole.”

Lisäksi ”Rekolan jokirantaan pitää vihdoin saada asemakaava, jota on odotettu jo toistakymmentä vuotta. Toivottavasti se nyt saadaan tämän yleiskaavan yhteydessä.”

Koivukylä

Koivukylässä alueen tiivistyminen huolestutti muutamaa mielipiteen antajaa. Toisaalta mielipiteissä toivottiin myös tiiviimpää ja sekoittuneempaa kaupunkirakennetta: ”Koivukylän C-alueella tulisi laajentaa, jotta kortteliin voi rakentaa tehokkaasti kaupunkimaista hybridirakentamista: asuntoja ja hypermarket-kokoinen kaupan yksikkö. Koivukylään tarvitaan lisää kaupallisia palveluita kilpailun lisäämiseksi.” Tornitaloja ei kannatettu. Lisäksi Koivukylän eteläpuoleisille viheralueille ehdotettiin vaihtoehtoista asumisen alueen laajennosta Hiekkaharjun golfkentän tilalle.

Liikenne

Liikenteen osalta Koivukylässä puhututti mm. asemien toteutukset, erilaiset raideliikenteeseen liittyvät kysymykset, alikulkutunnelit sekä kevyen liikenteen ratkaisut. Liikennettä koskevia mielipidepaikannuksia saatiin noin 10 kappaletta.

Raideliikenne

Junaratojen ratavarauksista saatiin muutama mielipide: Esimerkiksi Kehäradan pohjoinen ratavaraus tulisi poistaa yleiskaavasta. Se on mielipiteen mukaan turha nyt kun varaudutaan Lentorataan. Toisen mukaan vuorostaan ”kaavaluonnoksessa tulee huomioida raideliikenteen merkittävä kasvuennuste, joten pääradan varteen on jätettävä laajennusvara vähintään yhdelle tai kahdelle lisäraiteelle Helsingistä pohjoiseen. Lisäksi olisi tarpeellista huomioida lentoaseman kautta kulkeva Helsinki-Tampere tilavaraustarve sekä Tikkurilan kautta kulkeva Helsinki-Pietari yhteys.” Lisäksi Ruskeasannan aseman toteuttamisesta saatiin muutama mielipide.

Toisaalta raideliikenteen kehittämistä myös kritisoitiin: ”Yleiskaavasunnitelma nojaa vahvasti julkisen liikenteen, erityisesti raideliikenteen varaan. Liikennesuunnittelussa tulisi kuitenkin huomioida ja varmistaa, että raideliikenteelle on olemassa vaihtoehtoisia ja korvaavia julkisen liikenteen (bussi)reittejä.”

Reitit, sillat ja alikulut

Koivukylän suuralueelta puhututti etenkin junaradan ylittävien yhteysien kehittäminen. Mielipiteen mukaan Rekola-Matarin pohjoispuoliselle viheralueelle on yleiskaavasunnitelmaan merkitty junaradan ylittävä kevyen liikenteen silta. Tämä reittiyhteys on tärkeää säilyttää kaavassa, ja sen toteutumista toivotaan. Alueen hiihtoreitit tarjoavat tärkeän liikunta- ja virkistysmahdollisuuden asukkaille. Kevyen liikenteen silta palvelisi mielipiteen jättäjän mukaan hienosti myös tätä tar-

vetta. Kevyen liikenteen verkoston kehittämistavoitteita sekä pyrkimystä ylläpitää ja kehittää viheralueita kannatettiin yleisesti.

Laurintien alikulkuvarauksen poistaminen sai kiitosta. Myös Pihka-lantien varaus tulisi kommenttien mukaan poistaa sillä se toisi samanlaisen läpiajoliikenteen omakotialueelle kuin Laurintie.

Työpaikat

Koivukylän alueelta saatiin yksi työpaikkoja koskeva mielipide, jossa ehdotettiin Ilolan TY-alueen tilalle, Koivukylänväylän varteen rakennettavan asuntoja.

Luonto, palvelut ja virkistys

Luonto, palvelut ja virkistys teemaan saatiin noin 50 mielipidepaikannusta. Mielipiteet käsittelivät mm. kaupunkirakenteen sisäisistä puistosta, viljelypalstoista sekä viherkäytävistä.

Koivukylän Vuokralaisyhdistys ja Koivukylän sosiaalidemokraatit vastustavat palstaviljelyalueen muuttamista lähivirkistysalueesta tiiviiksi asuinalueeksi ja perustelivat että: ”Kaupungin viljelypalstat ovat tarjonneet erittäin tärkeän ja terapeuttisenkin virkistyksen ja vapaa-ajan sekä luonnosta nauttimisen mahdollisuuden. Eikö tällainen vapaa-ajan toiminta saisi edelleen jatkua?”

Uudessa kaavaluonnoksesta Haxberginmaan mäen virkistysalue on merkitty asuntoalueeksi. Alue halutaan jättää samanlaiseksi virkistysalueeksi (VL) kuin se on nykyisin voimassa olevassa yleiskaavassa.

Aluetta pidettiin kauniina mäkenä, joka tulisi säilyttää. Lisäksi Haxberginmaan pohjoispuolella kulkeva radan yli kulkevaa ulkoilureittiä toivottiin toteutettavan alikulkuna, sillä siltaratkaisut pilaisivat purolaakson kauniin maiseman.

Myös vesistöjen rooli puhututti muutamissa mielipiteissä: ”Rekolanpuron alue on arvokas alue joki tulisi merkitä yleiskaavassa VL-alueena ja sinisellä värillä Koivukylän asemalle saakka, jotta puron arvokkuus tulisi selkeämmin esille.” sekä ”Keravanjoki sivupuroineen tulisi suojella samalla tavalla kuin Vantaanjoki (Natura 2000).”

*Rantarakentamisen raja-
aus epäilytti Päiväkummussa: ”Päiväkummussa asuin-
aluetta on suunniteltu laajennettavaksi liian leveästi, jolloin Kera-
vanjoen itärannan puistoalue jäisi liian ahtaaksi. Liisantien kohdalla ei
asuin-
aluetta pidä laajentaa. Maasto on liian kaltevaa rakentamiselle
ja kulku alueelle hankala toteuttaa. Keravanjoen itärannan puistoalue
jäisi tässä liian ahtaaksi ja VL-alueella tulee olla riittävästi metsää ulko-
ilureitin varrella.”*

*Sahamäessä asumisen raja-
aus keräsi kritiikkiä: ”Sahamäen peltomai-
sema tulee säilyttää Peijaksentien ja Koivukylänväylän välissä.”*

*Kaupunkirakenteen sisäisistä viheralueista oltiin huolissaan useam-
massa mielipiteessä. Mielipiteiden mukaan Yleiskaavaan pitäisi merkitä
asukkaille tärkeät ja jo olemassa olevat asemakaavoitetut puistoalueet.
Esimerkiksi Päiväkummun Ester Koskelaisen puisto, Tuusulanväylän itä-
puolinen viheralue Ruskesannassa sekä Ruskeasannan Kuismapuisto
tulisi merkitä viheralueina yleiskaavakarttaan. Ruskesannassa asuva
mielipiteenantaja kirjoitti: ”Vaikka vahva viherrakenne on yksi yleiska-
valuonnoksen pääteemoista, ei se alueellamme näy mitenkään.”*

*Kuusijärven ja Sipoonkorven väliset reitit puhututtivat: ”Viherkäytävä
Vantaan ”keskuspuistosta” Kuusijärvelle sekä Sipoonkorpeen tulisi säi-*

lyttää mahdollisimman avarana, jotta sinne mahtuu paljon kaivatut hiekkatiet sekä luonnollista polkuverkostoa alueen erittäin virkeälle maastopyöräharrastejoukolle.”

Koivukylän suojelukohteet saivat muutamia huomioita. Koivukylä-Havukoski kerrostaloalueella uutta, pienempää kaupunkikuvallisesti arvokkaan alueen rajausta pidettiin hyvänä, sillä se kohtelisi alueen asuntoja tasavertaisemmin julkisivuremonteissa ja rakennuslupamenettelyissä. Sroskogin kivikautinen asuinpaikka tulisi vuorostaan mielipiteen perusteella suojella Haavikkotiellä Jalavatien risteyksessä.

Lisäksi yhdessä mielipiteessä vaadittiin Elmon kehittämistä. Alueelle ehdotettiin uimahallin lisäksi esimerkiksi jäähallia ja jalkapallotekonurmea.

KORSO

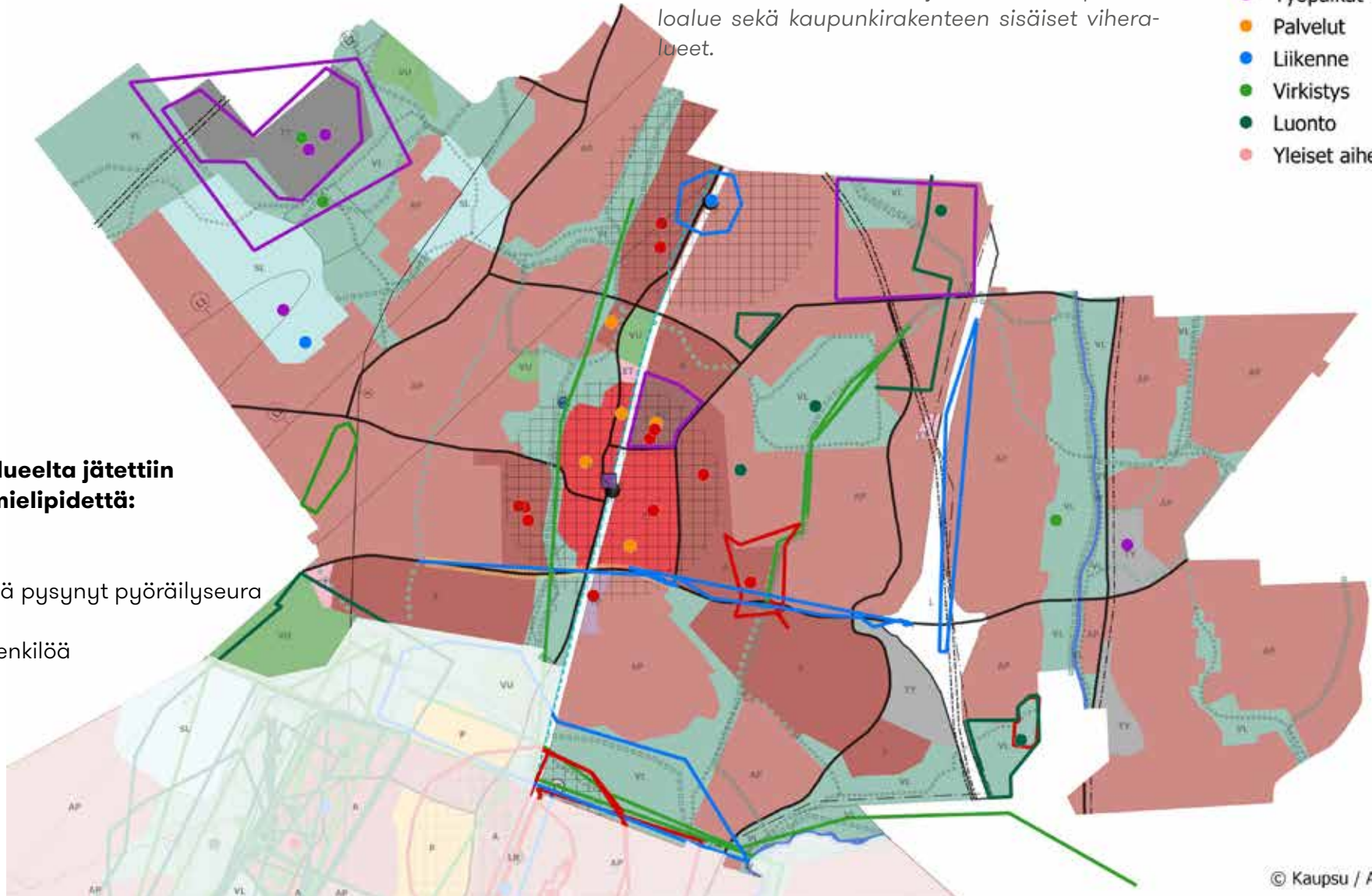
Kuva 16.) Korsos suuralueelle kohdistuneet mielipidepaikannukset (yht. 47kpl). Korsossa puhuttiin mm. Vierumäen uusi työpaikka-aluevaraus, Korsos keskusta-alue, Oljemarkin uusi pientaloalue sekä kaupunkirakenteen sisäiset viheralueet.

Yleiskaavaluonnoksen mielipiteet teemoittain

- Asuminen
- Työpaikat
- Palvelut
- Liikenne
- Virkistys
- Luonto
- Yleiset aiheet

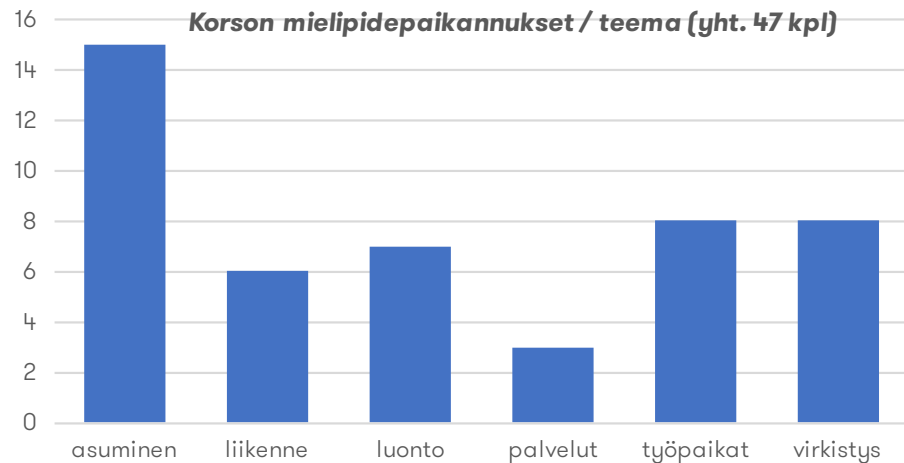
Korsos suuralueelta jätettiin yhteensä 31 mielipidettä:

- ◆ HOK-Elanto
- ◆ Nimettömänä pysynyt pyöräilyseura
- ◆ 29 yksityishenkilöä



© Kaupsu / AM 20.6.2019

Eniten puhututtaneet aiheet Korsossa



Kuva 17.) Korson alueelta saatiin 31 taholta yhteensä 47 mielipidepaikannusta.

Vierumäen työpaikka-alue

Vierumäessä Tuusulan ja Vantaan rajalle on esitetty uusi tilaa vaativan tuotanto- ja varastotoiminnan alue (TT). Kuusi yksityishenkilöä ja nimettömän pysynyt pyöräilyseura esittivät mielipiteitä siitä, etteivät isot hallit, alueen melu- ja muut ympäristöhaitat tai raskas liikenne sovi pientaloalueiden, maalaismaiseman tai luonnon läheisyyteen. Alue on mielipiteiden perusteella suosittua ulkoilualueita ja toteutessaan TT-alue pienentäisi korsolaisten virkistysalueita ja sijoittuisi joidenkin ulkoilureittien päälle. Eräissä mielipiteissä myös todetaan, että Tuusulan puolelle johtava viheralueyhteys puuttuu kaavakartasta ja työpaikka-alue on maakuntakaavan vastainen. Virkistysalueiden tulevaisuuden rooliakin korostetaan: ”Väkiluvun kasvaessa myös virkistyskäyttöpaine luontoalueilla kasvaa ja luonto- ja virkistysalueiden pienentäminen on ristiriidassa tämän kanssa.”

Asukkaita kiinnosti myös se miten uusi työpaikka-alue vaikuttaa sitä ympäröivien virkistysalueiden käyttöön ja viihtyvyyteen esimerkiksi Korppipuiston ja Tussikosken seuduilla. Pohdittiin myös ”mitä muille Vierumäen alueen metsä- ja viheralueille käy? Tarkoittaako se, että niistä ei mainittu sanaakaan, ettei niihin myöskään meinata koskea, vai sitä, että ne otetaan kaikessa hiljaisuudessa asuinkäyttöön?”

Korson keskusta-alue

Korson keskusta-alueelta saatiin mielipiteitä, jotka liittyivät asumisen merkintöihin ja tiiviyyteen, kaupunkirakenteen sisäisiin puistoihin sekä liikuntamahdollisuuksien lisäämiseen.

Mielipiteissä toivotaan, että yleiskaavassa Korson keskustaa ja ympäröiviä asuinalueita kehitetään huomioiden myös alueiden luonto- ja liikuntamahdollisuudet. Keskusta-alueen eteläpuolista yleiskaavan työpaikka-alueita ehdotetaan muutettavan asumisen alueeksi. Kaikkien asemien ympärille ehdotetaan keskustamaista rakentamista ja mahdollisesti yksittäisiä tornitaloja.

Mielipiteissä korostetaan, että kerrostaloasumisen tulee keskittyä Korson keskustaan niin että liiketiloja mahdollistetaan asuinrakennusten yhteyteen kuitenkin alueen yksilöllisyys huomioiden. Keskusta-alueen pohjoispuolista AC-aluetta ehdotetaan muutettavan C-alueeksi, muuttaman yksityishenkilön ja HOK-Elannon toimesta. Nykyiset pientaloalueet tulee säilyttää sellaisenaan.

Muutamassa mielipiteessä esitetään vaihtoehtoisia sijainteja uimahallille Korson keskusta-alueelta. Kalmuurin aluetta tulisi myös kehittää ja lisätä alueen liikuntamahdollisuuksia.

Korson keskustan itäpuoliselle Metsolan alueelle on suunniteltu Kauriipuiston alueelle tiivistä asumisen aluetta (A). Asukkaat toivovat, ettei aluetta rakenneta liian täyteen kerrostaloja ja alue muutettaisiin pientaloalueeksi (AP) ja Kauriipuiston kaltaiset viheralueet säilytettäisiin kaupunkirakenteessa. Samankaltaisia mielipiteitä on jätetty Korson länsireunan A-aluemerkinnästä. Asukkaat toivoivat alueen olevan pientalovaltainen asumisen alue.

Vallinojan asema

Kahdessa mielipiteessä painotettiin Vallinojan aseman toteuttamista ja aseman länsipuolisen peltoalueen rakentamista tehokkaasti.

Mielipiteet teemoittain

Liikenne

Kulomäentien jatke

Kulomäentielle ei tulisi toteuttaa kuntalaisten mukaan Kehä IV:n jatketta, joka palvelisi raskasta kalustoa. Kulomäen liikennemääriä pidettiin liian suurina eikä asukkaita tai jalankulkijoita ole huomioitu tarpeeksi liikennesuunnittelussa. Tie ei hyödytä korsolaisia samassa suhteessa kuin se hyödyttäisi Tuusulan alueella sijaitsevaa teollisuutta: *”Vantaalaiset asukkaat eivät saa kärsiä tavaraliikenteen kulkemisesta asuinalueen läpi saasteiden ja melun muodossa.”*

Vantaan ratikka

”Raideliikenteeseen perustuva julkisen liikenteen verkosto ei palvele Korson suuralueen laitaseutujen asukkaita, tai niitä, joiden työpaikka sijaitsee muualla kuin juna-asemien välittömässä läheisyydessä.”

Asuminen

Maarukanpiha

Maarukanpihan alue jokivarressa haluttaisiin muuttaa VL-alueesta MT-alueeksi ja rakennusten saneeraus, käyttötarkoituksen muutos ja mahdollinen maltillinen lisärakentaminen pitäisi sallia.

Oljemarkin uusi pientaloalue

Yleiskaavaluonnoksessa on suunniteltu uutta AP-aluetta Leppäkorven koilliskulmaan Oljemarkkiin Vantaan ja Keravan rajalle. Alueeseen sisältyy pieni virkistysalue, jota toivottiin muutettavan takaisin vihera-

lueeksi. ”Keravan puolella rakennetaan kahta maanläjitysalueutta Vantaan rajalle saakka ja näin leppäkorpelaisten vuosikymmeniä käyttämä luonnontilainen ulkoilualue jää läjitysalueiden alle.” Aluetta ei myöskään pidetty kovin ihanteellisena pientalorakentamiselle viereisten läjitysalueiden aiheuttaman melun ja haitan vuoksi. Ulkoilualueena tai viheralueena tällä alueella olisi kuitenkin käyttöä.

Virkistys ja Luonto

Korson seudulla ulkoilureitit ja kaupunkirakenteen sisäisten viheralueiden säilyminen keräsivät mielipiteitä virkistys ja luonto teemassa.

Reitit

Mielipiteissä oltiin kiinnostuneita Korso-Kuusijärvi välisen ulkoilureitin suunnittelusta ja valmistumisajankohdasta sekä Kuusijärvi-Sipoonkorpi välisen reitin kunnostamisesta.

Erään mielipiteen mukaan ”Pohjois-eteläsuuntainen ekologinen yhteys Leppäkorvesta Keravalle tulee säilyttää.”

Viheralueet

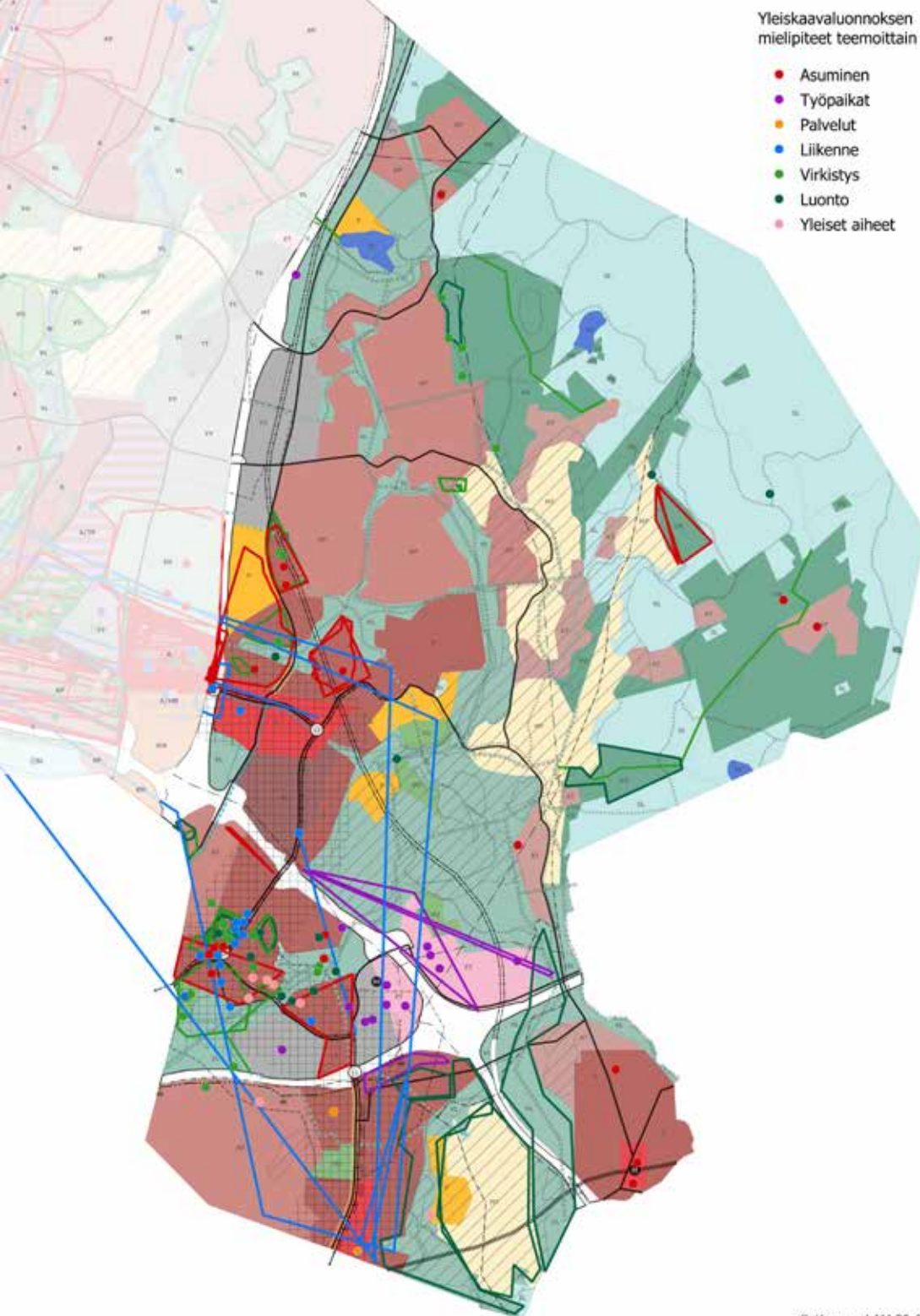
Muutamat kaupunkirakenteen sisäiset viheralueet puhututtivat Korrossa. Kuntalaiset pohtivat esimerkiksi ”Miksi kaupunkirakenteen sisäiset puistoista kuten Kauriipuistosta ja Metsolansuosta on poistettu VL-alueet ja korvattu ulkoilureittiviivoilla ja ekologisilla yhteysviivoilla? VL-alueet ovat ehdottoman tarpeellisia virkistysalueen lisäalueita eikä niitä saa poistaa”, ”Ei kai AP-alueen sisällä sijaitsevaa Leppäkorvenmäkeä olla uhraamassa asuntorakentamiseen?”, ”Siilipuistoa ei ole merkitty viheralueeksi. Pysyyhän alue rakentamattomana” sekä ”Metsolansuolle ei tule rakentaa mitään.” ”Kai Leppäkorven kaventaminen on lopetettu?”

Työpaikat

Jokivarren tuotanto- ja varastotoiminnan aluetta (TY) ehdotetaan mielipiteessä muutettavan palvelujen alueeksi (P) tai monipuoliseksi työpaikka-alueeksi (TP), ”mikä sopisi paremmin ympäröivään ympäristöön”.

Muut aiheet

Kaavamerkinnoista saatiin myös palautetta: Jokivarren virkistyskäytön kehittämis- vyöhykkeen nimi tulisi vaihtaa, jotta se ei virheellisesti viittaisi Jokivarsi-nimiseen kaupunginosaan.



HAKUNILA

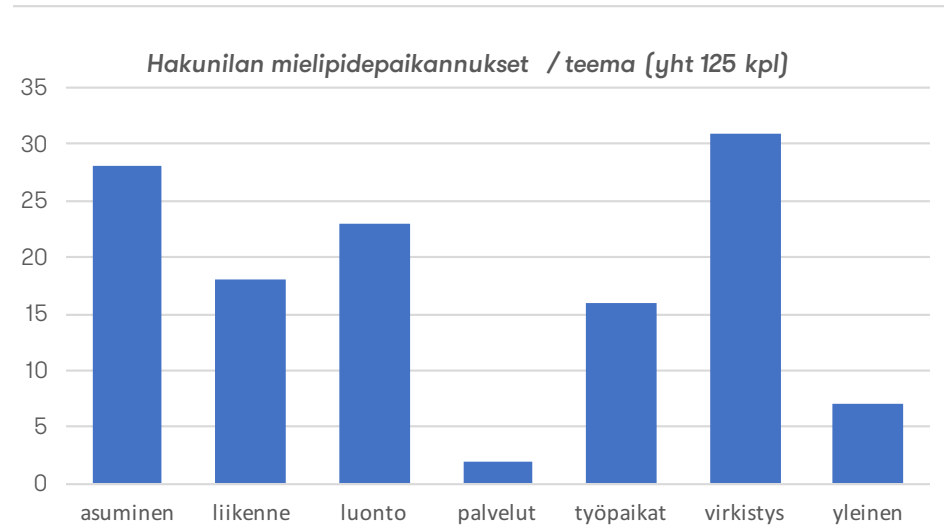
Hakunilan suuralueesta jätettiin yhteensä 67 mielipidettä:

- ◆ Itä-Hakkilan Eläkkeensaajat Ry
- ◆ Itä-Hakkilan koulu
- ◆ lantbruk/transport företag
- ◆ Mäntykorvenkujan tiekunta, toimitsijamies
- ◆ Oy Karl Fazer AB
- ◆ Rajakylän Pientaloyhdistys ry
- ◆ Skogsterin perikunta
- ◆ Vaarala Seura ry
- ◆ Parturi-kampaamo Trevi

- ◆ 58 yksityishenkilöä

Kuva 18.) Hakunilan suuralueelle kohdistuneet mielipidepaikannukset. Hakunilassa puhututti mm. Ojangan työpaikka-alueen ympäristöhäiriöt, Vaaralan asumisen alueen muutokset ja kaupunkirakenteen sisäiset mäet ja kalliot, Hakunilan keskusta-alueen pohjoiset asumisen alueet ja puistot sekä Vantaan ratikan reitti.

Mielipiteet teemoittain



Kuva 19.) Hakunilan alueelta saatiin 67 mielipidettä ja 125 mielipidepaikannusta.

Hakunilan suuralueitta koskevat mielipiteet on käsitelty teemoittain. Puhutuimmat aiheet on koottu kunkin teeman alle omalla väliotsikollaan. Hakunilan mielipiteissä korostui etenkin Vantaan ratikan reitti sekä Vaaralan suunnitelmat niin liikenteen, viheralueiden, asumisen kuin työpaikka-alueiden tuottamien ympäristöhäiriöiden osalta. (Kuva 19.)

Asuminen

Länsisalmi, Länsimäki & Långmossen

Länsisalmen ja Länsimäen asumisen merkinnöistä saatiin eriäviä mielipiteitä. Länsisalmen C-alue tulisi toteuttaa ”laajempuna ja tieverkkoon ulottuvana, jotta se mahdollistaa metroon tukeutuvan keskuksen kehittämisen.”

Länsimäkeen on vuorostaan osoitettu erään kuntalaisen mukaan ”liian teho- kasta maankäyttöä, joka ei ole mahdollista toteuttaa ilman olemassa olevien talojen purkamista. Uudella yleiskaavalla tulisi varmistaa se, että Länsimäen viihtyisyys ja vetovoima kasvaisi nykyisestä selkeästi, jottei alueen asuinkannasta tule liian yksipuolista vuokratyöväkensä. ” ”Länsimäen tulevalle keskusta-alueelle tulee mukaan säilyttää alueen terveysasema. Alueelle tulee myös varata tilaa vanhusten palveluasumiselle ja päiväpalvelukeskukselle.” Lisäksi ”Långmossenin suota pidettiin huonona asumisen alueena maaperän ja ympäristöhäiriöiden vuoksi. ”

Vaarala

Vaaralan alueelta saatiin yksittäisten mielipiteiden lisäksi useampia mielipiteitä, jotka koskivat alueen tehokkuutta, työpaikka-alueiden ja asumisen alueiden suhdetta sekä paikoitusta.

Vaarala on nykyisellään pientalovaltaista aluetta, jota tulee mielipiteiden mukaan täydennysrakentaa maksimissaan kaksikerroksisilla pientaloilla: ”Kaavamerkintä A on liian tehokasta maankäyttöä Vaaralaan, josta puuttuvat palvelut kuten koulu ja tarpeeksi suuri päiväkotit.”; ” Nykyinen suunnitelma lähes tuplasi alueen asukasmäärän. Uudet asukkaat tarvitsevat alueelle myös kouluja ja palveluita.” lisäksi pohdittiin ”Minkälaisen tonttitehokkuuden kestävä kasvun vyöhyke tuottaa Vaaralan alueelle?”

Vaaralan nykyisiä asukkaita ja heidän omaisuuttaan tulee kunnioittaa uudessa yleiskaavasunnitelmassa: ”Kaavasunnitelma ei saa aiheuttaa kiinteistöjen arvon alenemista tai vaaraa kiinteistöille”. Esimerkiksi Hopeatien rakennukset tulisi kaavoittaa viheralueelta asumisen alueelle, jotta omistajien talojen arvo säilyy.

TY-alueen muuttamista asumisen alueeksi pidettiin järkevänä, mutta A-merkintä tulkittiin mahdollistavan nykyiseen Vaaralaan verrattuna liian massiivista rakentamista. Mielenpitoissa ehdotettiin, että A-alueet voisi korvata AP-aluevarauksella. Myös koulumatka Vaaralasta Rajakylään tulisi saada turvallisiksi. Asumisen sijaan alueella toivottaisiin virkistysalueen laajentamista. Myös rakentamisen räjäytystyöt arveltiin aiheuttavan vahinkoa lähialueen pientalojen rakenteille.

Myös yksittäisiä mielipiteitä saatiin mm. pysäköintiratkaisuista, toimitila-alueiden kaavoituksesta asumiseen sekä rakentamisen toteuttamisesta: ”Kaavassa todetaan, että alueella tulee käyttää tehokkaita pysäköintiratkaisuja. Pysäköintialueita tulee kuitenkin varata riittävästi, sillä suurin osa vaaralalaisista käyttää autoa.”

Hakunila

Hakunilan keskustan pohjoispuolelle ei toivota kerrostalorakentamista. Esimerkiksi ”Rukinpyörän puisto tulee säilyttää puistona eikä kaavoiteta tiiviiksi asuntoalueeksi. Koululaiset ja päiväkodin lapset ulkoilevat puistossa.” ”Alueen omakotitalojen hinnat romahtavat, mikäli alueesta tehdään vuokralähiä.”

Vaunukallion alue tulee säilyttää muutaman mielipiteen mukaan pientalovaltaisena asumisen alueena eikä muuttaa myös kerrostaloja mahdollistavaksi, tiiviiksi asumisen alueeksi A. Myös alueen vähäiset viheralueet tulee säilyttää.

Lisäksi ”Hakunilan keskustaan kaivataan hypermarket-kokoluokan päivittäistavarakaupan palveluita.”

Sotunki

Sotungissa kyläalueiden aluevaraukset keräsivät mielipiteitä niin puolesta kuin vastaan. Osa mielipiteistä toivoivat kyläalueiden lisärakentamisen rajoittamista, osa vuorostaan lisärakentamista tai tonttinsa käyttötarkoituksen muuttamista VR-alueesta kyläalueeksi.

Työpaikat

Vaarala-Ojanko työpaikka-alue

Vaaralan ja Ojangan alueella mielipiteitä keräsi uusien asumisen alueiden ja työpaikka-alueiden yhteensovitus ja työpaikka-alueiden tuottamat ympäristöhäiriöt.

”Jos Porvoonväylän eteläpuoliselle alueelle Rajakylään on pakko laajentaa, tulisi Porvoonväylän lähetyville sijoittaa teollisuutta, varastoja tai lähienergian toimintoja”. Asuinympäristönä aluetta pidettiin luotaantyyöntävä liikenneväylän ja voimalinjojen vuoksi. Suolle ei tulisi myöskään rakentaa.

Porvoonväylän pohjoispuolella Vaaralassa uusi asumisen alue A on suunniteltu kahden tuotanto- ja varastotoiminnan alueen (TY) väliin. Asuinalue on mielipiteen mukaan rajattava siten, että maisemallisesti se ei ole näköyhteydessä TY-alueisiin eikä ratikkavarikolle. Asuinalueen viereiset metsä ja kallio tulee myös suojella. Fazerin teollisuusaluetta ehdotetaan myös kaavoitettavan tehokkaan maankäytön asumisen alueeksi, sillä se sijaitsee ratikan reitin varrella.

Fazerin I-luokan ja Vaaralan lampien pohjavesialueen vedenlaa- dusta tulee huolehtia rakentamisen ja suunnittelun yhteydessä. ”Miten pohjavesialueelle voidaan kaavoittaa varikko- sekä yhdyskuntatoimintojen, että jätteenkäsittelyn alueita? Iso riski että toiminnot saastuttavat pohjavedet, jos turvatoimet pettävät. Yleiskaavamääräyksissä tulee käyttää maankäytön ja rakentamisen erityistä ohjausta tietyillä alueilla haitallisten ympäristövaikutusten estämiseksi.” Myös lumenkaatopaikka ja ratikkavarikko tulee siirtää kauemmaksi pohjavesialuetta asukkaiden mukaan.

Myöskään Ojangon yhdyskuntateknisen huollon aluetta (ET) ei tule enää mielipiteiden mukaan laajentaa. Alue tulisi kaavoittaa muuksi kuin TY tai ET-alueeksi. ”Nykyisetkin toiminnot aiheuttavat monia ympäristöhaittoja, kuten melua pölyä, liikennettä ja pohjaveden pilaantumisriskiä alueelle. Vantaan ratikan varteen on suunniteltu mittavasti uutta asumista Vaaralassa, jolloin ympäristöhäiriöt alueella entisestään lisääntyisivät.” Työpaikka-alueet koettiin olevan ristiriidassa myös alueen virkistysalueiden käytön kanssa. Lisäksi Ilmansaasteet ja melu huolettivat: ”Aluevarauksilla ja uusien teiden rakentamisessa tulisi varautua melun ja ilmansaasteiden torjuntaan.”

Voimajohtolinjauksen siirtoa ehdotetaan eräissä mielipiteessä.

Liikenne

Vantaan ratikan reitti

Vantaan ratikan reitistä saatiin noin 12 mielipidettä Hakunilan suuralueelta. Ratikan reitti ja ratikanvarikko puhututtivat etenkin Vaaralan alueella.

Vaaralassa puhututti ratikan linjaus ja se onko reitin alle jäämässä asuin- ja työpaikkakiinteistöjä. Etenkin Vaaralassa tiealueella sijaitsevasta kampaamosta oltiin huolissaan. Vaaralassa tulisi asukkaiden mukaan huomioida riittävä autopaikkojen määrä ratikasta huolimatta. Myös ratikan aiheuttama melu ja tärinä keräsi muutaman mielipiteen Vaaralan alueella. Ratikkareitin rakentaminen ja ratikan tuottama tärinä herätti huolta asukkaissa. Myös pohjavesialueen vaarantumisesta oltiin ratikan linjauksen yhteydessä huolissaan. Esimerkiksi suojavyöhykkeitä ja istutuksia ehdotettiin ratikkareitin varrelle.

Ratikkavarikolle ehdotettiin vaihtoehtoista sijaintia lentokentän lähetyiltä, jossa on enemmän teollisuusalueita kuin Vaaralassa. ”Varikkoalueen rakennussuunnitelmassa otettava huomioon lounaisen Vaaralan rakennuskanta, johon eivät sovi korkeat kerrostaloalueet.”

Myös vaihtoehtoisia linjauksia ehdotettiin: ”Vaaralan kohdalla ratikkalinjaus kannattaisi suunnitella suoraan Länsimäentieltä Kehä III:n yli Hakunilantielle, jolloin ratikka palvelee Vaaralan itälaidalle rakennettavia uudisalueita.” Eräs mielipide piti ratikkaa liian kalliina hankkeena Vantaan asukasmäärään nähden.

Oy Karl Fazer Ab kannattaa ehdotettua ratikan linjausta, joka tukee niin Fazerilan alueen työmatkaliikennettä kuin mahdollistaa paremmat joukkoliikenneyhteydet vierailukeskukseen: ”Fazerin tehdasalue säilyy toimitila-alueena mahdollistaen nykytoiminnan jatkon ja kehittämisen. On hyvä, että tulevan raitiotien linjauksen varrella olevien alueiden käyttötarkoitusta muutetaan asumiseen mahdollistaen alueen tulevan kehittämisen. Tämän lisäksi toivoisimme tehdasalueen ja Fazerintien väliin jäävän vajaan 4 ha pysäköintialueen merkitsemistä alueeksi, jota voidaan kehittää palvelu- ja asuinrakentamisen suuntaan.”

Luonto, palvelut ja virkistys

Itä-Hakkilan Eläkkeensaajat Ry (25 allekirjoittajaa)
Itä-Hakkilan koulu
Skogsterin perikunta

Hakunilan suuralueella mm. monet kaupunkirakenteen sisäiset kalioalueet ja mäet, reitit ja lammet keräsivät monia mielipiteitä luonto, palvelut ja virkistysteeman alla.

Länsisalmi, Länsimäki & Långmossen

Kaakkois-Vantaalla puhututti alueen erilaisten luontotyyppien säilyttäminen: ”Östersundomin alueella ekologista yhteyttä on parannettava ja virkistysreittejä tehtävä riittävästi muualle, jotta Länsisalmen länsipuolinen viheralue ei kärsisi kulutuksesta.”; ”Länsimäen itäreunassa sijaitsee arvokas jalopuumetsä. Rakentamista ei tule laajentaa tälle kalliometsän alueelle, vaan säilyttää arvokkaana urbaanina virkistysmetsänä.”; ”Länsimäen pellot ovat talvisin kuin järvenselkä, jonne tulisi suunnitella perinnemaisemaan sovitettavia ympärivuotisia virkistysreittejä. Peltoalueen hulevesien käsittelyä tulee luonnonmukaistaa ja ainakin suoja- vyöhykkeet tulisi ottaa käyttöön.”; ”Rajakylässä sijaitseva Rajakallio tulisi merkitä viheralueena.”

”Långmossenin suo säilytettävä ennallaan, sillä se toimii tärkeänä suuralueen vesistön latva-alueena, joka säätelee tehokkaasti virtaamia. Pitkospuilla voi lisätä ulkoilureittejä, mutta asumista sinne ei sovi.”; ”Puro- jen suojeluun tulee kaikkialla kiinnittää erityistä huomioita. Esimerkiksi Itä-Hakkilan puistosta Vaaralaan kulkevaa puroa tulisi elvyttää siten että kalat voisivat elää siellä.”

Vaarala

Vaaralan alueella viheralueita ei haluta pienentää ja esimerkiksi Lähdenpuiston lähteitä haluttiin suojella. Etenkin asumisen alueilla sijaitse-

vat, alueelle omaleimaiset Vaaralan kalliot ja Vaaralanmäki sekä Hakunilantien itäpuolella sijaitseva Kelokallio on suojeltava rakentamiselta ja merkitä viheralueina yleiskaavaan. Myös Vaaralan Kuussillanpuisto on säilytettävä viheralueena ja kunnostettava.

Vaaralan lammet on kuunostettava virkistyskäyttöön ja suunnittelun yhteydessä tulee ottaa muun muassa huomioon Vaaralan lammille johtavat ulkoilureitit. Lisäksi Vaaralan lampien pysäköintiä tule miettiä erään mielipiteen mukaan uimapaikan suunnittelun yhteydessä. Toisaalta yksittäinen mielipide myös vastusti kehityshanketta ja toivoisi lampien pysyvän luonnonmukaisina.

Myös Vaaralan Kuussillan Viheralueen tulee pysyä virkistysalueena ja sen ulkoilureittejä Sipoonkorpeen ja Rajakylään tulisi kehittää. Vaaralan talkookenttä tulisi säilyttää urheilukenttänä ja merkitä yleiskaavaan VU-symbolilla.

Lisäksi painotettiin, että Vaaralan alueen suunnittelussa tulee ottaa biodiversiteetin heikkeneminen ja pohjavesialuehuomioon.

Hakunila keskusta-alueen ympäristö

Hakunilan keskusta-alueen lähetyvillä monet kaupunkialueen sisäiset puistoalueet keräsivät mielipiteitä.

Rukinpyöräpuisto tulee säilyttää virkistysalueena mm. Itä-Hakkilan Eläkkeensaajat Ry:n (25 allekirjoittajaa) ja Itä-Hakkilan koulun mielipiteiden mukaan. Puisto on erityisesti koululaisten ja päiväkotien käytössä. Rukinpyörän puiston metsäalue ja erityisesti siellä oleva pururata ja pulkkamäki ovat Itä-Hakkilan koululle korvaamattomia. ”Metsän tuhoamisen sijaan se tulee säilyttää ja kirkastaa sitä alueen matalan kynnnyksen liikunta- ja virkistyspaikkana.”

Hakunilan keskustan pohjoispuolinen Raivaajapuisto tulee säilyttää viheralueena. Samoin Kaskivainio tulee säilyttää virkistysalueen erään mielipiteen mukaan, mutta toisaalta alueen kaavamerkintää A pidettiin myös perusteltuna, jonka rajausta tulisi laajentaa tonttirajojen mukaisesti.

Natura 2000 alueet

Asukkaan mukaan ”Natura 2000 alueiden osalta tulee tehdä vaadittavat vaikutus selvitykset sekä selvitykset niiden suojelun varmistamiseksi.”

Palvelut

Palveluiden riittävyys kasvavassa kaupungissa huolestutti Hakunilan suuralueella. ”Kaupunkirakenteen tiivistyessä tulee huolehtia myös erilaisten julkisten palveluiden kuten koulurakennusten ja palvelutalojen tilatarpeista.”; ”Vaaralassa tulee säilyttää harvat liiketilat varsinkin, jos asukkaita tulee lisää.”

Lisätietoa verkkosivuilta

- ◆ Kaikki yleiskaava 2020 littyvät asikirjat, mm Vuorovaikutusraportit 1 ja 2, luonnoksen selostus ja kartta löytyy osoitteesta <https://www.vantaa.fi/yleiskaava2020>
- ◆ Tutustu valtuustokauden strategiaan https://www.vantaa.fi/hallinto_ ja_ talous/ talous_ ja_ strategia/ strategia
- ◆ Kaupunginvaltuusto hyväksyi 20.5.2019 ”Vantaan elinvoima- ja vetovoimaohjelma 2019-2021”. Tutustu kaupungin linjauksiin: https://www.vantaa.fi/hallinto_ ja_ talous/ tyo_ ja_ elinkeinot/ elinkeinokehittaminen
- ◆ Vantaan ratikasta on valmistunut yleissuunnitelma 30.4.2019. Suunnitelmakuvat ja muuta tietoa ratikasta löytyy osoitteesta: <https://www.vantaa.fi/ratikka>
- ◆ Vantaalla tavoitellaan hiilineutraalia ja jätteenöntä tulevaisuuden kaupunkia resurssiviisaudella ja -tiekartalla: https://www.vantaa.fi/asuminen_ ja_ ymparisto/ ymparistopalvelut/ resurssiviisas_ vantaa
- ◆ Tietoa Vantaan väestöstä, mm. väestöennuste: https://www.vantaa.fi/hallinto_ ja_ talous/ tietoa_ vantaasta/ tilastot_ ja_ tutkimukset/ vaesto_ ja_ ennuste