



Vantaan ratikka – kuntatalouden vaikutusarvio "The Second Opinion"

Eero Laesterä HT ja Tuomas Hanhela KTM

PERLACON

Toimeksianto

- Vantaan kaupunki valmistelelee omaa ratikkaratkaisuaan. Kaupunki on teettänyt eri asiantuntijoilla ja omana organisaationaan alustavia asiantuntija-arvioita esimerkiksi ratikan kuntataloudellisesta kannattavuudesta.
- Kaupunki teetti Perlacon Oy:llä erityisesti kuntatalouden vaikutuksista ”toisen mielipiteen” vahvistaakseen ja varmistaakseen hankkeen tilannekuvaa.
- Perlacon Oy vertasi erityisesti WSP:n arviota omaan arvioonsa. Työtä laajennettiin toimittajan valinnasta myös siihen tarkastelun, kuinka paljon eri-ikäiset kuntalaiset kaupungille maksavat – tällä tarkastelulla on merkitys siinä tilanteessa, kun kaupunki alkaa hahmottaa, millaisen sosio-ekonomisen taustan ratikan viereen muuttavat uudet vantaalaiset muodostavat. Tällä on erittäin suuri merkitys hankkeen kuntataloudelliselle kannattavuudelle.
- Tarkastelu rajautui rakentamisaikaiseen tuloveroon, uusien asukkaiden mukanaan tuomaan nettokustannukseen ja uusien työpaikkojen yhteisöveroon.
- Lähtötiedot on saatu kaupungilta ja muista selvitysraporteista ja Tilastokeskuksen kuntatilastoista.

Rakentamisaikainen tulovero (vain rakentamisaikana)

- Rakentamisaikaisen tuloveron kasvu perustuu sille pakolliselle oletukselle, että valtaosa työntekijöistä tulee Vantaalta (ja samalla Vantaan työttömyys alenee)
 - Asuinrakentamisen perusarvona 3.325 eur/kerrosneliö (2011 hintataso) → asuinrakennusten rakentamiskustannusindeksi noussut noin 9 % 2011–2018 (3.616 eur/kerrosneliö) → kunnallisverovaikutus Vantaalle → +19 miljoonaa euroa.
 - Infrarakentaminen arvio noin + 5 miljoonaa euroa on laskettu suoraan investointikustannuksesta
 - Toimitilarakentamisen kustannustaso arvioidaan 20 % edullisemmaksi → tuloverovaikutus Vantaalle + 2,5 miljoonaa euroa.
- Palautuvan tuloveron kokonaisvaikutus rakentamisaikana + 26,5 miljoonaa euroa (WSP 22 milj euroa)

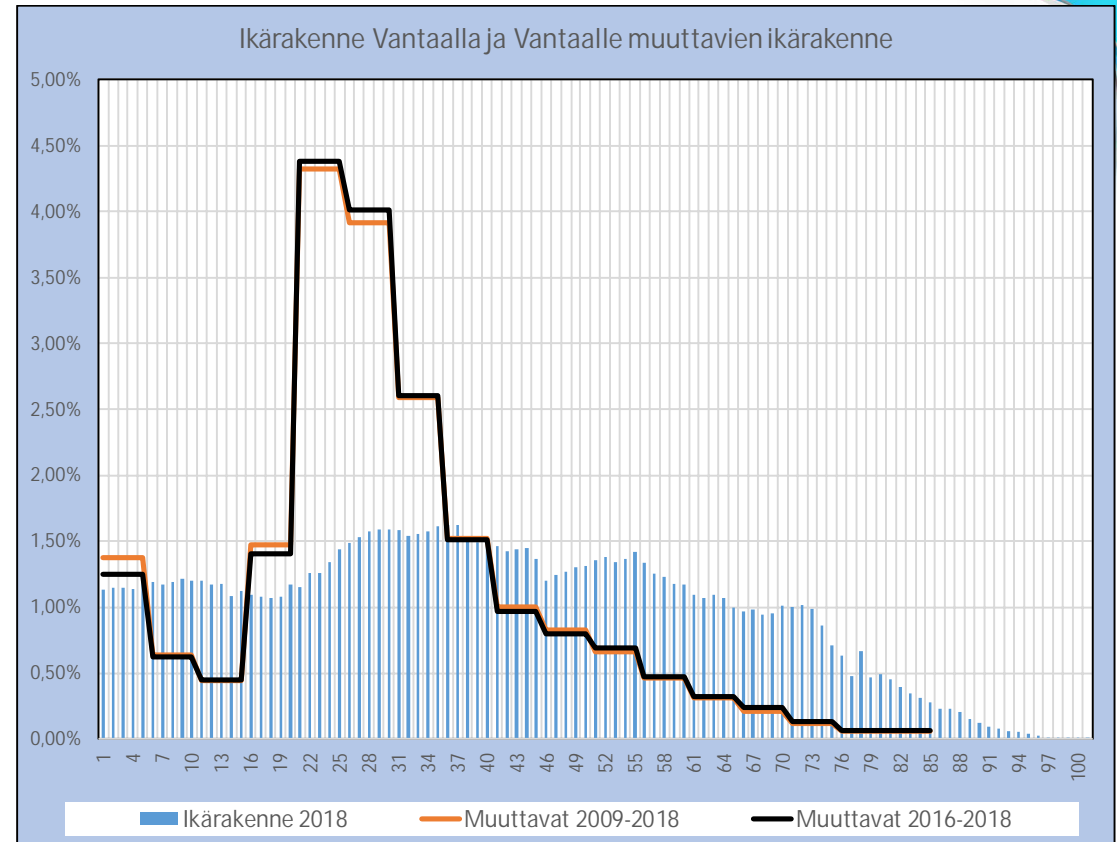
Uusien asukkaiden nettokustannus

- Uudet asukkaat:
 - Vantaan muuttoliike 2015-2017 ei ole ollut tarkastelun perusteella kaupungille taloudellisesti kannattavaa - muuttavien asukkaiden taloudellinen nettovaikutus kaupungille on ollut -6,5 ME (vuoden 2017 tiedoilla, laskettuna eri-ikäisten vantaalaisten kaupungille kertyvien tulojen ja menojen nettovaikutuksena).
 - Nettomuutto Vantaalle tulee Helsingistä ja koostuu erityisesti opiskelijoista ja nuorista aikuisista.
 - Arvio perustuu erikseen nykyiselle keskimääräiselle vantaalaisen nettokustannustasolle kaupungille ja
 - Erikseen asuinalueeseen perustuvalle muuttuvalle tulotasolle (kolme aluejakoa), missä tuloverotulot ovat keskimääräisestä 100%, 115% ja 120 %
 - Muuttavien asukkaiden iällä ja sosioekonomisella taustalla on suuri merkitys talousvaikutuksiin kaupungin kannalta. Tarkastelu on tässä vaiheessa tehty Vantaan nykyisen ikä-, tulo- ja menorakenteen mukaisesti. Nyt Vantaalle muuttavien asukkaiden sosioekonomisella rakenteella miinus on vieläkin suurempi. Väestötiheyden kasvaessa palvelurakenteen kustannus on yleensä pienempi.
 - →Ratikan vaikutuksesta muuttavien uusien asukkaiden (10.000 asukasta) taloudellinen nettovaikutus vaikuttaa kaupungin kannalta negatiiviselta (vaihteluväli -43 ME...-190 ME) – 40 vuoden kumulatiivinen arvio.

Muuttoliike Vantaalle

2009 - 2018			2016 - 2018		
Mistä muutetaan?	lkm	Osuus	Mistä muutetaan?	lkm	Osuus
Helsinki	68 135	46 %	Helsinki	23 233	44 %
Espoo	16 340	11 %	Espoo	5 786	11 %
Kerava	4 466	3 %	Kerava	1 614	3 %
Tampere	3 503	2 %	Tampere	1 343	3 %
Nurmijärvi	3 486	2 %	Nurmijärvi	1 316	3 %
Tuusula	3 262	2 %	Tuusula	1 054	2 %
Järvenpää	2 740	2 %	Järvenpää	931	2 %
Oulu	2 579	2 %	Lahti	913	2 %
Lahti	2 338	2 %	Oulu	901	2 %
Turku	2 291	2 %	Jyväskylä	877	2 %
yhteensä	109 140	73 %	yhteensä	37 968	73 %

- Vantaalle on muutettu eniten Helsingistä (molemmilla jaksoilla noin 45 % Vantaalle muuttaneista)
- Suurin osa Vantaalle muuttavista muuttaa Uudenmaan sisällä.
- Lähtöpaikkakuntien järjestys melko stabili.



- Vantaalle muuttavien ikärakenne poikkeaa merkittävästi kaupungissa asuvasta väestöstä
- Ikäluokat 20–34 vastaavat yli 50 % tulomuutosta

Nettomuutto Vantaalla

2009 - 2018 netto		2016 - 2018 netto	
Mistä muutetaan?	Ikm	Mistä muutetaan?	Ikm
Helsinki	10 542	Helsinki	4 586
Tampere	784	Tampere	329
Oulu	747	Lahti	315
Jyväskylä	595	Oulu	304
Espoo	536	Jyväskylä	301
Kotka	447	Vaasa	203
Vaasa	393	Kouvola	194
Lappeenranta	337	Kotka	193
Kouvola	317	Espoo	193
Turku	271	Lappeenranta	184
Yhteensä	14 969	Yhteensä	6 802

- Kuntien välisessä muuttoliikkeessä Vantaalle kohdistuu ylivoimaisesti nettona eniten muuttoliikettä Helsingistä.
- Taulukossa on ikäryhmäisellä toteutuneella nettovaikutuksella kerrottu ikäryhmäkohtainen muuttoliike → voidaan arvioida muuttoliikkeen toteutunutta talousvaikutusta kunnan kannalta.
- Vantaalla kuntien välinen muuttoliike on ollut 2015–2017 noin 4.796 asukasta ylijäämäistä.
- Uudet asukkaat ovat tuoneet mukanaan kaupungille tuloja noin 7,2 miljoonaa euroa, mutta samalla palvelutarve on kasvanut 13,7 miljoonaa euroa. Kuntien välisen muuttoliikkeen kokonaistalousvaikutus on siten ollut noin 6,5 miljoonaa euroa negatiivinen.

Vantaa																	
2017	0 - 4	5 - 9	10 - 14	15 - 19	20 - 24	25 - 29	30 - 34	35 - 39	40 - 44	45 - 49	50 - 54	55 - 59	60 - 64	65 - 69	70 - 74	75 -	
Tulot e/ikäryhmä	5 712	5 741	7 484	4 355	-612	1 394	2 560	3 646	4 547	4 645	4 589	4 151	3 802	4 049	3 928	14 592	
Menot e/ikäryhmä	10 333	10 492	10 830	6 202	2 289	2 158	2 158	2 158	2 158	2 158	3 034	3 034	3 034	4 694	4 694	19 607	
	-4 622	-4 752	-3 346	-1 847	-2 901	-764	402	1 488	2 389	2 487	1 555	1 117	768	-644	-765	-5 015	
2015-2017	0 - 4	5 - 9	10 - 14	15 - 19	20 - 24	25 - 29	30 - 34	35 - 39	40 - 44	45 - 49	50 - 54	55 - 59	60 - 64	65 - 69	70 - 74	75 -	2015-2017
tulomuutto	3 244	1 569	1 121	3 389	10 751	9 707	6 496	3 777	2 389	2 022	1 702	1 176	798	604	314	334	49 393
lähtömuutto	3 065	1 655	1 036	2 736	9 335	7 867	5 390	3 606	2 233	1 961	1 712	1 292	1 206	780	397	326	44 597
netto	179	-86	85	653	1 416	1 840	1 106	171	156	61	-10	-116	-408	-176	-83	8	4 796
	0 - 4	5 - 9	10 - 14	15 - 19	20 - 24	25 - 29	30 - 34	35 - 39	40 - 44	45 - 49	50 - 54	55 - 59	60 - 64	65 - 69	70 - 74	75 -	
tulomuutos	1 022 365	-493 715	636 121	2 843 634	-866 801	2 564 897	2 831 370	623 437	709 370	283 350	-45 891	-481 542	-1 551 307	-712 699	-326 032	116 736	7 153 292
menomuutos	1 849 663	-902 346	920 542	4 049 736	3 240 984	3 970 366	2 386 535	368 985	336 618	131 626	-30 344	-351 993	-1 238 045	-826 068	-389 566	156 859	13 673 553
tulo- menomuutos	-827 298	408 630	-284 421	-1 206 102	-4 107 784	-1 405 469	444 835	254 452	372 752	151 724	-15 547	-129 549	-313 263	113 369	63 534	-40 123	-6 520 260

Uusien työpaikkojen kasvattama yhteisöverotulo 94 milj euroa – kumulatiivinen 40 vuotta

- Uudet työpaikat:
 - Ratikan mahdollistamat uusien työpaikkojen (4.000 kpl) yhteisöverotulovaikutukset vaikuttavat merkittävältä. Lopulliseen yhteisöverotuloon vaikuttavat huomattavasti uusien työpaikkojen toimialat (kuljetus ja varastointi 175 euroa/työpaikka, vakuutus ja rahoitus 5.500 euroa/työpaikka.).
- Jos oletetaan työpaikkojen rakenne nykyiseksi ja työpaikoista poistetaan valtion ja kunnan työpaikat
 - yhteisöveroa kertyy noin 770 euroa/työpaikka/vuosi
 - 40 vuoden jaksolla kertymä + 94 miljoonaa euroa

Vaihtoehtoisesti:

- 175 euroa/työpaikka → + 21 miljoonaa euroa
- 5.500 euroa/työpaikka → + 671 miljoonaa euroa

Johtopäätös ja kehittäminen

- Ratikan rakentamisaikainen verotulovaikutus on positiivinen (26,5 miljoonaa euroa)
- Myös ratikan ansiosta kasvavien työpaikkojen (4.000 uutta työpaikkaa) yhteisöverotulovaikutus on positiivinen (94 miljoonaa euroa – 40 vuotta)
- Ratikan ansiosta kaupungille muuttavien määrän kasvun (10.000 uutta asukasta) talousvaikutus ei ole yksiselitteisen positiivinen vaan nykyisellä tulo- ja menorakenteella sekä muuttajien sosioekonomisen statuksen perusteella jopa negatiivinen vaihdellen -190 miljoonan ja -43 miljoonan euron välillä (40 vuotta)
- Jotta uusien vantaalaisten yhtälö saataisiin kaupungin kannalta positiiviseksi, pitää kaupungin menotulorakenteen muuttua edullisemmaksi ja/tai muuttoliikkeen ohjautua nykyistä poikkeavaksi
- Lähtötietojen taustaoletuksilla on hyvin suuri vaikutus taloudellisten vaikutuksen arviointiin. Hankkeen edetessä ja taustaoletusten tarkentuessa voisi olla tarkoituksenmukaista yhdenmukaistaa ja koota kaikki arvioinnit samaan järjestelmään. Tämä mahdollistaisi taustaoletusten herkkyystarkastelun kokonaistaloudellisesta näkökulmasta.

Palvelujen ja osaamisen kehä

Talous- ja toiminta-analyysi
Perustyökalu, jota sovelletaan joustavasti eri tarpeisiin.

Strategiatyö
Tukea kuntalain mukaisen strategian tuottamiseen.

Sopeutustoimien tuki
Palvelupaketti sopeutuksen suunnitteluun ja läpivientiin.

Kuntajakoselvitys
Vapaaehtoiset ja erityiset kuntajakoselvitykset.

Lisäpalveluja

Kehityspotentiaalimittaus
Elinvoimamittaus
Operatiivisen johtamisen tuki
Päätäjäkoulutukset
Kiinteistöverokartoitus
Palvelurakenteen auditointi ja uudistaminen
Investointi- ja kannattavuuslaskelmat