

**TIKKURILAN  
OSAAMISKAMPUS**

**OHJELMA-ASIAKIRJA 2024-2026**

## Sisällys

1.	Johdanto .....	1
2.	Tausta, tarpeet ja strategiayhteys.....	1
2.1	Tausta ja tarpeet.....	1
2.2	Strategiayhteys.....	4
2.3	Selvitykset, vaikuttavuusarvioinnit ja vertailukohteet .....	5
3.	Tavoitteet ja mittarit .....	9
3.1	Vaikuttavuus ja hyötytavoitteet .....	9
3.2	Mittarit .....	13
3.3	Riippuvuudet ja olettamukset.....	16
4	Läpileikkaavat tavoitteet .....	17
4.1	Ekologinen, sosiaalinen ja taloudellinen kestävyys .....	17
4.2	Yhteistyö.....	18
4.3	Osallisuus.....	18
5	Kohde- ja sidosryhmät.....	19
5.1	Kohderyhmät ja hyödynsaajat.....	19
5.2	Kumppanit .....	20
6	Toimintasuunnitelma ja aikataulu .....	21
6.1	Verkostoyhteistyön mallit .....	21
6.2	Toimintasuunnitelma .....	23
7	Viestintä-, markkinointi ja vuorovaikutussuunnitelma.....	29
8	Tarvittavat resurssit ja rahoitus.....	29
9	Hankkeen hallinta.....	31
9.1	Hankeorganisaatio.....	31
9.2	Riskien tunnistaminen ja hallinta.....	33
9.3	Seuranta, arviointi ja raportointi .....	33
9.4	Asiakirjojen säilytys ja tietoturva .....	34
10	Jatkuvuussuunnitelma.....	35
	Liitteet .....	35

## 1. Johdanto

Tikkurilan osaamiskampus on Vantaan kaupungin kärkihanke, jossa kehitetään uusia palveluita ja kokonaista kaava-aluetta. Kehitettävästä kampusalueesta halutaan rakentaa työvoiman kohtaannon ratkaisujen ja innovaatiotoiminnan kehitysalusta sekä elävä osa dynaamisesti kehittyvää Tikkurilaa. Hanketta on valmisteltu poikkihallinnollisessa yhteistyössä vuodesta 2020. Valmisteluvaiheessa hankkeesta on tehty esiselvitys. Kaupunginhallitus päätti 19.12.2022 kehittää Tikkurilan Jokiniemeen sijoituvaa aluetta esiselvityksen mukaisesti ja perustaa hanketoimiston toteuttamaan kampuskehitystyötä.

Tätä ohjelma-asiakirja on valmisteltu asettamispäätöksen jälkeen Vantaan projektimallin mukaisesti ja se täydentää esiselvityksessä annettuja tietoja. Ohjelma-asiakirjan tavoitteena on antaa hankkeesta kokonaiskuva. Asiakirjassa kuvataan hankkeen tausta ja strategiyhteys, hankkeen tavoitteet ja se, miksi tavoittelemamme muutos on tärkeää, hankkeen keskeiset toimenpiteet, arvio resursseista ja niiden käytöstä, hankkeen hallinto ja seuranta- ja raportointimekanismit. Lisäksi kuvataan lyhyesti, miten hankkeesta viestitään ja miten siihen on mahdollista osallistua sekä millaisia riskejä ja riippuvuuksia hankkeeseen liittyy. Ohjelma-asiakirja kattaa koko hankekauden 31.12.2026 saakka ja sitä päivitetään tarpeen mukaan. Ohjelma-asiakirjaa täydentävät yksityiskohtaisemmat vuosittaiset työsuunnitelmat ja budjetti, säännöllisesti päivitettävä riskianalyysi ja viestintä-, markkinointi- ja vuorovaikutussuunnitelma.

Vantaan projektimallin mukaisesti, vaativissa ja monimutkaiseksi luokitelluissa projekteissa vaaditaan huolellista suunnittelua ja seurantaa. Tämän ohjelma-asiakirjan tehtävänä on tukea hankkeen johtamista, toiminnan etenemisen ja tuloksellisuuden seurantaa sekä viestiä sidosryhmille hankekokonaisuudesta.

## 2. Tausta, tarpeet ja strategiyhteys

### 2.1 Tausta ja tarpeet

Osaamiskampuksen idea ja visio ovat syntyneet viime vuosien aikana Vantaalla tunnistetuista konkreettisista osaamisen ja innovaatiotoiminnan kehittämisen tarpeista ja vakavista paikallisen työvoimarakenteen ongelmista. Muiden suurten kaupunkien tapaan myös Vantaalla on tarve löytää ratkaisuja haasteisiin, jotka liittyvät muun muassa kaupungin investointipaineisiin ja tulopohjaan, työn murrokseen, osaamistasoon ja sen



vaikutukseen koulutuksen rakenteisiin ja tarpeisiin, kansainvälistymiseen ja elinvoiman edistämiseen.

Vantaa on vahvasti kasvava kaupunki. Vuoden 2022 lopussa Vantaalla oli 242 819 asukasta. Väestö kasvoi vuoden aikana 3 600 asukkaalla (1,5 %). Väestöennusteen (2022-2045) mukaan Vantaa saa vuosittain yli 4 000 uutta asukasta seuraavan vuosikymmenen aikana.

Kasvu voimistui vuonna 2022, koska Vantaa sai ennätysuuden muuttovoiton ulkomailta. Myös edellisten kolmen vuoden aikana kasvu on perustunut vieraskielisen väestön kasvuun. Vieraskielisen väestön määrän ennakoitaan kasvavan kaikissa ikäryhmissä, mutta etenkin lapsilla ja nuorilla vieraskielisten osuus kaikista samanikäisistä tulee kasvamaan. Vuoden 2022 lopussa vantaalaisista vieraskielisiä oli neljäosa (24,8 %) koko väestöstä, osuus on suurempi kuin Espoossa (21,9 %) tai Helsingissä (18,3 %). Vieraskielisen väestön osuuden arvioidaan nousevan 32 prosenttiin vuoden 2030 loppuun mennessä.

Vantaan työvoiman eli työllisten ja työttömien määrä vuonna 2021 oli 128 380. Vantaalla työvoiman osuus työikäisistä on kuusikkokunnista, Suomen kuudesta väkiluvultaan suurimmasta kaupungista, suurin ja työvoiman ulkopuolisten osuus pienin. Työvoiman ulkopuolella olevien määrä on kuitenkin kasvanut vuosina 2012–2021. Ulkomaalaisten työvoimaosuus on Vantaalla muita pääkaupunkiseudun kuntia suurempi.

Vantaa kärsii osaamistason vajeesta. Vantaan väestöstä 11 prosenttia on korkeakoulutettuja. Muualla pääkaupunkiseudulla korkeakoulutettujen osuus väestöstä on merkittävästi korkeampi 24 prosenttia. Myös ilman peruskoulun jälkeistä tutkintoa ja ilman tunnistettua tutkintoa olevien suhteellinen osuus työttömistä on suurempaa Vantaalla kuin muissa pääkaupunkiseudun kunnissa. Vaikka vuosina 2015-2020 tutkinnon suorittaneiden määrä lisääntyi 15 prosentilla, oli vuonna 2020 tutkinnon suorittaneita Vantaalla 70 prosenttia 15-vuotta täyttäneistä, kun taas Helsingissä ja Espoossa osuus oli molemmissa 77 prosenttia. Tätä selittää vain osittain maahanmuuttajataustaisten korkea osuus väestöstä. Huolimatta Vantaan korkeasta työpaikkaomavaraisuudesta (107 prosenttia), osaamisintensiivisten toimialojen työpaikkojen osuus kaikista työpaikoista (6 prosenttia) on selvästi pienempi kuin Helsingissä (18 prosenttia) ja Espoossa (19 prosenttia) sekä koko maassa (9 prosenttia) keskimäärin. Tällä on vaikutuksia kaupungin verotuloihin ja segregaatiokehitykseen sekä asukkaiden työllistymismahdollisuuksiin ja hyvinvointiin.

Vantaan työttömyys kääntyi nopeaan kasvuun koronakriisin aikana, eikä ole helpottunut samassa tahdissa kuin vertailukaupungeissa. Vantaan työttömyysluvuissa korostuvat suuri vieraskielisten määrä, nuoret sekä kasvava pitkäaikaistyöttömyys. Vantaalla nuorten, alle 30-vuotiaiden työttömyys ja pitkäaikaistyöttömyys on hieman muita

pääkaupunkiseudun kuntia suurempaa. Ylipäänsä Vantaalla on koronavuosien jälkeen havaittavissa työttömyysjaksojen pitkittymistä. Syyskuussa 2023 Vantaalla oli 13 800 työtöntä, 1 300 nuorisotyötöntä ja 4 900 pitkäaikaistyötöntä. Työttömyysaste oli 10,7 prosenttia. Työttömyysaste oli korkein Helsingin seudun kunnista.

Työvoimapula on yrityksille kasvun suuri este: työnhakijoiden osaaminen ei vastaa tarpeita ja koulutustarpeet ovat yrityksissä jatkuvia. Vantaan ja Keravan työllisyyden kuntakokeilun asiakastutkimukseen elokuussa 2022 haastatelluista yrityksistä 70 prosenttia ilmoitti lähitulevaisuuden työvoimatarpeen olevan erittäin tai melko suuri. 86 prosenttia vastaajista raportoi, että uusien työntekijöiden palkkaamisessa eniten vaikeuksia on aiheuttanut osaavan työvoiman löytyminen. Vantaalla on suhteessa muuhun Uuteenmaahan korkeampi työvoiman kysyntä ja työttömyyden pienentyessä hie- man suurempi työvoimapula. Tästä kertoo Vantaan vakanssiaste (avoimet työpai- kat/työvoima), joka on ollut vuodesta 2006 lähtien muuta Uttamaata korkeampi.

Vantaan on toimintaympäristönä suhdanneherkkä ja altis koronapandemian kaltaisille kriisitilanteille. Vaikutukset näkyvät nopeasti sekä työllisyys- että yritysten tilanteissa. Vuoden 2023 aikana avointen työpaikkojen määrä on ollut laskussa, Vantaalla heinä- kuuhun mennessä avoimia työpaikkoja on ollut kuukauden aikana keskimäärin noin 6900. Syyskuussa 2023 avoimia työpaikkoja oli enää 2 400.

Samaan aikaan on käynnissä digitalisaation, ilmastonmuutoksen ja muiden globaalien draivereiden aiheuttaman laaja työn murros, jonka myötä ammatteja häviää ja uusia syntyy ja yrityksillä on entistä suurempia vaikeuksia löytää tarpeitaan vastaava osaa- mista ja työvoimaa. Arvioiden mukaan kolmasosa suomalaisista ammattiteistä katoaa tulevaisuudessa ja katoaminen kohdistuu voimakkaimmin keskitason työpaikkoihin, joita Vantaalla on noin 30 prosenttia työpaikoista (koko maan keskiarvo on 36 pro- senttia). Miljoonaa suomalaista koskee uudelleenkoulutustarve seuraavien 10 vuoden aikana.

Yritysten työvoiman osaamistarpeet monipuolistuvat ja muuttuvat nopeasti. Koulutus- tarvemuutokset haastavat nykyiset kokonaisuudet ja -sisällöt: Opetussisältöihin tarvi- taan enemmän räätälöintiä ja tulevaisuuden oppimisolustat on rakennettava vastaa- maan jatkuvan muutoksen työelämätarpeisiin. Lisäksi vantaalaisissa oppilaitoksissa (mm. Tikkurilan lukio ja aikuisopisto Varia) on kaupungin kasvun myötä tunnistettuja lisätilojen tarpeita ja eri oppilaitoksilla on painetta lisätä opiskelijoiden aloituspaikkojen määriä.

Kunnan rooli ja tehtävät muuttuvat merkittävästi työllisyys- ja elinkeinopalveluiden osalta, kun TE-toimistoille aikaisemmin kuuluneista tehtävistä merkittävä osa siirtyy pysyvästi kuntien vastuulle. Myös uusi kotoutumislaki lisää kaupungin vastuita palve- luntuottajana. Vantaan kaupungin työllisyydenhoidon, kotoutumisen ja elinvoimapalve- luiden tilatarpeet mm. työllisyyden hoitoon ja yrityspalveluihin liittyvissä

asiakaspalvelutehtävissä lisääntyvät täten merkittävästi. Samaan aikaan asiakkaiden arviot asioiden sujuvuudesta jakautuvat selvästi niin, että täysin tyytyväisten osuus oli kyselyyn vastanneista 51 % mutta tyytymättömienkin 21 %. Kaiken kaikkiaan palvelujen arvioitiin asiakastutkimuksessa edistäneen työllistymistä enintään kohtalaisesti. Täysin tyytyväisiä oli 38 % asiakkaista. Tyytymättömien osuus oli varsin suuri, 29 %. 19 % asiakkaista ei osannut arvioida, mikä vaikutus palveluilla oli ollut omaan työllistymiseen.

Kaupunki kumppaneineen tarjoaa jo nyt merkittävän määrän yrityskehittämisen palveluita, mutta kokonaisuus on ollut pirstaleinen sekä palvelut ja tukimuodot paikoin huonosti tunnettuja ja alihyödynnettyjä. Esimerkiksi vain puolet tai sitäkin vähemmän kyselyyn vastanneista yrityksistä tunsivat työllisyyspalveluiden tarjoamista tukimuodoista rekrytreffit, työllistymisen Vantaa-lisän, TE-palveluiden rekrytointikoulutukset tai koulutuskorvauksen. 11 prosenttia vastaajista ei tuntenut kyselyssä listatuista seitsemästä palvelusta ainoatakaan. Myös innovaatiotoimintaa edistävät palvelut, kuten klusterit, verkostot ja foorumit, ovat olleet harvassa vaikka esimerkiksi klusteritoiminnan käynnistyminen sekä kaupungin palvelutaso- ja asenne saavatkin kumppaneilta kiitosta.

Vuonna 2020 teetetyssä Vantaan innovaatioympäristöanalyysissä huomioitiin vahva linjaus kasvuun orientoituneen kaupungin kehittämiseksi, osaamis-, innovaatio- ja kehitysympäristöjen vahvistamiseksi, sekä selkeä sitoumus verkostoyhteistyön vahvistamiseen. Kuitenkin resurssien priorisointiin, palvelurakenteiden kehityksen resurssoinnissa, yksityisen sektorin osallisuuteen sekä innovaatiotoiminnan johtajuuteen liittyi selkeitä heikkouksia ja puutteita. Paikalliseksi kasvumoottoriksi kaivattiin selvityksen mukaan innovaatiotoimintaa piristämään elinkeinoelämää ja houkuttelemaan yrityksiä Vantaalle.

## **2.2 Strategiayhteys**

Innovaatioiden Vantaa -strategiassaan (2022-2025) kaupunki on valinnut strategisiksi painopisteikseen:

- Taloudellisesti kestävä ja elinvoimainen kaupunki
- Hyvät asukaslähtöiset palvelut
- Eriarvoistumisen estäminen
- Resurssiviisas ja hiilineutraali Vantaa
- Kukoistavat kaupunkikeskukset
- Merkityksellistä työtä vaikuttavalla johtamisella

Kampus vastaa laajasti Vantaan strategiaan tavoitteisiin ja on kaupunkitasoisena kärkihankkeena merkittävässä roolissa kaupungin strategisen kehittämisen ja strategian toimeenpanon kannalta. Tikkurilan osaamiskampus on laaja-alainen hanke, joka voidaan nähdä samanaikaisesti jatkuvan oppimisen koulutuskehityshankkeena, työ- ja

elinkeinopoliittisena hankkeena, kaupunki- ja kiinteistökehittämishankkeena sekä innovaatiotoimintaan panostavana hankkeena. Ennen kaikkea kampushanke nähdään vahvana panoksena tulevaisuuden elinvoiman kehittämiseksi tilanteessa, jossa työvoimapula on todellisuutta ja kuntien tehtäväkenttä on muutoksessa. Kampusalueesta syntyy jatkuvan osaamisen ja elinvoiman kehittämisen vahva keskittymä, joka mahdollistaa yritysten sijoittumisen Tikkurilan alueelle. Kuntalaisten osaamistason nostaminen ja uudenlaisten jatkuvan oppimisen toimintamallien kehittäminen on keskeistä erityisesti taloudellisesti kestävä ja elinvoimaisen kaupungin tavoitteen saavuttamisen kannalta. Lisäksi toimialarajat ylittävällä yhteistyöllä, laajan sidosryhmäjoukon kanssa tehtävän yhteiskehittämisen ja verkostomaisen yhteistyön mallin kehittämisellä tavoitellaan merkityksellisempää työtä ja kaupungille työnantajana veto- ja pitovoimatekijää.

Hanke toteuttaa myös poliittisten ryhmien välillä solmitun valtuustopöytäkirjan (2021) mukaisia tavoitteita mm. koulutustason noston, osaamisen kehittämisen ja syrjäytymisen ehkäisyssä sekä Vantaan kaupungin elinkeinopoliittisia tavoitteita. Rakentamisen lähtökohdaksi ovat kansainväliset ilmastotavoitteet sekä hiilineutraali Vantaa 2030 -tavoite ja hanke toteutetaan Vantaan resurssiviisauden tiekarttaa 2021-2025 noudattaen. Vahvasti yhteiskehittämiseen sekä suunnittelu- että toteutusvaiheessa nojaava hanke tukee myös Osallistuva Vantaa -ohjelman (2022-2025) tavoitteiden toteuttamista. Lisäksi toteutamme kaupunginhallituksen hyväksymää tasa-arvo- ja yhdenvertaisuustyön suunnitelmaa huomioimalla sekä suunnittelussa että toteutuksessa tasa-arvo- ja yhdenvertaisuusnäkökulmat.

### **2.3 Selvitykset, vaikuttavuusarvioinnit ja vertailukohteet**

Vantaan kaupungin kärkihankkeisiin kuuluvaa osaamiskampushanketta on valmisteltu vuodesta 2020. Ratkaisuja on haettu poikkihallinnollisessa yhteistyössä, laajan yhteistyöalustan rakentamisen kautta ja kaupungin omiin vahvuuksiin nojaten. Hankkeen valmistelun aikana on tuotettu esiselvitys sekä useita vaikutusten arviointeja tukemaan suunnittelua. Lisäksi valmistelutyöryhmä on tutustunut useisiin vertailukohteisiin ja pyrkinyt kartoittamaan oppeja ja hyviä käytänteitä kampushankkeessa hyödynnettäväksi.

Innovaatioympäristöanalyysissä (2020) arvioitiin Vantaan kyvykkyyttä profiloitua yhdeksi maamme vetovoimaisimmista innovaatioympäristöistä ja vahvuuksia ja haasteita toimia TKI-intensiivisten yritysten toimintaympäristönä. Osana analyysiä luotiin yhteinen visio toteuttaville kehitystoimille (innovaatioyhteistyö, kaupunkirakenne), jotka edistävät Vantaan vetovoimaisuutta yritys- ja innovaatioympäristönä. Osaamiskampuksen kehitystyö lähti voimakkaammin liikkeelle innovaatioympäristön tulosten löydösten pohjalta. Hanketta on työstyetty ratkaisumallina selvityksessä todettuihin haasteisiin.

Työllisyys- ja kuntatalousarviossa (2022) selvitetiin kampushankkeen suoria ja epäsuoria eli systeemisiä vaikutuksia työllisyyteen. Arviossa todettiin, että hanke vaikuttaa työllisyyteen pääasiassa kampukselle keskittyvien toimintojen ja toimijoiden keskinäisen yhteistyön ja osaamisen sekä tästä seuraavan nk. työllisyyskyvykkyyden parane-  
misen seurauksena.

### **Tikkurilan osaamiskampuksen vaikutukset työllisyyteen ja kuntatalouteen**

Työllisyys- ja kuntatalousarviossa (2022) tehtyjen laskelmien perusteella kampuksen työpaikkamääräksi arvioitiin noin 4000–5000. Näistä osa olisi kaupungin omia kampukseen siirtyviä työpaikkoja, osa muualta Vantaalta siirtyviä yrityksiä ja osa uusia Vantaalle sijoittuvia yrityksiä. Kokonaisuudessaan alueelle sijoittavista työpaikoista arvioidaan noin 5–10 % syntyvän Vantaalle nettolisäyksenä. Näiden kampustyöpaikkojen sekä muiden epäsuorien ja systeemisten työpaikkojen nettolisäys toisi kuntatalousvaikutuksina vuosittain noin 0,75–1,9 miljoonan nettolisäyksen.

Suoria työllisyysvaikutuksia syntyy rakentamisaikaisesti. Esiselvitysten (2021) kuvaama laajuus rakentamisen investoinneista olisi yhteensä noin 500–700 miljoonaa euroa. Tämä tarkoittaisi noin 6000–8500 henkilötyövuoden lisäystä rakennusalalla. Mikäli rakennusaikaisia työpaikkoja arvioidaan syntyvän vantaalaisille enintään 20–25 %, työllisyysvaikutus vantaalaisille olisi tällöin noin 1000–2000 henkilötyövuotta kertalisäyksenä. Rakentamisaikaisten vantaalle kohdistuvien nettotyöllisyyslisäyksen kuntatalousvaikutukset ovat sekä verotuloina että työttömyysturvamenojen säästöinä noin 0,65–1,4 miljoonaa euroa. Tämä summa on kertavaikutteinen. Lisäksi suoria vaikutuksia ovat mm. kiinteistöhuollon ja uuden paikallistalouden synnyttämän kulutuskysynnän kasvun tuomasta lisätyöllistymisestä tuleva nettolisäys.

Lisäksi teetettiin laskelmat kampushankkeen mahdollisista verotulovaikutuksista (2022). Tämän laskeman mukaan jo tuhannen työpaikan säilyttäminen voisi tuoda Vantaalle miljoonien eurojen tulokertymän vuosittain. Kerrannaisvaikutukset voisivat olla sitäkin huomattavampia, jos kampusekosysteemi synnyttäisi uusia työpaikkoja ja jos toiminnan myötä kaupungille tulisi työllisyyden hoidon kustannusten säästöjä.

Hankkeen vaikuttavuuden arvioinnin (2022) mukaan kampukselle tuleva työpaikkamäärä on riippuvainen alueelle sijoittuvasta toiminnasta. Kahden eri skenaarion perusteella alueelle voisi sijoittua noin 1 600–6 600 työpaikkaa, työpaikkaväljyydestä riippuen. Tällöin välillinen työllisyysvaikutus on noin 700–2 800 työpaikkaa ja kokonaisvaikutus noin 2 300–9 400 työpaikkaa. Edellä mainittuun laskelmaan perustuen suoraan ja välillisesti työllistyvien henkilöiden asuinkunnassaan maksama kunnallisvero on palkkasumman ja efektiivisen veroasteen mukaan noin 13,3–54,9 milj.€/vuosi. Alueella toimivien yritysten kunnille maksama yhteisövero-osuus olisi noin 1,3–5,3 milj.€/vuosi. Mikäli esim. noin puolet Osaamiskampuksen alueella työssäkävivistä olisi vantaalaisia, olisi Vantaalle kohdistuva työllisyysvaikutus noin 1 100–4 700



henkilötyövuotta/vuosi ja Vantaalle kohdistuva kunnallisverotulovaikutus noin 6,7–27,5 milj.€/vuosi.

Alueen oppilaitoksissa, yrityksissä ja kaupungin palveluissa työskentelevien henkilöiden kulutusvaikutus vähittäiskaupan ja kaupallisten palveluiden toimialoille on karkealla tasolla arvioituna yhteensä noin 23,6–97,4 milj. €/vuosi, jonka työllistävä vaikutus on noin 100–400 henkilötyövuotta/vuosi ja kunnallisverotulovaikutus noin 0,5–1,8 milj.€/vuosi.

Mikäli asuntorakentamisen määrä alueella olisi suuruusluokaltaan noin 33 300 k-m<sup>2</sup>, se tarkoittaisi Vantaan keskimääräisellä väljyydellä noin 900 asukasta. Asukasmäärän ja Uudenmaan keskimääräisen kulutuksen (€/henkilö/vuosi) mukaan arvioituna alueen asukkaiden kokonaiskulutus on karkealla tasolla noin 13,3 milj.€/vuosi, jonka työllistävä vaikutus on noin 50 henkilötyövuotta/vuosi ja kunnallisverotulovaikutus noin 0,3 milj.€/vuosi.

Hankkeen vaikuttavuuden arvioinnissa (2022) todettiin, että kampus tuo uusia aloituspaikkoja ja kaivattuja lisätiloja sekä paikallisille oppilaitoksille että tarjoaa alustan laajemmalle oppilaitosyhteistyön verkostolle monipuolista vantaalaista koulutustarjontaa ja opiskelumahdollisuuksia. Lisäksi arvioitiin, että osaavampi työvoima parantaa työllisyyttä ja tuo lisää korkean osaamisen työpaikkoja. Palkkataso on osaavammalla työvoimalla korkeampi, mikä lisää kaupungin tuloverokertymää. Osaavan työvoiman saatavuuden arvioitiin parantavan Vantaalla toimivien yritysten toiminta- ja kehitysedellytyksiä ja siten houkuttelevan Vantaalle myös uusia yrityksiä. Kukoistavammat yritykset puolestaan tuovat kaupungille enemmän yhteisöverotuloja.

Rakennetun kampusympäristön toteutuksen kustannuksia selvitettiin myös kaavatauloudellisessa kannattavuusselvityksessä (2022). Kahden valmistelussa olleen laajuusvaihtoehdon vaikutuksia ja kannattavuutta arvioitiin sekä kaupungin että yksityisen sektorin näkökulmasta. Lisäksi arvioitiin pysäköintiratkaisujen kannattavuutta.

Kampusalueen potentiaalista veto- ja lumovoimaisuutta selvitettiin sekä yritysten että asukkaiden näkökulmasta Jokiniemen alueen elinvoimatarkastelussa (2022). Kampusalueen kaupallisessa konseptissa (2023) luotiin asemakaavaluonnoksen kanssa synkronoitavissa oleva kaupallisen tarjonnan konsepti, joka mahdollistaisi parhaat lähtökohdat huomioivalla tavalla alueen aktiivisuuden ja elävyyden myös ilta-aikaan. Lisäksi tarkasteltiin konseptin toteutuskelpoisuutta ja siihen liittyviä riskejä ja muita mahdollisia jatkokehitykseen vaikuttavia erityispiirteitä. Alueen kehittymistä ja vision varmistamista tukevan alueellisen hallintamallin valmistelun tueksi on lisäksi teetetty erillinen vaihtoehtoja vertaileva selvitys (2023).

Tilojen yhteiskäyttöisyyden ja muuntojoustavuuden hyötyjä ja edellytyksiä on selvitetty toteuttamalla selvitys tilojen yhteiskäytön skenaarioista (2022), Oppimistalo-konseptin

yhteiskehitysprosessin yhteydessä (2022) ja tuottamalla toimeenpanoa tukemaan yhteiskäyttöisyyden design manual (2023). Kampuskulle siirtyvien oppilaitosten ja kaupungin palveluiden tilatarpeista on tehty lisäksi tarveselvitykset (2021).

Tikkurilan osaamiskampus Hankkeelle on haettu vertailukohteita Suomesta sekä ulkomailta mm. kampuskehittämisen, kaupunkikehityksen, palveluoperoinnin ja tilaoperoinnin näkökulmista. Osaamiskampuskannan kanssa vastaavaa koulutuspalveluiden, julkisten työ- ja elinkeinopalveluiden sekä yritysten yhteistyöalustaa ei ole tavattu, mutta olemassa on lukuisia erilaisia versioita verkostomaisesta oppilaitosten ja yritysten välisestä yhteistyöstä kampuskannalla. Suomessa tällaisia vertailukohteita ovat esimerkiksi Lappeenrannan Skinnarilan kampus, Tampereen Hervannan kampusklubi ja Lahden Iskun kampus. Oppia hankkeen valmisteluun on haettu myös Ranskasta Sophia Antipolis -teknopolista sekä tutustumalla erityisesti kaupunkikehityksen näkökulmasta Tanskan Kööpenhaminan aluekehityskohteisiin. Hybridikorttelien rakentamisen näkökulmasta on seurattu myös mm. Helsingin Savonkadun ja Jätkäsaaren palvelukorttelien kehitystä.

Suomessa on toteutettu erilaisia palvelutoreja, esimerkiksi Ison Omenan palvelutori – konsepti, jossa julkisia palveluita on kauppakeskuksen sisällä. Oppeja ja hyviä käytänteitä on haettu myös Helsingin Sönnäisissä sijaitsevasta International House Helsingistä, joka kokoaa joukon vieraskielisille suunnattuja viranomais- sekä neuvontapalveluita saman katon alle.

Yrityspalveluiden ja TKI-toiminnan puolella erityisesti start up- ja kasvuyrityksille suunnatut ympäristöt ja palvelukokonaisuudet ovat olleet tarkastelun kohteena. Näitä ovat esimerkiksi helsinkiläinen startup kampus Maria01, oppimisen ja koulutuksen kasvuyritykset, suomalaisen pedagogisen osaamisen, innovatiivisen oppimisen ja akateemisen tutkimuksen yhdistävä Helsinki Education Hub ja yritys- ja innovaatiokeskittymä Turun Tiedepuisto.

Tikkurilan osaamiskampus hanke hyötyy myös olemassa olevista tila-, yhteisö- ja palveluoperoinnin toimintamalleista. Kampusalueen kivijalan ja yhteiskäyttötilojen hallintamallin kehitystyössä on otettu mallia parhaista käytännöistä hybridiympäristöissä, joissa yhteistyön ja alueen elinvoiman varmistaminen on ollut keskeistä onnistumiselle. Koulutuksen näkökulmasta tutustuminen erilaisiin oppimisympäristöihin ja kampuskannalle on tuonut arvokkaita näkökulmia tulevaisuuden oppimisympäristön vaatimusten määrittelyyn mm. Digitaalisen palvelutuotannon ja monikeskisen yhteistyöalustan kehittämisen näkökulmista.

### 3. Tavoitteet ja mittarit

#### 3.1 Vaikuttavuus ja hyötytavoitteet

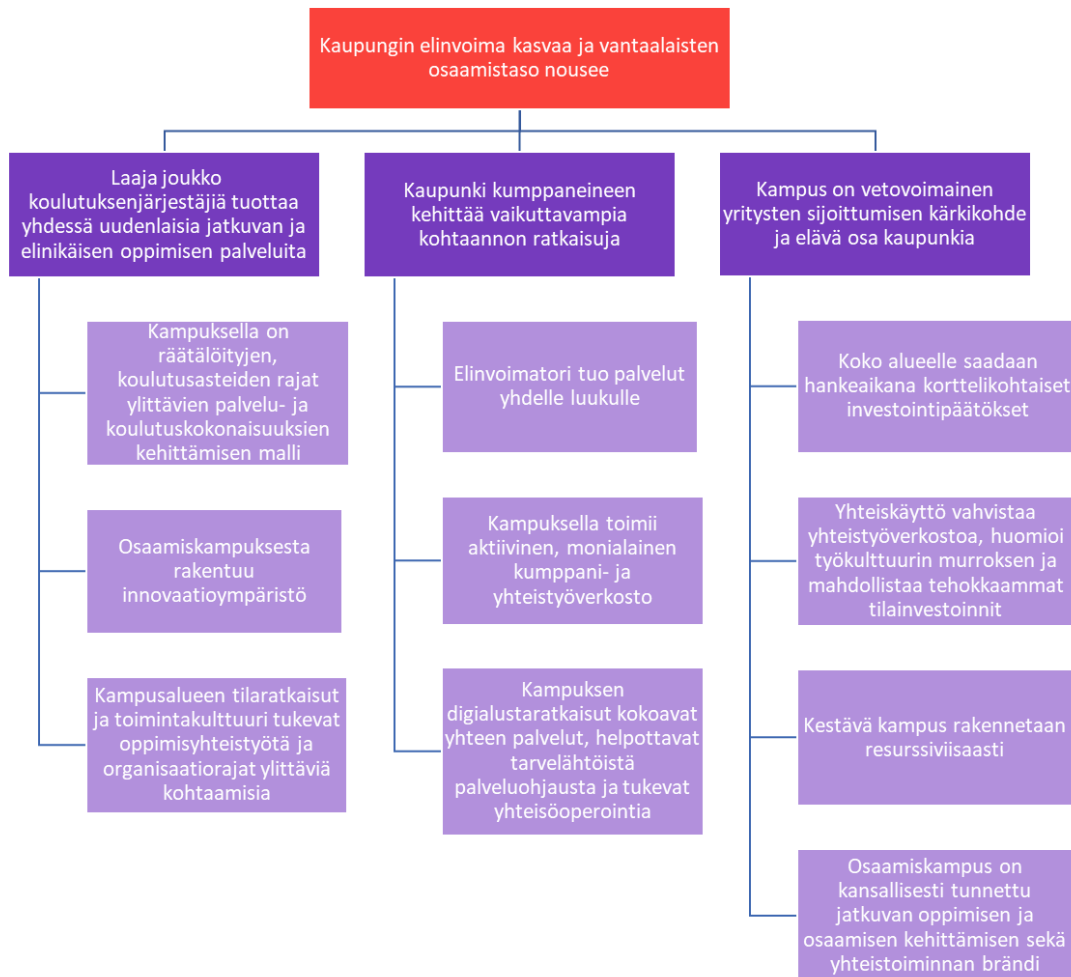
Tikkurilan osaamiskampuksella jatkuvaa ja elinikäistä oppimista ja työvoiman kohtaantoa kehitetään laajan yhteistyöverkoston kautta. Osaamiskampus Hankkeen tavoitteena on monipuolinen ammatillisen ja jatkuvan oppimisen sekä yritys- ja innovaatio-toiminnan keskittymä, joka valmistuessaan palvelisi niin opiskelijoita ja työnhakijoita kuin työnantajia, yrityksiä ja oppilaitoksia. Yhtä aikaa rakennetaan paitsi fyysistä ympäristöä, myös digitaalisia sekä uudenlaisia verkostomaiseen toimintamalliin perustuvia ja ketterämpiä toimintatapoja. Osaamiskampus on merkittävä investointi Vantaan ja pääkaupunkiseudun elinvoimaan, yritysten toimintaympäristön vahvistamiseen ja ihmisten hyvinvointiin.

Valmistuessaan Tikkurilan osaamiskampuksesta muodostuu tunnettu innovaatioalusta ja Vantaasta kehittyä yritysten sijoittumisen kärkikohde ja jatkuvan oppimisen kehittämisen ennakkoluuloton edelläkävijä. Osaamiskampus piristää asiakasvirroillaan paikallistaloutta, luo uusia työpaikkoja, tuo Vantaalle lisää korkeamman osaamisen työpaikkoja ja siellä koulutetaan osaajia tulevaisuuden työelämän tarpeisiin. Pitkällä aikavälillä vaikutukset laajenevat: vantaalaisten osaamistaso nousee, yritykset työllistävät enemmän, alueen arvostuksen nousu heijastuu Vantaan kaupungin imagon ja brändin arvostukseen ja kaupungin tulopohja vahvistuu. Tämä tekee Vantaasta elinvoimaisen, osaavan ja hyvinvointia rakentavan. Yhden maailman mielenkiintoisimpia kaupunkeja, vetovoimaisen sekä yrityksille että ihmisille.

Hankkeella on kolme keskeistä tulostavoitetta:

- Laaja joukko koulutuksenjärjestäjiä tuottaa yhdessä uudenlaisia jatkuvan ja elinikäisen oppimisen palveluita
- Kaupunki kumppaneineen kehittää vaikuttavampia kohtaannon ratkaisuja
- Kampus on vetovoimainen yritysten sijoittumisen kärkikohde ja elävä osa kaupunkia

Koko osaamiskampuksen kehittämisessä tärkeitä läpileikkaavia periaatteita ovat osallisuus, yhteistyö ja kestävyys. Periaatteita noudatetaan sekä rakennetun ympäristön suunnittelussa ja rakentamisessa että palveluiden ja toimintamallien kehittämisessä.



Kuva 1. Hankkeen vaikuttavuusketju

**Laaja joukko koulutuksen tarjoajia yhdessä kampuksen ekosysteemin kanssa kykenee uudistamaan jatkuvan oppimisen palveluita** ja tuottamaan perinteisen koulutustarjonnan ohelle ketterästi ja täsmällisesti tarvelähtöisiä, tarvittaessa koulutusasteet ylittäviä osaamisen kehittämisen ja elinikäisen oppimisen kokonaisuuksia. Kampuksella kehitetään kansallisella tasolla uudenlaista palvelu- ja koulutuskokonaisuuksien mallia, jonka puitteissa kehittää ja kokeilla tulevaisuuden oppimiseen ja työelämätaitoihin liittyviä tuotteita ja palveluita. Vantaan alueellinen osaamisen ennakointimalli integroidaan vahvasti osaksi kampuksen jatkuvan oppimisen palveluprosesseja. Ennakointitiedon avulla palvelut vastaavat entistä paremmin muuttuvan työelämän ja kuntalaisten muodostamien moninaisten kohderyhmien tarpeisiin.

Tiivis yhteistyö palveluiden ja toimintatapojen muotoilussa, kokeileva kehittämistyö ja vuorovaikutus kumppaniverkoston kesken kampukselle rakentuviin yhteistoimintaympäristöissä mahdollistavat dynaamisen innovaatioympäristön kehittämisen tulevaisuuden oppimisen ja työmarkkinoiden tueksi. Hankkeessa yhteiskehitetään ja pilotoitetaan kampukselle TKI-yhteistyön toimintamalli koulutustoimijoiden ja yritysverkoston kanssa, neuvotellaan erilaisten valmiiden TKI-konseptien sijoittumisesta

kampukselle ja identifioidaan mahdollisuuksia rakentamisen innovatiivisten ratkaisujen soveltamiseen ja keinoja käyttää kampusaluetta testiympäristönä jo rakentamisvaiheessa.

Osaamiskampus tuo uusia aloituspaikkoja ja kaivattuja lisätiloja paikallisille oppilaitoksille. Kampukselle sijoittuvat Vantaan ammattiopisto Varia, Tikkurilan lukio, Vantaan aikuisopisto sekä mahdollisesti musiikkiopisto ja kuvataidekoulu. Kampusalueelle rakentuu lisäksi tiloja, jotka tarjoavat yhteistyöalustan ja tilaratkaisuja laajemmalle oppilaitosyhteistyön verkostolle koulutuksen tarjontaan, kehitykseen ja osaamisen kasvatamiseen sekä TKI-toiminnalle. Osaamiskampus liittyy ja täydentää jo olemassa olevaan pääkaupunkiseudun kampusten verkostoa. Kampukselle ensimmäisenä rakentuvien kortteleiden tilaratkaisut suunnitellaan muuntojoustavuuden ja yhteiskäyttöisyyden tavoitteiden mukaisesti. Hankkeessa kehitetään koko kampusaluetta koskevan tilojen käytön konseptia tukemaan yhteistoimintaa ja yhteiskäyttöisten ja muuntojoustavien tilojen käytön suunnittelua.

**Vaikuttavien kohtaannon ratkaisujen kehittämistä** tukemaan rakennetaan kampukselle sijoittuva Elinvoimatori-palvelukokonaisuus, joka yhdistää kaupungin ja sen kumppanien tuottamat elinvoiman ja oppimisen edistämiseen, työllistymiseen, kotoutumiseen ja kuntalaispalveluihin liittyvät palvelut. Hankkeessa edistetään Vantaan kaupungin visiota työperäisen maahanmuuton ja siihen liittyvien palveluprosessien pilotikaupunkina ja selvitetään erilaisten maahanmuuttajien ja vieraskielisten työllistymiseen tähtäävien palveluiden sijoittumista kampukselle. Palvelut keskitetään ”yhdelle luukulle” ja ne nivoutuvat tiiviisti yhteen kampuksen koulutusyhteistyön kanssa. Kehitystyössä hyödynnetään osaamisen ennakkoinnin mallia. Monialaisen yhteistyön tiivistymisen kautta kaupungilla kumppaneineen on mahdollisuus järkevöittää toimintatapaansa, luoda organisaatorajat ylittäviä palveluprosesseja sekä helpottaa asiakasohjausta.

Kampukselle kehitetään aktiivista ja monialaista julkisista, yksityisistä ja 3. sektorin toimijoista koostuvaa kumppani- ja yhteistyöverkostoa. Kohtaamiset kampuksen ekosysteemitoimijoiden kesken tukevat innovointia ja palveluiden kehittämistä entistä asiakaslähtöisemmiksi, kokonaisvaltaisemmiksi sekä kuntalaisten moninaiset tarpeet paremmin huomioiviksi. Vastaavan tyyppistä koulutuksenjärjestäjien, yritysten ja kaupungin palveluiden, opiskelijoiden ja työnhakijoiden yhteistyömallia ei löydy muualta Suomesta. Sen toimintaa tukemaan kampukselle rakennetaan hankkeessa yhteisöllisyyteen ja osallisuuteen perustuva yhteisömanagerointimalli, vakiinnutetaan yritysten HR:n ja koulutuksenjärjestäjien yhteistyön toimintamalli ja kehitetään yhdessä kampuksen toimijoiden kanssa Vantaalle yritys yhteistyömallia.

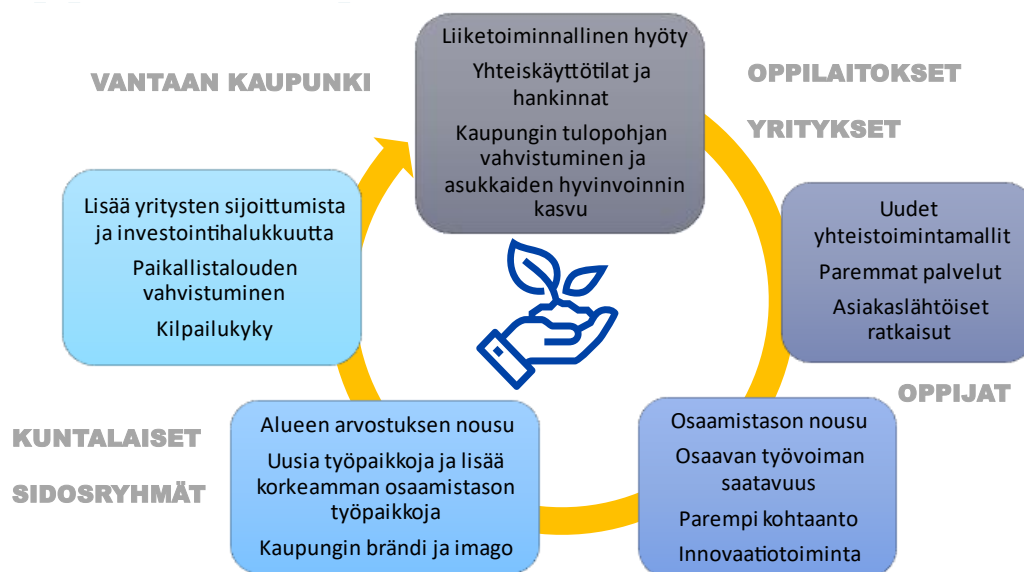
Fyysisen palvelukokonaisuuden ohella hankkeessa kehitetään myös digitaalista asiainninn ja yhteistoiminnan alustaa ja innovaatioympäristöä kampuksen toimijoille. Digitaalisiä alustoja ja tekoälyä hyödyntämällä voidaan muun muassa lisätä työn

tuottavuutta, kehittää, sujuvoittaa ja nopeuttaa palveluprosessia ja asiakkaiden palvelukokemusta sekä tutkia uudenlaisten yksilöllisempien koulutuspolkujen toteuttamisen mahdollisuuksia. Kampusen palvelut suunnitellaan toteutettavaksi monikanavaisesti ja hankkeessa selvitetään yhteisten digitaalisten palvelualustojen tarvetta, toteutusvaihtoehtoja sekä tekoälyn hyödyntämismahdollisuuksia. Kohtaannon palveluille rakennetaan tarvelähtöistä asiakasohjausta ja yhteisöoperointia tukemaan digitaalisia alustoja.

**Yritysten sijoittumista ja kampusalueen elävyyttä** edistetään monin tavoin. Kampus suunnitellaan alusta alkaen yhteiskäyttöiseksi paitsi toiminnan myös tilojen osalta. Tilat suunnitellaan toiminnallisuuden ehdoilla, jotta kampusympäristö tekee tilaa muiden tavoitteiden onnistumiselle. Kaikissa alueen kohteissa painotetaan tilaratkaisuissa tilojen muuntojoustavuutta, tila palveluna -mallia ja yhteiskäyttömahdollisuuksia, joilla tavoitellaan mahdollisimman korkeaa käyttö- ja täyttöastetta sekä oppimisen, työelämän ja yritysten kohtaamisia kampuksella ja toimijoiden törmäyttämistä. Muuntojoustavuus- ja yhteiskäyttöisyys mahdollistaa vahvemman yhteistyöverkoston yksityisten ja julkisten toimijoiden välille, vastaa etä- ja hybridityön ja opiskelun synnyttämään työkuulttuurin murroksen tehden omien tilojen ja työn suunnittelusta ja käytöstä tehokkaampaa, tarjoaa käyttäjille tavallista monipuolisemmat tilat ja tuo taloudellisia hyötyjä. Tätä tukemaan luodaan hallintamalli ja varmistetaan, että tilojen varaaminen ja käyttö on helppoa kaikille kampusverkoston toimijoille.

Kampussesta rakennetaan resurssiviisas kehittämällä uudenlaista alueellista energia-konseptia ja asettamalla rakennushankkeille mm. Vantaan resurssiviisauden tiekartan mukaiset hiilijalanjälki- ja energialuokkatavoitteet. Alueella pilotoidaan myös uusia resurssiviisauten liittyviä innovaatioita.

Yhteensä kahdeksan korttelin ja yli 100 000 k-m<sup>2</sup> kampuskokonaisuus on iso kehityskäsi Vantaan kaupungille sekä Tikkurilan alueen kehitykselle. Kampusalueen sijainti asemanseudulla on poikkeuksellisen kiinnostava ja vetovoimainen logistisesti sekä elinkeinokehittämisen näkökulmasta. Kampusen kaupunkirakenteesta suunnitellaan sekoittunutta: Oppilaitosten ja kaupungin tilojen ja palveluiden ohella kampusalueella yhdistyvät tulevaisuudessa erilaiset vapaa-ajan palvelut, päivittäistavarakauppojen ja palveluiden kokonaisuus, asuminen, viihtyisä urbaani ympäristö sekä sujuva liikkuminen. Kohtaannon ja koulutuspalveluiden ohella alueelle kaavailtu TKI-toiminta, erilaiset testbed-toiminnot eli uusien palveluiden tai tuotteiden testiympäristöt sekä mahdolliset tilat start upeille tarjoavat kiinnostavia mahdollisuuksia yrityksille. Hankkeessa varmistetaan, että alueen rakentaminen – niin kaupungin oma kuin investorivetoiset rakennushankkeet - käynnistyy aikataulussa ja osaamiskampusen visiota pitkällä aikavälillä noudattaen. Lisäksi tehdään ennakkotunnusteluja kaupallisten palveluiden tarjoajien kanssa kampukselle sijoittumisesta.



Kuva 2. Vaikuttavuus syntyy sekä välittömien että välillisten vaikutusten kautta. Tavoitteena on, että osaamiskampus luo Vantaalle kuvan kaltaisen positiivisen kasvun kehän yhteistoimintaympäristönä sekä alustana.

### 3.2 Mittarit

Osaamiskampus Hankkeelle on rakennettu tuloskortti, jossa hankkeen tavoitteet ja mittarit esitetään. Se perustuu tulosjohtamisen (results based management RBM) periaatteille ja vaikuttavuusketju-työkalulle. Tavoitteet on jaettu kolmeen kategoriaan, joiden välillä vallitsee hierarkia ja syy-seuraussuhde: hankkeelle on asetettu pitkän aikavälin vaikuttavuustavoite, kolme keskipitkän aikavälin vaikutustavoitetta ja joukko lyhyen aikavälin tuotostavoitteita. Vaikuttavuustavoite kuvaa tavoiteltavaa muutosta ihmisten elämässä ja linkittää hankkeen Vantaan kaupungin strategiaan painopisteisiin ja strategiateemoihin. Vaikutustavoitteet kuvaavat tavoiteltavaa muutosta ihmisten tai organisaatioiden toiminnassa ja yhteiskunnan rakenteissa. Tuotokset ovat hankkeessa tehdystä työstä välittömänä seurauksena syntyviä tuloksia, kuten uusia tai parempia tietoja, taitoja ja kyvykkyyksiä tai jotain, mitä luodaan, rakennetaan tai korjataan.

Myös tuloksille valitut mittarit mukailevat tätä jaottelua. Toiminnalle ei ole asetettu mittareita vaan toimenpiteiden toteutumista seuraamme työsuunnitelmien kautta. Mittareille asetetaan lähtö- ja tavoitetasot ja niille laaditaan erillinen tiedonkeruusuunnitelma. Mittareiden tarkoituksena on kuvata tekemisen ja toiminnan vaikuttavuutta, tuoksellisuutta ja tehokkuutta sekä auttaa havaitsemaan kehittämiskohteita ja suuntaamaan resursseja oikein. Toimeenpanon aikana mittareita vasten kerätty seurantatieto tukee hankkeen päätöksentekoa, kaupunki- ja hankeorganisaation oppimista,

toiminnan kehittämisestä sekä hankkeen edistymisestä raportointia. Lisätietoja hankkeen seurannasta ja raportoinnista on kappaleessa 9.3.

Hankkeen tuloskortti mittareineen:

	Tavoite	Mittari	Lähtötaso	Tavoitetaso
Pitkän aikavälin vaikutustavoite	Kaupungin elinvoima kasvaa ja vantaalaisten osaamistaso nousee	<ul style="list-style-type: none"> <li>Vantaalaisten koulutustaso</li> <li>Korkean osaamisen työpaikkojen määrä Vantaalla</li> <li>Yhteisöveron tuotto</li> </ul>		
Keskipitkän aikavälin vaikutustavoite	1. Laaja joukko koulutuksenjärjestäjiä tuottaa yhdessä uudenlaisia jatkuvan ja elinikäisen oppimisen palveluita	<ul style="list-style-type: none"> <li>Palvelutarjottimelle palveluita tuottavien organisaatioiden lukumäärä</li> <li>Osaamiskampuksella syntyvän ei-tutkinto-muotoisen koulutusliiketoiminnan määrä</li> <li>Koulutuspalveluihin tyytyväisten asiakkaiden osuus (eroteltuna yritys- ja henkilöasiakkaisiin)</li> </ul>		
Lyhyen aikavälin tuotostavoitteet	1.1 Kampuksella on räätälöityjen, koulutusasteiden rajat ylittävien palvelu- ja kokonaisuuksien kehittämisen malli	<ul style="list-style-type: none"> <li>Osaamisen ennakoitumalli on integroitu osaksi palveluprosessia</li> <li>Palveluoperaattorin kehittämiseen ja pilotointiin osallistuvien kehittämiskumppanien määräyhteistyökumppaneiden lukumäärä</li> <li>Liiketoiminta- ja palveluoperointimalli on kehitetty ja pilotoitu</li> </ul>		
	1.2 Osaamiskampuksesta rakentuu innovaatioympäristö	<ul style="list-style-type: none"> <li>Kampuksen monenkeskinen TKI-konsepti on käytössä</li> <li>TKI-toimintaan osallistuvien yritysten ja tutkimusryhmien määrä</li> <li>TKI-toiminnan hankkeiden lukumäärä</li> <li>Yritysten ja koulutuksen järjestäjien yhteisiin tapaamisiin ja yhteistyötoimintaan tyytyväisten osuus</li> </ul>		
	1.3 Kampusalueen tilaratkaisut ja toimintakulttuuri tukevat oppimisyhteistyötä ja organisaatorajat ylittäviä kohtaamisia	<ul style="list-style-type: none"> <li>Yhteiskäyttöisten tilojen osuus korttelien 1 ja 2 tiloista</li> <li>Yhteiskäyttötilojen toimijoita yhdistävän toimintakulttuurin kehitysprosessiin tyytyväisten osuus</li> </ul>		



		<ul style="list-style-type: none"> <li>Kampuksen uuden toimintakulttuurin ja -ympäristön suunnitteluun osallistettujen käyttäjien lukumäärä</li> </ul>		
Keskipitkän aikavälin vaikutustavoite	2 Kaupunki kumppaneineen kehittää vaikuttavampia kohtaannon ratkaisuja	<ul style="list-style-type: none"> <li>Elinvoimatorin palvelukokonaisuuden nps-suosittelemiseksi</li> <li>Osuus elinvoimatorilla työskentelevistä, jotka kokevat palveluekosysteemin toimivaksi tavaksi tuottaa vaikuttavampia palveluita</li> <li>Yritysasiakkaiden asiakastyytyväisyys</li> </ul>		
Lyhyen aikavälin tuotostavoitteet	2.1 Elinvoimatori tuo palvelut yhdelle luukulle	<ul style="list-style-type: none"> <li>Elinvoimatorin tarvelähtöinen asiakasohjaus ja palvelupolut on rakennettu</li> <li>Elinvoimatorilla mukana olevien sitoutuneiden toimijoiden lukumäärä</li> <li>Konseptin kehitystyöhön/toimintamallin käyttöönottoon tyytyväisten kumppanien osuus + palaute</li> </ul>		
	2.2 Kampuksella toimii aktiivinen, monialainen kumppani- ja yhteistyöverkosto	<ul style="list-style-type: none"> <li>Business Vantaa -verkoston kehittämiseen aktiivisesti osallistuvien yritysten lukumäärä</li> <li>Toimintaan tyytyväisten kumppaniorganisaatioiden osuus</li> <li>Yhteisömanageroinnin malli on toiminnassa</li> </ul>		
	2.3 Kampuksen digialustaratkaisut kokoavat yhteen palvelut, helpottavat tarvelähtöistä palveluohjausta ja tukevat yhteisöoperointia	<ul style="list-style-type: none"> <li>Digitaalisten alustojen konsepti on luotu ja skaalattavissa</li> <li>Pilotointiin tyytyväisten osuus käyttäjistä</li> <li>Tekoälyn mahdollisuudet kampuksen palveluprosesseissa on tunnistettu, kartoitettu ja mahdollista ottaa käyttöön</li> </ul>		
Keskipitkän aikavälin vaikutustavoite	3. Kampus on vetovoimainen yritysten sijoittumisen kärkikohde ja elävä osa kaupunkia	<ul style="list-style-type: none"> <li>Kilpailutukseen osallistuvien investorien lukumäärä</li> <li>Hankeaikana käynnistyvien rakennushankkeiden suunnitelmissa toteutuvat kilpailuohjelman teemat</li> <li>Tunnettuus- ja mainetutkimuksen tulokset, esim. osuus vastaajista, joiden mielikuva osaamiskampusbrändistä vastaa tavoitteitamme</li> </ul>		

Lyhyen aikavälin tuotostavoitteet	3.1 Koko alueelle saadaan hankkeikana korttelikohtaiset investointipäätökset	<ul style="list-style-type: none"> <li>• Investointipäätösten tai tonttivarausten lukumäärä</li> <li>• Hanke pysyy yleisaikataulussa</li> </ul>		
	3.2 Yhteiskäyttö vahvistaa yhteistyöverkostoa, huomioi työ- kulttuurin murroksen ja mahdollistaa tehokkaammat tilainvestoinnit	<ul style="list-style-type: none"> <li>• Alueen hallintamalli mahdollistaa pitkäjänteisen kehittämisen vision mukaisesti.</li> <li>• Kohdekohtainen talotekniikka riittää muuntojoustavuus-tavoitteiden mukaisiin käyttöihin tositilanteissa</li> <li>• Korttelien 1 ja 2 konseptoidut mallit ja tilaratkaisut on tuotettu uuden kehitetyn osallistavan mallin mukaisesti ja palvelevat käytön tavoitetta</li> </ul>		
	3.3 Kestävä kampus rakennetaan resurssiviisaasti	<ul style="list-style-type: none"> <li>• Alueen/Kohdekohtainen hiilijalanjälki (FIGBC 2023)</li> <li>• Korttelien 1 ja 2 tilojen laskennallinen käyttöaste</li> <li>• Energiankulutus (kWh ja eurot)</li> </ul>		
	3.4 Osaamiskampus on kansallisesti tunnettu jatkuvan oppimisen ja osaamisen kehittämisen sekä yhteistoiminnan brändi	<ul style="list-style-type: none"> <li>• Viestinnän (potentiaalinen) tavoittavuus</li> <li>• Medianäkyvyys ja näkyvyyden sävy</li> <li>• Sosiaalisen median mittarit esim. yhteisön koko ja engagement (rate)</li> <li>• Nettisivujen (uniikkien) vierailujen lukumäärä</li> </ul>		

### 3.3 Riippuvuudet ja oletukset

Kompleksisia yhteiskunnallisia haasteita ratkoo aina yhtä hanketta laajempi samansuuntaiset tavoitteet jakava joukko toimijoita. Eri tekijöiden välillä on keskinäisriippuvuuksia, syy-seuraussuhteen voivat muuttua ja kehitettävät ratkaisut perustuvat paitsi tutkittuun tietoon ja testatuille malleille, myös aina jossain määrin oletuksille. Tässä luvussa kuvataan näitä riippuvuuksia ja oletuksia.

Keskeinen oletama hankkeessa on, että paikallinen innovaatioympäristö syntyy tuomalla toimijat yhteen, kehittämällä toimintatapoja ja palvelukokonaisuutta yhdessä ja keskittämällä toimintaa samalle alueelle. Sijoittuminen samalle, vahvasti osaamisen kehittämiseen profiloituneelle alueelle ja yhteiskäyttöisten tilojen jakaminen tuottaa merkittäviä organisaatioiden rajat ylittäviä kohtaamisia, jotka voivat syventyä tiiviiksi yhteistyöksi ja uusiksi innovaatioiksi. Kaupungin koordinoiva rooli on keskeinen verkottuneen innovaatiotoimijoiden yhteisön syntyä vauhdittava tekijä. Palveluiden keskittäminen auttaa purkamaan siiloja paitsi kaupungin sisällä ja myös eri palveluntuottajien välillä. Hanke perustuu olettamalle, että kaupungin eri toimialat ylittävää

yhteistyötä ei synny riittävässä määrin olemassa olevin resurssein ja rakentein vaan riskinä on kohtaannon ratkaisujen kehittäminen silloissa. Hankkeen rooli koollekutsujana, koordinaattorina ja yhteistyön fasilitoijana on merkittävä uudenlaisen, verkostojohdantamiseen perustuvan ja vaikuttavan toimintamallin syntymiselle. Verkostoissa tapahtuvan yhteiskehittämisen voi olettaa tuovan kehitystyöhön uusia näkökulmia ja ideoita mutta myös tiettyä ennakoimattomuutta: keinovalikoima ja lopulliset ratkaisut, joilla tavoitteisiin päästään, täsmentyvät osin vasta toteutusvaiheen aikana yhteisissä muotoilu- ja oppimisprosesseissa. On tärkeää, että myös yksityisistä rakennushankkeista vastaavat tahot jakavat toiminnallisen ja tilallisen visiomme sekä alueen kehittämistä koskevat läpileikkaavat tavoitteet. Hankkeessa lähdetään kuitenkin siitä, että alueen kehittyminen vision mukaisesti edellyttää tästä huolimatta kaupungin pitkäaikaista ohjausta.

Hankkeessa tuetaan kampukselle sijoittuvien tai verkostoon muuten kuuluvien toimijoiden tuottamien palveluiden yhteiskehittämistä sekä kehitetään palvelutuotantoa tukevia yhteistyöalustoja, toimintamalleja ja työkaluja mahdollistaen uudenlaisen toimintakulttuurin ja ekosysteemin syntymisen. Tikkurilan osaamiskampus toimii yhteenkoostavana sateenvarjohankkeena laajalle joukolle kaupunkiorganisaation tai sidosryhmien kehittämishankkeita ja palvelukokonaisuuksia. Kampuksen vision näkökulmasta tärkeitä hankkeita ja prosesseja ovat muun muassa TE24-uudistus, elinvoimapaalveluiden organisaatiouudistus, kotoutumislain kokonaisuudistus KOTO24 sekä joukko hankkeita, joissa kehitetään esimerkiksi työperäisen maahanmuuton malleja, Vantaan alueellista ennakointimallia, innovaatiohaastemootoria sekä tuetaan yli 50-vuotta täyttäneiden työllistymistä. Osaamiskampuksella on keskeinen rooli hankkeissa kehitettyjen ratkaisujen hyödyntämisessä ja nivomisessa osaksi osaamiskampuksen palveluvalikoimaa ja toimintamalleja.

Hankkeessa sovellettavia verkostoyhteistyön malleja on kuvattu tarkemmin luvussa 6.1.

## **4 Läpileikkaavat tavoitteet**

### **4.1 Ekologinen, sosiaalinen ja taloudellinen kestävyys**

Ekologisen kestävyuden periaate toteutuu Tikkurilan osaamiskampusalueella mm. vähähiilisten rakennusteknisten ratkaisujen, energiaratkaisujen sekä viherratkaisujen avulla. Alueen resurssiviisas energiakonsepti on ensimmäinen laatuaan Vantaan kaupungilla. Lisäksi tiivis ja urbaani alue suosii julkisen liikenteen käyttöä. Yhteiskäyttöisten ja muuntojoustavien tilojen rakentaminen on resurssiviisasta ja kestävästä rakentamisesta, millä tavoitellaan tilojen mahdollisimman suurta käyttö- ja täyttöastetta. Yhteiskäyttö tuo myös taloudellisia hyötyjä: kun tiloja tarvitaan määrällisesti vähemmän, voidaan panostaa enemmän niiden laatuun. Hanke mahdollistaa Osaamiskampukselle siirtyvien palveluiden järjestämisen uudella tavalla asiakas- ja tarvelähtöisesti.

Kampuksen laaja koulutustarjonta sekä paremmat työllisyydenhoidon ja kotoutumisen palvelut ehkäisevät osaltaan eriarvoistumista. Lisäksi hankkeen toteutuksessa huomioidaan vahvasti osallisuus ja yhdenvertaisuus keskeisenä sosiaalisen kestävyyden osa-alueena ja edellytyksenä.

## **4.2 Yhteistyö**

Tavoitteena on, että toiminnallisesti sekoittunut kampusympäristö tukee toimijoiden välistä yhteistyötä mm. tilojen yhteiskäytön, muuntojoustavuuden ja digitaalisten ratkaisujen muodossa. Kampus voi toimia kokonaisuudessaan oppimisympäristönä sekä kokeiluun kannustavana avoimena innovaatioympäristönä. Kampusalueen liike- ja toimitiloihin sijoittuvat yritykset tuovat oman osaamisensa kampuksen kohtaannon ratkaisujen kehittämiseen esimerkiksi TKI-yhteistyön kautta, harjoittelupaikkojen muodossa tai avaamalla tilansa osaksi kampuksen oppimisympäristöä. Alue tarjoaa eri elinkaarivaiheissaan oleville yrityksille myös kohtuuhintaisia tiloja. Alueella varmistetaan, että mm. oppilaitostilat ovat mahdollisimman laajassa yhteiskäytössä. Yhteiskäytön tavoitteena on varmistaa toimijoiden kohtaamiset, yhteistyö ja törmäyttäminen.

Myös osaamiskampuksen kehittäminen perustuu yhteistyölle, verkoston luomiselle ja yhdessä vaikuttavampien, tehokkaampien ja uudenlaisten, erityisesti kohtaanto-ongelmaan vastaavien ratkaisujen kehittämiseksi. Kaupunki toteuttaa innovaatioiden Vantaa-strategiaansa kehittämällä kampukselta yhdessä laajan kumppani- ja sidosryhmäjoukon kanssa tavalla, jota aiemmin ei tässä laajuudessa ole tehty.

## **4.3 Osallisuus**

Osallisuus on tärkeä osaamiskampus Hankkeen työtä ohjaava periaate. Hankkeessa panostetaan luottamuksen ja keskusteluyhteyden rakentamiseen ja luodaan monipuolisia mahdollisuuksia sidosryhmille innostua, osallistua yhteiskehittämiseen ja vaikuttaa sekä kampusympäristön suunnitteluun ja rakentamiseen että palveluiden ja toimintamallien muotoiluun. Osallisuus halutaan osaksi kampusalueen toimintatapoja ja yhteistoimintaympäristön kulttuuria. Osallisuudella tavoitellaan esimerkiksi käyttäjä- sekä tarvelähtöisempiä tila- ja palveluratkaisuja. Onnistunut osallisuustyö voi myös luoda uudenlaista yhteistyötä ja toimintamalleja alueen sisälle.

Vantaan asukkailla on kuntalain ja Vantaan hallintosäännön perusteella oikeus vaikuttaa kunnan toimintaan. Asukasosallisuuden suunnittelua ja toteutusta ohjaa lisäksi Osallistuva Vantaa -ohjelma. Osaamiskampus Hankkeessa luodaan mahdollisuuksia asukkaille käydä vuoropuhelua, osallistua ja vaikuttaa kampusympäristön ja palveluiden suunnitteluun, kehittämiseen ja arviointiin sekä saada tietoa osallistumismahdollisuuksistaan. Tarkemmin osallisuuden toteutusta hankkeessa on kuvattu kappaleessa 7 sekä erillisessä viestintä-, markkinointi- ja vuorovaikutussuunnitelmassa (liite 5).

## 5 Kohde- ja sidosryhmät

### 5.1 Kohderyhmät ja hyödynsaajat

Osaamiskampus Hankkeen tuottamien palveluiden ja tavoitteiden näkökulmasta hankkeen ensisijaisena kohderyhmänä voidaan pitää vantaalaista elinkeinoelämää – sekä työvoimaa että työnantajia. Hyödynsaajien joukko on kohderyhmää laajempi sikäli, että hanke mahdollistaa liiketoiminnan kehittämisen ja kasvun kumppaniverkostolle. Kuntalaiset puolestaan hyötyvät mm. paremmista, saavutettavista ja monipuolisemmista palveluista ja sidosryhmille sekä kolmannelle sektorille on tarjolla kohtaamis- ja kokoontumispaikkoja.

Hankkeen hyötyjä voidaan eritellä ja tarkastella seuraavien kohderyhmien kautta:

Kohderyhmä	Hyötyjä kohderyhmän näkökulmasta
Oppijat voiko täsmen-tää	<ul style="list-style-type: none"><li>• Rääätälöity, monipuolisempi koulutustarjonta ja siihen liittyvät neuvontapalvelut</li><li>• Digitaalinen palvelualusta</li><li>• Uudet, innovatiiviset oppimisympäristöt</li><li>• Yhteistyö yritysten ja työnantajien kanssa</li></ul>
Työnhakijat ja työntekijät	<ul style="list-style-type: none"><li>• Rääätälöity polku koulutukseen tai kohti työllistymistä</li><li>• Digitaaliset palvelut</li><li>• Keskitetyt neuvontapalvelut</li></ul>
Oppilaitokset	<ul style="list-style-type: none"><li>• Tiivis ja systemaattinen yhteistyö yritysten kanssa</li><li>• Uudet palvelut ja menetelmäosaaminen</li><li>• TKI -toiminnan alusta</li><li>• Yhteiset kehittämishankkeet</li><li>• Tilojen yhteiskäytön ja korkeamman täyttöasteen kautta syntyneet säästöt/tulot</li><li>• Kansainvälistyminen ja verkoston kautta avautuvat kontaktit ja mahdollisuudet</li></ul>
Yritykset	<ul style="list-style-type: none"><li>• Osaavampaa työvoimaa</li><li>• Rääätälöityjä ratkaisuja työvoiman koulutukseen</li><li>• Kiinnostava alue sijoittua</li><li>• TKI -toiminnan alusta</li><li>• Tila palveluna</li><li>• Tilojen yhteiskäytön kautta syntyneet säästöt</li><li>• Yhteiset kehittämishankkeet</li></ul>
Sidosryhmät	<ul style="list-style-type: none"><li>• Alusta yhteistyölle</li><li>• Kohtaamispaikka</li><li>• TKI -toiminnan alusta</li><li>• Tila palveluna</li><li>• Tilojen yhteiskäytön kautta syntyneet säästöt</li></ul>
Kuntalaiset	<ul style="list-style-type: none"><li>• Keskitetyt neuvontapalvelut</li><li>• Elävä, urbaani kaupunkikeskus</li><li>• Asuntoja</li></ul>

	<ul style="list-style-type: none"> <li>• Palveluita</li> <li>• Viihtyisiä kohtaamispaikkoja</li> <li>• Kulttuuritarjontaa</li> </ul>
Vantaan kaupunki	<ul style="list-style-type: none"> <li>• Lisääntynyt osaamistaso, työllisyys ja hyvinvointi</li> <li>• Uudenlaiset palvelut, menetelmäosaaminen ja toimintatavat</li> <li>• Asiakastytyväisyys</li> <li>• Säästöt työllisyyden hoidon kuluissa</li> <li>• Tilojen yhteiskäytön kautta syntyneet säästöt</li> <li>• Toimivat, joustavat tilat muuttuviin tulevaisuuden tarpeisiin</li> <li>• Ulkopuolinen hankerahoitus toiminnan kehittämiseen</li> <li>• Maanvuokra tai -myyntitulot</li> </ul>

## 5.2 Kumppanit

Kampus Hankkeella on laaja sekä ulkopuolisista sidosryhmistä että kaupungin sisäisistä toimijoista koostuva kumppaniverkosto, jonka kanssa tiiviissä yhteistyössä kehitetään sekä rakennettua ympäristöä että kampuksen palvelukokonaisuutta ja toiminnallista konseptia. Kumppaniverkostoa on rakennettu hankkeen valmisteluvaiheessa ja sitä pyritään vahvistamaan koko hankekauden ajan.

Osaamisen kehittämisen, kohtaannon ratkaisujen ja TKI-toiminnan keskeisiä kehittäjä-kumppaneita ovat:

- Kehittämiseen sitoutuneiden koulutuksen järjestäjien verkosto
- Kampukselle sijoittuvat oppilaitokset
- Vantaan kaupungin Kasvatuksen ja oppimisen toimiala
- Yritykset ja työnantajat sekä heitä edustavat järjestöt Vantaalla
- Kampuksen palveluidentuottajat kuten Vantaan kaupungin työllisyys- ja kotoutumispalvelut, elinvoimapalvelut, kuntalaispalvelut, yritykset ja järjestöt
- Opetus- ja kulttuuriministeriö, JOTPA, Opetushallitus ja muut jatkuvan oppimisen parissa valtakunnallisesti työskentelevät toimijat
- Työelämän ja elinvoiman parissa toimivat tahot valtakunnallisesti, kuten työ- ja elinkeinoministeriö, Business Finland, järjestöt ja säätiöt
- Kela, Migri, hyvinvointialue ja muut keskeiset viranomaiset
- Jatkuvan oppimisen ja osaamisen kehittämisen kansainväliset toimijat ja verkostot

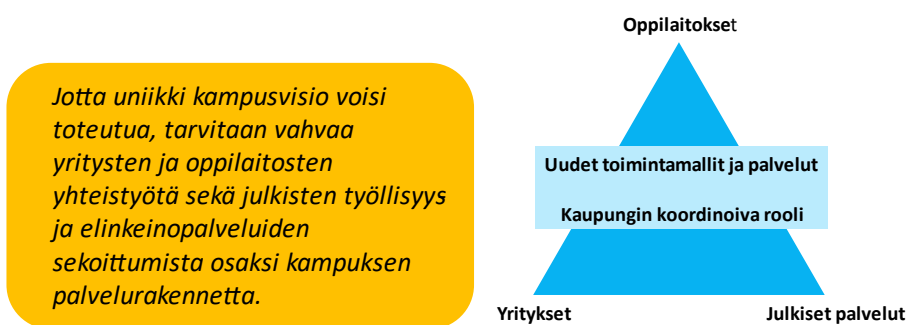
Kampusympäristön rakentamisessa kumppaneita ovat:

- Kiinteistökehittäjät, sijoittajat ja rakennusliikkeet
- Kaupunkiympäristön toimiala
- VTK Kiinteistöt Oy

## 6 Toimintasuunnitelma ja aikataulu

### 6.1 Verkostoyhteistyön mallit

Kampuksen toimintaympäristöä, palveluita ja toimintatapoja rakennetaan ja tuotetaan yhdessä. Kaupungilla on keskeinen rooli yhteistyön koordinoijana. Osaamiskampus-hankkeella on rooli koollekutsujana, koordinaattorina ja verkostojohtamiseen perustuvan yhteistyön toimintamallin fasilitoijana kehitysvaiheessa. Hankkeessa sovelletaan palvelumuotoilun ja yhteiskehittämisen menetelmiä ja kokeillaan erilaisia verkostoyhteistyön toimintamalleja, joiden avulla kampuksen toimijat voivat innovoida yhdessä ja kehittää kampuksen palveluita ja kaupunkiympäristöä osallistaen, asiakaslähtöisesti ja yhdessä oppien. Tavoitteena on pysyvä toimintatapojen muutos. Siksi verkostoista kehitetään sellaisia, joihin kumppaniorganisaatiot voivat sitoutua.



Kuva 3. Kampushankkeen verkostoyhteistyön osapuolet

Hankkeen toimeenpanoa varten kehitetään useampaa verkostoyhteistyön mallia. Keskeisiä ovat hankkeen kolme alatyöryhmää, jotka toteuttavat ohjausryhmän ja hanke-toimiston ohjauksella niille määritellyjä tehtävä- ja kehittämiskokonaisuuksia. Alatyöryhmien jäseninä ovat kaupungin eri toimialojen keskeiset virkahenkilöt, kumppaniorganisaatioiden edustajia ja asiantuntijoita sekä kaupunkiorganisaatiosta että sen ulkopuolelta, kuten järjestöistä.

- Kampusympäristön alatyöryhmän tehtävänä on rakennetun kampuskokonaisuuden suunnittelu ja toteuttaminen (mm. kaavoitus, maankäyttö, aluesuunnittelu, rakennussuunnittelu, rakentamisen toteutus, hankehallinta, tilankäytön yhteistyömallit, allianssi- ja muu konsortioyhteistyö, rakentamisen talous ja kannattavuus) osaksi elävää kaupunkirakennetta (mm. sekoittunut kaupunkirakenne, saavutettavuus, kestävyys, palvelukehitys, kaupunkipalvelukokonaisuus, kiinnostavuus, tunnettuus, osallistavuus).
- Oppimisyhteistyön alatyöryhmän tehtävänä on uuden oppimisyhteistyömallin kehittäminen tulevaisuuden oppimiskokonaisuuksien, oppimisympäristöjen ja oppimisverkostojen monimuotoiseksi kehittämiseksi (mm. 2. asteen koulutus,

oppimispolut, tutkinto-opinnot, muuntokoulutus, täydennyskoulutus, räätälöity yrityskoulutus, koulutusverkostot, koulutusvienti, koulutustuonti, alustat, digitaalisatio).

- Elinvoiman edistämisen alatyöryhmän tehtävänä on kaupungin elinvoiman edistämiseen ja työllistämiseen liittyvän toiminta- ja palvelumallin sekä palvelukokonaisuuden kehittäminen, yritysverkoston ja -verkostotyön toimintamallin rakentaminen sekä kokeilevan, innovatiivisen ja osallistavan kampuskulttuurin ja TKI-työn ja innovaatioalustan kehittäminen.

Alatyöryhmien tiedonvaihtoa ja yhteisen työn vahvistamista tuetaan osaaminen ja kohtaanto -yhteistyöryhmässä, johon kutsutaan mukaan oppimisyhteistyön ja elinvoiman edistämisen alatyöryhmien edustajat muutaman kerran vuodessa. Yhteistyöryhmässä edistetään molempia alatyöryhmiä yhdistäviä kokonaisuuksia kampuskulttuurin rakentamisessa, palveluiden yhteensovittamisessa ja operointimallien kehittämisessä. Lisäksi kampushankkeen ja siihen liittyvien keskeisten projektien ja hankkeiden (mm. elinvoimapalveluissa sekä työllisyys- ja kotoutumispalveluissa) välistä yhteistyötä ja synergiaa tiivistetään kokoamalla hanketoimijat yhteen kerran kuukaudessa. Toimintamalli rakentaa osaltaan tulevan kampuksen yhteistoimintakulttuuria, varmistaa ettemme tee päällekkäistä työtä ja että eri puolella kaupunkioorganisaatiota tapahtuvan kehittämistyön tulokset jalkautuvat tulevaisuudessa osaksi kampuksen toimintaa.

Hankkeessa tehtävän kehittämistyön tuloksena syntyy pysyviä rakenteita verkostoyhteistyölle:

- Kampusalueen hallintamallia rakennetaan tukemaan yhteistoimintaympäristön, kivijalan elävän kaupunkirakenteen ja muuntojoustavien tilojen yhteiskäytöisyyden pitkäjänteistä kehittämistä. Hallintamallia kehitetään poikkihallinnollisesti sekä sidosryhmät osallistaen mm. markkinavuoropuhelun kautta.
- Palveluoperaattori on kampuksen koulutusyhteistyötä pyörittävä operatiivinen toimija. Tavoitteena on paketoita koulutusorganisaatioiden yhteisosaaminen muuttuvien työmarkkinoiden tarpeisiin vastaaviksi koulutuspalveluiksi asiakaslähtöisesti. Tähän mennessä kumppanuusneuvotteluita on käyty yli 15 oppilaitoksen ja koulutuksentarjoajan kanssa. Kehittämistyössä on ollut tiiviisti mukana kuusi koulutusorganisaatiota.
- Hankkeessa kehitetään yhdessä elinvoimapalveluiden ja kaupungin eri hankkeiden kanssa Vantaalla toimivien yritysten verkostoa ja uudenlaista yritys-yhteistyömallia. Foorumia yrityksille ja yhteisöille, jotka haluavat olla mukana kohtaannon palveluiden ja ratkaisujen yhteiskehittämisessä.
- Elinvoimatori-palvelukokonaisuus kokoaa yhteen kaupungin työllisyyden ja kotoutumisen palvelut, yritysten elinvoimapalvelut ja Vantaa-infon palvelut sekä yhteistyökumppaneidemme palvelut. Samalla luodaan toimintamalli palveluiden jatkuvalla kehittämiselle ja tuottamiselle verkostomaisesti.



## 6.2 Toimintasuunnitelma

Kuvassa 4 esitetty kaavio hankkeen karkean vaiheistuksen. Kampusen toiminnallisuuksia ja palvelukokonaisuuksia kehitetään yhtä aikaa fyysisen kampusympäristön kanssa. Tavoitteena on, että osa toimintamalleista ja palvelukokonaisuuksista on valmiina ja käytössä jo ennen varsinaisen kampusen valmistumista. Itse kampus rakentuu vaiheittain 2030-luvun alkuun mennessä.



Kuva 4. Osaamiskampus-hankkeen aikajana

Alla oleva taulukko esittää hankkeen keskeisimmät kehityskokonaisuudet ja toimenpiteet. Se tiivistää tulevien vuosien konkreettiset ja tärkeimmät kehittämiskokonaisuudet ja niihin liittyvät osatavoitteet ja pilkkoo ne aikajanelle. Koko hankekauden kattavan toimintasuunnitelman ohella hanketoimistolle ja alatyöryhmille laaditaan vuosittain yksityiskohtaiset toimintasuunnitelmat, joiden edistymistä seurataan ohjausryhmässä, seurantatoimikunnassa, osavuosisikatsauksissa ja vuosiraportissa tilinpäätöksen yhteydessä.

Tavoitteet ja toimenpiteet	Q1 2024	Q2 2024	Q3 2024	Q4 2024	Q1 2025	Q2 2025	Q3 2025	Q4 2025	Q1 2026	Q2 2026	Q3 2026	Q4 2026
1 Laaja joukko koulutuksenjärjestäjiä tuottaa yhdessä uudenlaisia jatkuvan oppimisen palveluita												
1.1 Kampuksella on räätälöityjen, koulutusasteiden rajat ylittävien palvelu- ja koulutuskokonaisuuksien kehittämisen malli												
Kasvatamme kampuksen kumppanuusverkostoa ammattikorkeakouluilla, tiedeyliopistoilla ja toisen asteen oppilaitoksilla												
Koordinoimme yhteistyötä eri kouluksen järjestäjien välillä												
Integroimme paikallisen osaamisen ennakoitumallin osaksi kampuksen palveluprosesseja tekemällä yhteistyötä VALUE-hankkeen kanssa.												
Kehitämme yhteistyössä koulutuksen järjestäjien kanssa uudenlaisen yhteisen liiketoimintamallin												
Rakennamme osaamiskampukselle räätälöityjen koulutusten koulutustarjottimen yrityksille ja henkilöasiakkaille												
Jatkotyöstämme ja kehitämme koulutustarjotinta koulutuskumppaneiden kanssa yhteistyössä												
1.2 Osaamiskampuksesta rakentuu innovaatioympäristö												
Yhteiskehitämme kampukselle TKI-toimintamallin koulutustoimijoiden ja yritysverkoston kanssa												
TKI-yhteistyömallia pilotoidaan ja kampus toimii testiympäristönä jo rakentamisvaiheessa												
Jatkamme suunnittelutyötä erilaisten tapahtumatilojen ja kohtaamispaikkojen rakentamiseksi kampukselle ja käymme neuvotteluja tiloihin soveltuvien kumppaneiden kanssa												
Neuvottelemme KASON Robokeskuksen ja KATON Caven tuomisesta osaksi kampusta												
Rakennetaan alueelle testitila (esim. työmaaparakki), missä tilojen visuaalista ilmettä ja palveluiden prototyyppjä voi tutkia												

Tavoitteet ja toimenpiteet	Q1 2024	Q2 2024	Q3 2024	Q4 2024	Q1 2025	Q2 2025	Q3 2025	Q4 2025	Q1 2026	Q2 2026	Q3 2026	Q4 2026
Identifioimme AIRY hankkeen kanssa mahdollisuuksia yhteistyölle innovatiivisten ratkaisujen hyödyntämiseksi kampuksella												
1.3 Kampusalueen tilaratkaisut ja toimintakulttuuri tukevat oppimisyhteistyötä ja organisaatorajat ylittäviä kohtaamisia												
Korttelin 1 hankesuunnitelmaa täydennetään käyttäjät osallistaen												
Korttelin 1 kilpailutus suunnittelun osalta												
Korttelin 1 kilpailutus rakentamisen osalta												
Korttelin 2 toteutetaan tarveselvitys ja hankesuunnitelma käyttäjiä osallistaen												
Korttelin 2 kilpailutus ja siirtyminen rakennuttajalle												
Tuemme yhteisen tilojenkäytön ja suunnittelun toimintamallin syntymistä (ml. tilavarausjärjestelmä ja toimintakulttuuri)												
Käytön konseptin kehittäminen koko kampusalueelle												
2 Kaupunki kumppaneineen kehittää vaikuttavampia kohtaannon ratkaisuja												
2.1 Elinvoimatori tuo palvelut yhdelle luukulle												
Kokoamme yhteen elinvoiman ja oppimisen edistämiseen, työllistymiseen, kotoutumiseen ja kuntalaispalveluihin liittyvät julkiset, yksityiset ja 3. sektorin toimijat												
Yhteiskehitämme elinvoimatorille tarvelähtöiseen asiakasohjaukseen perustuvan palvelukokonaisuuden												
Hyödynnämme osaamisen ennakointityön tuloksia palveluiden kehittämistyössä												
Olemme mukana kaupungin sisäisten toimintojen kehittämisessä												
Edistämme Vantaan kaupungin visiota työperäisen maahanmuuton ja siihen liittyvien palveluprosessien pilottikaupunkina												

Tavoitteet ja toimenpiteet	Q1 2024	Q2 2024	Q3 2024	Q4 2024	Q1 2025	Q2 2025	Q3 2025	Q4 2025	Q1 2026	Q2 2026	Q3 2026	Q4 2026
Kartoitamme maahanmuuttajien ja vieraskielisten työllistymiseen tähtävien palveluiden ja konseptien sijoittumista kampukselle												
2.2 Kampuksella toimii aktiivinen, monialainen kumppani- ja yhteistyöverkosto												
Rakennamme osaamiskampukselle yhteisöllisyyteen ja osallisuuteen perustuvan yhteisömanagerointimallin												
Kehitämme tulevaisuuden yhteistyön toimintamallin kokoamalla yhteen yritysten HR:n ja koulutuksenjärjestäjät												
Kehitämme yhdessä yhdessä elinvoimapalveluiden ja kaupungin eri hankkeiden kanssa Vantaalla toimivien yritysten verkoston osaksi kampusta ja kehitämme yritysyhteistyömallia												
2.3 Kampusen digialustaratkaisut kokoavat yhteen palvelut, helpottavat tarvelähtöistä palveluohjausta ja tukevat yhteisöoperointia												
Suunnittelemme osaamiskampusen palvelut toteutettavaksi monikanavaisesti												
Selvitämme yhteisten digitaalisten palvelualueiden tarvetta, toteutusvaihtoehtoja sekä teköälyn hyödyntämismahdollisuuksia												
Rakennamme palveluille digitaalisia alustoja palvelumuotoilijoiden fasilitoimana												
3 Kampus on vetovoimainen yritysten sijoittumisen kärkikohde ja elävä osa kaupunkia												
3.1 Koko alueelle saadaan hankeaikana korttelikohtaiset investointipäätökset												
Katu/Infra/Puisto -hankkeen toteutus												
Kaupungin rakennushanke 1. kortteliin, toteutus												
Investorirakennushanke 2. kortteliin + pysäköintitalo, toteutus												
Tonttien 3-8 investori-hankkeiden toteutus, ennuste												
Taidekonseptin mukaisen julkisen taiteen teosten toteutus (hankkeiden tahdissa)	Ensimmäinen taideteos toteutus 2027-28											

Tavoitteet ja toimenpiteet	Q1 2024	Q2 2024	Q3 2024	Q4 2024	Q1 2025	Q2 2025	Q3 2025	Q4 2025	Q1 2026	Q2 2026	Q3 2026	Q4 2026
Ennakkotunnustelut/esi/aiesopimukset kaupallisten palveluidentarjoajien kanssa kampukselle sijoittumisesta												
3.2 Yhteiskäyttö vahvistaa yhteistyöverkostoa, huomioi työkalutuurin murroksen ja mahdollistaa tehokkaammat tilainvestoinnit												
Yhteiskäytön Design manual kilpailutusliitteenä, lisäksi kuhunkin kilpailutukseen tarkennetut määräykset hankekohtaisesti												
Vaaditaan tila- ja teknisen suunnittelun läpivieminen kaikissa alueen kohteissa muuntojoustavuuden ja yhteiskäyttöisyyden tavoitteiden mukaisesti, osallistavana suunnitteluprosessina												
Toteutetaan tila- ja tekninen suunnittelu 1. ja 2. kortteleihin muuntojoustavuuden ja yhteiskäyttöisyyden tavoitteiden mukaisesti, osallistavana suunnitteluprosessina												
Hallintamalli, sopimus pohjaisen ja yhtiöpohjaisen tilapoolin sopimusluonnos laadittuna, luonnoksen hyväksyttäminen kaupunkitilalautakunnalla												
Varmistamme, että tilojen varaaminen ja käyttö on helppoa kaikille kampusverkoston toimijoille: käytössä olevien järjestelmien kartoitus, mahdollisesti pilotointi	Pilotointi ei vielä 2024											
3.3 Kestävä kampus rakennetaan resurssiviisaasti												
Alueellinen energiakonsepti, sijoittajien/rakennuttajien sitouttaminen ratkaisuun												
Vantaan kaupungin ja hankekohtaiset resurssiviisauden tavoitteet kirjataan kilpailutusasiakirjoihin.												
Optimoidaan tilojen käyttöaste (tapahtuu hankkeiden vaiheistuksen aikataulussa)												

Tavoitteet ja toimenpiteet	Q1 2024	Q2 2024	Q3 2024	Q4 2024	Q1 2025	Q2 2025	Q3 2025	Q4 2025	Q1 2026	Q2 2026	Q3 2026	Q4 2026
Osaamiskampuksella toteutuu 1-2 resurssiviisauden periaatteiden mukaisten uusien innovaatioiden pilotointihankkeita	Ei toteutuksia vielä 2024											
3.4 Osaamiskampus on kansallisesti tunnettu jatkuvan oppimisen ja osaamisen kehittämisen sekä yhteistoiminnan brändi												
Suunnittelemme osaamiskampukselle brändin												
Laadimme kampushankkeelle viestintä- ja vuorovaikutussuunnitelman, jota päivitämme säännöllisesti												
Tuotamme ajantasaista tietoa hankkeen etenemisestä sisäisille ja ulkoisille sidosryhmille												
Teemme itse tai ostopalveluin alueen sisältömarkkinointia												
Koordinoimme kampushankkeeseen liittyvää viestintää ja markkinointia kaupunkitasoisesti												
Järjestämme vuosittain eri toimialat kokoavia sidosryhmätilaisuuksia												

## **7 Viestintä-, markkinointi ja vuorovaikutussuunnitelma**

Tikkurilan osaamiskampushankkeen viestintä-, markkinointi- ja vuorovaikutustyöllä on kolme päätavoitetta: 1) kehittää osaamiskampuksesta kansallisesti tunnettu jatkuvan oppimisen ja osaamisen kehittämisen sekä yhteistoiminnan brändi, 2) tarjota ajankoh- taista ja oikea-aikaista tietoa kampushankkeen etenemisestä ja sen vaikutuksista kampukselle siirtyville työntekijöille, vantaalaisille asukkaille ja hankkeen lukuisille si- dosryhmille sekä 3) rakentaa hankkeelle vetovoimainen maine haluttujen kumppanien ja asiakkaiden keskuudessa ja sitouttaa kumppanit mukaan kampuskehitykseen.

Hankkeesta viestitään avoimesti ja monikanavaisesti niin, että sekä sisäiset ja ulkoiset sidosryhmät ja kohderyhmät ymmärtävät osaamiskampushankkeen merkityksen ja hyödyt. Osallisuus ja yhteistyö ovat tärkeitä hankkeen työtä ohjaavia periaatteita. Hankkeessa panostetaan luottamuksen ja keskusteluyhteyden rakentamiseen ja luo- daan monipuolisia mahdollisuuksia sidosryhmillemme innostua, osallistua yhteiskehit- tämiseen ja vaikuttaa sekä kampusympäristön suunnitteluun ja rakentamiseen että palveluiden ja toimintamallien muotoiluun. Viestintä- ja vuorovaikutustyötä toteutetaan tiiviisti hankkeessa tapahtuvan muun kehitystyön rinnalla. Tavoitteiden saavutta- miseksi tehdään tiivistä yhteistyötä kaupunkitasoisen ja sidosryhmiemme viestinnän ja markkinoinnin.

Osaamiskampushankkeella on poikkeuksellisen moninainen joukko sekä ulkoisia että sisäisiä viestinnän kohderyhmiä. Näiden kohderyhmien tarpeet ja tavoittamisen keinot ovat paikoin erilaiset. Eri kohderyhmien painoarvo ja merkitys viestinnässä myös vaih- televat toteutusvaiheen aikana suunnittelu- ja päätöksentekoprosessien aikataulussa. Kampuksen vision toteutumisen kannalta on kuitenkin erityisen tärkeää, että kampuk- sen toimijat ja toimeenpanevat tahot kokevat muutoksen merkitykselliseksi ja mielek- kääksi. Siksi viestinnän ensisijaisia kohteita ovat kehittämiseen sitoutuneiden koulu- tuksen järjestäjien, yritysten ja työnantajien verkosto sekä potentiaaliset uudet kump- panit. Lisäksi keskeistä onnistumisen kannalta on, että kampukselle siirtyvä kaupun- gin ja oppilaitosten henkilöstö ymmärtää kampuksen vision ja suhtautuvat muutok- seen avoimesti ja uteliaasti.

Osaamiskampushankkeelle on laadittu erillinen viestintä-, markkinointi- ja vuorovaiku- tussuunnitelmassa, missä työn tavoitteet, kohderyhmät ja avainviestit, toimenpiteet ja työhön käytettävät resurssit sekä vastuut on kuvattu (liite 5). Lisäksi toimenpiteistä laaditaan vuosittainen suunnitelma, jota päivitetään säännöllisesti.

## **8 Tarvittavat resurssit ja rahoitus**

Hankkeen kokonaiskustannusten vuosille 2024-2026 arvioidaan olevan noin 2,85 mil- joonaa euroa. Budjetti jakautuu usealle toimialalle. Kustannukset syntyvät pääosin henkilöstökuluista sekä palveluiden suunnittelu- ja yhteiskehittämisprosesseista.

Henkilöstökulut koostuvat hankejohtajan, hankeasiantuntijan ja kolmen hankepäällikön/projektijohtajan kuluista (5 htv). Hankejohtajan, hankeasiantuntijan ja yhden hankepäällikön henkilöstökulut katetaan kasvatuksen ja oppimisen toimialan määrärahoista. Kaupunkiympäristön toimiala kattaa projektijohtajan kustannukset sekä lisäksi työllisyyden ja kotoutumisen palvelualue ja elinvoimapaalvelut yhdessä yhden hankepäällikön kustannukset. Vuosittain henkilöstökulut ovat noin 350 000 euroa.

Kustannuksia syntyy kampuksen palvelukokonaisuuden yhteiskehittämisprosesseista sidosryhmien kanssa aiheista kuten palveluoperaattorimalli, palvelumanuaalin ja palvelumallien kehitys sekä digitaalisen palvelualueen esiselvitys, kehitys ja mahdolliset kokeilut. Kustannuksia syntyy myös mm. kampuksen tilojen suunnittelusta, energiaratkaisun kehittämisestä, tilaoperoinnin ja alueellisen hallintamallin kehittämisestä sekä markkinavuoropuhelusta. Lisäksi budjetissa on varauduttava esimerkiksi viestinnän, markkinoinnin ja osallisuuden suunnittelun ja toteutuksen kustannuksiin, mahdollisiin benchmark- ja opintovierailujen matkakuluihin sekä selvityksiin, arviointeihin ja rahoitushakujen hankekirjoitukseen liittyvien ostopalveluiden kustannuksiin. Näiden kustannusten arvioidaan olevan vuosina 2024-2026 yhteensä noin 1,8 Meur.

Osaamiskampus Hankkeelle laaditaan vuosikohtainen budjetti mukana olevien toimialojen kesken osana kaupungin taloussuunnitteluprosessia. Hankkeen ohjausryhmä linjaa budjetin käytöstä ja hankejohtaja seuraa ja raportoi hankkeen talouden toteutumisesta samassa rytmässä linjaorganisaation kanssa sekä tarpeen mukaan tiheämmin. Hankkeeseen haetaan lisäksi mahdollisuuksien mukaan ulkopuolista rahoitusta tukemaan rakentamista tai toiminnan kehittämistä.

Hanketta toteutetaan laajassa poikkihallinnollisessa yhteistyössä kaupungin eri toimialojen kanssa. Osana omaa työtään osaamiskampuksen rakentamiseen sekä toiminnan ja palveluiden kehittämiseen osallistuu iso joukko kaupungin viranhaltijoita ja työntekijöitä, joiden työpanos hankkeen edistymiseksi on merkittävä. Linjaorganisaatio tukee hanketta alatyöryhmätyöskentelyn ohella mm. Viestinnän, markkinoinnin ja osallisuuden, juridiikan ja taloushallinnon asiantuntijaresurssein.

Tikkurilan osaamiskampuksen alueen rakentaminen toteutuu pääosin yksityisten investoijien rahoituksella. Kokonaisinvestointien summa nousee useisiin satoihin miljooniin euroihin kampuksen toteutuessa täysimääräisenä eli sisältäen yritystilat, palvelukorttelit sekä asumisen. Kaupunki on sitoutunut kattamaan kunnallistekniikan, pysäköintilaitosten ja kaupungin oppilaitostilojen rakentamisesta syntyvät kustannukset hankkeen budjetista erillisestä kaupungin investointibudjetista. Alueen rakentamiskustannukset ovat 99,1 Meur. Pysäköintilaitosten kustannukset eivät tätä kirjoittaessa ole vielä tiedossa vaan tarkentuvat vuoden 2024 aikana. Alueelle toteutetaan maalämpökaivot ja pientuulivoimalat vesikatolle sekä yhteysputki Tikkurilan lukion toiseen toimipisteeseen Valkoisenlähteen tien yli. Näiden investointien arvioitu kokonaiskustannus on 3,4 Meur. Lisäksi kaupunki toteuttaa julkisille katualueille kolme taideteosta, joiden arvioitu hinta on 600 000 euroa. Oppilaitostilojen kalustamiseen on

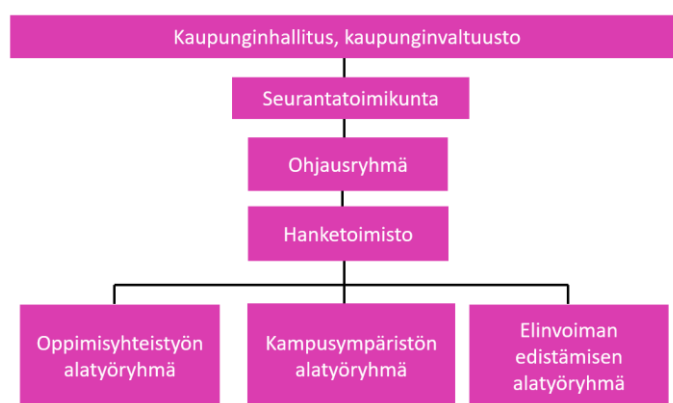


varattu yhteensä noin 5,18 Meur. Oppilaitostilojen investointikustannukset ovat 37 900 eur / opiskelijapaikka. Muut kuin 2. asteen koulutukseen liittyvät kaupungin palvelut tulevat sijoittumaan kampuksella vuokratiloihin.

## 9 Hankkeen hallinta

### 9.1 Hankeorganisaatio

Kampushankkeen organisaatio on järjestetty kaupunginhallituksen 19.12. päätöksen mukaisesti. Hankeorganisaatio on poikkihallinnollinen ja verkostomainen. Resurssitarpeita on tarkoituksenmukaista tarkistaa ja arvioida hankkeen vaiheen mukaisesti. Osaamiskampushanke asettuu vaativuusarvioinnin perusteella vaativuusluokkaan I: Monimutkaiset korkean riskitason projektit ja sitä johdetaan Vantaan projektimallin mukaisesti.



Kuva 5. Tikkurilan osaamiskampusprojektin organisaatio

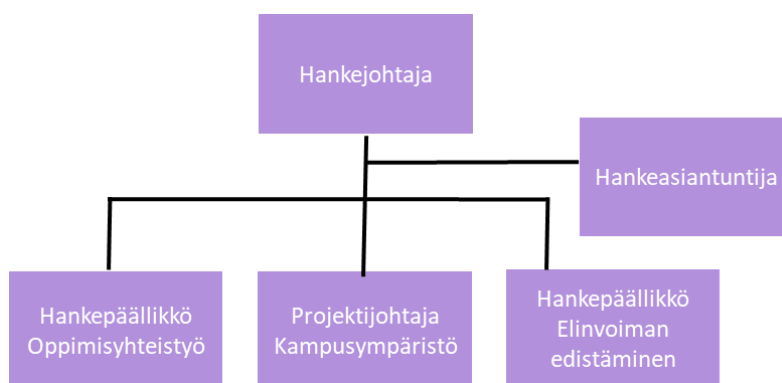
**Kaupunginhallitus ja kaupunginvaltuusto** Kaupunginhallitus vastaa kaupungin hallinnon ja taloudenhoidon lisäksi valtuuston päätösten valmistelusta, niiden täytäntöönpanosta ja laillisuuden valvonnasta. Kaupunginhallitus valvoo kunnan etua ja käyttää sen puhevaltaa. Kaupunginvaltuusto on Vantaan kaupungin korkein päättävä toimielin. Valtuusto päättää kunnan strategiasta, toiminnasta ja taloudesta.

Hankkeelle on nimitetty **seurantatoimikunta**, jonka tehtävänä on seurata hankkeelle asetettujen tavoitteiden toteuttamista. Osaamiskampusprojektin poikkihallinnollinen ohjausryhmä raportoi hankkeen etenemisestä ja keskeisistä ratkaisuista seurantatoimikunnalle, joka kokoontuu 2-3 kertaa vuodessa. Seurantatoimikunta koostuu kaupunginvaltuutetuista ja nuorisovaltuuston edustajasta sekä kampushankkeelle keskeisistä vi-  
ranhaltijoista.

**Ohjausryhmä** seuraa hankkeen tilannetta, kehittymistä ja asetettujen tavoitteiden toteutumista sekä seuraa rahoituksen ja kustannusten kehittymistä ja toteutumista annettujen määrärahojen osalta. Ohjausryhmä vastaa resursoinnista sekä hyötytavoitteiden saavuttamisesta. Se tekee päätöksiä koskien hankkeen laajuutta, kustannuksia, resursseja ja aikatauluja sekä hyväksyy näitä koskevat muutokset. Ohjausryhmä

ohjaa ja tukee hankejohtajaa hankkeen toteuttamisessa. Hankkeen omistaja on ohjausryhmän puheenjohtaja.

**Hanketoimisto** vastaa hankkeen sidosryhmäyhteistyöstä, hankehallinnosta, eri valmistelulinjojen toteutuksesta sekä hankkeen viestinnästä. Se koostuu hankejohtajasta, hankeasiantuntijasta, kahdesta hankepäälliköstä ja projektijohtajasta kolmesta projektipäälliköstä:



Kuva 6. Tikkurilan osaamiskampuksen hanketoimisto

- **Hankejohtaja** vastaa hankekokonaisuuden organisoinnista ja koordinaatiosta, talouden seurannasta ja raportoinnista, verkostojohtamisesta ja viestinnästä.
- **Hankeasiantuntija** vastaa hanketoimiston juoksevista hallinnollisista asioista, toiminnansuunnitteluun, kehittämiseen ja raportointiin liittyvien asioiden valmistelusta ja toteutuksesta sekä hankkeen viestinnän ja osallisuuden suunnittelusta.
- **Hankepäällikkö oppimisyhteistyö** vastaa oppimisyhteistyön alatyöryhmän asioiden valmistelusta ja yhteensovittamisesta muiden alatyöryhmien tavoitteiden kanssa, digitaalisen alustan vaatimusten ja mahdollisuuksien selvittämisestä sekä koulutuskonsortion rakentamisesta ja toimintamallien yhteiskehittämisen prosessien suunnittelusta ja toteutuksesta.
- **Hankepäällikkö elinvoiman edistäminen** vastaa elinvoiman edistämisen alatyöryhmän asioiden valmistelusta, elinvoimaan ja työllistämiseen liittyvästä sidosryhmä- ja yritys yhteistyöstä sekä palvelukonseptien yhteiskehittämisestä, asiakasohjauksen suunnittelusta ja innovatiivisesta kokeilutoiminnasta yhteistyössä kampuustoimijoiden kanssa.
- **Projektijohtaja Kampusympäristö** vastaa kampusympäristön alatyöryhmän asioiden valmistelusta, rakennushankkeen yleisaikataulun tavoitteiden toteutumisesta ja seurannasta, innovatiivisesta kehittämisestä (esim. tilaoperointi) ja resurssiviisaudesta sekä hankkeiden kilpailutusten valmistelusta ja toteutuksesta.

Lisäksi hankekokonaisuus edellyttää linjaorganisaatiolta viestinnän ja osallisuuden asiantuntijaresurssia, vahvaa juridista osaamista sekä taloushallinnon osaamista.

Kampushanke on sijoitettu kaupunkiorganisaatiossa kasvatuksen ja oppimisen toimialalle.

## **9.2 Riskien tunnistaminen ja hallinta**

Hankkeelle on laadittu riskienhallintasuunnitelma (liite 4.) Vantaan projektimallin mukaisesti. Joukko keskeisiä riskejä ja niiden hallintakeinoja on määritelty ja hanke asetuu vaatavuusluokkansa puolesta korkeimpaan riskiluokkaan. Hankkeen laajuuden, sidosryhmäverkoston ja riippuvuuksien vuoksi riskienhallintasuunnitelmaa tulee tarkastella säännöllisesti ja keskustella tarvittavista toimenpiteistä riittävän laajasti hankkeen työryhmässä tai vastaavassa ohjausryhmässä.

## **9.3 Seuranta, arviointi ja raportointi**

### **Hankeseuranta ja raportointi**

Hanketoimistolle ja alatyöryhmille laaditaan vuosittain yksityiskohtaiset toimintasuunnitelmat, joiden edistymistä seurataan, ohjausryhmässä, seurantatoimikunnassa, osavuosikatsauksissa ja vuosiraportissa tilinpäätöksen yhteydessä. Vuosiraportoinnin yhteydessä arvioidaan edistymistä myös suhteessa tavoitteisiin ja niille asetettuja mittareita vasten. Tätä tukemaan laaditaan tiedonkeruusuunnitelma. Vuosiraportissa tarkastellaan laajemmin hankkeen edistymistä suhteessa tavoitteisiin ja työsuunnitelmaan sekä analysoidaan saavutettuja tuloksia ja keskeisiä oppeja. Vuosiraportti julkaistaan hankkeen verkkosivuilla. Tietoa tuotetaan myös toimialojen hanketta koskevaan raportointiin. Hankkeen talousarvion toteutumista ja tilinpäätösennustetta seurataan osavuosikatsausten ja tilinpäätösten ohella säännöllisesti hankkeen ohjausryhmässä yhteistyössä toimialojen taloussuunnittelijoiden kanssa. Myös viestinnän ja markkinoinnin tuloksia seurataan yhteistyössä erityisesti kasvatuksen ja oppimisen toimialan viestintä- ja vuorovaikutustiimin kanssa.

Toiminnan ja talouden suunnittelua, seurantaa ja raportointia varten on luotu hankehallinnon vuosikello, joka auttaa hahmottamaan hallintoon liittyvien tehtävien aikataulun ja koordinoimaan tiedontuotantoa ja toimenpiteiden toteutusta verkostossa. Suunnittelua, seurantaa ja raportointia tukemaan luodaan tarvittaessa ohjeistusta ja yhteinen formaatti.

Hankeseurannassa käytetään työkaluna Targetor Pro -järjestelmää. Järjestelmää käytetään myös kaupungin strategian tavoitteiden ja tuloskorttien valmisteluun, seurantaan ja raportointiin. Hankkeelle perustetaan järjestelmään oma tuloskortti. Lisäksi hankkeen edistymistä seurataan Vantaan kaupungin projektisalkkujärjestelmässä Thinking Portfoliossa. Talousseurannassa on tukena myös mm. Vantaan talousraportointisovellus Kirstu.

Seurannasta ja raportointiprosesseista karttuvaa tietoa analysoidaan säännöllisesti. Tavoitteena on oppia yhdessä hankeorganisaation ja verkoston kanssa ja kehittää

toimintaa sen pohjalta. Raportoinnilla toteutetaan myös avoimuuden ja tilivelvollisuuden periaatetta ja varmistetaan, että kumppaneilla, sidosryhmillä ja kuntalaisilla on tietoa hankkeen etenemisestä, tuloksista ja varojen käytöstä.

## **Arviointi**

Hankkeessa toteutetaan alkuvuodesta 2025 ulkopuolisen tahon tukeman väliarviointiprosessin. Väliarvioinnin yhteyteen voidaan yrittää sovittaa myös vaikuttavuuden ennakoarviota erityisesti tasa-arvo- ja yhdenvertaisuusnäkökulmasta. Lisäksi hankkeesta tilataan loppuvuonna 2026 loppuarviointi, jolla pyritään todentamaan toiminnan tuloksia ja vaikutuksia suhteessa tavoitteisiin ja odotuksiin. Arviointia varten kartoitetaan keinoja toteuttaa prosessit tai toimeksiannot, jotka parhaiten huomioisivat hankkeen kompleksisen toimintaympäristön, systeemiset vaikutustavoitteet ja verkostomaisen toteutustavan. Tämä voisi tarkoittaa esimerkiksi ennakoivaa, tulevaisuusorientoitunutta (itse)arviointia tai formatiivista eli jatkuvaa arviointia. Sekä väli- että loppuarvioinnin tavoitteena on tarkastella teemmekö oikeita asioita vaikuttavalla tavalla sekä tuottaa tietoa organisaation oppimisen tueksi, entistä vaikuttavamman toiminnan kehittämiseksi ja tilivelvollisuuden toteutumista tukemaan.

## **Seurantatoimikunta**

Hankkeelle nimitetty seurantatoimikunta tukee hankkeelle asetettujen tavoitteiden toteuttamisen seurantaa. Osaamiskampuksen poikkihallinnollinen ohjausryhmä raportoi hankkeen etenemisestä seurantatoimikunnalle 2-3 kertaa vuodessa. Seurantatoimikunta koostuu kaupunginvaltuutetuista ja nuorisovaltuuston edustajasta sekä kampushankkeelle keskeisistä viranhaltijoista.

### **9.4 Asiakirjojen säilytys ja tietoturva**

Hankkeen asiakirjoja säilytetään Sharepointissa, missä ne ovat valmisteluun osallistuvien henkilöiden saavutettavissa. Sharepoint mahdollistaa käyttöoikeuksien hallinnan ja järjestelmässä voi tarkkaan määritellä kuka asiakirjoja voi tarkastella, muokata tai jakaa. Sharepoint mahdollistaa myös versiohallinnan. Mahdollisuus palauttaa vanhoja versioita tukee varmuuskopiointia.

Viralliset päätössiakirjat, lausuntopyynnöt, hankintapäätökset tai sopimukset viedään lisäksi Vantaan kaupungin asiakirjanhallintajärjestelmään Astaan, mitä kautta tapahtuvat myös päätösten viralliset toimeenpanot. Viranhaltijapäätösten valmistelu tapahtuu Valmu-järjestelmän kautta.

Hankkeessa noudatetaan Vantaan kaupungin tietoturvapoliittikkaa ja sitä tukevaa ohjeistusta. Hankkeessa ei käsitellä henkilö- tai terveystietoja. Oman tietosuojakäytännön tai siihen liittyvän dokumentaation luomiselle ei ole täten tarvetta ainakaan toistaiseksi.

## **10 Jatkuvuussuunnitelma**

Kampushankkeessa on tärkeää, että hankevaiheen aikana aikaansaadut tulokset, toimintamallit ja kehitys jatkuvat ja säilyvät myös hankkeen päätyttyä. Yhteistyön toimintamallit ja palvelukonseptit kehitetään niin, että ne integroituvat välittömästi osaksi verkostoon kuuluvien organisaatioiden vakituista toimintaa. Kivijalan ja yhteiskäyttötilat kattavalla hallintamallilla pyritään varmistamaan kampusalueen pitkäjänteinen kehittäminen vision mukaisesti.

Ennen hankkeen päättymistä laaditaan suunnitelma siitä, miten hankkeen saavutukset ja toiminnot jatkuvat sen päättymisen jälkeen. Jatkuvuussuunnitelmassa määritetään muun muassa, mitä resursseja tarvitaan saavutusten ylläpitämiseksi ja kuka toiminnan jatkuvuudesta on vastuussa, kuinka vahvistetaan ja varmistetaan yhteistyö ja verkostojen pysyvyys, sovitaan miten tieto ja kehitetyt työkalut siirretään kampuustoimijoille sekä millaista osaamista ja koulutusta toiminnan jatkuvuus edellyttää. Suunnitelma sisältää myös siirtymävaiheen suunnitelman, jolla varmistetaan, että hanke päättyy hallitusti ja jatkotoimet ovat selkeitä.

### **Liitteet**

Liite 1 Hankkeen muutosteoria

Liite 2 Hankkeen toimintasuunnitelma

Liite 3 Hankkeen tulokortti

Liite 4 Riskianalyysi

Liite 5 Hankkeen viestintä-, markkinointi- ja vuorovaikutussuunnitelma