

30.8.2022

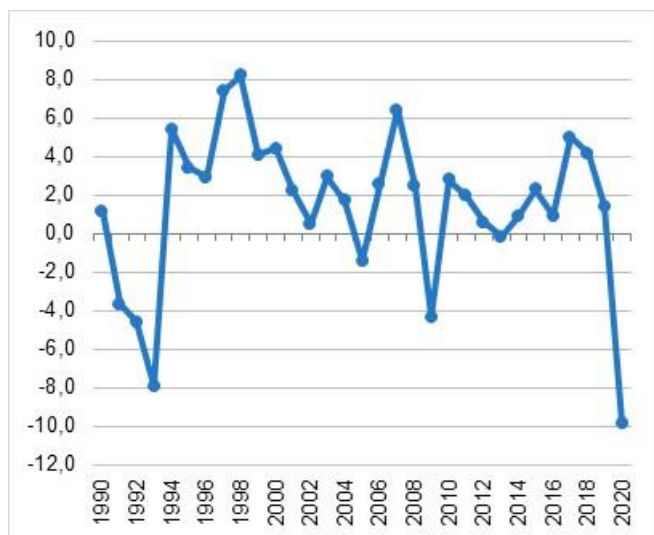
## TYÖPAIKAT VANTAALLA 2011–2020

Tilastokatsaus käsittelee Vantaan työpaikkoja vuosina 2011–2020 ja se pohjautuu Tilastokeskuksen lukuihin. Maailmanlaajuinen koronapandemia rantautui Suomeen vuonna 2020 ja vaikutukset ovat selvästi nähtävissä työpaikkatilastoissakin. Vuoden 2020 lopussa Vantaalla oli 110 700 työpaikkaa, joka oli 12 200 työpaikkaa vähemmän kuin edellisvuonna. Eniten vähenivät kuljetuksen ja varastoinnin työpaikat, joita sijaitsee etenkin lentokentän ympäristössä. Alueellisesti työpaikkakato näkyikin selvimmin Aviapoliksen suuralueella.

### Vantaalta väheni 12 200 työpaikkaa vuoden 2020 aikana

Vuoden 2020 lopussa Vantaalla oli 110 700 työpaikkaa, mikä oli peräti 12 200 työpaikkaa vähemmän kuin vuonna 2019. Suhteellisesti työpaikat vähenivät 9,9 prosenttia, joka oli enemmän kuin 1990-luvun laman vaikeimpina vuosina (kuviot 1–2 ja taulukko 1). Kuten kuviosta 1 näkyy, harvassa ovat ne vuodet, jolloin Vantaan työpaikkamäärä on vähentynyt. Edellisen kerran näin tapahtui vuonna 2013, mutta silloinkin ainoastaan 200 työpaikalla (-0,2 %).

**Kuvio 1.** Työpaikkojen suhteellinen muutos (%) Vantaalla vuosittain 1990–2020



**Kuvio 2.** Työpaikkojen määrällinen muutos isoissa kaupungeissa vuodesta 2019 vuoteen 2020



Väestöltään Suomen neljässä suurimmassa kaupungissa – Helsingissä, Espoossa, Tampereella ja Vantaalla – oli myös eniten työpaikkoja vuonna 2020. Järjestys oli vaan erilainen, koska Tampereella oli enemmän työpaikkoja kuin Espoossa (taulukko 1). Näissä neljässä suurimmassa kaupungissa sijaitsi peräti kolmannes kaikista Suomen työpaikoista, Vantaan osuuden ollessa 4,8 prosenttia. Kun tarkastellaan kaikkia Suomen kuntia, työpaikat vähenivät vuoden 2020 aikana eniten Helsingissä (-15 600) ja Vantaalla (-12 200). Suhteellinen muutos oli suurinta Vieremällä (-17,7 %), mutta jos tarkasteluun otetaan ainoastaan isoimmat, yli 50 000 asukkaan kaupungit, väheni työpaikat suhteellisesti eniten Vantaalla (-9,9 %). Ero seuraavaan isompaan kaupunkiin oli varsin suuri, sillä Vaasassa työpaikat vähenivät

6,6 prosenttia. Koronan negatiivinen vaikutus työpaikkamääriin oli siis selvästi suurempi Vantaalla kuin muissa kaupungeissa.

**Taulukko 1.** Työpaikat kuudessa suurimmassa kaupungissa ja KUUMA-kunnissa vuosina 2011–2020

	Vantaa	Espoo	Helsinki	Turku	Tampere	Oulu	KUUMA
2011	105 995	121 055	386 357	96 080	118 866	85 259	100 838
2012	106 602	121 253	386 634	96 812	118 797	84 620	102 262
2013	106 420	120 247	381 942	95 201	116 750	84 078	100 647
2014	107 332	118 065	379 250	93 946	116 525	83 785	99 822
2015	109 779	116 246	379 518	95 421	115 727	83 938	100 594
2016	110 784	117 007	388 005	97 273	116 748	85 288	101 799
2017	116 320	120 676	397 346	100 128	122 611	87 979	103 479
2018	121 149	123 907	409 246	103 533	127 750	91 221	105 539
2019	122 871	126 820	413 677	105 364	126 687	92 267	106 502
2020	110 705	122 605	398 045	98 911	124 149	91 589	102 290
Muutos							
2019–2020	-12 166	-4 215	-15 632	-6 453	-2 538	-678	-4 212
2019–2020, %	-9,9	-3,3	-3,8	-6,1	-2,0	-0,7	-4,0
Muutos							
2011–2020	4 710	1 550	11 688	2 831	5 283	6 330	1 452
2011–2020, %	4,4	1,3	3,0	2,9	4,4	7,4	1,4

Kun tarkastellaan viimeistä 10 vuotta, työpaikkojen määrä lisääntyi Vantaalla 4 700 työpaikalla, mikä vastasi 4,4 prosentin kasvua. Edellisellä kymmenvuotisjaksolla (2010–2019) kasvu oli paljon suurempaa, sillä lisäystä tuli 18 900 työpaikkaa. Suomen kunnista eniten työpaikat vuodesta 2011 vuoteen 2020 lisääntyivät Helsingissä, 11 700 työpaikalla, jonka jälkeen tulivat Oulu, Tampere ja Vantaa. Kuuden suurimman kaupungin luvut on koottu taulukkoon 1.

Vuoden 2020 aikana Vantaalla asuvien työllisten määrä (-6,1 %) laski vähemmän kuin työpaikkojen määrä (-9,9 %). Kahtena edellisenä vuonna työllisten määrä puolestaan lisääntyi enemmän kuin työpaikkojen määrä. Näiden kehityskulkujen takia Vantaan työpaikkaomavaraisuus on laskenut viimeiset kolme vuotta, sen ollessa 102,5 vuonna 2020 (taulukko 2). Tätä alhaisempi työpaikkaomavaraisuus on viimeksi ollut vuonna 2006 (100,1).

Suomen kuudesta suurimmasta kaupungista ainoastaan Espoossa työpaikkaomavaraisuus oli alhaisempi kuin Vantaalla. Vuoden 2020 aikana työpaikkaomavaraisuus nousi eniten Helsingissä (3,1 prosenttiyksikköä) ja laski Vantaalla (-4,4 prosenttiyksikköä). KUUMA-kunnissa työpaikkaomavaraisuus on koko ajan ollut selvästi alhaisempi kuin suurissa kaupungeissa. (Taulukko 2)

**Taulukko 2.** Työpaikkaomavaraisuus<sup>1</sup> (%) kuudessa suurimmassa kaupungissa ja KUUMA-kunnissa vuosina 2011–2020

	Vantaa	Espoo	Helsinki	Turku	Tampere	Oulu	KUUMA-kunnat
2011	104,6	96,5	130,8	123,1	123,1	105,6	68,2
2012	105,1	96,0	130,1	124,2	123,5	105,4	69,1
2013	105,8	96	129	123,3	123,3	105,4	69,0
2014	107,5	94,3	128,8	123,3	123,3	105,6	69,1
2015	109,4	92,6	128,3	124,2	122,8	104,8	69,9
2016	107,6	91,6	129,1	124,4	121,8	104,6	70,1
2017	109,2	92,0	128,3	122,7	121,4	104,5	70,0
2018	108,8	91,7	128,3	123,2	121,3	104,5	69,9
2019	106,9	91,6	128,7	123,7	119,3	104,6	70,0
2020	102,5	92,0	131,8	122,5	119,8	104,8	69,3
<b>Muutos, %-yks.</b>							
2019–2020	-4,4	0,4	3,1	-1,2	0,5	0,2	-0,7
2011–2020	-2,1	-4,5	1,0	-0,6	-3,3	-0,8	1,1

<sup>1</sup> Työpaikkaomavaraisuus ilmaisee alueella työssäkäyvien ja alueella asuvan työllisen työvoiman määrän välisen suhteen. Jos työpaikkaomavaraisuus on yli 100 %, on alueen työpaikkojen lukumäärä suurempi kuin alueella asuvan työllisen työvoiman lukumäärä.

## Kuljetuksen ja varastoinnin toimialalta väheni 5 600 työpaikkaa vuonna 2020

Vuoden 2020 lopussa Vantaan työpaikoista 20 prosenttia oli tukku- ja vähittäiskaupassa, 13 prosenttia kuljetuksen ja varastoinnin parissa sekä 12 prosenttia teollisuudessa (kuvio 3). Vielä edellisvuonna 2019 kuljetuksen ja varastoinnin toimialalla oli 16 prosenttia Vantaan työpaikoista. Toimialalta väheni vuoden 2020 aikana lähes 5 600 työpaikkaa, mikä oli selvästi suurin toimialakohtainen pudotus (taulukko 3). Seuraavaksi eniten työpaikat vähenivät majoitus- ja ravitsemistoiminnan sekä hallinto- ja tukipalvelutoiminnan toimialoilta, 1 700 työpaikkaa. Suhteellisesti katsottuna eniten työpaikat vähenivät majoitus- ja ravitsemistoiminnan (-35 %) sekä kuljetuksen ja varastoinnin (-28 %) toimialoilta.

Vuonna 2020 kaikista Suomen kuljetuksen ja varastoinnin työpaikoista sijaitsi Vantaalla 13 prosenttia (vuonna 2019: 15 %). Toimiala koostuu kaksinumeroitasolla viidestä alasta (49–53): maa-, vesi- ja ilmailiikenne, varastointi ja liikennettä palveleva toiminta sekä postitoiminta<sup>2</sup>. Vantaalla on Suomen ainoa kansainvälinen lentokenttä, jonka ympärille on kerääntynyt monenlaista yritys- ja liiketoimintaa. Ilmailiikenteen työpaikoista Vantaalla olikin peräti 96 prosenttia (vuonna 2019: 98 %) ja varastointi ja liikennettä palvelevan toiminnan työpaikoista 25 prosenttia (30 %).

Korona vaikutti maailmanlaajuisesti etenkin lentoliikenteeseen ja siihen liittyviin toimintoihin, mikä näkyy selvästi Vantaan työpaikkakehityksessä. Ilmailiikenteen työpaikat vähenivät Vantaalla 5 500 työpaikasta 2 400 työpaikkaan vuoden 2020 aikana (-57 %). Samaan aikaan varastointi ja liikennettä palvelevan toiminnan työpaikat vähenivät 9 000:sta 6 800:aan (-25 %).

Koko Suomen tasolla ilmailiikenteen työpaikat vähenivät ymmärrettävästi lähes saman verran kuin Vantaalla (-56 %), mutta varastointi ja liikennettä palvelevassa toiminnassa muutos oli koko maan tasolla huomattavasti pienempi (-11 %). Vesiliikenteessäkin muutokset olivat huomattavia - työpaikat vähenivät Suomessa 42 prosenttia - mutta vähenemä ei ollut yhtä suuri kuin ilmailiikenteessä. Maaliikenteeseen koronan vaikutus oli selvästi alhaisempi, sillä työpaikat vähenivät Suomen tasolla kahdeksan prosenttia.

**Taulukko 3.** Vantaan työpaikkojen määrällinen muutos vuosittain ja toimialoittain (TOL 2008)

	2011- 2012	2012- 2013	2013- 2014	2014- 2015	2015- 2016	2016- 2017	2017- 2018	2018- 2019	2019- 2020	Yhteensä
Kaikki toimialat yhteensä	607	-182	912	2 447	1 005	5 536	4 829	1 722	-12 166	4710
A Maa-, metsä- ja kalatalous	14	20	-24	-15	0	6	-2	-15	-15	-31
B Kaivostoiminta ja louhinta	-23	36	56	-91	-2	66	26	-32	3	39
C Teollisuus	194	-419	-203	-62	-44	287	361	396	-727	-217
D Sähkö-, kaasu- ja lämpöhuolto	50	37	-117	20	6	-31	14	107	-10	76
E Vesi-, viemäri- ja jätehuolto	-43	1	116	-30	-44	-51	52	-36	-29	-64
F Rakentaminen	403	173	418	957	708	821	655	145	71	4351
G Tukku- ja vähittäiskauppa	212	18	-1 101	-253	323	846	348	-836	-1 260	-1703
H Kuljetus ja varastointi	-120	83	364	-60	-265	1 531	1 226	403	-5 572	-2410
I Majoitus- ja ravitsemistoiminta	-96	-35	-89	232	1	357	80	407	-1 726	-869
J Informaatio ja viestintä	-6	-94	165	-116	-61	204	277	-50	-110	209
K Rahoitus- ja vakuutus toiminta	4	21	37	-31	-8	-4	3	-19	-108	-105
L Kiinteistöalan toiminta	-47	48	-77	23	22	-69	77	45	14	36
M Ammatill., tieteell., tekninen toim.	-177	-6	101	-12	26	318	144	176	-310	260
N Hallinto- ja tukipalvelutoiminta	331	-206	532	1 257	243	597	1 166	136	-1 686	2370
O Julkinen hallinto ja maanpuolustus	101	-242	96	372	-34	-68	-219	-319	-56	-369
P Koulutus	-64	24	-20	157	-31	155	53	293	-32	535
Q Terveys- ja sosiaalipalvelut	72	138	367	66	112	842	359	748	-376	2328
R Taiteet, viihde ja virkistys	13	91	33	-4	154	-321	82	72	-186	-66
S Muu palvelutoiminta	-33	8	143	-1	-154	-66	28	-3	-189	-267
T Kotitalouksien toim. työnantajina	0	266	48	41	24	-53	11	-91	8	254
U Kansainväl. organisaat. toiminta	-7	12	0	-7	1	0	3	-18	0	-16
Toimiala tuntematon	-171	-156	67	4	28	169	85	213	130	369

<sup>2</sup> Kuljetus ja varastointi toimiala kaksinumeroitasolla: 49 Maaliikenne ja putkijohtokuljetus, 50 Vesiliikenne, 51 Ilmailiikenne, 52 Varastointi ja liikennettä palveleva toiminta ja 53 Posti- ja kuriiritoiminta.

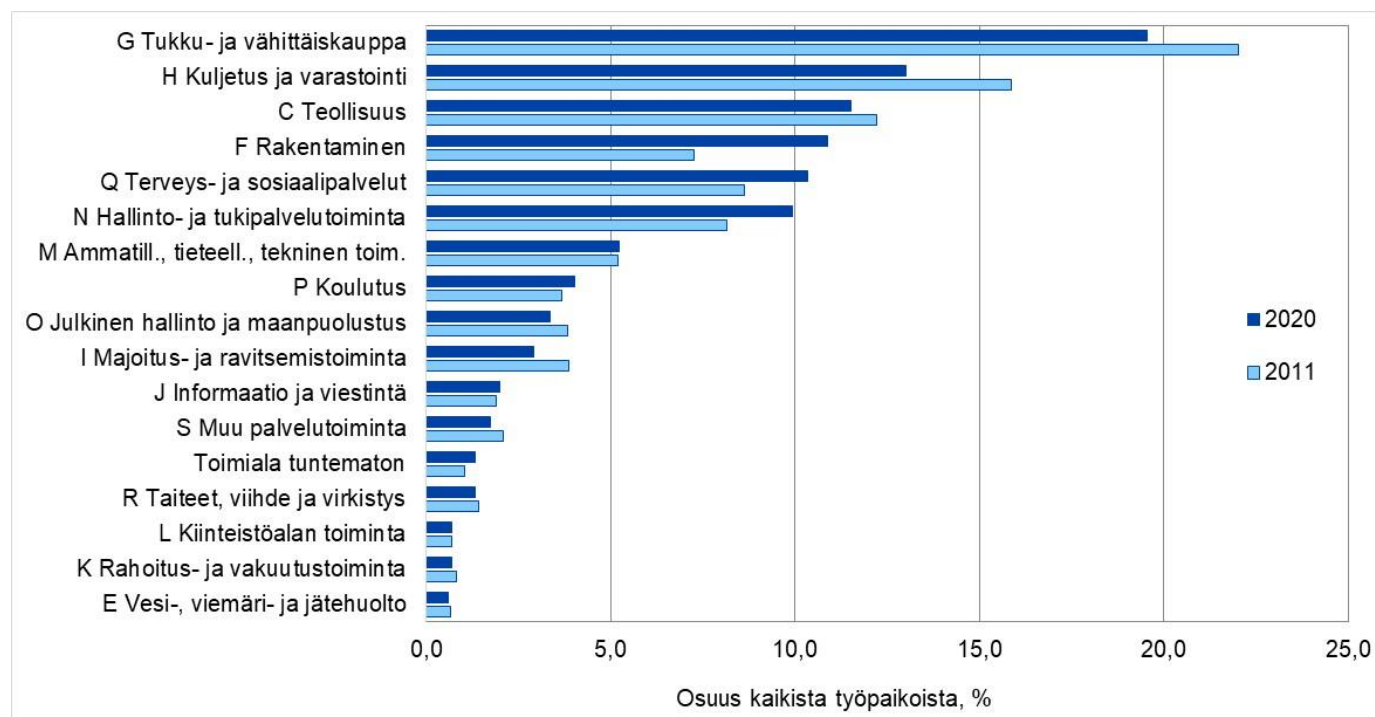
Koronan vaikutus näkyi Vantaalla myös siinä, että ainoastaan neljällä toimialalla työpaikkamäärä kasvoi niukasti vuonna 2020. Rakentamisen toimialalla lisäys oli suurin, mutta sielläkin vain 71 työpaikan verran. (Taulukko 3)

Kuten taulukosta 3 voi havaita, toimialojen työpaikkamäärissä on tapahtunut varsin paljon muutoksia vuodesta toiseen: välillä työpaikat ovat lisääntyneet ja välillä vähentyneet. Viimeisten kymmenen vuoden aikana kiivainta kasvu on ollut rakennussektorilla, jossa työpaikkamäärä vuodesta 2011 vuoteen 2020 lisääntyi vajaalla 4 400:lla. Rakentaminen oli myös ainoa toimiala, jossa työpaikat ovat lisääntyneet joka vuosi. Seuraavaksi eniten työpaikkamäärät lisääntyivät hallinto- ja tukipalvelutoiminnassa sekä terveys- ja sosiaalipalveluissa, noin 2 300 työpaikalla.

Myös kahdella edellisellä kymmenvuotisjaksolla (2010–2019 ja 2009–2018) rakentaminen sekä hallinto- ja tukipalvelutoiminta olivat kaksi eniten kasvanutta toimialaa. Kolmantena tuli kuljetus ja varastointi. Koronavuosi 2020 kuitenkin vähensi niin paljon kuljetuksen ja varastoinnin työpaikkoja, että nyt se nousi kärkeen toisessa päässä: toimialalta hävisi eniten työpaikkoja (-2 400) vuodesta 2011 vuoteen 2020.

Kuviossa 3 on Vantaan työpaikat toimialoittain vuosina 2011 ja 2020. Suurimmat toimialat ovat samoja, mutta niiden osuudet ovat pienentyneet. Vantaan toimialarakenne on siis kymmenessä vuodessa tasoittunut ja monipuolistunut, kun entistä useammalla toimialalla on vähintään kymmenen prosentin osuus työpaikoista.

**Kuvio 3.** Vantaan työpaikat toimialoittain (TOL 2008) 2011 ja 2020. Kuvio on lajiteltu vuoden 2020 suuruusjärjestykseen ja siihen on otettu toimialat, joissa oli yli 500 työpaikkaa.



Essoossa eniten työpaikkoja oli kaupan alalla, kun Helsingissä, Turussa, Tampereella ja Oulussa suurin työllistäjä oli terveys- ja sosiaalipalvelut vuonna 2020. Kuudesta suurimmasta kaupungista Vantaa oli ainoa, jossa kolmen isoimman toimialan joukossa oli kuljetus ja varastointi, mutta siellä ei ollut terveys- ja sosiaalipalvelut. Helsinki oli puolestaan ainoa kaupunki, jossa kaupan ala ei mahtunut kolmen isoimman joukkoon, kun taas ammatillinen, tieteellinen ja tekninen toimiala oli siellä. Lisäksi Essoossa ja Helsingissä oli muita kaupunkeja enemmän informaatio- ja viestintäalan työpaikkoja. (Liite 1a)

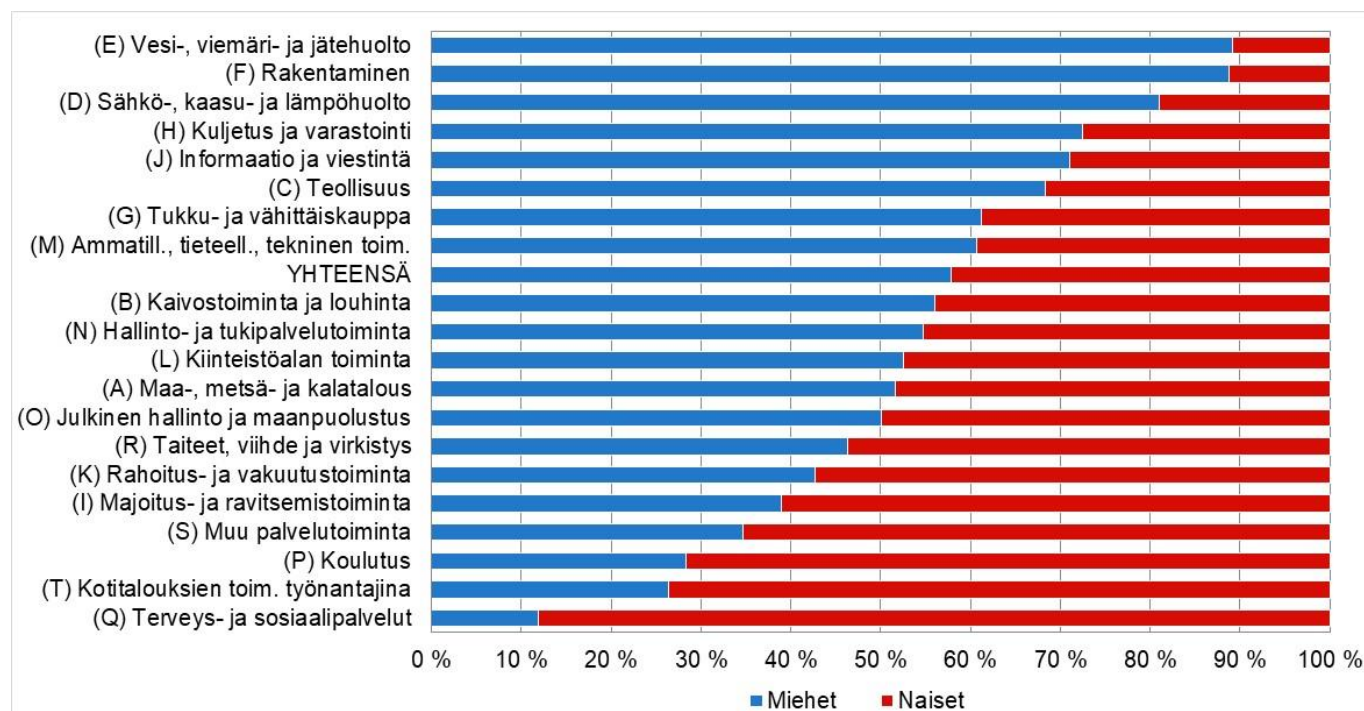
Ensimmäinen koronavuosi vaikutti etenkin Helsingissä majoitus- ja ravitsemistoimintaan, josta hävisi vuoden 2020 aikana 6 400 työpaikkaa (-34 %). Kaikissa muissakin suurissa kaupungeissa suhteellinen pudotus oli suurin majoitus- ja ravitsemistoinnassa, paitsi Turussa, jossa työpaikkoja hävisi eniten teollisuudesta. Liitteeseen 1a on koottu kuuden suurimman kaupungin työpaikkamäärät toimialoittain vuosina 2019–2020 ja liitteeseen 1b työpaikoissa tapahtuneet muutokset vuodesta 2019 vuoteen 2020. Liitetaulukoihin on myös korostettu jokaisen kaupungin suurimmat toimialat ja muutokset.

## Vantaan terveys- ja sosiaalialan työpaikoissa 88 prosentissa oli työntekijänä nainen

Miesten ja naisten työllistymisessä eri aloille oli jonkin verran sukupuolten välisiä eroja. Vantaalla työssä käyvien miesten yleisimmät toimialat olivat kauppa (21 %), rakentaminen (17 %) sekä kuljetus ja varastointi (16 %). Naisia työskenteli eniten terveys- ja sosiaalipalvelujen (22 %), kaupan (18 %) sekä hallinto- ja tukipalvelutoimintojen (11 %) toimialoilla. Verrattuna edellisvuoteen, miehillä kolme yleisintä toimialaa olivat samoja, mutta vuonna 2019 kuljetuksen ja varastoinnin parissa työskenteli selvästi enemmän miehiä kuin rakentamisalalla. Naisilla kaksi suosituinta toimialaa olivat samat, mutta vielä vuonna 2019 kolmanneksi eniten naisia työskenteli kuljetuksen ja varastoinnin toimialalla. Logistiikka-alan työpaikkojen väheneminen on siis vaikuttanut molempien sukupuolten työpaikkajakaumiin.

Vuonna 2020 Vantaalla työssäkäyvistä 58 prosenttia oli miehiä ja 42 prosenttia naisia, mutta eri toimialoilla oli varsin suuret erot (kuvio 4). Vantaalla sijaitsevilla vesi-, viemäri- ja jätehuollon sekä rakentamisalan työpaikoissa lähes 90 prosentissa oli työntekijänä mies. Seuraavaksi suurin miesenemmistö (81 %) oli sähkö-, kaasu- ja lämpöhuollon työpaikoissa. Selvästi suurin naisenenemmistö Vantaalla sijaitsevilla työpaikoissa oli terveys- ja sosiaalialalla, jonka työntekijöistä 88 prosenttia oli naisia. Seuraavaksi eniten naisia oli kotitalouksien toiminta työnantajina toimialalla (74 %) sekä koulutuksen parissa (72 %).

**Kuvio 4.** Vantaalla työssäkäyvät toimialan (TOL 2008) ja sukupuolen mukaan 31.12.2020

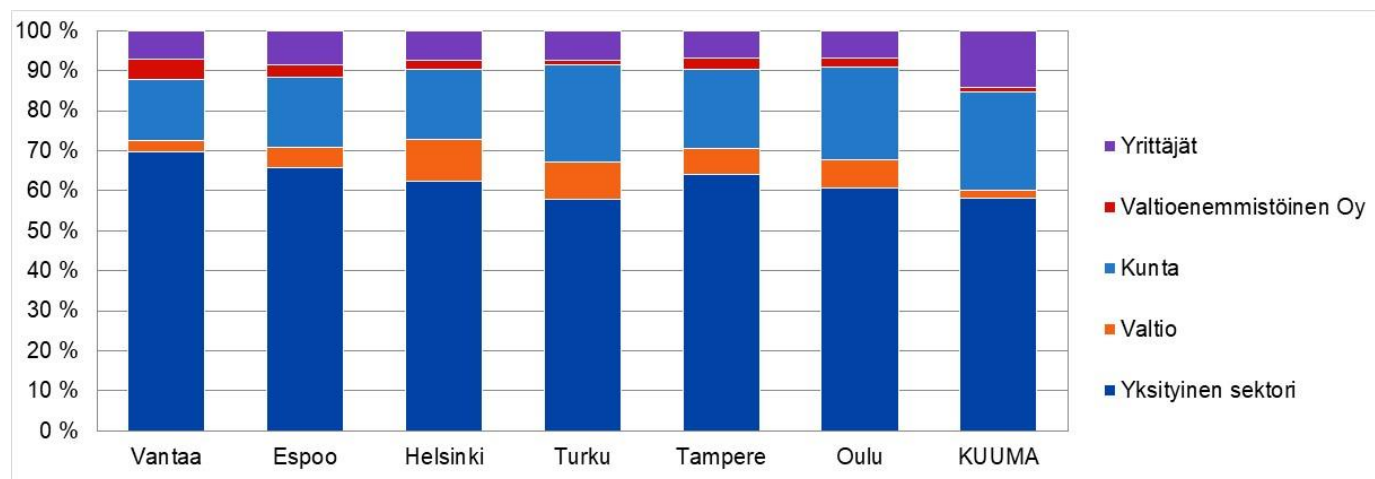


## Vantaalla kunnan työpaikkojen osuus oli pienin ja yksityisen suurin

Kun Vantaalla sijaitsevia työpaikkoja tarkastellaan työnantajan mukaan, oli työpaikoista yksityisellä sektorilla 70 prosenttia, kunnalla 15 prosenttia, valtioenemmistöisissä yhtiöissä 5 prosenttia ja valtiolla 3 prosenttia (kuvio 5). Yrittäjien osuus oli 7 prosenttia. Sukupuolella oli merkitystä, sillä Vantaalla työssäkäyvistä naisista 28 prosenttia työskenteli kuntasektorilla, kun miehillä vastaava osuus oli kuusi prosenttia. Suuri ero oli myös yksityisellä sektorilla, sillä 78 prosenttia Vantaalla työskentelevistä miehistä oli yksityisen palveluksessa, kun naisista oli 58 prosenttia. Myös yrittäjissä oli miehiä enemmän.

Verrattaessa muihin suuriin kaupunkeihin tai KUUMA-alueeseen, oli Vantaalla kunnan työpaikkojen osuus pienin ja yksityisen sektorin osuus suurin. Valtion työpaikkoja oli suhteellisesti eniten Helsingissä, kun taas yrittäjien osuus oli selvästi suurin KUUMA-kunnissa. Kuten kuviosta 5 voi huomata, työpaikat kuitenkin jakaantuivat työnantajasektorin mukaan varsin samansuuntaisesti eri alueilla.

**Kuvio 5.** Työpaikat työnantajasektorin (%) mukaan kuudessa suurimmassa kaupungissa ja KUUMA-kunnissa 31.12.2020

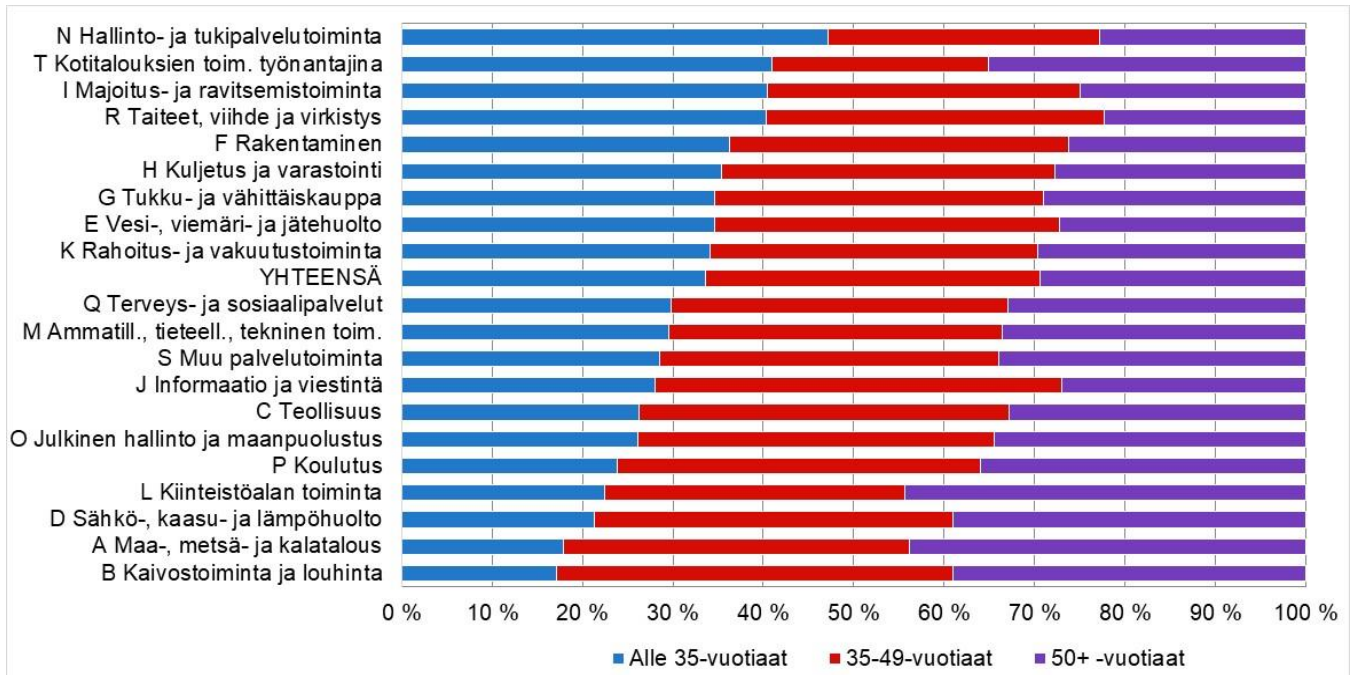


## Työntekijöiden ikärakenteessa suuria eroja toimialoittain

Vuonna 2020 Vantaalla työssäkäyvistä alle 35-vuotiaita oli 34 prosenttia, 35–49-vuotiaita 37 prosenttia ja vähintään 50-vuotiaita 29 prosenttia (kuvio 6). Työntekijöiden ikärakenteessa oli selviä eroja toimialojen kesken. Hallinto- ja tukipalvelutoiminta, mutta myös taiteet, viihde ja virkistys sekä majoitus- ja ravitsemistoiminta, erottuivat muista toimialoista nuoremmalla työntekijäjoukollaan. Hallinto- ja tukipalvelutoiminnan työntekijöistä vajaa puolet oli alle 35-vuotiaita, kun taiteet, viihde ja virkistystyksen sekä majoitus- ja ravitsemistoiminnan työntekijöistä oli 40 prosenttia. Näillä toimialoilla 50 vuotta täyttäneiden osuus oli kaikista pienin, 22–25 prosenttia.

Toisessa päässä kärkeen nousivat kiinteistöalan toiminta sekä maa-, metsä- ja kalatalous, joiden työntekijöistä 44 prosenttia oli vähintään 50-vuotiaita. Toimiala T (kotitalouksien toiminta työnantajina) poikkesi muista toimialoista, koska sen työntekijöissä oli paljon sekä nuoria että vanhempia työntekijöitä, mutta vähän väliin jääviä 35–49-vuotiaita.

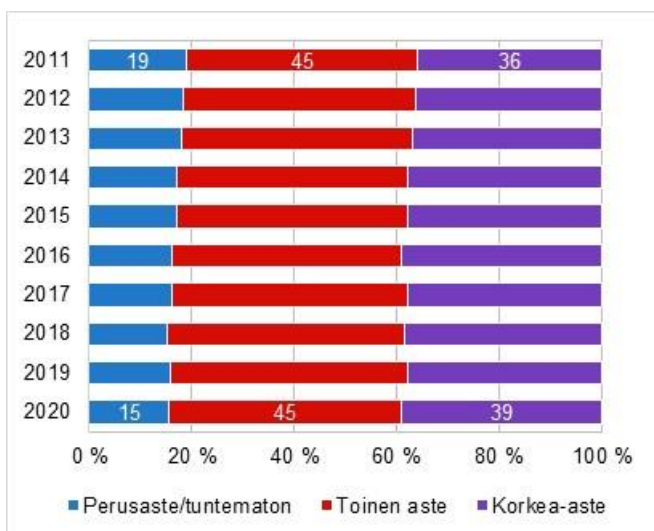
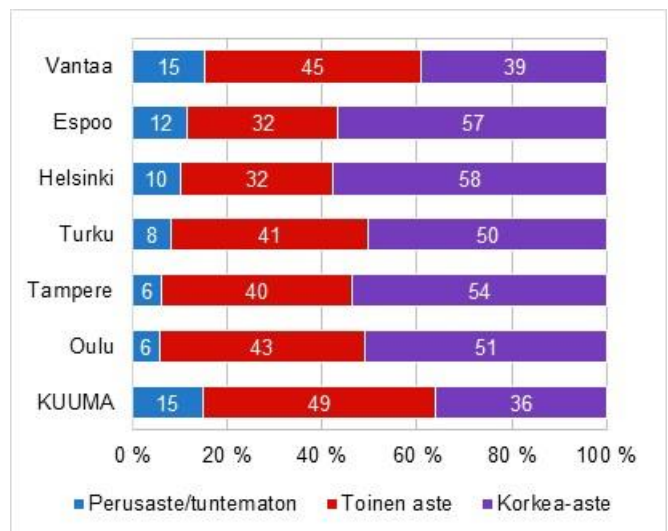
Korona vaikutti etenkin nuorten työllisyyteen ja tämä näkyy myös ikärakenteen muutoksina vuodesta 2019 vuoteen 2020. Suurin pudotus tapahtui taiteet, viihde ja virkistystyksen sekä majoitus- ja ravitsemistoiminnan toimialoilla, joissa alle 35-vuotiaiden osuus tippui noin 45 prosentista 40 prosenttiin.

**Kuvio 6.** Vantaalla työssäkäyvät toimialan (TOL 2008) ja iän mukaan 31.12.2020.

## Vantaalla työssäkäyvien koulutustaso alhaisempi kuin muissa suurissa kaupungeissa

Vantaalla työssäkäyvillä 39 prosentilla oli korkea-asteen ja 45 prosentilla toisen asteen koulutus, mutta 15 prosentilla ei ollut lainkaan perusasteen jälkeistä tutkintoa tai koulutus oli tuntematon. Vantaalla työssäkäyvien koulutustaso on kuitenkin noussut ja esimerkiksi ilman koulutusta olevien osuus on laskenut 19 prosentista 15 prosenttiin viimeisen kymmenen vuoden aikana (kuvio 7).

Eri alueilla työssäkäyvien koulutusrakenteissa oli selviä eroja vuoden 2020 tietojen mukaan (kuvio 8). Helsingissä ja Espoossa työssäkäyvistä vajaalla 60 prosentilla oli korkea-asteen koulutus, kun KUUMA-alueella osuus oli 36 prosenttia. Ilman perusasteen jälkeistä koulutusta olevien osuus oli puolestaan pienin Oulussa ja Tampereella, ainoastaan kuusi prosenttia. Vantaa ja KUUMA-kunnat erosivat muista vertailualueista työssäkäyvien alhaisemmalla koulutustasolla.

**Kuvio 7.** Vantaalla työssäkäyvät koulutuksen mukaan vuosina 2011–2020**Kuvio 8.** Alueella työssäkäyvät koulutuksen mukaan vuosina 31.12.2020

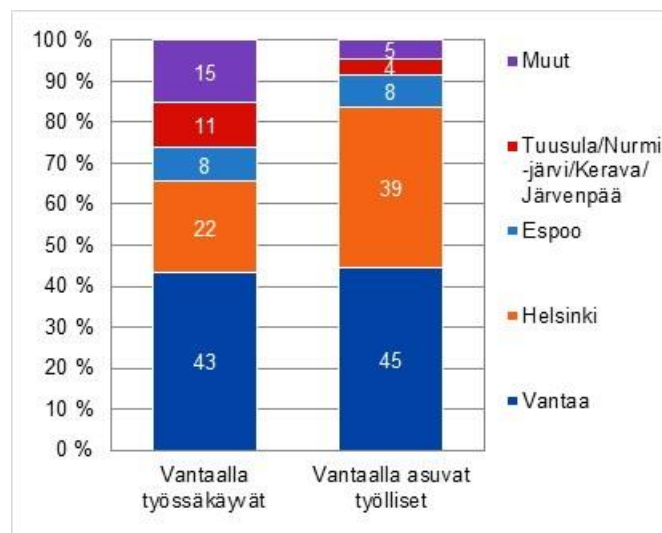
## Asuinkunnassaan työssäkävien osuus Vantaalla pienempi kuin muissa suurissa kaupungeissa

Vuonna 2020 Vantaan työpaikoista 43 prosentissa oli vantaalainen työntekijä ja 22 prosentissa helsinkiläinen työntekijä (kuvio 9). Seuraavaksi eniten Vantaalle pendelöitiin Espoosta (8 %), jonka jälkeen tulivat Nurmijärvi, Tuusula, Kerava ja Järvenpää (2–3 % kukin alue). Asuinkunnassaan työssäkävien osuus on vuosien saatossa pienentynyt, sillä 1990-luvun alkupuolella yli puolessa Vantaan työpaikoista oli myös vantaalainen työntekijä (kuvio 10).

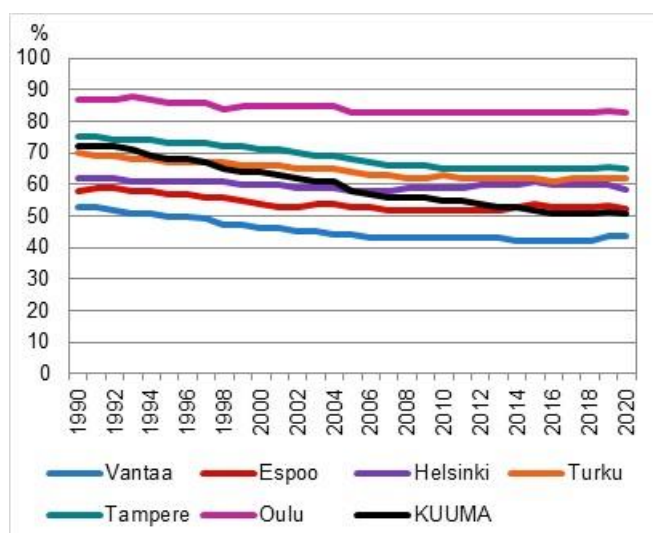
Verrattuna muihin suuriin kaupunkeihin tai KUUMA-alueeseen, ainoastaan Vantaalla omassa asuinkunnassaan työssäkävien osuus oli alle puolet vuonna 2020 (kuvio 10). Oulun työpaikoissa on koko ajan ollut selvästi eniten omassa kunnassa asuvia työntekijöitä, osuuden ollessa 83 prosenttia vuonna 2020. KUUMA-kunnissa asuinkunnassaan työskentelevien osuus on vuodesta 1990 vuoteen 2020 laskenut eniten, 72 prosentista 51 prosenttiin.

Vantaalla asuvista työllisistä 45 prosenttia kävi myös töissä Vantaalla vuonna 2020 (kuvio 9). Seuraavaksi eniten töissä käytiin Helsingissä (39 %), mutta Espooseen pendelöiviä vantaalaisia oli jo huomattavasti vähemmän (8 %). Suomessa oli kaikkiaan 204 kuntaa, joissa vantaalaiset kävivät töissä kotikuntansa lisäksi. Vastavuoroisesti Vantaalla käytiin töissä 264 muusta kunnasta. Suomessa oli siis ainoastaan 44 kuntaa, joista ei käyty Vantaalla töissä vuonna 2020.

**Kuvio 9.** Vantaalla työssäkävät asuinpaikan mukaan ja Vantaalla asuvat työlliset työpaikan sijainnin mukaan vuonna 2020



**Kuvio 10.** Asuinkunnassaan työssäkävät (osuus kaikista alueella työssäkävivistä) vuosina 1990-2020





## Aviapoliksen suuralueelta väheni 6 200 työpaikkaa

Vantaan suuralueista eniten työpaikkoja sijaitsi Aviapoliksessa, 34 700, mikä oli vajaa kolmannes kaikista Vantaan työpaikoista vuonna 2020 (Taulukko 4). Seuraavaksi eniten, eli runsas viidennes työpaikoista oli Tikkurilassa (24 900) ja viidennes Myyrmäessä (22 300). Ero seuraaviin suuralueisiin oli varsin suuri, sillä Hakunilassa työpaikkoja oli 6 300 ja Koivukylässä 5 700. Vähiten työpaikkoja sijaitsi Kivistössä ja Korsossa, noin 4 000 kummallakin suuralueella. Vantaan työpaikoista 8 700 oli tilastoitu alueelle ”tuntematon” eli kahdeksaa prosenttia kaupungin työpaikoista ei saatu sijoitettua millekään alueelle. Vuonna 2019 tällaisia työpaikkoja oli kuitenkin huomattavasti enemmän, peräti 15 300 (12 %)<sup>3</sup>.

Vuoden 2020 aikana työpaikat lisääntyivät sekä määrällisesti että suhteellisesti eniten Kivistön ja Koivukylän suuralueilla, 500–600 työpaikkaa (12–15 %). Näiden lisäksi kasvua oli ainoastaan Korsossa, mutta sielläkin vain 65 työpaikan verran. Ylivoimaisesti pahin kato kävi Aviapoliksessa, jossa työpaikat vähenivät 6 200:lla. Myös alue ”tuntematon” oli isossa roolissa, koska sieltä hävisi työpaikkoja vielä enemmän, 6 600. (Taulukko 4)

Kun työpaikkamäärän muutosta tarkastellaan pidemmällä aikajaksolla vuodesta 2011 vuoteen 2020, on Tikkurila suuralueiden kärjessä 2 100 työpaikan lisäyksellä (taulukko 4). Suhteellisesti työpaikat ovat lisääntyneet eniten Kivistössä, 41 prosenttia, ja siellä myös määrällinen kasvu oli toiseksi suurinta. Myyrmäen suuralueella työpaikat ovat vähentyneet sekä määrällisesti että suhteellisesti eniten, 500 työpaikan verran (-2,2 %).

## Työpaikkakadosta huolimatta Veromies on edelleen suurin työpaikkakeskittymä

Kaupunginosista työpaikkoja oli selvästi eniten Aviapoliksen suuralueeseen kuuluvassa Veromiehessä, 12 300. Seuraavaksi eniten, yli 6 000 työpaikkaa, oli Pakkalassa, Tikkurilassa, Hakunilassa ja Martinlaaksossa. Suurin kaupunginosatasoinen työpaikkakasvu vuoden 2020 aikana tapahtui Jokiniemessä, 640 työpaikkaa. Seuraavaksi eniten työpaikkamäärä kasvoi Viinikkalan ja Hakunilan kaupunginosissa, noin 400 työpaikkaa. (Taulukko 4)

Eniten työpaikkoja katosi Lentokentältä ja Veromiehestä, 3 100 työpaikkaa kummastakin. Näin suuria kaupunginosatasoisia vähennyksiä ei ole Vantaalla nähty viimeisten kymmenen vuoden aikana. Vielä vuonna 2019 Lentokentän kaupunginosassa oli toiseksi eniten työpaikkoja Vantaalla, kun vuonna 2020 oli kuudenneksi eniten. (Taulukko 4)

Pidemmällä aikajaksolla, vuodesta 2011 vuoteen 2020, Veromiehen työpaikat ovat lisääntyneet 3 600:lla. Seuraavaksi eniten työpaikkamäärä on lisääntynyt Viinikkalassa ja Koivuhaassa (+1 300). Eniten työpaikkoja on viimeisen kymmenen vuoden aikana kadonnut Lentokentän kaupunginosasta<sup>4</sup>, 4 900, ja seuraavaksi eniten Hämeenkylästä ja Myyrmäestä, vajaa 1 000. Vantaan suuralueiden ja kaupunginosien työpaikkamäärät ja muutokset on koottu taulukkoon 4 (aiempien vuosien lukuja on korjattu takautuvasti).

<sup>3</sup> Tilastokeskuksen mukaan asia johtuu todennäköisesti uuden rakennusten sijaintitietovarannon käyttöönotosta, joka on tehty vuosien 2020–2021 aikana. Tietovarannon käyttöönotosta johtuen on aineistoihin tullut tavallista enemmän tuntemattomia. Menneiltä vuosilta tuntemattomien määrää on saatu korjattua, joten oletettavasti myös vuoden 2019 tiedot korjaantuvat myöhemmin.

<sup>4</sup> Vuonna 2014 noin 4 800 työpaikkaa siirtyi Lentokentän kaupunginosasta Veromiehen kaupunginosaan.

Taulukko 4. Työpaikat osa-alueittain 2011–2020 ja muutos vuosina 2019–2020 ja 2011–2020

	2011	2012	2013	2014	2015	2016	2017	2018	2019	2020	2019–2020		2011–2020	
											lkm	%	lkm	%
<b>Vantaa</b>	<b>105995</b>	<b>106602</b>	<b>106420</b>	<b>107332</b>	<b>109779</b>	<b>110784</b>	<b>116320</b>	<b>121149</b>	<b>122871</b>	<b>110705</b>	<b>-12166</b>	<b>-9,9</b>	<b>4710</b>	<b>4,4</b>
<b>Myyrmäki</b>	<b>22842</b>	<b>22429</b>	<b>22497</b>	<b>22329</b>	<b>22783</b>	<b>22813</b>	<b>22948</b>	<b>23424</b>	<b>22391</b>	<b>22348</b>	<b>-43</b>	<b>-0,2</b>	<b>-494</b>	<b>-2,2</b>
Linnainen	54	63	56	63	58	60	63	57	47	47	0	0,0	-7	-13,0
Hämevaara	152	156	106	114	125	114	99	108	106	156	50	47,2	4	2,6
Hämeenkylä	2563	2347	2147	2022	1971	1969	1658	1668	1447	1595	148	10,2	-968	-37,8
Vapaala	1083	1018	1090	1302	1361	1391	1405	1308	1425	1557	132	9,3	474	43,8
Varisto	2160	2159	2254	2208	2342	2311	2228	1941	1830	1598	-232	-12,7	-562	-26,0
Myyrmäki	5189	5040	4968	4844	5004	4995	4813	4937	4370	4231	-139	-3,2	-958	-18,5
Kaivoksela	2807	2851	2616	2625	2877	2701	2833	2951	2861	2799	-62	-2,2	-8	-0,3
Martinlaakso	5174	5058	5409	5300	5195	5162	5799	6334	6279	6027	-252	-4,0	853	16,5
Vantaanlaakso	1423	1488	1508	1558	1597	1724	1731	1822	1710	1868	158	9,2	445	31,3
Askisto	185	179	204	205	172	204	183	194	172	189	17	9,9	4	2,2
Petikko	2052	2070	2139	2088	2081	2182	2136	2104	2144	2281	137	6,4	229	11,2
<b>Kivistö</b>	<b>2916</b>	<b>2747</b>	<b>2823</b>	<b>2780</b>	<b>2863</b>	<b>2939</b>	<b>3150</b>	<b>3135</b>	<b>3595</b>	<b>4125</b>	<b>530</b>	<b>14,7</b>	<b>1209</b>	<b>41,5</b>
Piispankylä	1229	1149	1199	1098	1137	1060	1157	1126	1054	1279	225	21,3	50	4,1
Keimola	108	98	68	70	65	84	91	108	168	249	81	48,2	141	130,6
Kivistö	425	454	524	569	591	693	762	816	901	999	98	10,9	574	135,1
Lapinkylä	84	99	95	97	98	100	91	99	110	117	7	6,4	33	39,3
Myllymäki	33	26	40	68	70	68	92	133	493	597	104	21,1	564	1709,
Vestra	57	49	57	65	58	58	45	45	47	53	6	12,8	-4	-7,0
Luhnaanmäki	263	212	192	194	221	246	260	210	187	170	-17	-9,1	-93	-35,4
Riipilä	61	63	68	68	66	61	66	57	46	45	-1	-2,2	-16	-26,2
Seutula	551	500	466	445	452	446	447	365	375	390	15	4,0	-161	-29,2
Kiila	105	97	114	106	105	123	139	176	214	226	12	5,6	121	115,2
<b>Aviapolis</b>	<b>34286</b>	<b>35423</b>	<b>35769</b>	<b>35613</b>	<b>36344</b>	<b>36904</b>	<b>39983</b>	<b>41861</b>	<b>40857</b>	<b>34659</b>	<b>-6198</b>	<b>-15,2</b>	<b>373</b>	<b>1,1</b>
Ylästö	2523	2562	2430	2475	2598	2429	2390	2424	2530	2304	-226	-8,9	-219	-8,7
Viinikkala	4674	5163	4572	4835	5087	5137	5845	6137	5525	5972	447	8,1	1298	27,8
Tammisto	1503	1645	1766	1630	1786	1970	1948	1959	1797	1743	-54	-3,0	240	16,0
Pakkala	6312	6642	7484	7200	7528	6969	7249	7312	6763	6670	-93	-1,4	358	5,7
Veromies	8780	9056	9172	12319	12572	13497	14796	15661	15463	12340	-3123	-20,2	3560	40,5
Lentokenttä	10494	10355	10345	7154	6773	6902	7755	8368	8779	5630	-3149	-35,9	-4864	-46,4
<b>Tikkurila</b>	<b>22815</b>	<b>23569</b>	<b>22633</b>	<b>23164</b>	<b>23504</b>	<b>23139</b>	<b>24327</b>	<b>25045</b>	<b>25383</b>	<b>24897</b>	<b>-486</b>	<b>-1,9</b>	<b>2082</b>	<b>9,1</b>
Hiekkaharju	451	415	401	416	427	446	457	459	436	456	20	4,6	5	1,1
Tikkurila	6176	6520	5698	6264	6959	6987	7098	6678	7075	6621	-454	-6,4	445	7,2
Jokiniemi	2625	2596	2500	2690	2528	2348	2180	2444	2309	2945	636	27,5	320	12,2
Viertola	1396	1414	1420	1506	1492	1276	1488	1465	2123	1420	-703	-33,1	24	1,7
Kuninkaala	2382	2442	2319	2401	2017	2100	2008	2068	2043	2173	130	6,4	-209	-8,8
Simonkylä	913	1249	919	846	863	853	873	961	997	950	-47	-4,7	37	4,1
Hakkila	4372	4343	4607	4177	4098	3814	4802	5050	4631	4540	-91	-2,0	168	3,8
Ruskeasanta	310	298	322	324	313	336	326	308	314	311	-3	-1,0	1	0,3
Koivuhaka	4094	4188	4339	4434	4697	4868	4994	5518	5321	5344	23	0,4	1250	30,5
Hgin pitäjän kk	96	104	108	106	110	111	101	94	134	137	3	2,2	41	42,7
<b>Koivukylä</b>	<b>4685</b>	<b>5037</b>	<b>4987</b>	<b>5047</b>	<b>5040</b>	<b>5249</b>	<b>5277</b>	<b>5270</b>	<b>5109</b>	<b>5743</b>	<b>634</b>	<b>12,4</b>	<b>1058</b>	<b>22,6</b>
Koivukylä	434	456	444	362	351	342	330	305	362	423	61	16,9	-11	-2,5
Ilola	550	595	663	724	691	794	829	757	658	646	-12	-1,8	96	17,5
Asola	1971	2147	2030	2048	2032	1987	2020	2044	1992	2278	286	14,4	307	15,6
Rekola	433	450	467	443	495	539	564	525	508	533	25	4,9	100	23,1
Havukoski	1020	1138	1114	1196	1180	1253	1191	1295	1230	1245	15	1,2	225	22,1
Päiväkumpu	277	251	269	274	291	334	343	344	359	618	259	72,1	341	123,1
<b>Korso</b>	<b>3907</b>	<b>3747</b>	<b>3826</b>	<b>3731</b>	<b>3628</b>	<b>3777</b>	<b>3871</b>	<b>4022</b>	<b>3893</b>	<b>3958</b>	<b>65</b>	<b>1,7</b>	<b>51</b>	<b>1,3</b>
Matari	277	257	225	228	220	223	213	213	211	229	18	8,5	-48	-17,3
Korso	1277	1190	1187	1159	1086	1090	1099	1080	1058	986	-72	-6,8	-291	-22,8
Mikkola	492	497	513	511	482	507	523	538	549	537	-12	-2,2	45	9,1
Metsola	982	919	962	876	827	896	903	1014	938	1061	123	13,1	79	8,0
Leppäkorpi	141	126	140	120	111	125	149	151	188	177	-11	-5,9	36	25,5
Jokivarsi	181	173	159	189	172	188	207	218	216	203	-13	-6,0	22	12,2
Nikinmäki	279	316	379	395	434	458	458	516	446	469	23	5,2	190	68,1
Vierumäki	105	97	108	93	106	103	106	105	109	100	-9	-8,3	-5	-4,8
Vallinoja	173	172	153	160	190	187	213	187	178	196	18	10,1	23	13,3
<b>Hakunila</b>	<b>6345</b>	<b>6484</b>	<b>6784</b>	<b>6839</b>	<b>6631</b>	<b>6493</b>	<b>6726</b>	<b>6985</b>	<b>6309</b>	<b>6279</b>	<b>-30</b>	<b>-0,5</b>	<b>-66</b>	<b>-1,0</b>
Länsisalmi	16	14	14	15	17	14	14	16	14	12	-2	-14,3	-4	-25,0
Länsimäki	430	430	388	366	386	357	362	350	361	356	-5	-1,4	-74	-17,2
Ojanko	19	17	79	133	137	134	140	116	111	112	1	0,9	93	489,5
Vaarala	2151	2326	2382	2283	2191	1985	2087	2350	2328	2021	-307	-13,2	-130	-6,0
Hakunila	1557	1625	1625	1659	1480	1409	1493	1490	1142	1549	407	35,6	-8	-0,5
Rajakylä	291	288	311	295	269	269	289	294	281	311	30	10,7	20	6,9
Itä-Hakkila	421	457	471	505	525	677	699	701	635	538	-97	-15,3	117	27,8
Kuninkaanmäki	1390	1256	1426	1527	1558	1567	1554	1598	1367	1297	-70	-5,1	-93	-6,7
Sotunki	70	71	88	56	68	81	88	70	70	83	13	18,6	13	18,6
Tuntematon	8199	7166	7101	7829	8986	9470	10038	11407	15334	8696	-6638	-43,3	497	6,1

## Yleisimmät toimialat vaihtelivat suuralueittain

Taulukkoon 5 on koottu Vantaan suuralueiden työpaikat toimialoittain. Yksittäisen toimialan osuus oli suurin Koivukylän suuralueella, jossa vajaa puolet (46 %) työpaikoista oli terveys- ja sosiaalipalvelujen toimialalla. Hakunilassa työpaikkoja oli eniten teollisuudessa (28 %), kun taas Kivistössä ja Korsossa yleisin toimiala oli rakentaminen (25–28 %). Aviapoliksessa oli aiemmin selvästi eniten kuljetuksen ja varastoinnin työpaikkoja, mutta korona vähensi niin rajusti logistiikka-alan työpaikkoja, että vuonna 2020 alueella oli lähes yhtä paljon kaupan sekä kuljetuksen ja varastoinnin työpaikkoja (26–27 %). Myyrmäessä ja Tikkurilassa oli eniten kaupan alan työpaikkoja, noin viidennes kaikista työpaikoista.

Joidenkin suurten toimialojen työpaikat ovat Vantaalla keskittyneet tietyille suuralueille. Kuljetus- ja varastointialan työpaikoista 62 prosenttia ja majoitus- ja ravitsemistoiminnan työpaikoista 51 prosenttia sijaitsi Aviapoliksessa. Tikkurilan suuralueella oli puolestaan 55 prosenttia julkisen hallinnon työpaikoista ja alueella tuntematon puolet kaikista Vantaan hallinto- ja tukipalvelutoiminnan työpaikoista.<sup>5</sup>

**Taulukko 5.** Työpaikat Vantaan suuralueilla toimialoittain 31.12.2020. Alueen suurin toimiala on eri värillä.

Toimiala	Vantaa	Myyrmäki	Kivistö	Aviapolis	Tikkurila	Koivukylä	Korso	Hakunila	Tuntematon
<b>Toimialat yhteensä</b>	110 705	22 348	4 125	34 659	24 897	5 743	3 958	6 279	8 696
A Maa-, metsä- ja kalatalous	269	8	31	4	168	5	13	16	24
B Kaivostoiminta ja louhinta	123	2	0	10	109	0	0	0	2
C Teollisuus	12 739	4 019	273	3 791	2 647	113	103	1 758	35
D Sähkö-, kaasu- ja lämpöhuolto	426	49	0	98	188	0	2	88	1
E Vesi-, viemäri- ja jätehuolto	639	101	39	86	222	1	23	164	3
F Rakentaminen	12 030	3 466	1 138	2 217	2 361	765	974	846	263
G Tukku- ja vähittäiskauppa	21 651	4 937	874	9 380	4 582	523	606	463	286
H Kuljetus ja varastointi	14 392	773	495	8 934	2 616	475	227	805	67
I Majoitus- ja ravitsemistoiminta	3 213	564	60	1 638	462	110	96	179	104
J Informaatio ja viestintä	2 217	618	44	944	410	44	62	56	39
K Rahoitus- ja vakuutustoiminta	755	81	12	307	272	4	58	8	13
L Kiinteistöalan toiminta	765	114	44	227	279	28	38	23	12
M Ammatill., tieteell., tekninen toim.	5 783	2 287	95	1 716	1 115	137	138	152	143
N Hallinto- ja tukipalvelutoiminta	11 003	785	126	2 410	1 318	299	137	346	5 582
O Julkin. hallinto ja maanpuolustus	3 701	144	1	1 176	2 045	71	31	182	51
P Koulutus	4 440	1 151	139	458	1 594	329	406	340	23
Q Terveys- ja sosiaalipalvelut	11 460	2 496	642	726	3 234	2 651	842	619	250
R Taiteet, viihde ja virkistys	1 447	392	53	157	590	57	75	91	32
S Muu palvelutoiminta	1 931	361	59	380	685	131	127	143	45
T Kotitalouksien toim. työnantajina	254	0	0	0	0	0	0	0	254
U Kansainväl. organisaat. toiminta	0	0	0	0	0	0	0	0	0
X Toimiala tuntematon	1 467	0	0	0	0	0	0	0	1 467

<sup>5</sup> Hallinto- ja tukipalvelutoiminta pitää sisällään seuraavat alat 2-numerotasolla (77–82): Vuokraus- ja leasingtoiminta, työllistämistoiminta, matkatoimistojen ja matkanjärjestäjien toiminta; varauspalvelut, turvallisuus-, vartiointi- ja etsiväpalvelut, kiinteistön- ja maisemanhoito sekä hallinto- ja tukipalvelut liike-elämälle. Vuodelta 2020 ei ole vielä näin tarkkoja tietoja, mutta vuonna 2019 Vantaan tuntematon alueella oli lähes 6 000 työllistämistoiminnan työpaikkaa, joka oli 40 prosenttia tuntematon alueen kaikista työpaikoista. Kun mennään 3-numerotasolle, työllistämistoimintaan kuuluu työnvälitystoiminta, työvoiman vuokraus ja muut henkilöstön hankintapalvelut. Alueelle tuntematon sijoittuu siis etenkin näiden alojen työpaikkoja.

**Liite 1a.** Työpaikat toimialoitain (TOL 2008) kuudessa suurimmassa kaupungissa vuosina 2019 ja 2020. Jokaisen kaupungin suurimmat toimialat vuodelta 2020 on merkitty eri värillä.

	Vantaa		Espoo		Helsinki		Turku		Tampere		Oulu	
	2019	2020	2019	2020	2019	2020	2019	2020	2019	2020	2019	2020
Kaikki toimialat yhteensä	122871	110705	126820	122605	413 677	398 045	105364	98 911	126 687	124149	92 267	91 589
C Teollisuus	13 466	12 739	11 144	11 252	17 464	17 107	10 832	8 317	15 695	14 317	9 577	9 531
F Rakentaminen	11 959	12 030	7 216	7 118	21 723	20 625	5 707	5 389	6 485	6 045	7 342	7 078
G Tukku- ja vähittäiskauppa	22 911	21 651	20 114	18 949	38 533	37 048	10 268	10 099	13 098	12 616	8 816	8 687
H Kuljetus ja varastointi	19 964	14 392	3 167	2 783	18 893	16 589	6 338	4 934	4 804	4 567	4 316	4 075
I Majoitus- ja ravitsemistoim.	4 939	3 213	4 055	3 286	18 823	12 454	4 175	3 309	4 979	4 207	2 975	2 409
J Informaatio ja viestintä	2 327	2 217	14 074	13 408	41 436	43 764	4 377	4 356	10 549	10 865	5 046	4 954
K Rahoitus- ja vakuutustoim.	863	755	2 942	2 838	20 764	21 114	2 533	2 433	2 452	2 616	1 621	1 730
L Kiinteistöalan toiminta	751	765	1 284	1 299	5 977	6 038	1 240	1 194	1 562	1 518	888	858
M Ammatill.,tieteell.,tekn. toim.	6 093	5 783	12 638	12 791	43 548	42 616	8 059	7 341	10 415	10 257	6 908	6 913
N Hallinto- ja tukipalvelutoim.	12 689	11 003	10 050	8 848	35 038	30 811	9 379	8 420	10 702	10 018	6 938	6 521
O Julk hallinto/maanpuolust.	3 757	3 701	3 035	3 011	30 581	31 998	5 724	5 890	5 302	5 523	4 409	4 676
P Koulutus	4 472	4 440	11 743	11 968	24 578	24 434	8 463	8 608	9 646	9 978	7 949	7 793
Q Terveys- ja sosiaalipalvelut	11 836	11 460	15 974	16 097	57 713	56 958	20 578	21 384	22 011	23 226	18 602	19 839
R Taiteet, viihde ja virkistys	1 633	1 447	2 703	2 338	12 755	10 922	2 238	1 997	2 970	2 600	1 443	1 308
S Muu palvelutoiminta	2 120	1 931	2 265	2 107	15 774	15 290	2 716	2 562	2 910	2 769	2 464	2 349
Muu toimiala ja tuntematon	3 091	3 178	4 416	4 512	10 077	10 277	2 737	2 678	3 107	3 027	2 973	2 868

**Liite 1b.** Työpaikkamäärien muutos lukumääräisesti ja prosentuaalisesti toimialoitain (TOL 2008) kuudessa suurimmassa kaupungissa vuodesta 2019 vuoteen 2020. Jokaisen kaupungin suurin pudotus sekä lukumääräisesti että suhteellisesti on merkitty punaisella.

	Vantaa		Espoo		Helsinki		Turku		Tampere		Oulu	
	lkm	%	lkm	%	lkm	%	lkm	%	lkm	%	lkm	%
Kaikki toimialat yhteensä	-12 166	-10	-4 215	-3	-15 632	-4	-6 453	-6	-2 538	-2	-678	-1
C Teollisuus	-727	-5	108	1	-357	-2	-2 515	-23	-1 378	-9	-46	0
F Rakentaminen	71	1	-98	-1	-1 098	-5	-318	-6	-440	-7	-264	-4
G Tukku- ja vähittäiskauppa	-1 260	-5	-1 165	-6	-1 485	-4	-169	-2	-482	-4	-129	-1
H Kuljetus ja varastointi	-5 572	-28	-384	-12	-2 304	-12	-1 404	-22	-237	-5	-241	-6
I Majoitus- ja ravitsemistoim.	-1 726	-35	-769	-19	-6 369	-34	-866	-21	-772	-16	-566	-19
J Informaatio ja viestintä	-110	-5	-666	-5	2 328	6	-21	0	316	3	-92	-2
K Rahoitus- ja vakuutustoim.	-108	-13	-104	-4	350	2	-100	-4	164	7	109	7
L Kiinteistöalan toiminta	14	2	15	1	61	1	-46	-4	-44	-3	-30	-3
M Ammatill.,tieteell.,tekn. toim.	-310	-5	153	1	-932	-2	-718	-9	-158	-2	5	0
N Hallinto- ja tukipalvelutoim.	-1 686	-13	-1 202	-12	-4 227	-12	-959	-10	-684	-6	-417	-6
O Julk hallinto/maanpuolust.	-56	-1	-24	-1	1 417	5	166	3	221	4	267	6
P Koulutus	-32	-1	225	2	-144	-1	145	2	332	3	-156	-2
Q Terveys- ja sosiaalipalvelut	-376	-3	123	1	-755	-1	806	4	1 215	6	1 237	7
R Taiteet, viihde ja virkistys	-186	-11	-365	-14	-1 833	-14	-241	-11	-370	-12	-135	-9
S Muu palvelutoiminta	-189	-9	-158	-7	-484	-3	-154	-6	-141	-5	-115	-5
Muu toimiala ja tuntematon	87	3	96	2	200	2	-59	-2	-80	-3	-105	-4

## Lähde ja lisätiedot

Tilastokatsauksen lähteenä on käytetty Tilastokeskuksen työssäkäyntitilaston tietoja. Lisätietoja saa [työssäkäyntitilaston kotisivuilta](#). Tähän katsaukseen on korjattu aiempien vuosien työpaikkalukuja, koska Tilastokeskus on päivittänyt tietoja takautuvasti.

Tarkempaa tietoa koko Vantaan, osa-alueiden ja muiden Uudenmaan kuntien työpaikoista löytyy [Alue-sarjat -tietokannasta](#).