

12.1.2021

TYÖTTÖMÄT VANTAALLA 2010–2019

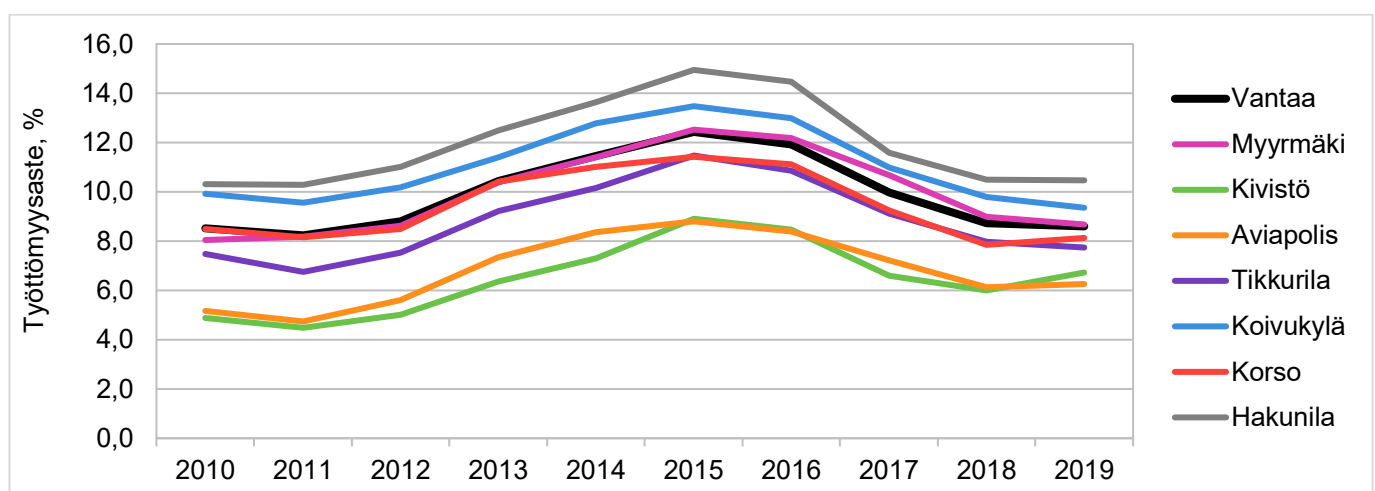
Tilastokatsaus käsittelee Vantaan työttömyyttä vuosina 2010–2019 ja se pohjautuu Tilastokeskuksen lukuuihin¹. Tässä katsauksessa ei siis näy vuoden 2020 koronan vaikutus, koska aikasarja loppuu vuoteen 2019. Katsauksen pääpaino on suuralueiden ja kaupunginosien työttömyydessä, koska Tilastokeskuksen tuottama aineisto on ainoa lähde osa-alueetasoiseen tarkasteluun. Katsauksen alussa on käsitelty Vantaan ja suuralueiden yleistä työttömyyskehitystä, mutta asiaa on tarkasteltu myös sukupuolen, iän ja pitkäaikaistyöttömyyden näkökulmasta. Katsauksen loppupuolella on tietoa kaupunginosien työttömyydestä.

Aviapoliksen ja Kivistön suuralueilla alhaisin työttömyysaste

Vuoden 2019 lopussa Vantaalla oli työttömänä vajaat 10 500 henkilöä. Työttömyysaste oli 8,6 prosenttia, joka oli vain 0,1 prosenttiyksikköä vähemmän kuin edellisenä vuonna. Viimeisten kymmenen vuoden aikana työttömyysaste oli matalimmillaan vuonna 2011 ja korkeimmillaan vuonna 2015 (kuvio 1 ja liitetaulukko 2). Kuten kuvion 1 aikasarjasta voi nähdä, työttömyyden lasku hidastui jo ennen koronaa.

Vantaan suuralueista korkein työttömyysprosentti oli Hakunilan (10,5 %) ja matalin Aviapoliksen (6,3 %) suuralueilla vuonna 2019 (kuvio 1). Edellisvuoteen verrattuna työttömyysaste sekä laski että nousi kolmella suuralueella, Hakunilan lukeman pysyessä ennallaan. Koivukylän suuralueella laskua oli eniten (- 0,4 prosenttiyksikköä), kun taas Kivistössä nousua oli eniten (0,7)².

Kuvio 1. Työttömyysaste Vantaalla ja suuralueilla vuosina 2010–2019 (31.12.)



1 Tilastokeskuksen työssäkäyntitilasto on vuositilasto, joka tuottaa alueellista tietoa työssäkäynnistä kunnan omilla aluejaoilla. Tiedot perustuvat pääasiassa hallinnollisiin rekistereihin ja tilastollisiin aineistoihin. Työttömyysluvut ovat aina vuoden uudempia kuin työvoimaluvut. Näin ollen uusimmat työttömyysluvut ovat vuoden 2019 lopusta ja työvoimaluvut vuoden 2018 lopusta.

2 Kivistön työttömyysastetta saattaa nostaa se, että työttömyystieto on vuoden 2019 lopusta ja työvoimatieto vuoden 2018 lopusta. Tämä aiheuttaa sen, että Kivistön työttömyysaste saattaa kohota nopeammin, koska sinne on muuttanut paljon ihmisiä. Työttömyyslukuuihin on jo laskettu uudet asukkaat, mutta vuotta vanhemmissa työvoimaluvuissa he eivät ole mukana.

Viimeisten kymmenen vuoden ajan suuralueiden työttömyyden kehitys on ollut varsin samanlaista (kuvio 1). Koko ajan työttömyysaste on ollut korkein Hakunilassa sekä Koivukylässä ja matalin Kivistössä sekä Aviapoliksessa. Kaikilla suuralueilla työttömyysaste oli korkeimmillaan vuonna 2015 ja matalimmillaan 2010-luvun alussa, paitsi Koivukylässä ja Korsossa. Koivukylässä työttömyys oli matalimmillaan vuonna 2019 ja Korsossa vuonna 2018.

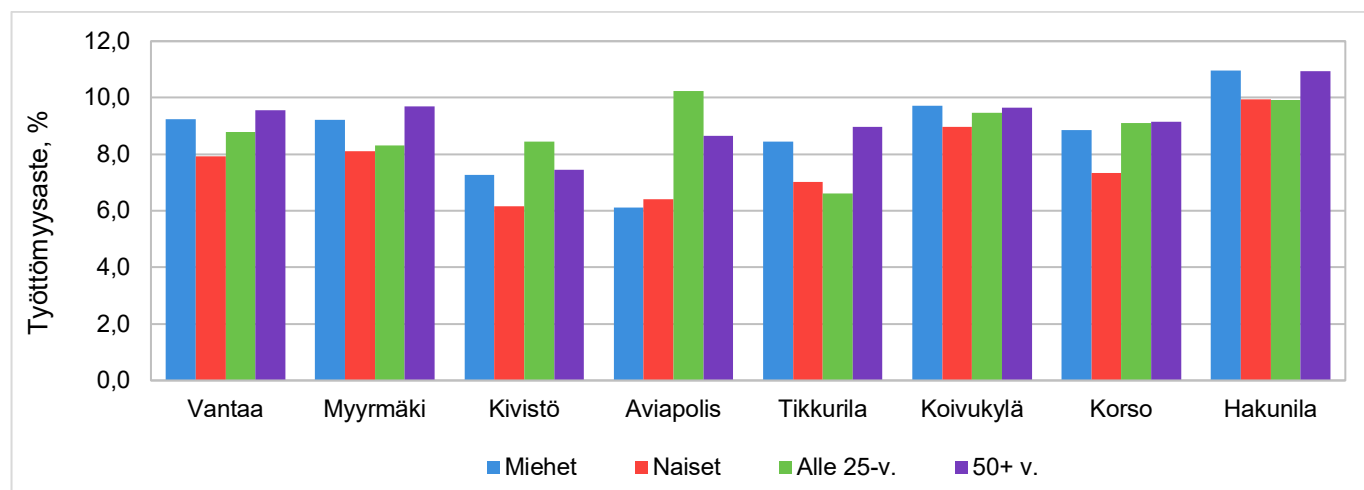
Kuviosta 1 voidaan myös havaita, että työttömyysasteiden vaihteluväli suuralueiden kesken oli korkeimmillaan vuosina 2012–2016 (vähintään 6 prosenttiyksikköä). Työttömyyden väheneminen viime vuosina on myös alentanut eroa korkeimman ja matalimman työttömyysasteen alueella, eron ollessa 4,2 prosenttiyksikköä vuonna 2019.

Miesten työttömyysaste alhaisin Aviapoliksessa, naisten Kivistössä

Kuviossa 2 on esitetty koko Vantaan ja suuralueiden työttömyysasteet neljälle ryhmälle vuonna 2019: miehet, naiset, alle 25-vuotiaat ja 50 vuotta täyttäneet. Miesten työttömyysaste oli alhaisin Aviapoliksessa (6,1 %), naisten Kivistössä (6,2 %), alle 25-vuotiaiden Tikkurilassa (6,6 %) ja 50 vuotta täyttäneiden Kivistössä (7,4 %). Korkein työttömyysaste näillä ryhmillä oli Hakunilan suuralueella, paitsi alle 25-vuotiailla, joiden työttömyysaste oli korkein Aviapoliksessa.

Tarkat työttömyysluvut löytyvät liitetaulukosta 1, jossa on esitetty koko väestön, alle 25-vuotiaiden, 50 vuotta täyttäneiden sekä pitkäaikaistyöttömien lukumäärät ja työttömyysasteet. Kaikki tiedot ovat suuralueittain ja sukupuolen mukaan.

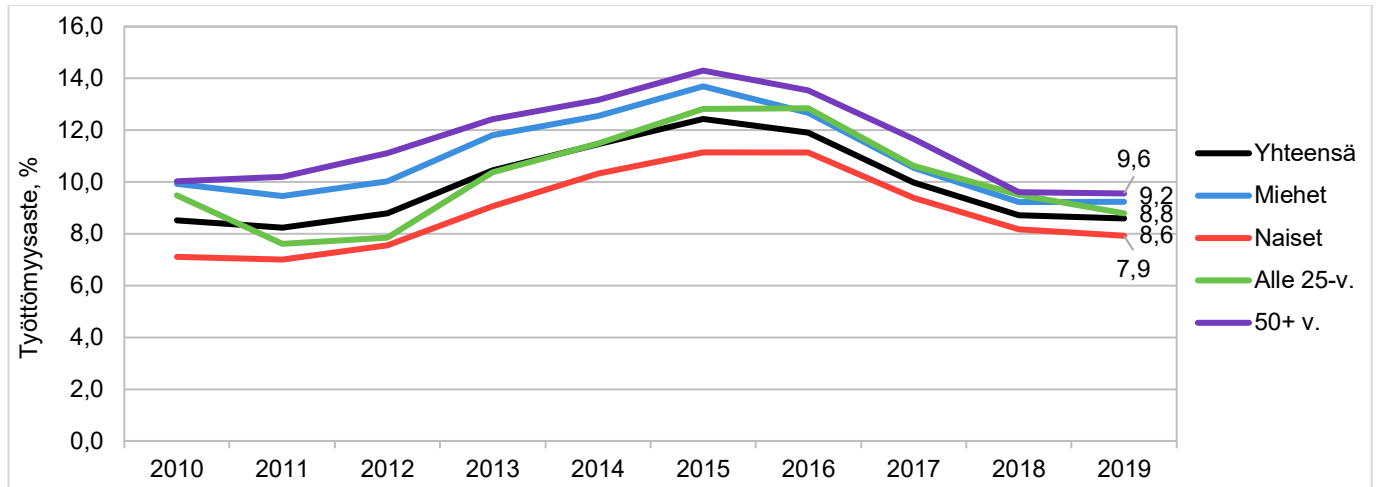
Kuvio 2. Työttömyysaste Vantaalla ja suuralueilla sukupuolen ja iän mukaan 31.12.2019



Koko Vantaalla naisten työttömyysaste vuodesta 2018 vuoteen 2019 aleni 8,2 prosentista 7,9 prosenttiin, kun miesten työttömyysaste pysyi samana (9,2 %). Kuten kuviosta 3 voi huomata, miesten työttömyysaste on koko ajan ollut korkeampi kuin naisten, mutta sukupuolten välinen ero on selvästi kaventunut vuosina 2016–2019.

Alle 25-vuotiaiden työttömyys on myös vähentynyt kolmena viime vuotena, työttömyysasteen ollessa 8,8 prosenttia vuoden 2019 lopussa (kuvio 3). Nuorten miesten työttömyysaste (10,9 %) oli neljä prosenttiyksikköä suurempi kuin nuorten naisten (liitetaulukko 1).

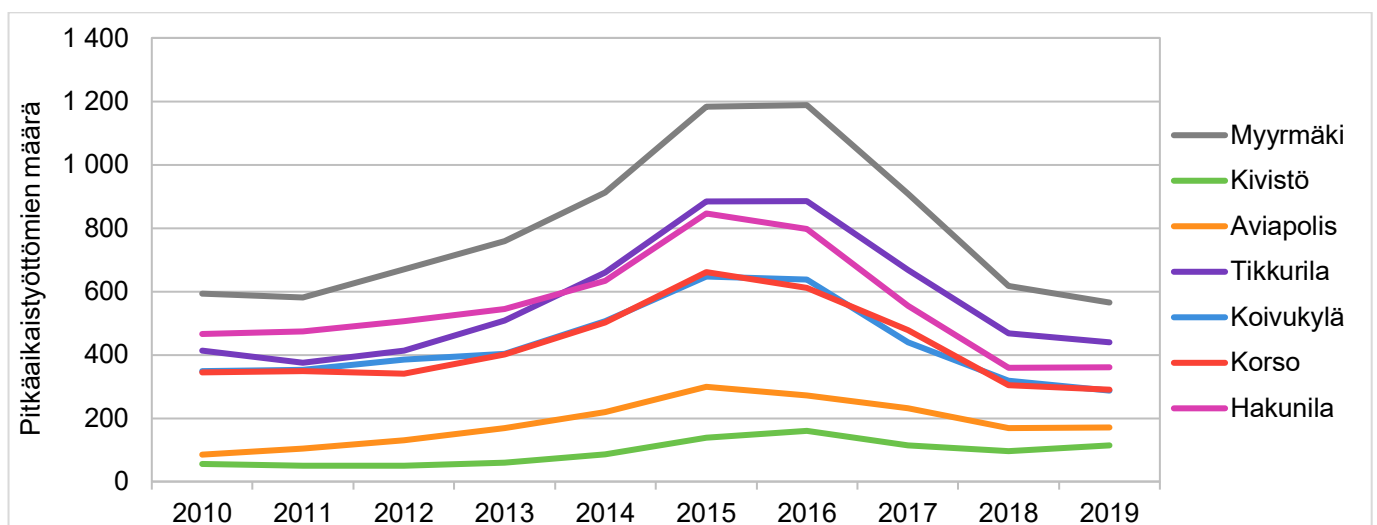
50 vuotta täyttäneiden työttömyysaste on ollut muihin ryhmiin verrattuna korkeammalla tasolla lähes koko tarkastelujakson ajan. Vuosina 2018–2019 eri ryhmien väliset erot työttömyydessä olivat kuitenkin pienimmillään (kuvio 3).

Kuvio 3. Työttömyysaste sukupuolen ja iän mukaan Vantaalla 2010–2019 (31.12.)

Pitkäaikaistyöttömien osuiksissa ei suuria alueellisia eroja

Pitkäaikaistyöttömiksi kutsutaan henkilöitä, joiden työttömyys on kestänyt vähintään vuoden. Viimeisten kymmenen vuoden aikana pitkäaikaistyöttömiä on Vantaalla ollut vuosittain keskimäärin lähes 3 200 (aikasarja liitetaulukossa 2). Pitkäaikaistyöttömien määrä on puolittunut muutamassa vuodessa ja vuoden 2019 lopussa heitä oli 2 300.

Vuosien 2017–2018 aikana pitkäaikaistyöttömien määrä vähentyi kaikilla suuralueilla (kuvio 4). Vuoden 2019 aikana tapahtui tasaantumista ja muutokset pitkäaikaistyöttömien määrässä olivat huomattavasti pienempiä kuin aiempina vuosina. Kaikilla suuralueilla pitkäaikaistyöttömissä oli enemmän miehiä kuin naisia. Miesten osuus vaihteli Korson 59 prosentista Aviapoliksen 51 prosenttiin vuonna 2019.

Kuvio 4. Pidempään kuin vuoden työttömänä olleiden määrä Vantaan suuralueilla vuosina 2010–2019

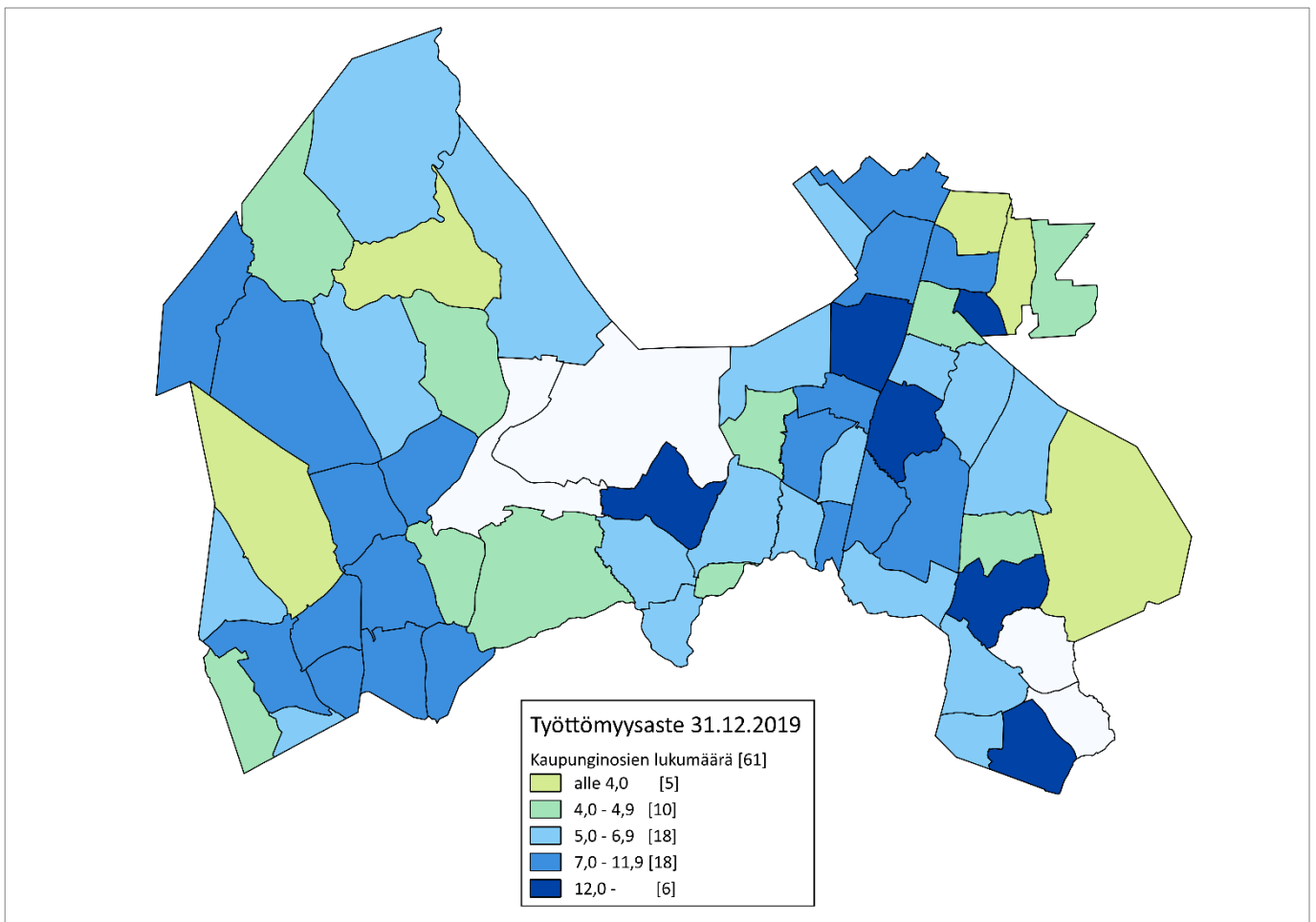
Viimeisten kymmenen vuoden aikana pitkäaikaistyöttömien osuus kaikista työttömistä on Vantaalla vaihdellut 22 prosentista 35 prosenttiin, osuuden ollessa 22 vuonna 2019 (liitetaulukko 2). Pitkäaikaistyöttömyys lisääntyy iän myötä ja selvästi korkein osuus oli 60–64-vuotiailla työttömillä, joista peräti 49 prosenttia oli pitkäaikaistyöttömiä. Suuralueittain pitkäaikaistyöttömien osuuksissa oli vain pieniä eroja, sillä osuus vaihteli Koivukylän 20 prosentista Aviapoliksen 24 prosenttiin (liitetaulukko 1).

Työttömyysaste oli alle 4 prosenttia viidessä kaupunginosassa

Vuoden 2019 lopussa kovin työttömyys koetteli kuutta vantaalaista kaupunginosaa, joissa työttömyysaste oli yli 12 prosenttia (kartta 1). Kaupunginosat olivat kerrostalovaltaisista, mutta asukasmäärältään varsin eri kokoisia, sillä joukossa oli niin 860 asukkaan Veromies kuin 12 100 asukkaan Hakunilakin. Korkeimman työttömyyden alueilla asui Vantaan asukkaista 15 prosenttia ja työvoimasta 14 prosenttia, mutta työttömistä 23 prosenttia. Vantaan keskiarvoa (8,6 %) korkeampi työttömyys oli yhteensä 20 kaupunginosassa.

Alhaisin työttömyysaste, alle neljä prosenttia, oli viidessä kaupunginosassa. Nämä alueet olivat alle 3 000 asukkaan pientalovaltaisista alueita, joissa Vantaan väestöstä ja työvoimasta asui kolme prosenttia, mutta työttömistä vain yksi prosentti.

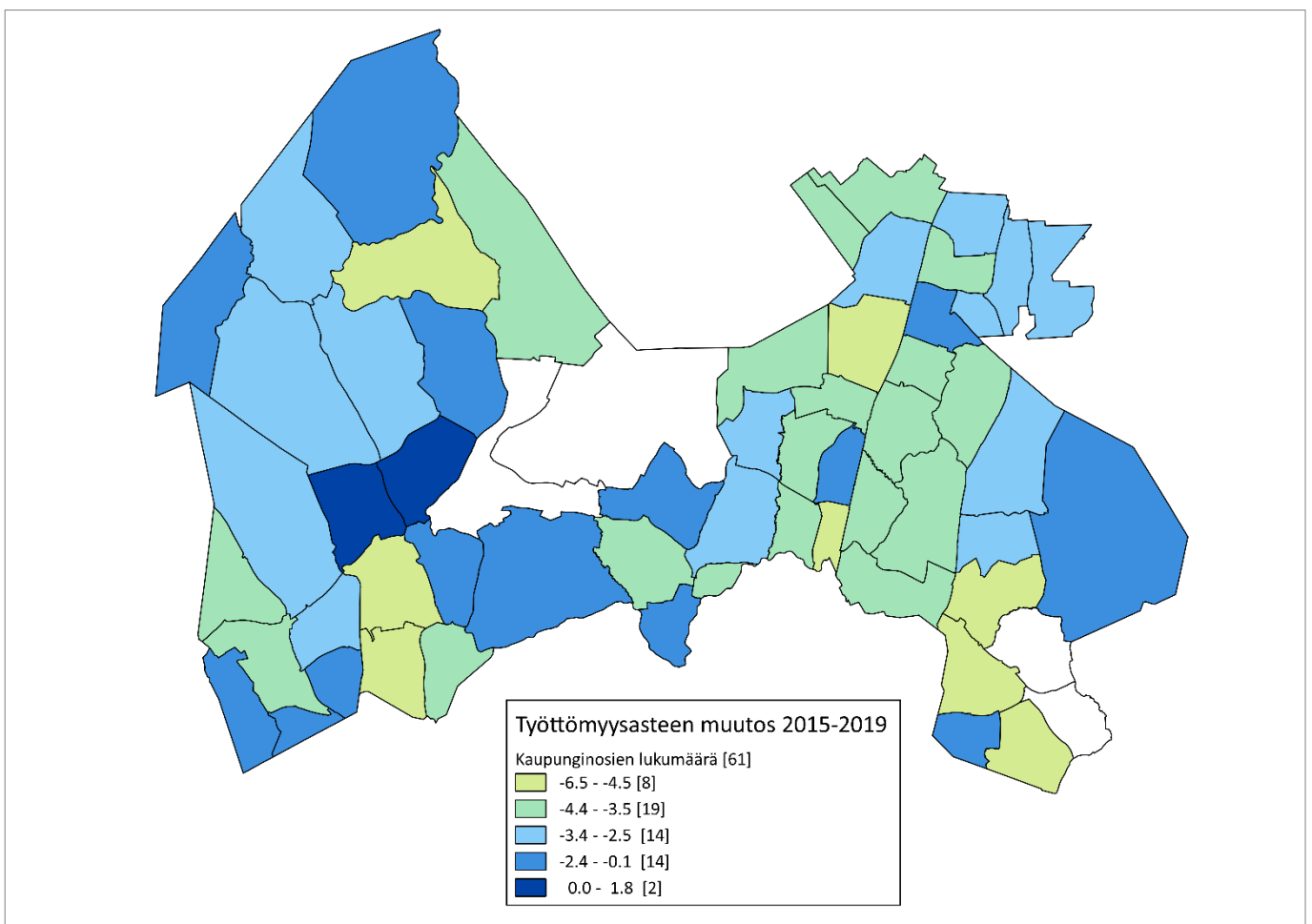
Kartta 1. Työttömyysaste Vantaan kaupunginosissa 31.12.2019 (valkoisilla alueilla asuu alle 100 henkilöä eikä niiden tilastoja julkaista)



Vuoden 2019 aikana työttömyys laski 28 kaupunginosassa, kasvoi 27 kaupunginosassa ja kahdessa se pysyi ennallaan (alle 100 asukkaan kaupunginosat eivät ole mukana). Kuuden kaupunginosan (Seutula, Hämevaara, Asola, Vestra, Viertola ja Matari) kehitys oli erityisen positiivista, sillä työttömyysaste laski vähintään prosenttiyksikön. Päinvastainen kehitys oli puolestaan niissä kymmenessä kaupunginosassa, joissa työttömyys kasvoi vähintään prosenttiyksikön.

Työttömyyden aleneminen näkyy myös, kun muutosta tarkastellaan pidemmällä aikajaksolla (kartta 2). Vuodesta 2015 vuoteen 2019 työttömyysaste pieneni 55 kaupunginosassa ja ainoastaan kahdessa kaupunginosassa se kasvoi (Myllymäki ja Piispankylä). Eniten parannusta tapahtui Länsimäessä, Seutulassa, Tikkurilassa ja Hakunilassa, joissa työttömyysaste laski vuosina 2015–2019 yli viisi prosenttiyksikköä. Seuraavaksi eniten työttömyys aleni Martinlaaksossa, Asolassa, Myyrmäessä ja Vaaralassa (4,5–4,6, prosenttiyksikköä).

Kartta 2. Työttömyysasteen muutos (prosenttiyksikköä) Vantaan kaupunginosissa vuodesta 2015 vuoteen 2019 (Kaupunginosat, joissa työttömyysaste aleni eniten, on merkitty karttaan kellertävällä värillä ja alueet, joissa työttömyysaste kasvoi, on merkitty tummansinisellä. Valkoisilla alueilla asuu alle 100 henkilöä eikä niiden tilastoja julkaista.)



Vuoden 2019 lokakuussa ilmestyneessä tilastokatsauksessa, [Työttömät Vantaalla 2009–2018](#), on käsitelty työttömyyttä laajemmin. Katsauksessa on tarkasteltu muun muassa sitä, miten henkilön koulutus ja ikä vaikuttavat työttömyyteen ja sen kestoon.

Vuoden 2020 koronapandemia on vaikuttanut radikaalisti työttömyyslukuihin, mutta tämän katsauksen tilastot yltävät ainoastaan vuoteen 2019. Koronan vaikutusta kannattaa tarkastella TEM:in työttömyystilastojen avulla, jotka on koottu Vantaan kaupungin [Toimintaympäristöt -nettisivuille](#). Sivuille päivitetään joka kuukausi Vantaan keskeisimmät työttömyysluvut.

Liitetaulukko 1. Työttömät Vantaalla ja suuralueilla 31.12.2019

	Työttömiä yhteensä			Alle 25-vuotiaita työttömiä			50+ -vuotiaita työttömiä			Pitkäaikaistyöttömiä		
	Yht.	Miehet	Naiset	Yht.	Miehet	Naiset	Yht.	Miehet	Naiset	Yht.	Miehet	Naiset
Vantaa	10 458	5 779	4 679	1 172	694	478	3 355	1 835	1 520	2 297	1 314	983
Myyrmäki	2 526	1 379	1 147	269	152	117	824	447	377	565	327	238
Kivistö	547	298	249	104	57	47	141	76	65	115	65	50
Aviapolis	698	346	352	94	57	37	215	116	99	170	87	83
Tikkurila	1 913	1 046	867	200	121	79	640	344	296	439	245	194
Koivukylä	1 451	770	681	168	93	75	444	239	205	287	165	122
Korso	1 293	731	562	122	71	51	473	266	207	290	170	120
Hakunila	1 613	877	736	146	88	58	550	290	260	361	200	161
	Työttömyysaste, %			Alle 25-vuotiaiden työttömyysaste, %			50+ -vuotiaiden työttömyysaste, %			Pitkäaikaistyöttömien osuus työttömistä, %		
	Yht.	Miehet	Naiset	Yht.	Miehet	Naiset	Yht.	Miehet	Naiset	Yht.	Miehet	Naiset
Vantaa	8,6	9,2	7,9	8,8	10,9	6,9	9,6	10,6	8,5	22	23	21
Myyrmäki	8,7	9,2	8,1	8,3	9,8	6,9	9,7	11,0	8,5	22	24	21
Kivistö	6,7	7,3	6,2	8,4	10,4	6,9	7,4	8,1	6,8	21	22	20
Aviapolis	6,3	6,1	6,4	10,2	12,6	7,9	8,6	9,0	8,2	24	25	24
Tikkurila	7,7	8,4	7,0	6,6	9,1	4,7	9,0	10,1	7,9	23	23	22
Koivukylä	9,4	9,7	9,0	9,5	10,9	8,1	9,6	10,6	8,7	20	21	18
Korso	8,1	8,9	7,3	9,1	10,3	7,8	9,1	10,2	8,1	22	23	21
Hakunila	10,5	11,0	9,9	9,9	11,5	8,2	10,9	11,6	10,3	22	23	22

Liitetaulukko 2. Työvoima ja työttömät Vantaalla 2010–2019 (31.12.). Työvoimasta uusin tieto on 2018.

	2010	2011	2012	2013	2014	2015	2016	2017	2018	2019
Työvoima (lkm)	108 814	110 387	111 140	112 171	112 681	114 381	116 592	118 197	121 688	
Työttömät (lkm)										
Vantaa yhteensä	9 220	8 961	9 706	11 607	12 844	14 008	13 629	11 636	10 300	10 458
Miehet	5 382	5 163	5 566	6 621	7 127	7 811	7 372	6 287	5 601	5 779
Naiset	3 838	3 798	4 140	4 986	5 717	6 197	6 257	5 349	4 699	4 679
Alle 25-vuotiaat	1 088	888	938	1 253	1 379	1 494	1 517	1 296	1 200	1 172
50+ -vuotiaat	2 804	2 882	3 167	3 608	4 255	4 735	4 580	3 993	3 335	3 355
Pitkäaikaistyöttömät	2 401	2 378	2 589	2 936	3 646	4 851	4 709	3 475	2 407	2 297
Työttömyysaste, %										
Vantaa yhteensä	8,5	8,2	8,8	10,4	11,5	12,4	11,9	10,0	8,7	8,6
Miehet	9,9	9,5	10,0	11,8	12,5	13,7	12,7	10,6	9,2	9,2
Naiset	7,1	7,0	7,5	9,0	10,3	11,1	11,1	9,4	8,2	7,9
Alle 25-vuotiaat	9,5	7,6	7,8	10,4	11,5	12,8	12,8	10,6	9,5	8,8
50+ vuotiaat	10,0	10,2	11,1	12,4	13,2	14,3	13,5	11,7	9,6	9,6
Pitkäaikaistyöttömien osuus työttömistä, %	26	27	27	25	28	35	35	30	23	22

Lähde: Tilastokeskus, työssäkäyntitilasto, Vantaan osa-alueittaiset työttömyystilastot 2010–2019.

Lisätietoa [tilaston kotisivuilla](#).