

# KIVISTÖN LIITO-ORAVASEURANTA 2018

30.11.2018

# SELVITYSALUE JA MENETELMÄT

- Selvitysalueen rajaus: Seuranta-alueeseen sisältyvät Kivistön keskusta-alueet, joilla liito-oravaa on tavattu ja seurattu 2016 - 2017
  - 2016 seuranta-alueelta löydettiin neljä ydinaluetta, mutta ei muita hyvin soveltuvia elinympäristöjä
  - Vuonna 2017 seuranta tehtiin tunnetuilla ydinalueilla ja niiden läheisyydessä
  - Seuratut alueet todettiin asutuiksi 2017 ja niiden seuranta on jatkettu vuonna 2018
- Vuoden 2018 maastokäynnit tehtiin 20.4. – 3.5. välisenä aikana
- Maastotöiden pohjana olivat samat maastoselvitysohjeet kuin 2016 ja 2017
  - Maastossa pyrittiin paikallistamaan kolopuut ja pesäpuut (tarkistettiin vanhat ja etsittiin uusia)
  - Kaikista papanapuista (eli muut kuin pesäpuut) ei kerätty kattavasti paikkatietoa, havaintojen ollessa yhteneviä 2016-2017 tulosten kanssa. Uusilta liikkumisalueilta kerättiin paikkatiedot kaikista havaituista papanapuista.
    - Seurannan tuloksena todettiin muutokset ydinalueissa, liikkumisen muutokset elinympäristöalueella, sekä kulkuyhteyksien muutokset (puuston nykytila)
  - Havaintojen pohjalta arvioitiin ydinalue- ja elinympäristörajausten muuttamistarve

# MAASTOMENETELMÄT – MÄÄRITELMÄT RAJAUKSIA VARTEN

- **Ydinalue:** yhtenäinen, eniten käytetty elinalueen osa. Sisältää käytössä olleet pesäpuut. Tavoitekoko 1-2 ha.
- **Elinympäristörajaus:** ydinalueen sisältävä yhtenäinen alue, joka ylläpidetään ja säilytetään lajille soveltuvana. Sisältää mahdollisuuksien mukaan soveltuvaa elinympäristöä. Tavoitekoko 5-10 ha.
- **Hyvin soveltuva elinympäristöalue:** ei havaintoja lajista mutta puuston rakennepiirteiden puolesta lajille tyypillistä elinympäristöä (haapa, muut ravintopuut, kuusi).
- **Soveltuva elinympäristöalue:** puusto nuorempaa tai yksipuolisempaa kuin ed. luokassa. Sis. mm. kuusettomat haavikot. Kehittyvät kohteet.
- **Tärkeä yhteys:** olemassa oleva yhteys, joka todettu toimivaksi. Puusto vähintään 10 m ja enintään korkeutensa etäisyydellä toisistaan. Minimileveys 20 – 50 m. Ydinalueiden välisiä yhteyksiä sekä ydinalueiden ja hyvin soveltuvien alueiden välisiä yhteyksiä.
- **Kehitettävä yhteys:** yhteys, jonka heikentyneitä tai aukkoisia osia tulee vahvistaa istutuksin.
- **Rakennettava yhteys:** nykyhetkellä puuttuva tai lähes kokonaan puuttuva yhteys, jonka tarve on kuitenkin tunnistettu elinympäristöverkoston kokonaistarkastelussa.
- **Pääväylien ylityspaikat:** toimivuus riippuu puiden korkeudesta ja etäisyydestä sekä maastonmuodoista. Viitteellinen yläraja ylityksen toimivuudelle noin 50 m.



# SEURANTA-ALUEEN SIJAINTI

## SEURANTA-ALUEEN SIJAINTI

Kytkeytyy Kehä III:n eteläpuolisiin ja Petikon puoleisiin metsäalueisiin

Kytkeytymistä heikentävät väylät

Väylien ylityspaikat:

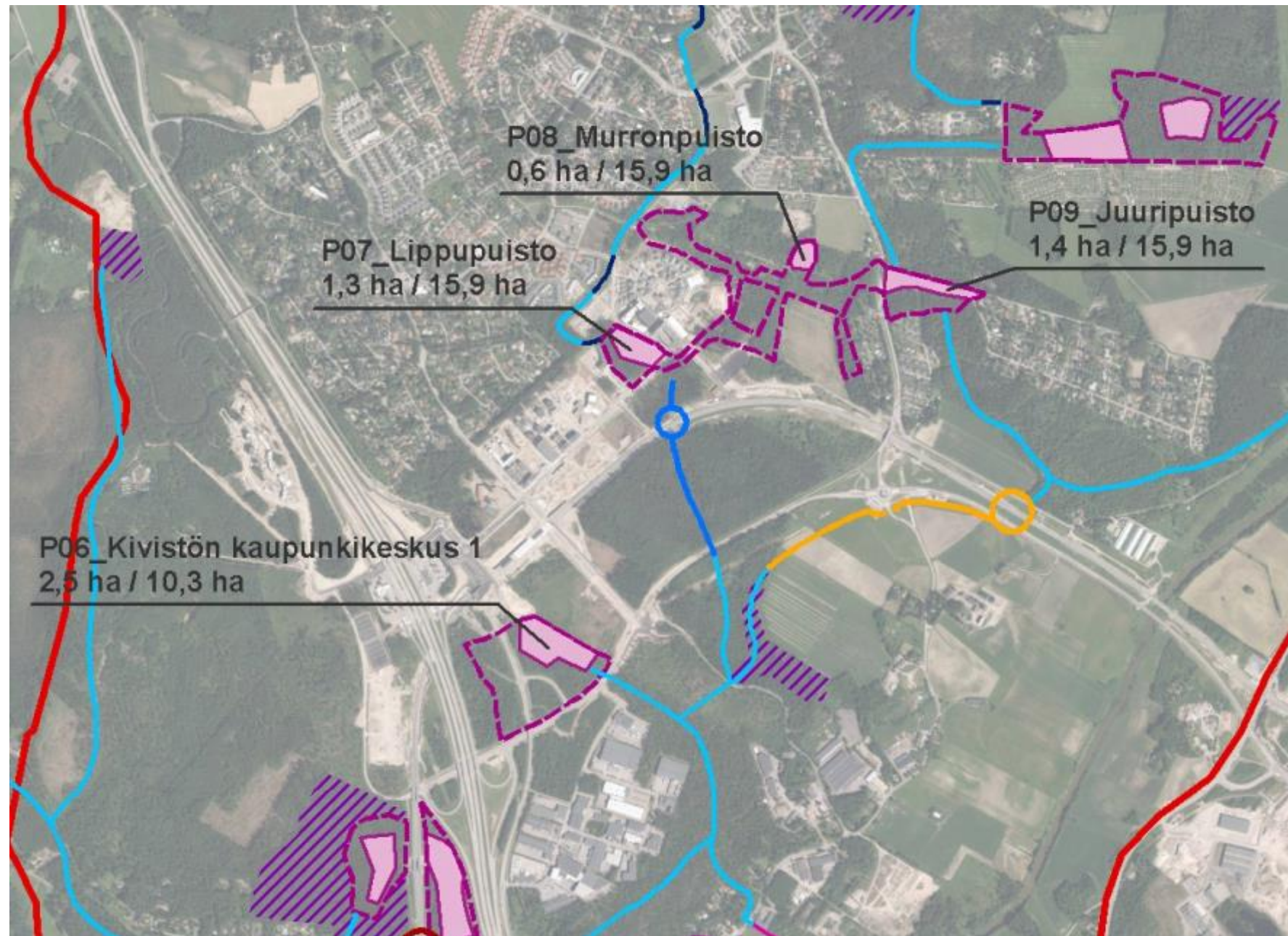
- Kehärata – Kivistö ja Vehkala
- Hml-väylä – Vehkala
- Kehä III - Vantaanjokivarssi

Vantaanjokilaakson peltoalueet heikentävät kytkeytymistä Reunan ja Tuusulan suunnan metsäalueisiin



# KIVISTÖ 2016

- Neljä ydinaluetta (0,6 – 2,5 ha)
- Kaksi elinympäristöalueen rajausta (10,3 ha ja 15,9 ha)
- Kahdella ydinalueella vähintään kaksi kulkuyhteyttä, muilla yksi
- Lisäksi alueella kriittinen väylänylitys → kytkee Kehäradan p- ja e-puoliset populaatiot

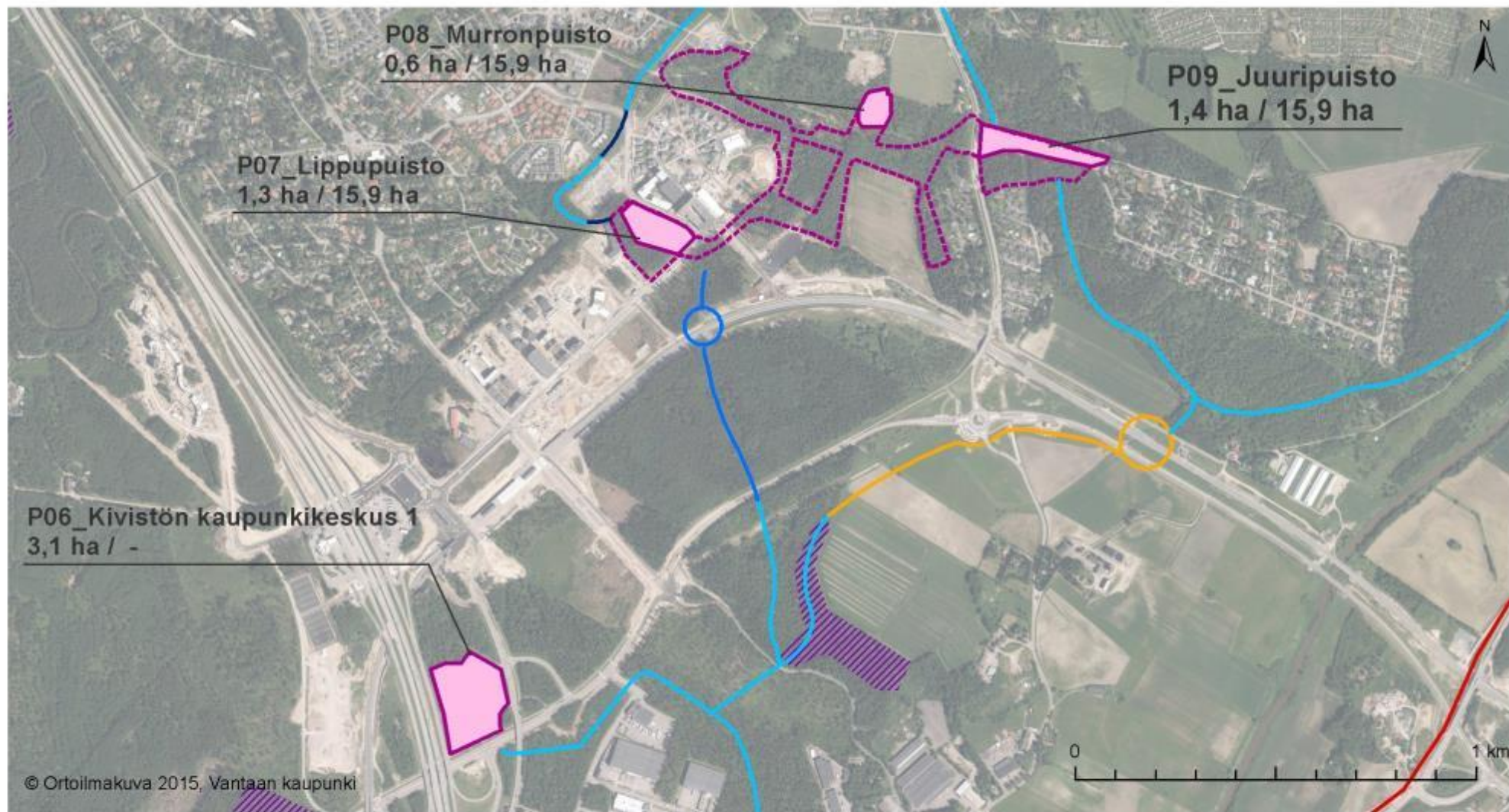




# KIVISTÖ 2017

## Muutokset:

- P06 siirtynyt
- Kehäradan ylitysalue kaventunut (ei näy ilmakuvassa)
- Muut muutokset ydinalueiden sisäisiä

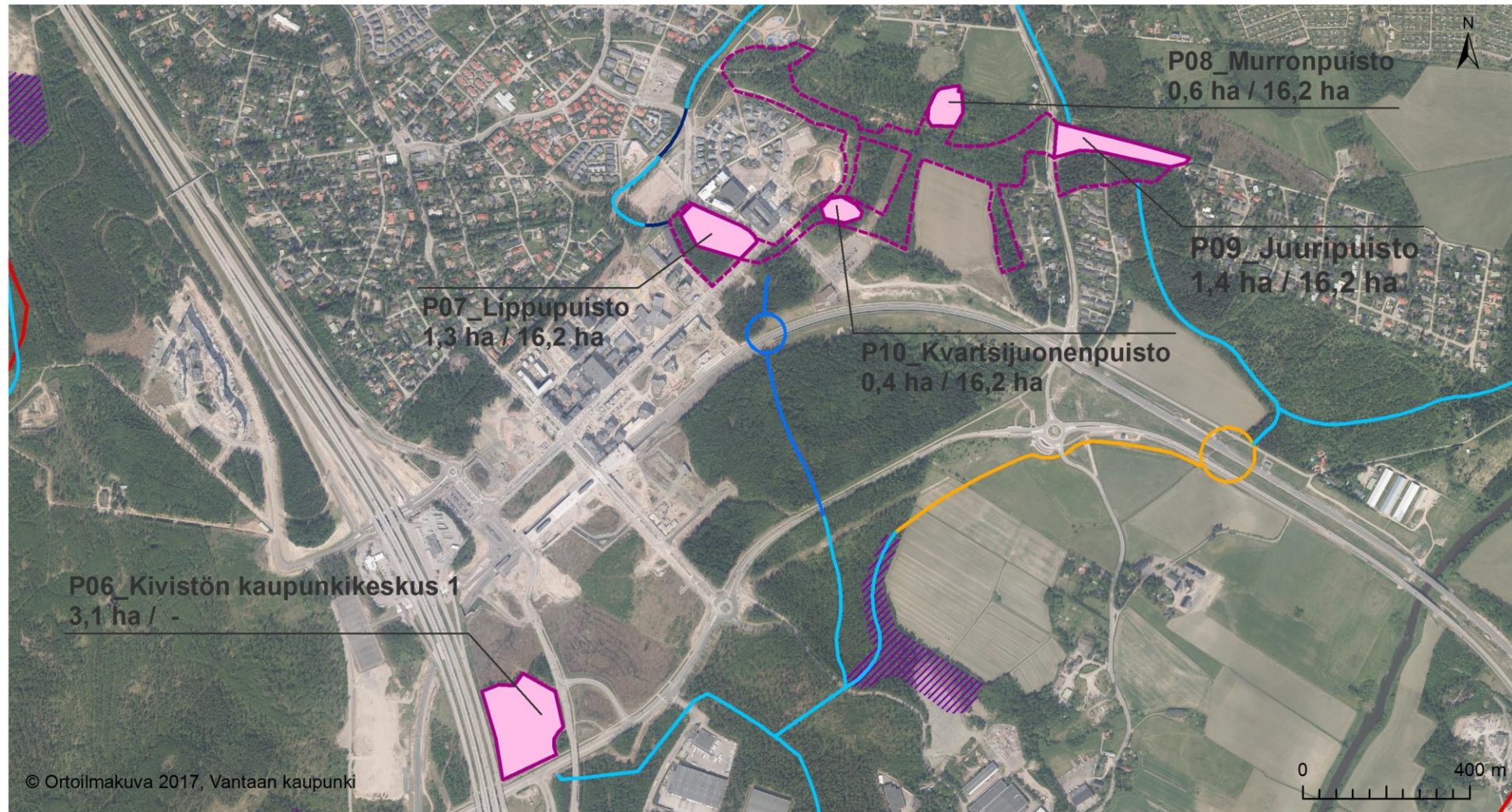




# KIVISTÖ 2018

## Muutokset:

- Uusi pieni ydinalue, Kvartsijuonenpuisto
- Puustoa on poistettu Lippupuiston läntisen yhteyden varrelta
- Lippupuiston eteläosista on kaatunut puustoa ja ydinalueelta on katkennut pesäpuu (myrskytuho)
- Kivistön kaupunkikeskuksen ydinalueen ympäröivää puustoa on kaadettu (poikkeusluvan mukaisesti)
- Juuripuiston lähellä pesäpaikat ovat muuttuneet



## KIVISTÖN LIITO-ORAVASEURANTA 2018

Ydinalueet

Elinympäristö

Hyvin soveltuva elinympäristö

Säilytettävä, tärkeä yhteys

Tärkeä yhteys, mahdollisesti poistuva

Rakennettava yhteys

Alustavasti suunniteltu, rakennettava yhteys

Toimiva ylitysalue pääväylällä, mahdollisesti poistuva

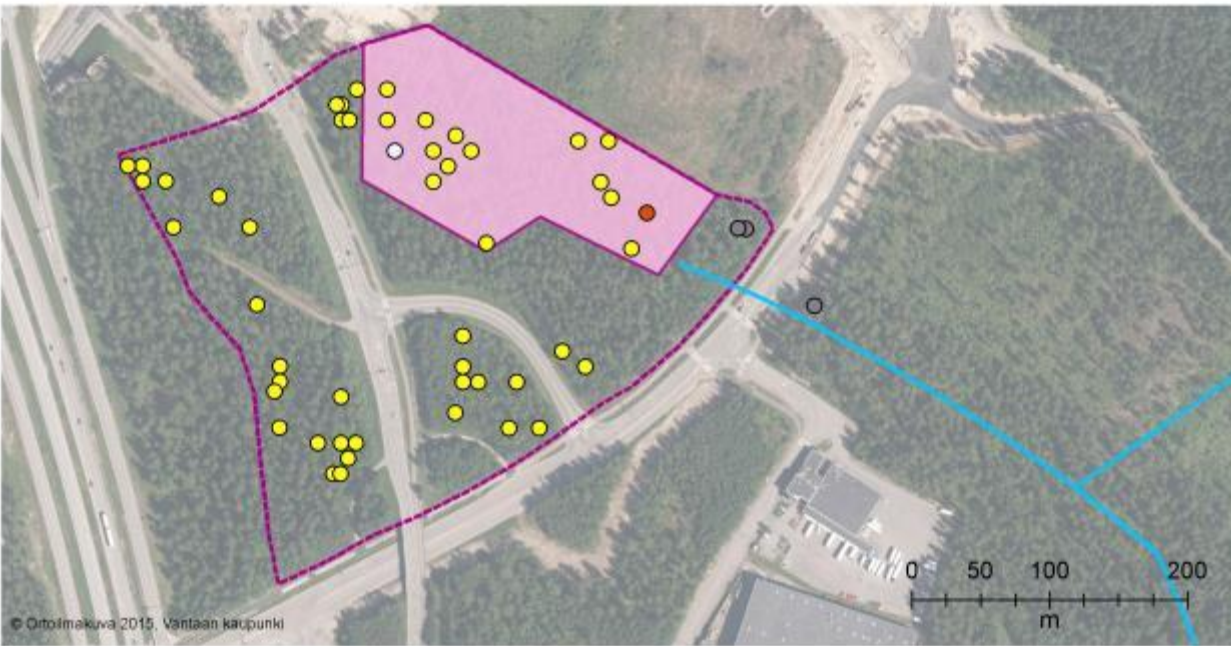
Alustavasti suunniteltu, rakennettava ylitysalue

Ortoilmakuva\_2017



# P06 KIVISTÖN KAUPUNKIKESKUS 1

- 8/2017 poikkeuslupa, Tikkurilantien pohjoispuolet hakattu 2017 lukuun ottamatta ydinaluetta 2017
- Elinympäristöaluetta ei rajattu 2017 → ydinalue 3,1 ha, eikä liikkuminen ole todennäköistä
- Tikkurilantien ylitys 55 – 60 m → ei toimivaa ylitystä etelään (eteläpuolen puusto nuorehkoa)



P06\_Kivistön\_kaupunkikeskus\_1 2016

- Ydinalue
- Elinympäristön rajaus
- Säilytettävä, tärkeä yhteys
- Kolopuu
- Papanapuu
- Pesäpuu
- Yhteyspuu



P06\_KIVISTÖN\_KAUPUNKIKESKUS\_1 2017

- Ydinalue
- Säilytettävä, tärkeä yhteys
- Papanapuu
- Pesäpuu



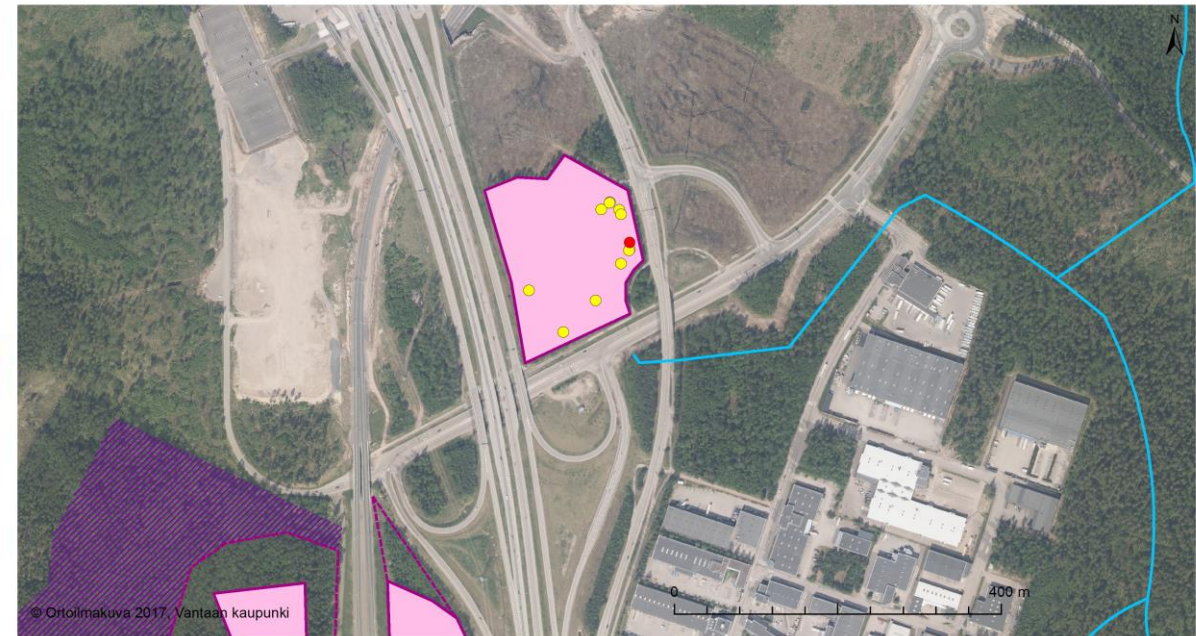
# P06 KIVISTÖN KAUPUNKIKESKUS 1

- 8/2017 poikkeuslupa, Tikkurilantien pohjoispuolet hakattu lukuun ottamatta ydinaluetta 2017
- Elinympäristöaluetta ei rajattu 2018 → Oleskelu oli selvästi keskittynyt 2017 rajatun ydinalueen itäosaan, kartalla osoitetun pesäpuun välittömään läheisyyteen.
- Tikkurilantien ylitys 55 – 60 m → ei toimivaa ylitystä etelään, yhteysalueella on käynnissä muutoksia



P06\_KIVISTÖN\_KAUPUNKIKESKUS\_1 2017

- Ydinalue
- Papanapuu
- Säilytettävä, tärkeä yhteys
- Pesäpuu



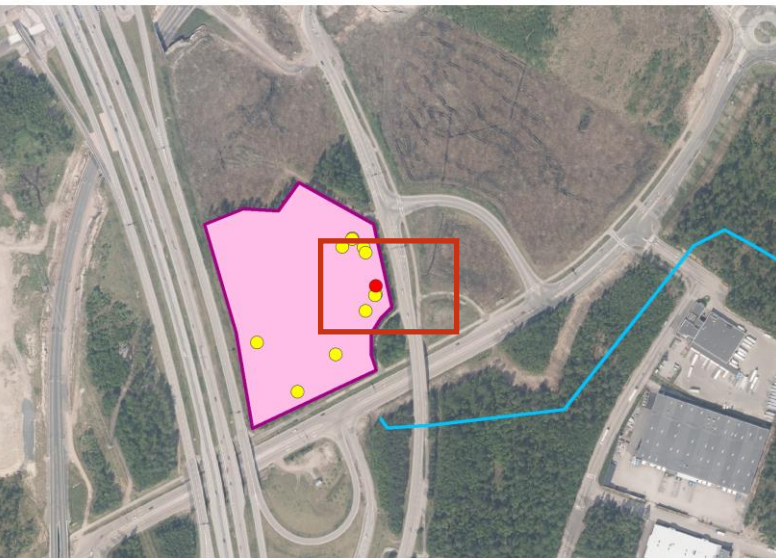
P06\_KIVISTÖN\_KAUPUNKIKESKUS\_1 2018

- Ydinalueet
- Elinympäristö
- /// Hyvin soveltuva elinympäristö
- Säilytettävä, tärkeä yhteys
- liito-oravan pesäpuu
- liito-oravan papanapuu
- Kolopuu ei papanaa
- Ortoilmakuva\_2017



# P06 KIVISTÖN KAUPUNKIKESKUS 1 – TIKKURILANTIEN YLITYS

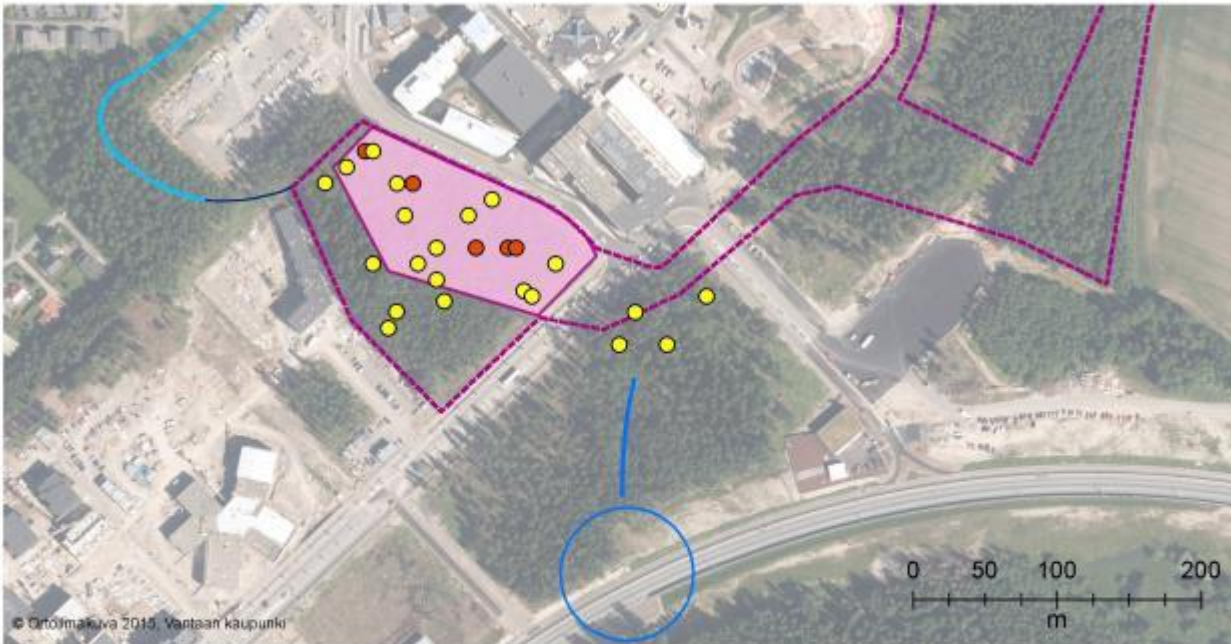
- Tien ylitysmahdollisuus eteläsuuntaan on epävarma. Kuva alla esittää tilannetta keväällä 2018 ydinalueen etelälaidalta kohti kaakkoa karttakuvassa rajatulla alueella.



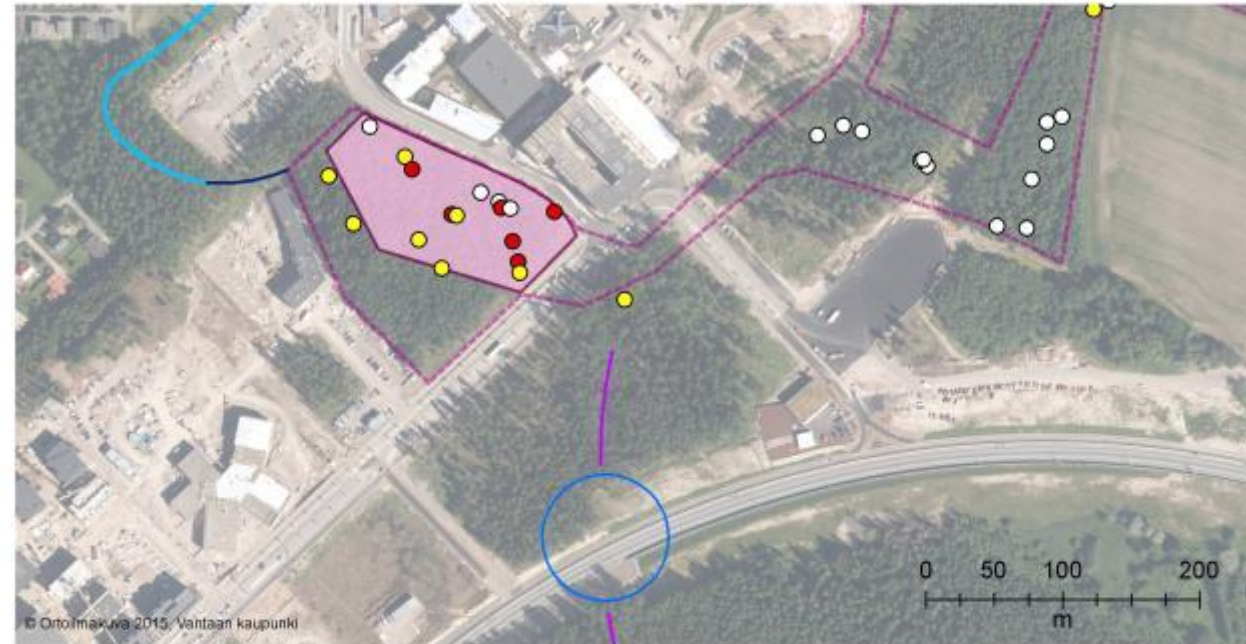
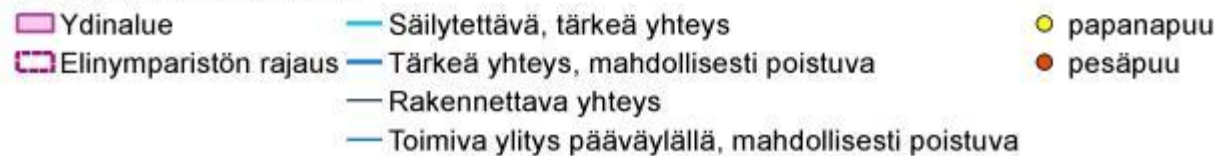


# P07 LIPPUPUISTO

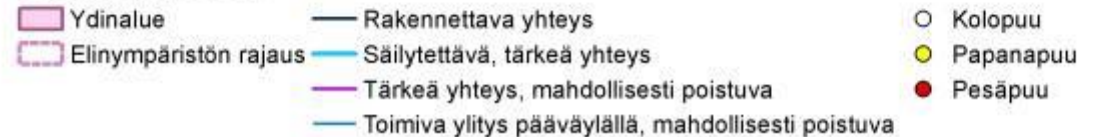
- Muutokset sisäisiä: pesäpuita löydetty lisää, kolopuita runsaasti itäpuolisilla alueilla
- Kehäradan ylitys kaventunut (ks. erillinen dia)



P07\_LIPPUPUISTO 2016



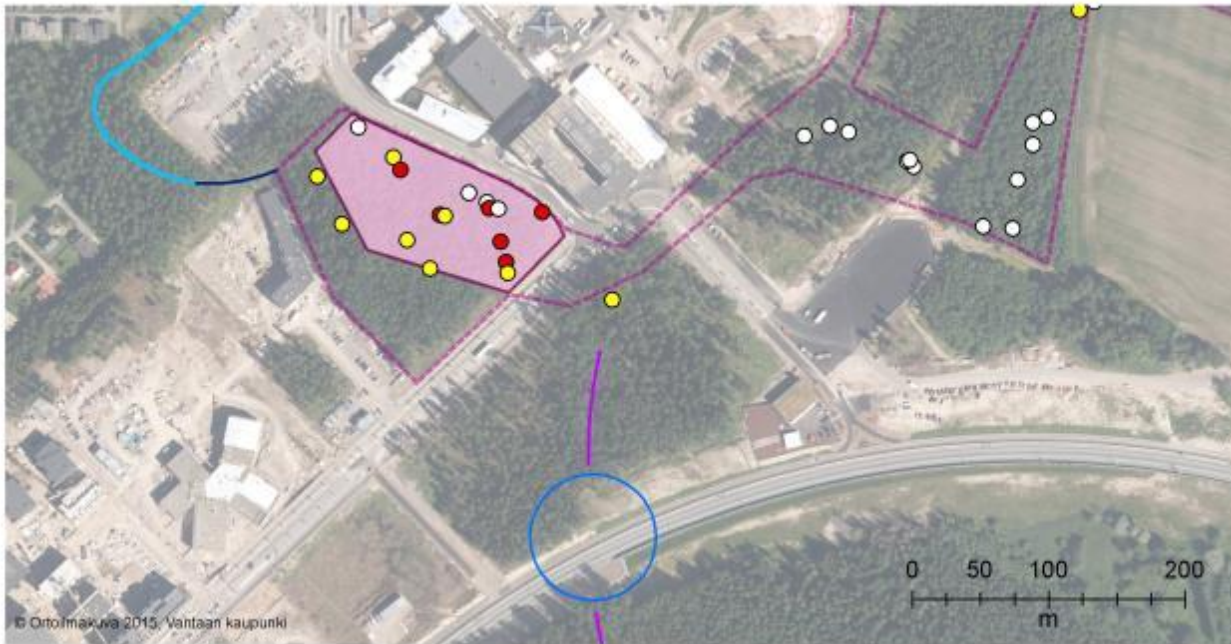
P07\_LIPPUPUISTO 2017



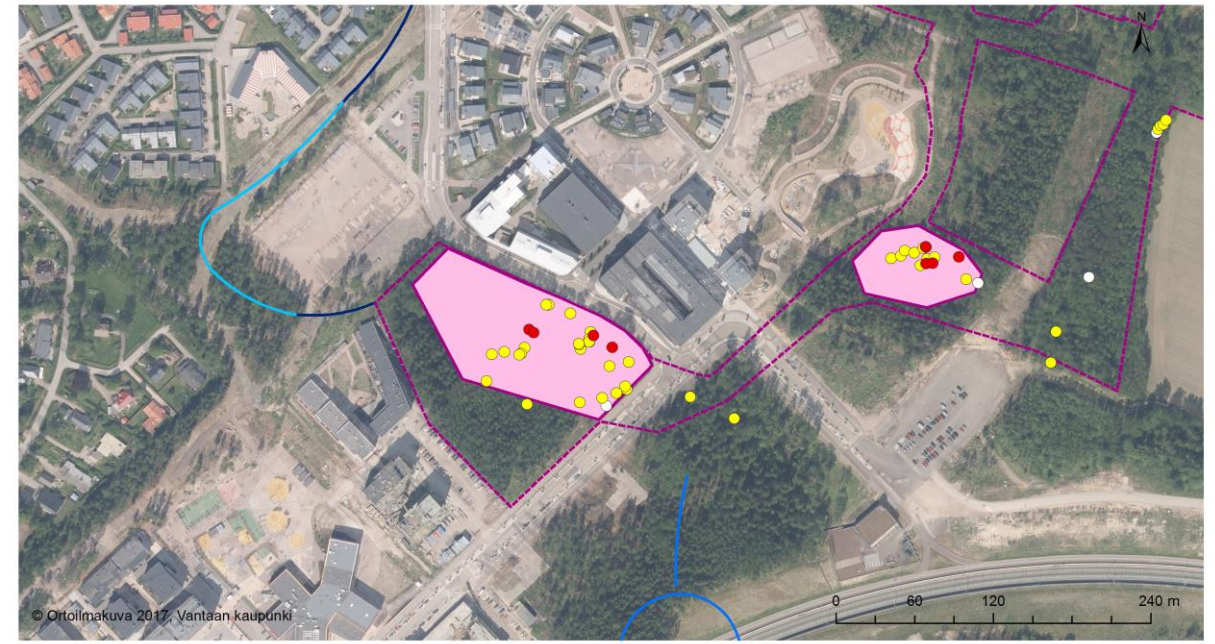


# P07 LIPPUPUISTO JA P10 KVARTSIJUONENPUISTO

- Liito-oravahavainnot keskittyivät samalle alueelle kuin edellisvuosina
- Pesäpuita on ydinalueella vielä useita. Yksi oli katkennut pesän kohdalta.
- Kehäradan ylitys on vastaavassa tilassa kuin vuonna 2017 (ks. erillinen dia)
- Lippupuistosta itään rajattiin uusi pienialainen ydinalue, Kvartsijuonenpuisto, joka sisältyy aiemmin rajattuun elinympäristöalueeseen



P07\_LIPPUPUISTO 2017



P07\_LIPPUPUISTO JA P10\_KVARTSIJUONENPUISTO 2018

- |  |                                       |                        |
|--|---------------------------------------|------------------------|
| Ydinalueet   | Säilytettävä, tärkeä yhteys           | liito-oravan pesapuu   |
| Elinympäristö  | Tärkeä yhteys, mahdollisesti poistuva | liito-oravan papanapuu |
| Toimiva ylitysalue pääväylällä, mahdollisesti poistuva | Ortoilmakuva_2017                     | Kolopuu ei papanaa     |



# P08 MURRONPUISTO JA P09 JUURIPUISTO

- Murronpuisto: havaintoja vähän kuten 2016
- Juuripuisto: eteläosassa 1 uusi pesäpuu (oikeammin halkeama puussa) ja 1 tien varressa (havaittu jo aiemmin 2010-luvun selvityksissä, puuttui 2016 tiedoista)



P08\_MURRONPUISTO JA P09\_JUURIPUISTO 2016

- |                       |                             |           |
|-----------------------|-----------------------------|-----------|
| Ydinalue              | Säilytettävä, tärkeä yhteys | kolopuu   |
| Elinympariston rajaus |                             | papanapuu |
|                       |                             | pesäpuu   |



P08\_MURRONPUISTO JA P09\_JUURIPUISTO 2017

- |                       |                             |           |
|-----------------------|-----------------------------|-----------|
| Ydinalue              | Säilytettävä, tärkeä yhteys | Kolopuu   |
| Elinympariston rajaus |                             | Papanapuu |
|                       |                             | Pesäpuu   |



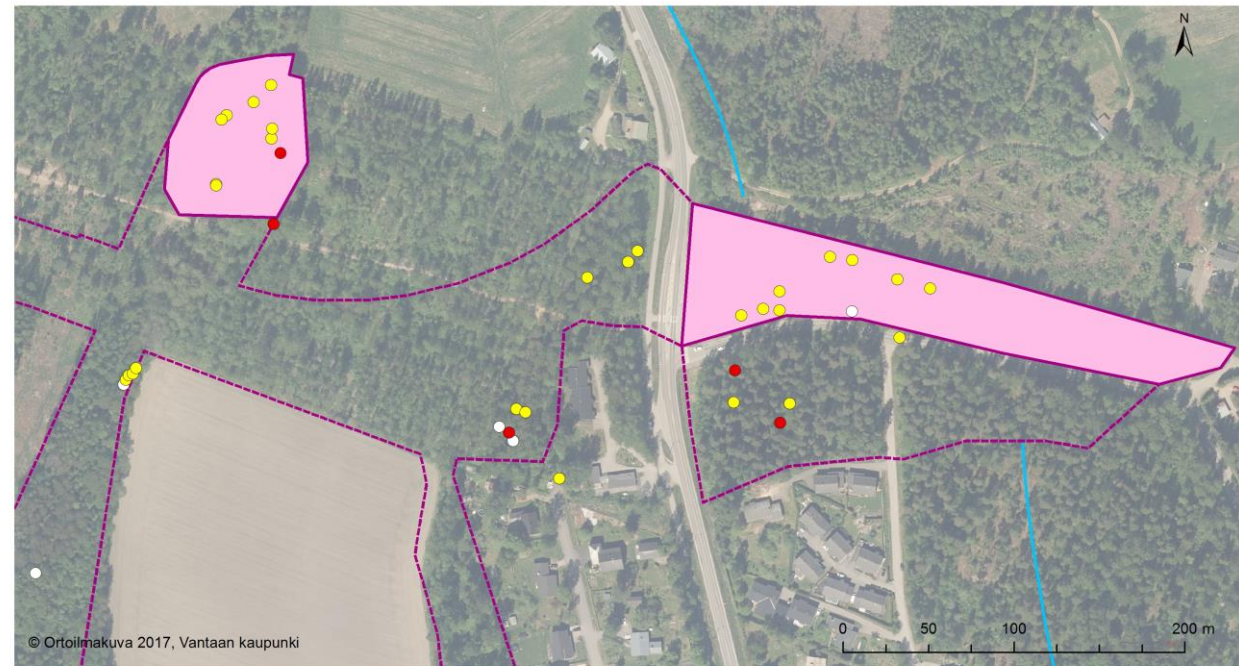
# P08 MURRONPUISTO JA P09 JUURIPUISTO

- Murrenpuisto: havainnot keskittyivät 2018 ydinalueella olevan pesäpuun ja kahden sitä lähimmän ruokailupuun ympäristöön
- Juuripuisto: havaitut pesäpuut olivat 2018 ydinalueen eteläpuolella. Ydinalueelta lähteen, pellon koillispuolisella väljäksi hakatulla alueella havaittuun yksi uusi pesäpuu ja muutama runsaasti käytetty ruokailupuun. Elinympäristöaluetta laajennettiin Riipiläntien länsipuolella noin 0,3 hehtaaria käsittämään uusi pesäpuu.



P08\_MURRONPUISTO JA P09\_JUURIPUISTO 2017

- |                       |                             |           |
|-----------------------|-----------------------------|-----------|
| Ydinalue              | Säilytettävä, tärkeä yhteys | Kolopuu   |
| Elinympäristön rajaus |                             | Papanapuu |
|                       |                             | Pesäpuu   |



P08\_MURRONPUISTO JA P09\_JUURIPUISTO 2018

- |               |                        |
|---------------|------------------------|
| Ydinalueet    | liito-oravan pesäpuu   |
| Elinympäristö | liito-oravan papanapuu |
|               | Kolopuu ei papanaa     |
|               | Ortoilmakuva_2017      |



# KEHÄRADAN YLITYS

- Edelleen olemassa ja arvioitu toimivaksi – ei muutosta suhteessa 2017 tilanteeseen
- Radan pohjoispuolella metsäinen alue on kaventunut rakentamisen johdosta (rakentamisalue on laajentunut metsän länsipuolella)
- Ylitysalueella ei ole muutoksia Kehäradan eteläpuolella
- Oheisissä kuvissa on ylityspaikka kuvattuna eri suunnista
- Mikäli alueella on vielä rakentamista, suositellaan ylityspaikan suojaamista aitaamalla.





# YHTEENVETO

- Kaikki 2016 asutut reviirit olivat asuttuja 2017 ja 2018
- P06 Kivistön kaupunkikeskus 1 ydinalue yhä alueella, jonne se siirtyi 2016-2017. Yhteys ympäröiville alueille on heikentynyt
- Kvartsijuonenpuiston lähellä, Lippupuistosta koilliseen rajattiin 2018 uusi pieni 0,4 hehtaarin ydinalue
- Muut ydinalueilla havaitut muutokset
  - Havaittiin joitakin uusia kolopuita ja pesäpuita, jotkut aiemmat pesäpuut eivät enää olleet käytössä
    - Lippupuistossa itälaidalla yksi pesäpuu oli katkennut kolon kohdalta
    - Juuripuiston lähialueilla havaittiin uusi pesäpuu ja ruokailupuita. Havaitut pesäpuut sijaitsevat varsinaisen ydinalueen ulkopuolella.
  - Liikkuminen peltoaukean ympäristössä on muuttunut
    - Pellon länsi ja itälaidalla havaittiin papanoita alueilta, joilla liito-oravan liikkumista ei vuosina 2016 ja 2017 havaittu
- Jatkossa huomioitavia ja seurattavia asioita:
  - Ydinalueiden säilyminen ja uusien ydinalueiden syntyminen Kivistön yhä rakentuvassa ympäristössä
  - Kehäradan ylityspaikan ja muiden merkittävien elinympäristöjen välisten kulkuyhteyksien säilyminen (suojaustarve)
  - Kivistön kaupunkikeskuksen ydinalueen säilyminen ja kytkeytyminen muuhun ympäristöön



# KIITOS