

# KIVISTÖN LIITO-ORAVASEURANTA 2019

27.6.2019

# SELVITYSALUE JA MENETELMÄT

- Selvitysalueen rajaus: Seuranta-alueeseen sisältyvät Kivistön keskusta-alueet, joilla liito-oravaa on tavattu ja seurattu 2016 - 2018
  - 2016 seuranta-alueelta löydettiin neljä ydinaluetta, mutta ei muita hyvin soveltuvia elinympäristöjä
  - Vuonna 2017 ja 2018 seuranta tehtiin tunnetuilla ydinalueilla ja niiden läheisyydessä
  - Vuonna 2018 rajattiin yksi uusi ydinalue: Kvartsijuonenpuisto
  - Kaikki seuratut alueet todettiin asutuiksi ja niiden seuranta on jatkettu vuonna 2019
- Vuoden 2019 maastokäynnit tehtiin huhtikuun aikana
- Maastotöiden pohjana olivat samat maastoselvitysohjeet kuin 2016 - 2018
  - Maastossa pyrittiin paikallistamaan kolopuut ja pesäpuut (tarkistettiin vanhat ja etsittiin uusia)
  - Kaikista papanapuista (eli muut kuin pesäpuut) ei kerätty kattavasti paikkatietoa, havaintojen ollessa yhteneviä 2016-2018 tulosten kanssa. Uusilta liikkumisalueilta kerättiin paikkatiedot kaikista havaituista papanapuista.
    - Seurannan tuloksena todettiin muutokset ydinalueissa, liikkumisen muutokset elinympäristöalueella, sekä kulkuyhteyksien muutokset (puuston nykytila)
  - Havaintojen pohjalta arvioitiin ydinalue- ja elinympäristörajausten muuttamistarve

# MAASTOMENETELMÄT – MÄÄRITELMÄT RAJAUKSIA VARTEN

- **Ydinalue:** yhtenäinen, eniten käytetty elinalueen osa. Sisältää käytössä olleet pesäpuut. Tavoitekoko 1-2 ha.
- **Elinympäristörajaus:** ydinalueen sisältävä yhtenäinen alue, joka ylläpidetään ja säilytetään lajille soveltuvana. Sisältää mahdollisuuksien mukaan soveltuvaa elinympäristöä. Tavoitekoko 5-10 ha.
- **Hyvin soveltuva elinympäristöalue:** ei havaintoja lajista mutta puuston rakennepiirteiden puolesta lajille tyypillistä elinympäristöä (haapa, muut ravintopuut, kuusi).
- **Soveltuva elinympäristöalue:** puusto nuorempaa tai yksipuolisempaa kuin ed. luokassa. Sis. mm. kuusettomat haavikot. Kehittyvät kohteet.
- **Tärkeä yhteys:** olemassa oleva yhteys, joka todettu toimivaksi. Puusto vähintään 10 m ja enintään korkeutensa etäisyydellä toisistaan. Minimileveys 20 – 50 m. Ydinalueiden välisiä yhteyksiä sekä ydinalueiden ja hyvin soveltuvien alueiden välisiä yhteyksiä.
- **Kehitettävä yhteys:** yhteys, jonka heikentyneitä tai aukkoisia osia tulee vahvistaa istutuksin.
- **Rakennettava yhteys:** nykyhetkellä puuttuva tai lähes kokonaan puuttuva yhteys, jonka tarve on kuitenkin tunnistettu elinympäristöverkoston kokonaistarkastelussa.
- **Pääväylien ylityspaikat:** toimivuus riippuu puiden korkeudesta ja etäisyydestä sekä maastonmuodoista. Viitteellinen yläraja ylityksen toimivuudelle noin 50 m.

# SEURANTA-ALUEEN SIJAINTI

## SEURANTA-ALUEEN SIJAINTI

Kytkeytyy Kehä III:n eteläpuolisiin ja Petikon puoleisiin metsäalueisiin

Kytkeytymistä heikentävät väylät

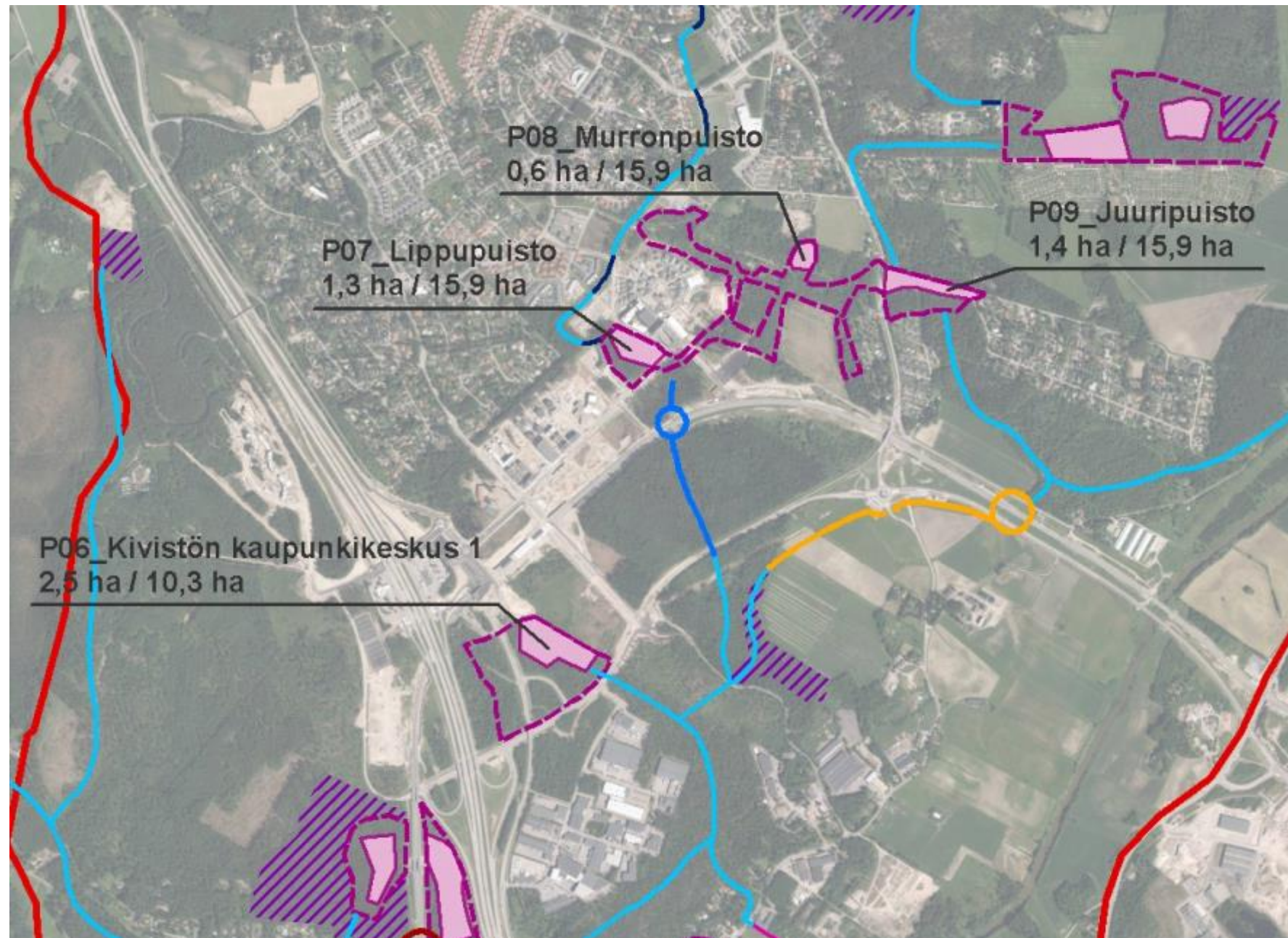
Väylien ylityspaikat:

- Kehärata – Kivistö ja Vehkala
- Hml-väylä – Vehkala
- Kehä III - Vantaanjokivarssi

Vantaanjokilaakson peltoalueet heikentävät kytkeytymistä Reunan ja Tuusulan suunnan metsäalueisiin

# KIVISTÖ 2016

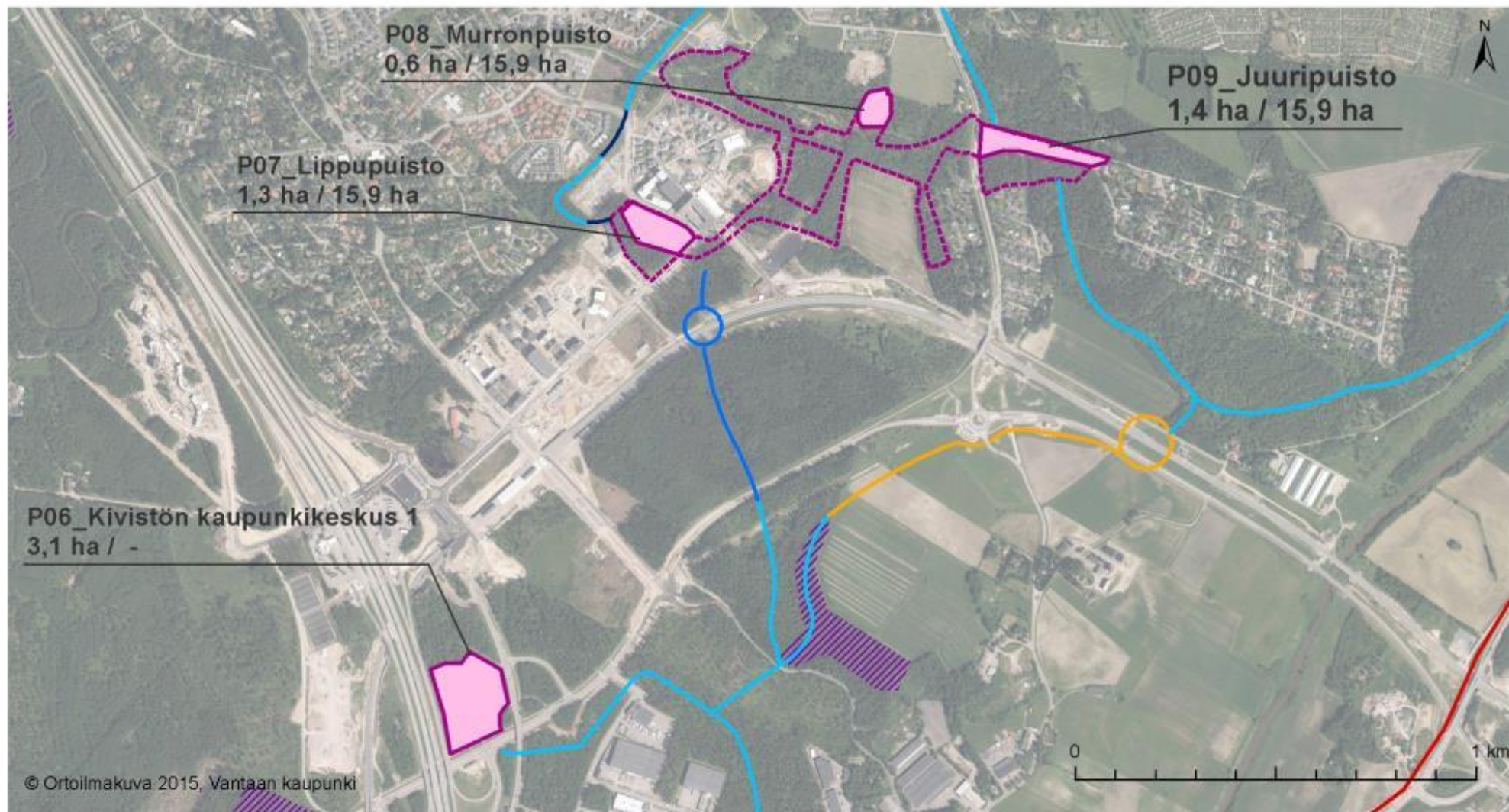
- Neljä ydinaluetta (0,6 – 2,5 ha)
- Kaksi elinympäristöalueen rajausta (10,3 ha ja 15,9 ha)
- Kahdella ydinalueella vähintään kaksi kulkuyhteyttä, muilla yksi
- Lisäksi alueella kriittinen väylänylitys → kytkee Kehäradan p- ja e-puoliset populaatiot



# KIVISTÖ 2017

## Muutokset:

- P06 siirtynyt
- Kehäradan ylitysalue kaventunut (ei näy ilmakuvasa)
- Muut muutokset ydinalueiden sisäisiä



## KIVISTÖN LIITO-ORAVASEURANTA 2017

Ydinalue

Elinympäristön rajaus

Hyvin soveltuva elinympäristö

Säilytettävä, tärkeä yhteys

Tärkeä yhteys, mahdollisesti poistuva

Rakennettava yhteys

Alustavasti suunniteltu, rakennettava yhteys

Toimiva ylitysalue pääväylällä

Mahdollisesti toimiva ylitysalue pääväylällä

Rakennettava ylitysalue pääväylällä

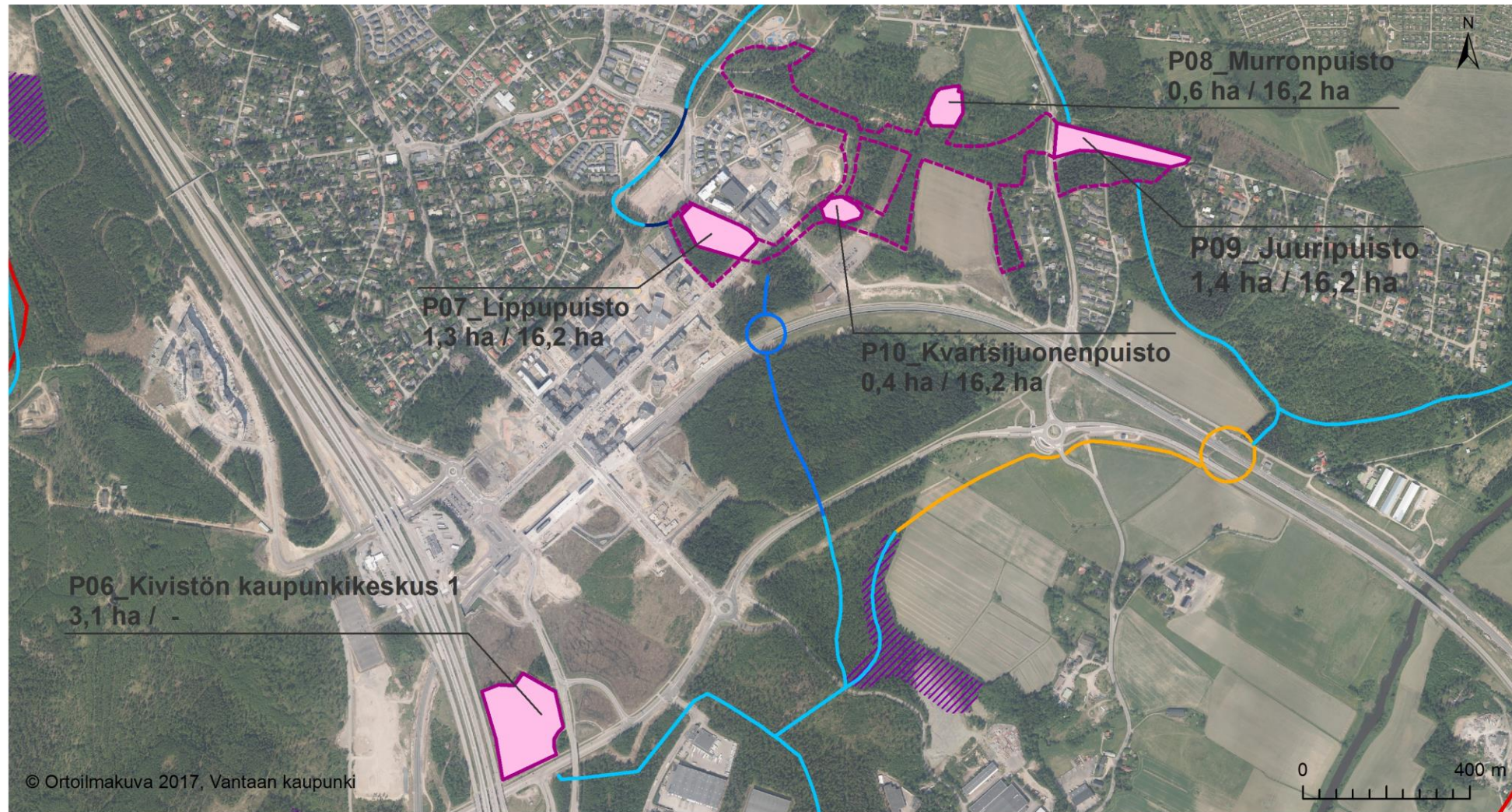
Toimiva ylitysalue pääväylällä, mahdollisesti poistuva

Alustavasti suunniteltu, rakennettava ylitysalue

# KIVISTÖ 2018

## Muutokset:

- Uusi pieni ydinalue, Kvartsijuonenpuisto
- Puustoa on poistettu Lippupuiston läntisen yhteyden varrelta
- Lippupuiston eteläosista on kaatunut puustoa ja ydinalueelta on katkennut pesäpuu (myrskytuho)
- Kivistön kaupunkikeskuksen ydinalueen ympäröivää puustoa on kaadettu (poikkeusluvan mukaisesti)
- Juuripuiston lähellä pesäpaikat ovat muuttuneet



## KIVISTÖN LIITO-ORAVASEURANTA 2018

Ydinalueet

Elinympäristö

Hyvin soveltuva elinympäristö

Säilytettävä, tärkeä yhteys

Tärkeä yhteys, mahdollisesti poistuva

Rakennettava yhteys

Alustavasti suunniteltu, rakennettava yhteys

Toimiva ylitysalue pääväylällä, mahdollisesti poistuva

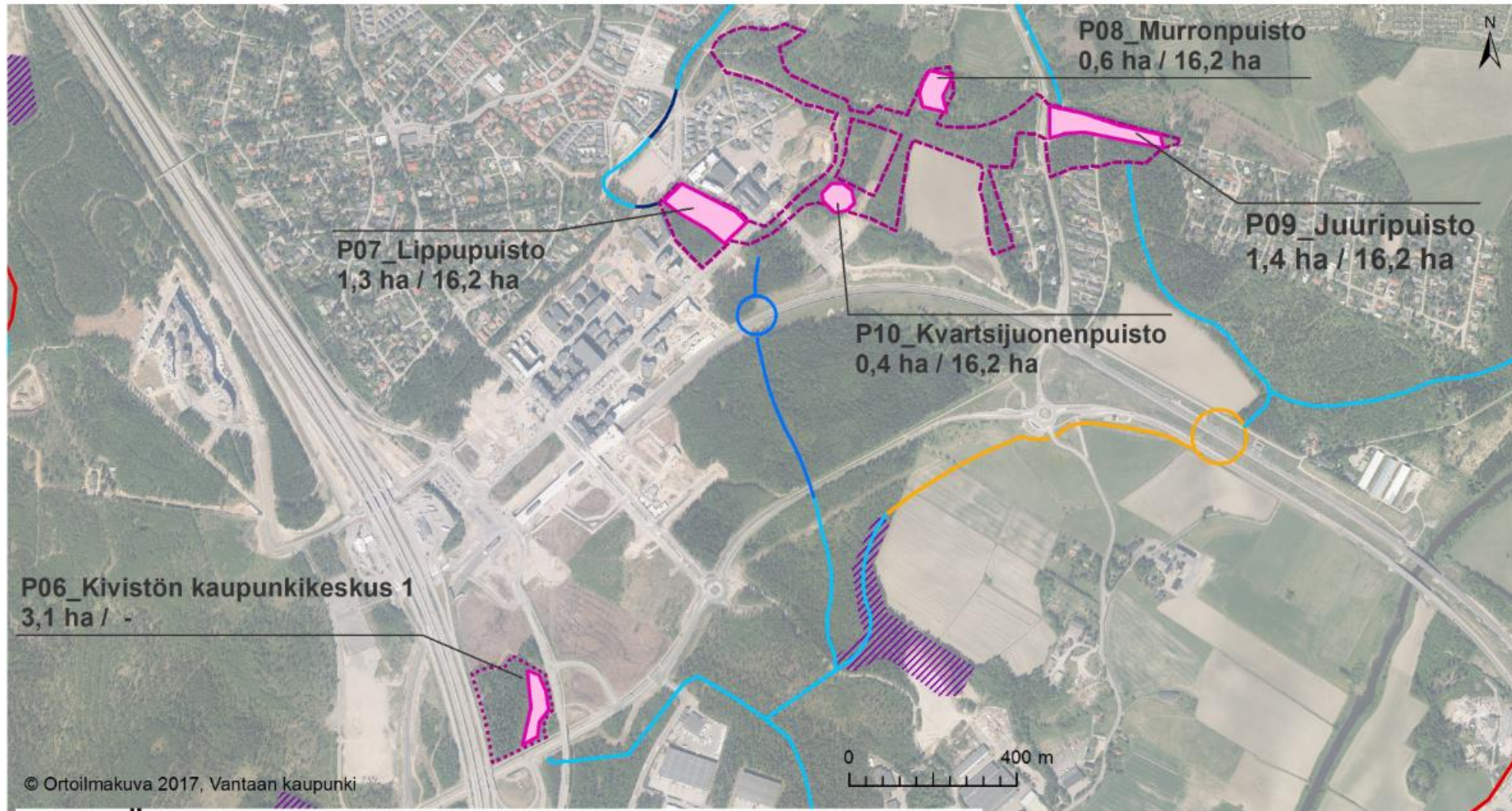
Alustavasti suunniteltu, rakennettava ylitysalue

Ortoilmakuva\_2017

# KIVISTÖ 2019

## Muutokset:

- Kvartsijuonenpuiston ydinaluerajausta on muutettu hieman idemmäs havaintojen mukaan
- Lippupuiston länsi- ja kaakkoisosasta on poistettu kaatunutta puustoa
- Kivistön kaupunkikeskuksen ydinalueen yhteysalueella on tietyömaa ja yhteys on yhä heikentynyt
  - Havainnot keskittyivät tiiviisti tien länsilaitaan, koko elinympäristö alue on 3,1ha, havainnot pienellä osalla
- Juuripuiston alueella liito-oravan liikkuminen keskittyi jälleen vuoden 2016 ydinaluerajauksen alueelle



## KIVISTÖN LIITO-ORAVASEURANTA 2019

Ydinalueet

Elinympäristö

Hyvin soveltuva elinympäristö

Säilytettävä, tärkeä yhteys

Tärkeä yhteys, mahdollisesti poistuva

Rakennettava yhteys

Alustavasti suunniteltu, rakennettava yhteys

Toimiva ylitysalue pääväylällä, mahdollisesti poistuva

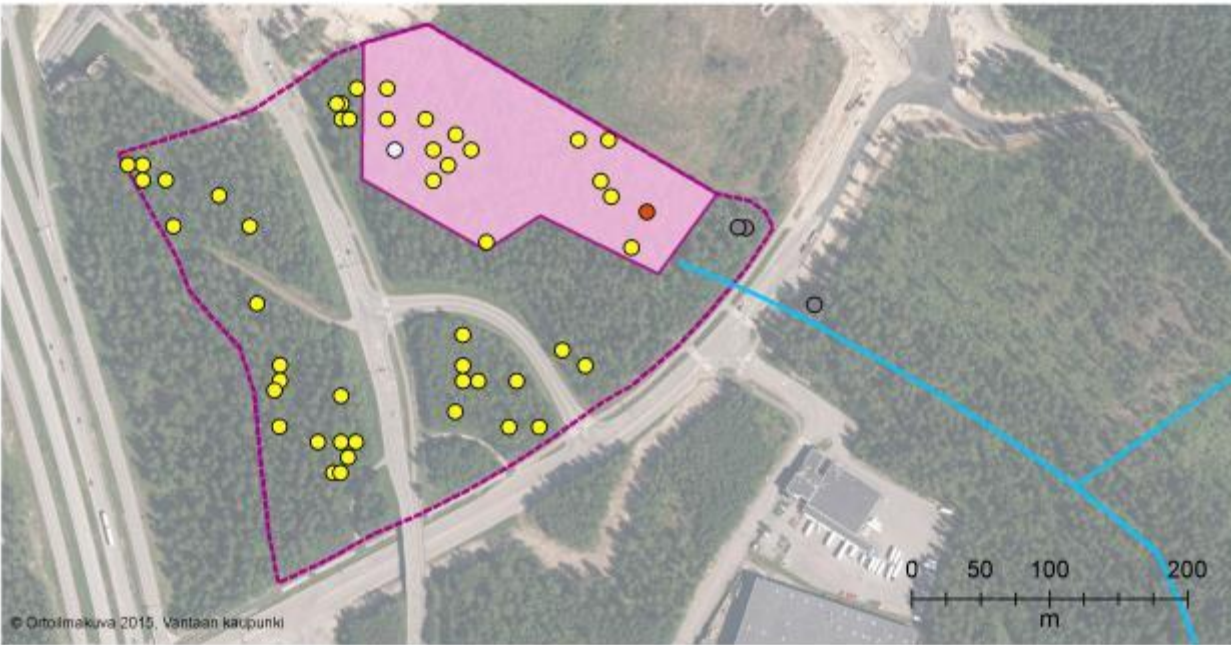
Alustavasti suunniteltu, rakennettava ylitysalue

Ortoilmakuva\_2017



# P06 KIVISTÖN KAUPUNKIKESKUS 1

- 8/2017 poikkeuslupa, Tikkurilantien pohjoispuolet hakattu 2017 lukuun ottamatta ydinaluetta 2017
- Elinympäristöaluetta ei rajattu 2017 → ydinalue 3,1 ha, eikä liikkuminen ole todennäköistä
- Tikkurilantien ylitys 55 – 60 m → ei toimivaa ylitystä etelään (eteläpuolen puusto nuorehkoa)



P06\_Kivistön\_kaupunkikeskus\_1 2016

- Ydinalue
- Elinympäristön rajaus
- Säilytettävä, tärkeä yhteys
- Kolopuu
- Papanapuu
- Pesäpuu
- Yhteyspuu



P06\_KIVISTÖN\_KAUPUNKIKESKUS\_1 2017

- Ydinalue
- Säilytettävä, tärkeä yhteys
- Papanapuu
- Pesäpuu

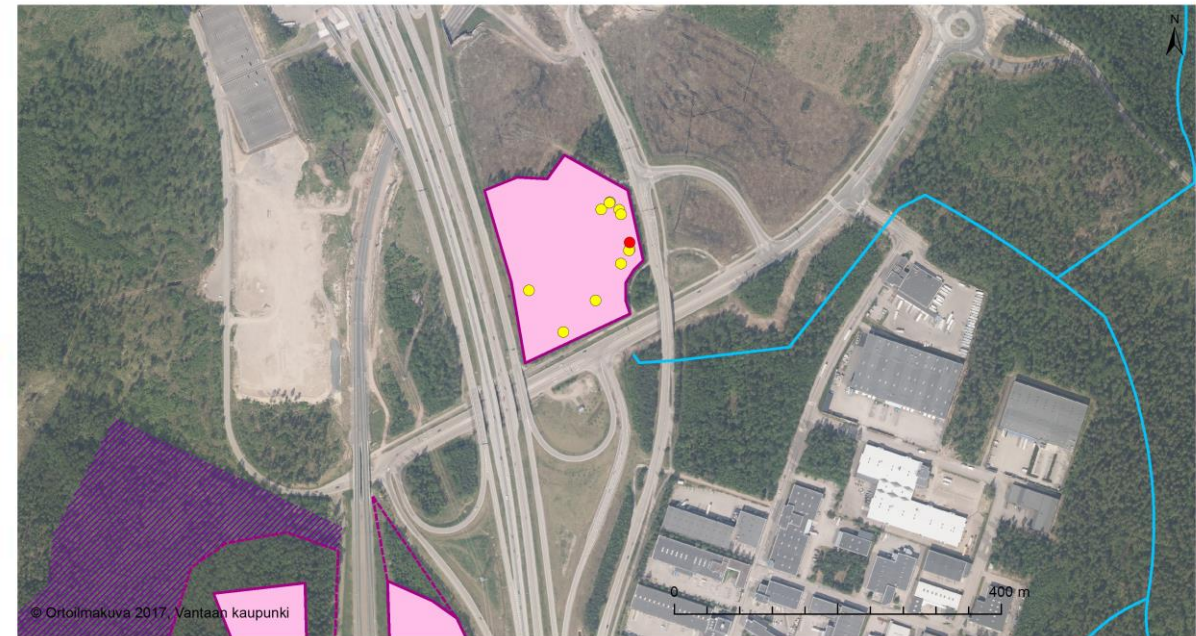
# P06 KIVISTÖN KAUPUNKIKESKUS 1

- 8/2017 poikkeuslupa, Tikkurilantien pohjoispuolet hakattu lukuun ottamatta ydinaluetta 2017
- Elinympäristöaluetta ei rajattu 2018 → Oleskelu oli selvästi keskittynyt 2017 rajatun ydinalueen itäosaan, kartalla osoitetun pesäpuun välittömään läheisyyteen.
- Tikkurilantien ylitys 55 – 60 m → ei toimivaa ylitystä etelään, yhteysalueella on käynnissä muutoksia



P06\_KIVISTÖN\_KAUPUNKIKESKUS\_1 2017

- Ydinalue
- Papanapuu
- Säilytettävä, tärkeä yhteys
- Pesäpuu

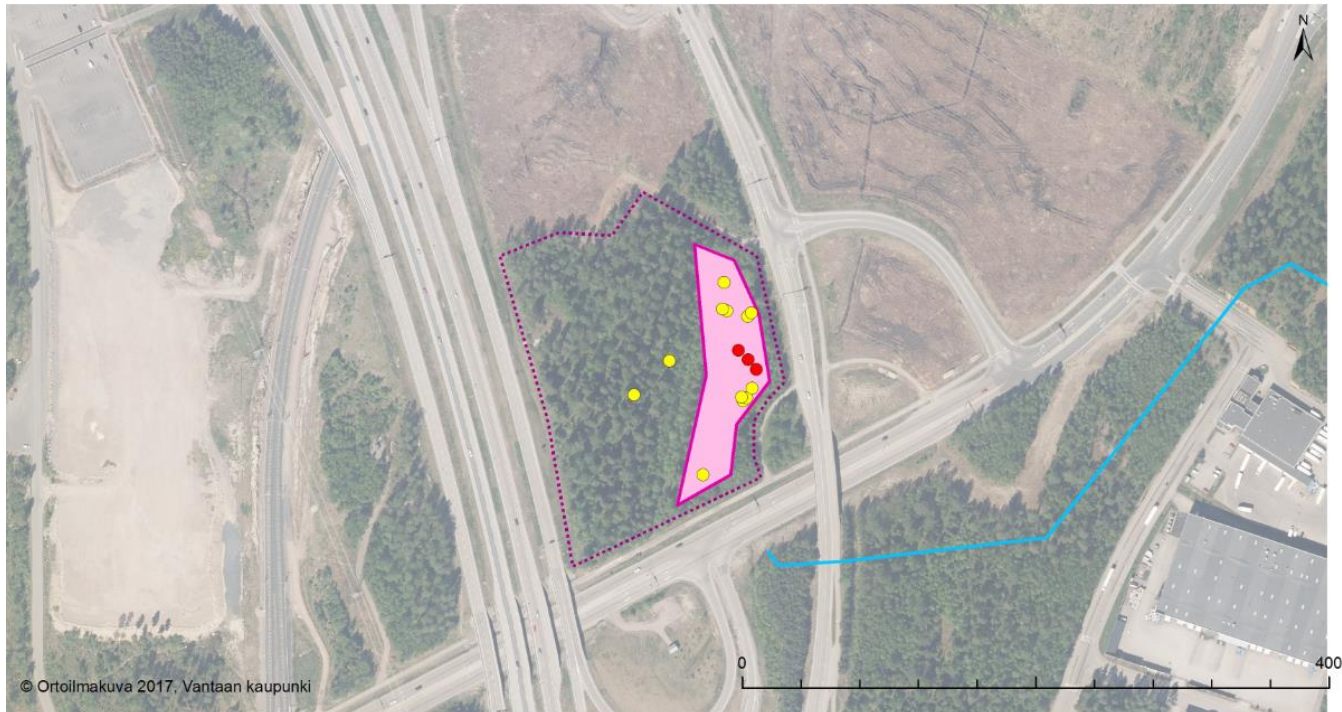


P06\_KIVISTÖN\_KAUPUNKIKESKUS\_1 2018

- Ydinalueet
- Elinympäristö
- /// Hyvin soveltuva elinympäristö
- Säilytettävä, tärkeä yhteys
- liito-oravan pesäpuu
- liito-oravan papanapuu
- Kolopuu ei papanaa
- Ortoilmakuva\_2017

# P06 KIVISTÖN KAUPUNKIKESKUS 1

- Tikkurilantien ylitys 55 – 60 m → ei toimivaa ylitystä etelään (eteläpuolen puusto nuorehkoa)
- Aiemmin mahdolliseksi ylityspaikaksi arvioidulla alueella on 2019 tietyömaa ja maa-ainekasoja, jotka ovat heikentäneet yhteyttä entisestään. Ylitysmahdollisuus epätodennäköinen



P06\_KIVISTÖN\_KAUPUNKIKESKUS\_1 2019

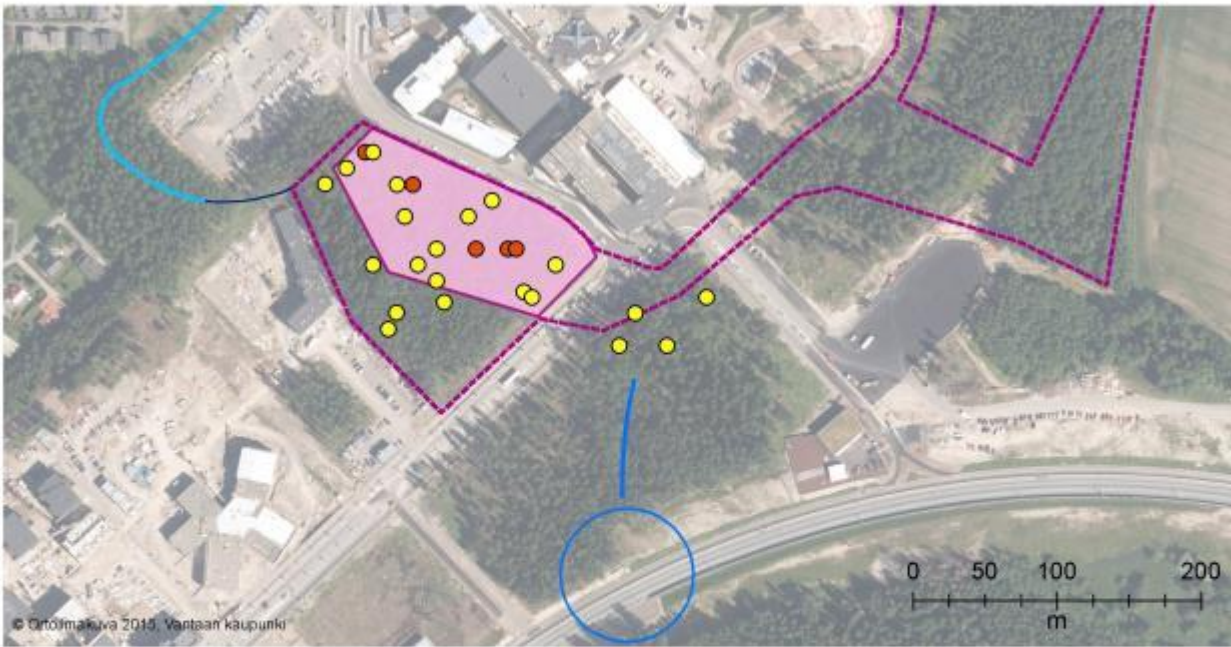
- Ydinalue
- Säilytettävä, tärkeä yhteys
- Papanapuu
- Pesäpuu



Kuvassa on Tikkurilantien työmaa-  
aluetta. Liito-oravayhteyden kohdalla  
maaston korkeussuhteet ovat keväällä  
2019 muuttuneet maa-ainekasojen  
vuoksi

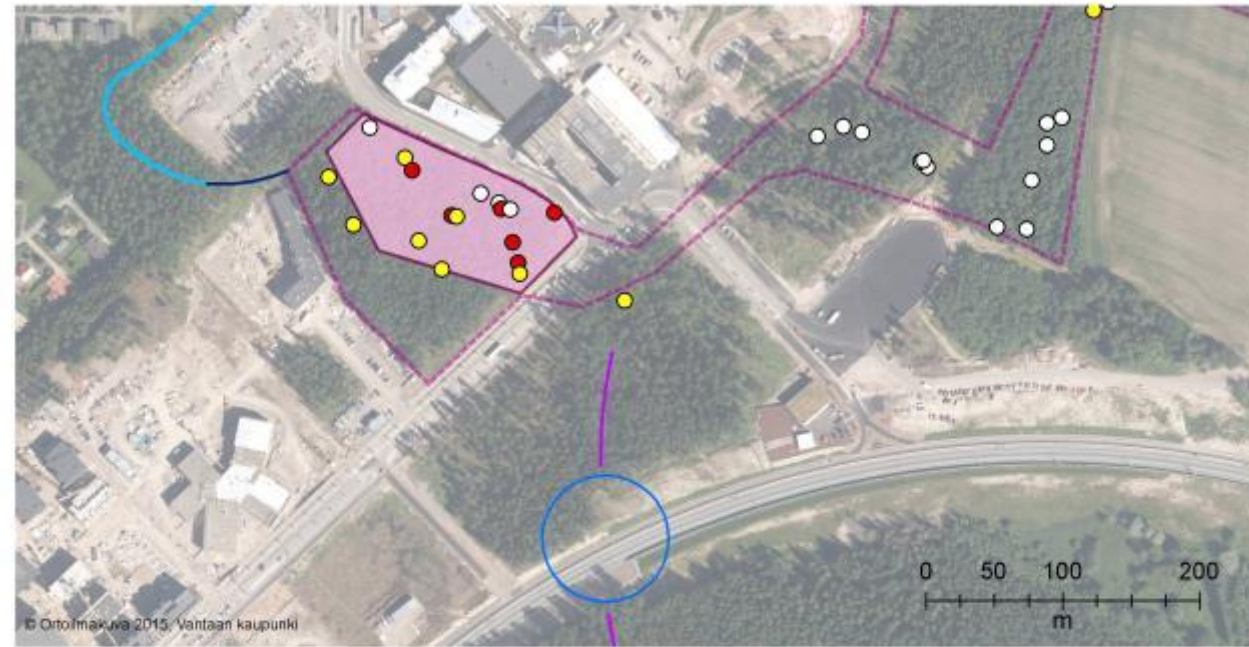
# P07 LIPPUPUISTO

- Muutokset 2017 sisäisiä: pesäpuita löydetty lisää, kolopuita runsaasti itäpuolisilla alueilla
- Kehäradan ylitys oli 2016-2017 kaventunut



P07\_LIPPUPUISTO 2016

- |                     |  |           |
|---------------------|--|-----------|
| Ydinalue            | Säilytettävä, tärkeä yhteys                        | Papanapuu |
| Elinympäristön raja | Tärkeä yhteys, mahdollisesti poistuva              | Pesäpuu   |
|                     | Rakennettava yhteys                                |           |
|                     | Toimiva ylitys pääväylällä, mahdollisesti poistuva |           |

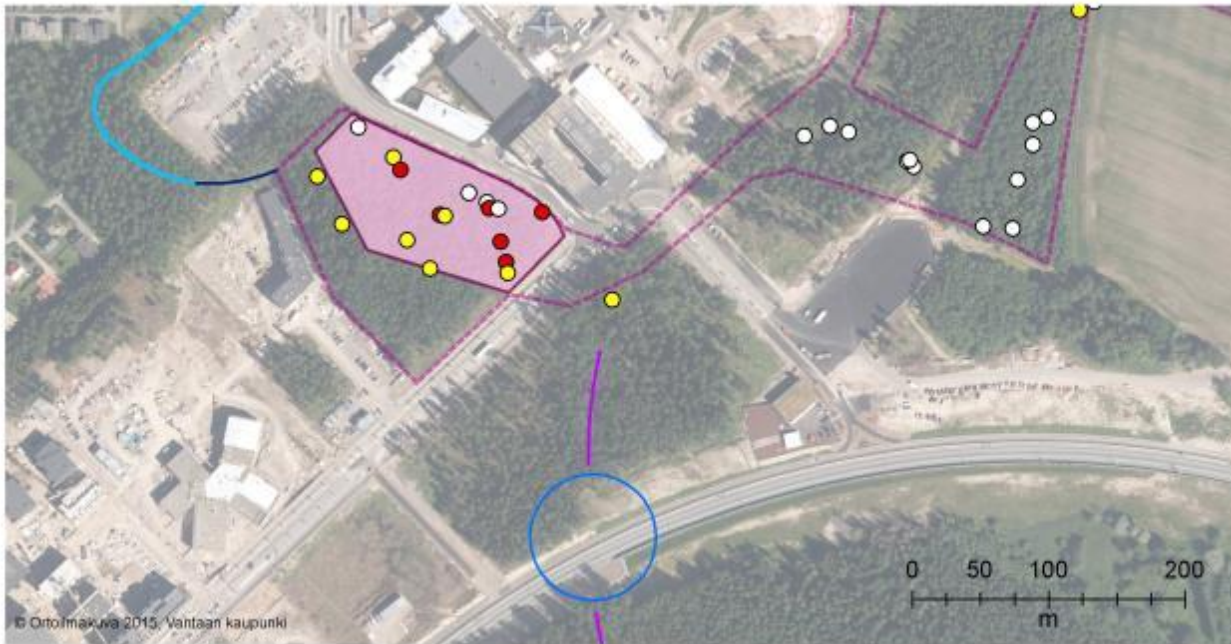


P07\_LIPPUPUISTO 2017

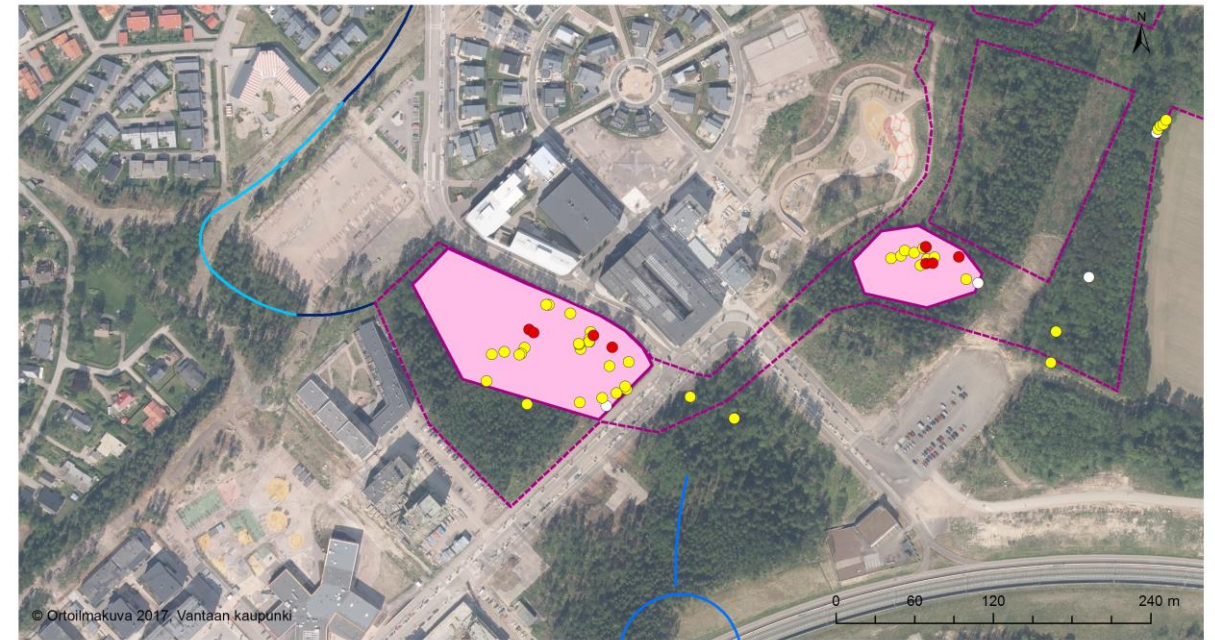
- |                     |  |           |
|---------------------|--|-----------|
| Ydinalue            | Rakennettava yhteys                                | Kolopuu   |
| Elinympäristön raja | Säilytettävä, tärkeä yhteys                        | Papanapuu |
|                     | Tärkeä yhteys, mahdollisesti poistuva              | Pesäpuu   |
|                     | Toimiva ylitys pääväylällä, mahdollisesti poistuva |           |

# P07 LIPPUPUISTO JA P10 KVARTSIJUONENPUISTO

- Liito-oravahavainnot keskittyivät 2018 samalle alueelle kuin edellisvuosina
- Pesäpuita on ydinalueella vielä useita. Yksi oli 2018 katkennut pesän kohdalta.
- Kehäradan ylitys oli 2018 vastaavassa tilassa kuin vuonna 2017
- Lippupuistosta itään rajattiin 2018 uusi pienialainen ydinalue, Kvartsijuonenpuisto, joka sisältyy aiemmin rajattuun elinympäristöalueeseen



P07\_LIPPUPUISTO 2017

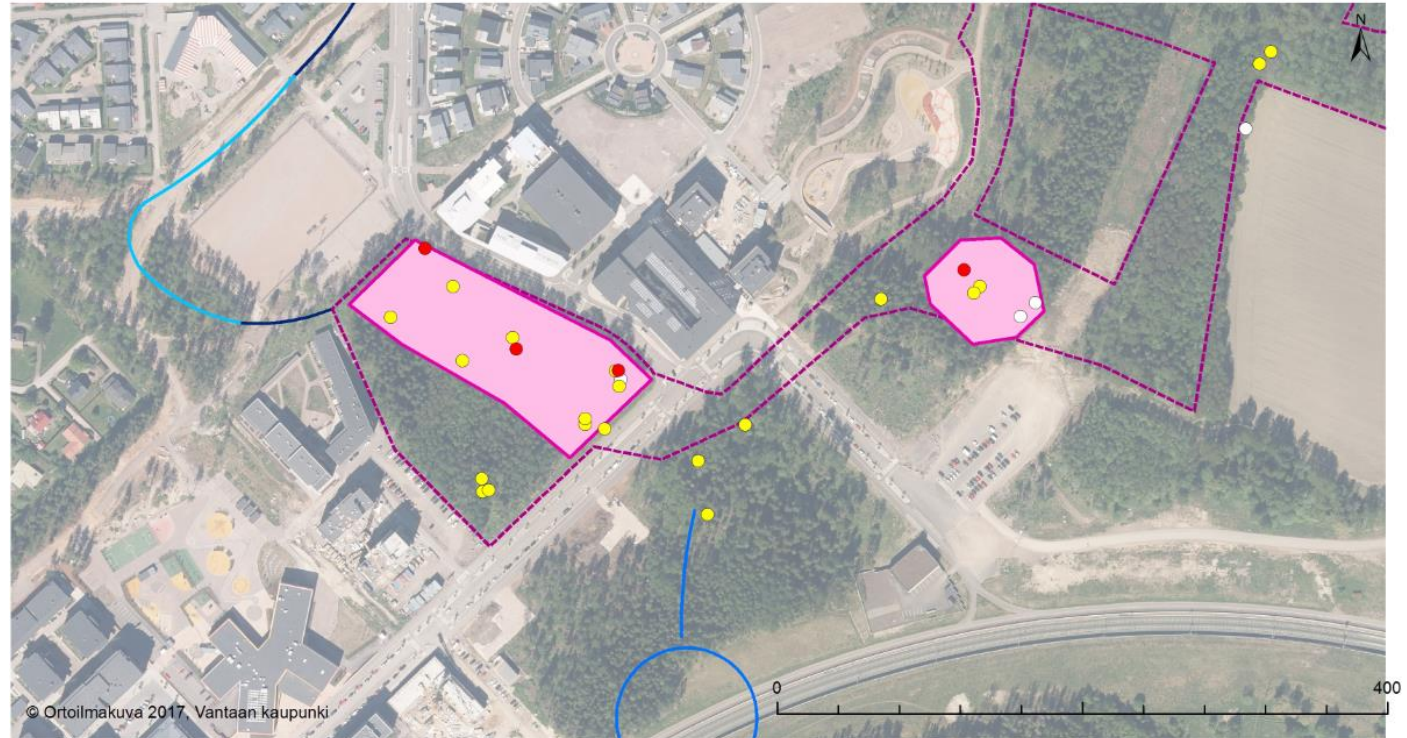


P07\_LIPPUPUISTO JA P10\_KVARTSIJUONENPUISTO 2018

- |                       |  |                          |
|-----------------------|--|--------------------------|
| ■ Ydinalueet          | ~ Säilytettävä, tärkeä yhteys                            | ● liito-oravan pesäpuu   |
| ■ Elinympäristö       | ~ Tärkeä yhteys, mahdollisesti poistuva                  | ● liito-oravan papanapuu |
| ~ Rakennettava yhteys | ○ Toimiva ylitysalue pääväylällä, mahdollisesti poistuva | ○ Kolopuu ei papanaa     |
| ■ Ortoilmakuva_2017   |  |                          |

# P07 LIPPUPUISTO JA P10 KVARTSIJUONENPUISTO

- Liito-oravahavainnot keskittyivät samalle alueelle kuin edellisvuonna
- Pesäpuita on ydinalueella vielä useita ja myös pohjoisin aiemmin tyhjä kolopuu on ollut käytössä
- Kehäradan ylitys on yhä arvioitu toimivaksi. Alla kuva ylityspaikan tilanteesta keväällä 2019
- Lippupuistosta 2018 rajattu ydinalue oli asuttu myös 2019



P07\_LIPPUPUISTO\_JA\_P10\_KVARTSIJUONENPUISTO 2019

- |  |                                       |                        |
|--|---------------------------------------|------------------------|
| Ydinalueet   | Säilytettävä, tärkeä yhteys           | liito-oravan pesäpuu   |
| Elinympäristö  | Tärkeä yhteys, mahdollisesti poistuva | liito-oravan papanapuu |
| Toimiva ylitysalue pääväylällä, mahdollisesti poistuva | Rakennettava yhteys                   | Kolopuu ei papanaa     |
| Ortoilmakuva_2017                                      |                                       |                        |

# P08 MURRONPUISTO JA P09 JUURIPUISTO

- Murronpuisto: havaintoja vähän kuten 2016
- Juuripuisto: 2017 eteläosassa 1 uusi pesäpuu (oikeammin halkeama puussa) ja 1 tien varressa (havaittu jo aiemmin 2010-luvun selvityksissä, puuttui 2016 tiedoista)



P08\_MURRONPUISTO JA P09\_JUURIPUISTO 2016

- |                       |                             |           |
|-----------------------|-----------------------------|-----------|
| Ydinalue              | Säilytettävä, tärkeä yhteys | kolopuu   |
| Elinympäristön rajaus |                             | papanapuu |
|                       |                             | pesäpuu   |



P08\_MURRONPUISTO JA P09\_JUURIPUISTO 2017

- |                       |                             |           |
|-----------------------|-----------------------------|-----------|
| Ydinalue              | Säilytettävä, tärkeä yhteys | Kolopuu   |
| Elinympäristön rajaus |                             | Papanapuu |
|                       |                             | Pesäpuu   |

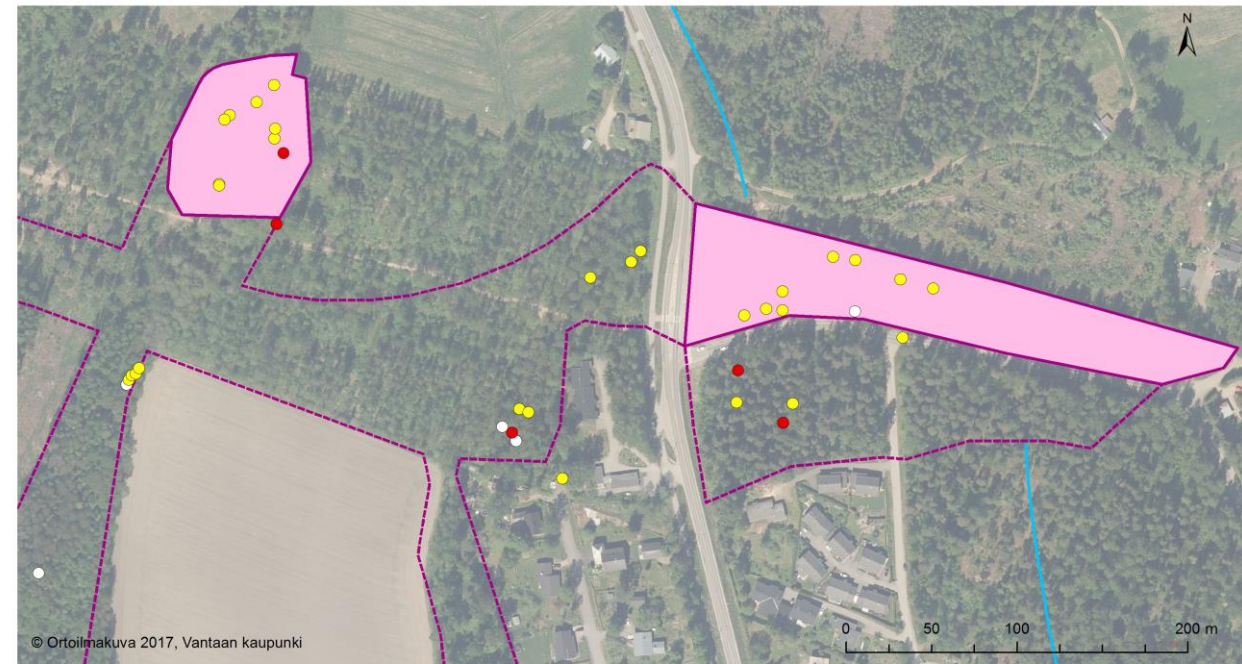
# P08 MURRONPUISTO JA P09 JUURIPUISTO

- Murrenpuisto: havainnot keskittyivät 2018 ydinalueella olevan pesäpuun ja kahden sitä lähimmän ruokailupuun ympäristöön
- Juuripuisto: havaitut pesäpuut olivat 2018 ydinalueen eteläpuolella. Ydinalueelta lähteen, pellon koillispuolisella väljäksi hakatulla alueella havaittiin yksi uusi pesäpuu ja muutama runsaasti käytetty ruokailupuun. Elinympäristöaluetta laajennettiin Riipiläntien länsipuolella noin 0,3 hehtaaria käsittämään uusi pesäpuu.



P08\_MURRONPUISTO JA P09\_JUURIPUISTO 2017

- |                       |                             |           |
|-----------------------|-----------------------------|-----------|
| Ydinalue              | Säilytettävä, tärkeä yhteys | Kolopuu   |
| Elinympäristön rajaus |                             | Papanapuu |
|                       |                             | Pesäpuu   |



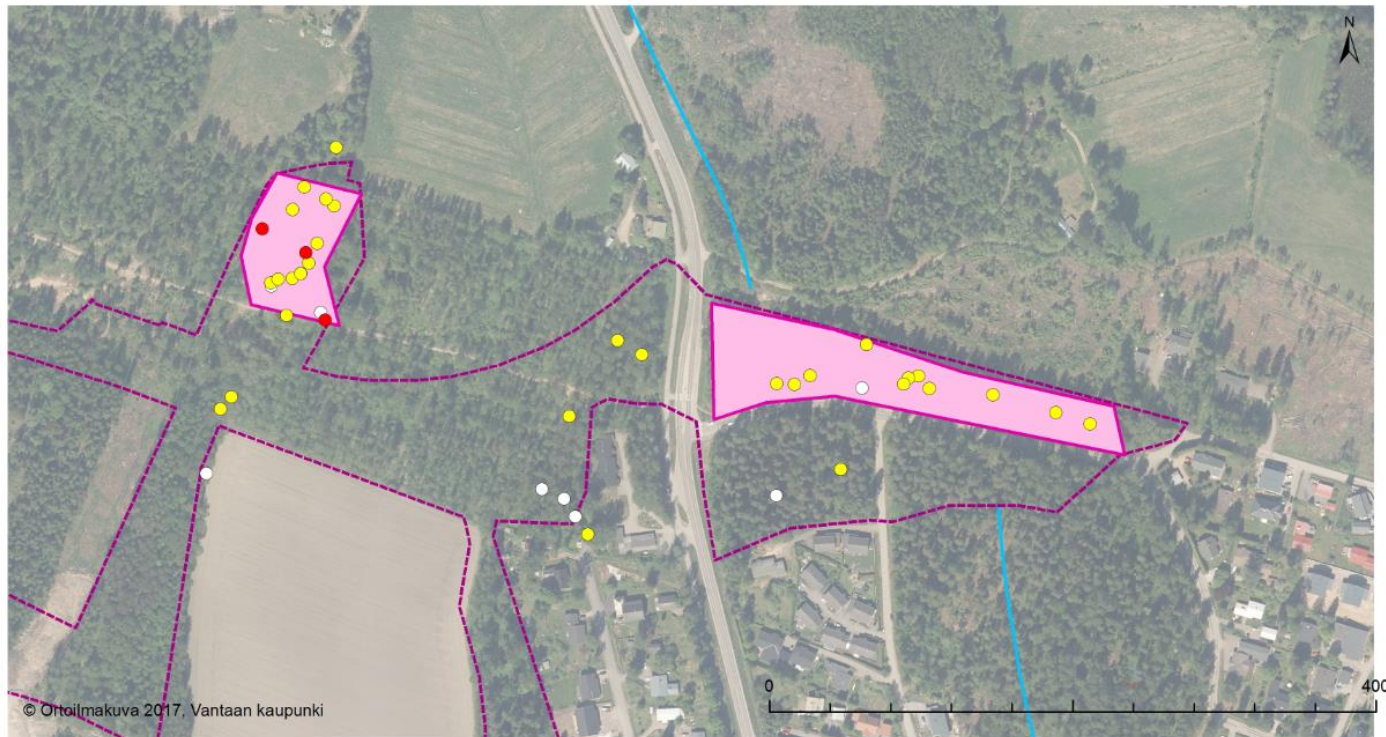
P08\_MURRONPUISTO JA P09\_JUURIPUISTO 2018

- |               |                        |
|---------------|------------------------|
| Ydinalueet    | liito-oravan pesäpuu   |
| Elinympäristö | liito-oravan papanapuu |
|               | Kolopuu ei papanaa     |
|               | Ortoilmakuva_2017      |



# P08 MURRONPUISTO JA P09 JUURIPUISTO

- Murronpuisto: Alueelta paikannettiin 2019 kolme pesäpuuta. Havainnot keskittyivät keskimmäisen pesäpuun ja pesän läheisten ruokailupuiden ympäristöön
- Juuripuisto: Keväällä 2019 ei havaittu selkeästi käytössä olevia pesäpuuta. Ydinalueella käytetyimmät ruokailupuut keskittyivät alueen keski ja pohjoisosaan. Ydinalueelta lähteen, pellon koillispuolisella väljäksi hakatulla alueella havaittiin jälleen muutama käytetty ruokailupuu, mutta ei pesäpuuta.



P08\_MURRONPUISTO\_JA\_P10\_JUURIPUISTO 2019

- |   |  |
|---|--|
|  Ydinalueet    |  liito-oravan pesapuu   |
|  Elinymparisto |  liito-oravan papanapuu |
|   |  Kolopuu ei papanaa     |
|   |  Ortoilmakuva_2017      |

# YHTEENVETO

- Kaikki 2016 asutut reviirit olivat asuttuja 2017 - 2019
- P06 Kivistön kaupunkikeskus 1 ydinalue on yhä säilynyt alueella, jonne liito-orava siirtyi 2016-2017. Yhteys ympäröiville alueille on heikentynyt
- Kvartsijuonenpuiston 2018 rajattu pienialainen 0,4 hehtaarin ydinalue oli myös yhä käytössä
- Muut ydinalueilla havaitut muutokset
  - Havaittiin joitakin uusia kolopuita ja pesäpuita, jotkut aiemmat pesäpuut eivät enää olleet käytössä
    - Lippupuistossa ja Murronpuistossa havaittiin uusia pesäpuita käytössä. Juuripuistosta taas ei 2019 paikannettu yhtään pesäpuuta, vaikka ydinalue oli asuttu.
  - Liito-oravan esiintyminen ja liikkeet keskittyivät keväällä 2019 vastaaville alueille kuin 2018
- Jatkossa huomioitavia ja seurattavia asioita:
  - Ydinalueiden säilyminen ja uusien ydinalueiden syntyminen Kivistön yhä rakentuvassa ympäristössä
  - Kehäradan ylityspaikan ja muiden merkittävien elinympäristöjen välisten kulkuyhteyksien säilyminen (suojaustarve)
  - Kivistön kaupunkikeskuksen ydinalueen säilyminen ja kytkeytyminen muuhun ympäristöön

# KIITOS