

OSALLISTUMIS- JA ARVIOINTISUUNNITELMA

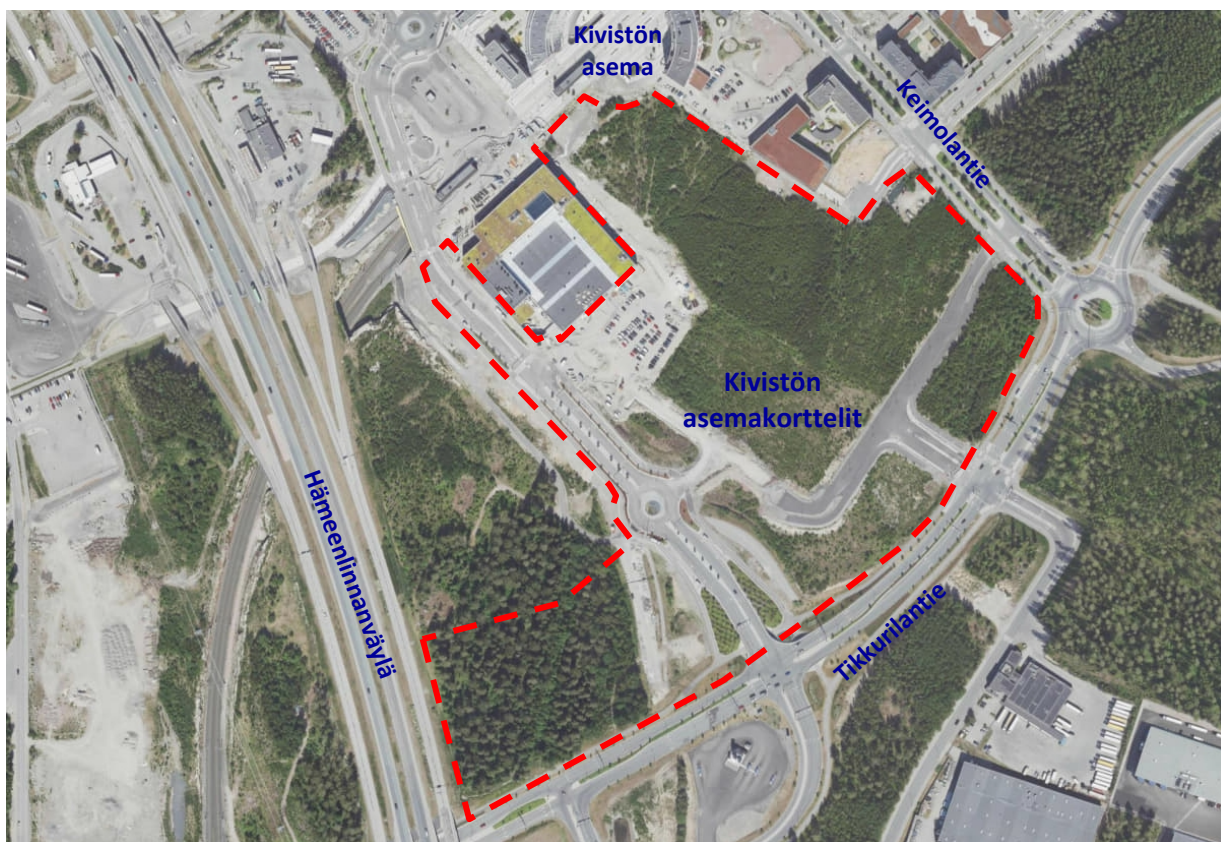
11.05.2021

PÄIVITETTY 26.6.2024

KIVISTÖN ASEMAKORTTELIT

ASEMAKAAVA JA ASEMAKAAVAN MUUTOS NRO 233100

Kivistön asemakortteleiden suunnittelualue sijaitsee Kivistön keskustassa Kehäradan eteläpuolella. Etäisyys Kehäradan Kivistön asemalle alueen eteläosasta on noin 500 metriä. Suunnittelualue rajautuu pohjoisessa Kehärataan ja Topaasiaukioon, idässä Keimolantiehen, etelässä Tikkurilantiehen ja lännessä Hämeenlinnanväylään. Alueen pinta-ala on noin 15,4 hehtaaria ja alueella on sekä yksityistä että kaupungin maanomistusta.



Vuoden 2023 ilmakuva ja kaava-alueen alustava rajaus punaisella katkoviivalla. Suunnittelualueen rajaus tarkentuu työn edetessä.

MITÄ ALUEELLE SUUNNITELLAAN?

Kivistön asemakortteleiden asemakaavatyön suunnittelualue on osa Vantaan kaupungin kaavoitusohjelmaa vuosille 2021–24, 2022–2024 sekä 2023–2025 ja se on aikataulutettu alkamaan vuoden 2021 alkupuolella.

Kaavoitustyöhön on ryhdytty maanomistajan eli tässä tapauksessa Vantaan kaupungin aloitteesta. Alueella on myös yksityisomistuksessa olevaa maata. Yksityisen maanomistajan kanssa valmistellaan maankäyttösopimus asemakaavatyön yhteydessä. Asemakaavatyön yhteydessä suunnittelualueelle laaditaan tonttijako.

Kivistön asemakortteleiden asemakaavassa toteutetaan Kivistön vision 2042 (hyväksytty kaupunkisuunnittelulautakunnassa 21.8.2017) ja Kivistön keskustan kaavarungon mukaisia tavoitteita. Kivistön keskustan kaavarunkotyössä on alueelle laadittu maankäyttöluonnos ja visio vuodelle 2050. Kivistön keskustan kaavarunko on hyväksytty kaupunginhallituksessa 22.3.2021.

KESKEISET LÄHTÖKOHDAT

Hiilineutraali Vantaa 2030: Kivistön monimuotoisen kaupunkikeskustan suunnittelun lähtökohtana on ilmastonmuutoksen hillitseminen ja siihen sopeutuminen. Tiiviin kaupunkirakenteen kasvihuonekaasupäästöt ovat huomattavasti hajautuneen kaupunkirakenteen päästöjä vähäisemmät. Tiiviillä maankäytöllä ja toimintoja sekoittamalla muun muassa vähennämme liikkumistarvetta. Kaupunkirakenteen ohella asuntotuotannon monipuolisuuden sekä vastuullisen vantaalaisen toimintamahdollisuuksiin on kiinnitettävä huomiota.

Sosiaalisesti, ekologisesti, kulttuurisesti ja taloudellisesti kestävä Kivistö: Kivistön keskustan alueelle on laadittu useita selvityksiä, jotka ovat jatkosuunnittelun lähtökohtana. Kaupallisten palveluiden ja työpaikkojen selvityksen mukaan Kivistön keskusta-alue voi tarjota monipuoliset kaupalliset palvelut perustuen Kivistön suuralueen ostovoimaan. Viher- ja virkistysalueiden päivitystyössä on määritelty periaatteet vehreälle Kivistön keskustalle. Erityistä huomiota on kiinnitettävä metsäalueiden laatuun ja riittävyteen sekä katualueiden vehreyteen. Luontoselvityksiä on laadittu muun muassa lahakaviosammalen esiintymistä, arvokkaista luontotyypeistä sekä liito-oravan elinalueista ja kulkuyhteyksistä. Lisäksi on laadittu hulevesiselvitys Kivistön keskustan alueelle.

Kivistön keskustan kaavarunko 2050: Kivistön keskustan kaavarungolla tutkitaan Kehäradan Kivistön ja Lapinkylän asemien vaikutusalueita ja määritellään periaatteet maankäytön ratkaisuille. Tavoitteena on mm. varmistaa Lapinkylän aseman toteuttamisen ja käyttöönoton edellytykset sekä liito-oravien elinpiirin maankäyttölinen ratkaisu osana viherrakennekokonaisuutta.

ALUSTAVAT SUUNNITTELUPERIAATTEET

Onnellinen Kivistö – Kaupunkirakenne *Ihmisen mittaista kaupunkia*

- **Keskustakorttelit** Suunnittelualue on keskeinen osa Kivistön keskustaa ja kaavarunkotyössä keskustakortteleiksi osoitettua aluetta. Keskustakortteleita kehitetään monipuolisena, toiminnoiltaan sekoittuneena tiiviinä kaupunkiympäristönä, jonka lähtökohtana on käveltävyys. Korttelit tukeutuvat joukkoliikenteen runkolinjastoon asemien ja pysäkkien lähikortteleina ja ne ovat pääosin liike- ja toimitilaa sekä julkisia palveluita.
- **Monimuotoinen ja sekoittunut kaupunkirakenne** Muodostamme asemakorttelit erilaisista kortteleista, joista jokainen on omalla tavallaan erityinen. Esim. rakennusten korkeudet, kattomuodot, teema, korttelitypologia ja rakennusten arkkitehtuuri vaihtelevat eri kortteleissa. Edellytämme arkkitehtuurin korostavan pienimittakaavaisuutta ja kävelymiljöötä. Erityistä

huomiota kiinnitämme rakennusten ja kaupunkitilojen suhteeseen niin, että aukioista, kaduista ja puistoista tulisi miellyttäviä oleskelutiloja kaupunkilaisille. Maantasokerrosten tilat liittyvät luontevasti laadukkaaseen, monimuotoiseen ja vehreään kaupunkitilaan. Kaupunkitila jatkuu keskustakortteleiden toiminnallisilla katoilla.

- **Kestävä ja terveellinen kaupunki** Edellytämme paikallisen uusiutuvan energian tuotantoa ja rakennuksilta edellytämme a-luokan energiatehokkuutta Vantaan resurssiviisauden tiekartan (kaupunginvaltuusto 28.2.2022) tavoitteiden toteuttamiseksi. Tutkimme myös painovoimaisen ilmanvaihdon edellyttämistä. Arvioimme liikenteen melu- ja ilmanlaatuvaikutukset ja varmistamme suunnittelussa asuinympäristöjen terveellisyyden mm. ääneneristävyyden asemakaavamääräyksillä.

Vehreä Kivistö – Viherrakenne *Vehreys asuu kaupungissa*

- **Kaupunkiekologiset verkostot** Huomioimme alueen luontoarvot ja sovitamme ne yhteen rakentamisen kanssa. Luomme edellytykset metsäisen verkoston yhtenäisyydelle säilyttämällä osan olemassa olevasta metsäalueesta mahdollisimman koskemattomina. Metsäinen alue toimii myös muun muassa liito-oravan elinympäristönä sekä kaupunkilaisten lähivirkistysalueena. Virkistyskäytön mahdollisia haittoja metsälle minimoimme esimerkiksi pitkospuilla ohjattavilla reiteillä, joilla liikkuminen voidaan hallita luontevasti. Alueellista biodiversiteettiä tuemme esim. viherseinillä, -katoilla, ja kattopuutarhoilla. Hulevesiä hallitsemme ekologisesti siten, että vesi on visuaalisena ja toiminnallisena elementtinä näkyvissä pihoilla, kaduilla ja puistossa.
- **Kattopuutarhat ja rakennetut puistot** Mahdollistamme kaupunkiviljelyn, leikin ja oleskelun monipuolisilla, vehreillä ja puutarhamaisilla katoilla sekä puistoissa. Viherrakenteen yhtenä tavoitteenamme on syötävä Kivistö, joten kasvivalinnoissa tulee suosia hyötykasveja. Edellytämme hulevesien viivyttämistä korttelialueilla sekä yhteisen hulevesien hallintasuunnitelman laadintaa kaikissa kortteleissa.
- **Vihertehokkuus** Käytämme vihertehokkuuden menetelmää riittävän vehreyden varmistamiseksi. Vihertehokkuusmenetelmän avulla varmistamme riittävän vihreän ja läpäisevän pinta-alan kaupungissa. Näiden merkitys ilmastonmuutokseen sopeutumisessa ja sen hillitsemisessä korostuu kaupunkien tiivistyessä. Asetamme korttelialueille vihertehokkuuden tavoitetaso ja katualueiden osalta tutkimme vihertehokkuuden tavoitetasoa. Lisäksi pohdimme alueellisen vihertehokkuustavoitteen määrittämisen tarvetta.

Aktiivinen Kivistö – Liikkumisverkosto *Kestävästi, aktiivisesti ja turvallisesti*

- **Kävelyn ja pyöräilyn priorisointi** Varmistamme jatkuvat ja monipuoliset kävely-, pyöräily- sekä virkistysreitit alueen sisällä ja läpi eri puolille keskustaa. Tuemme jalankulun helppoutta tiheällä ja turvallisella liikkumisverkostolla. Suunnittelemme katu- ja puistoalueet liikkumista aktivoiviksi siten, että esimerkiksi katu- ja puistokalusteet kannustavat aktiiviseen olemiseen. Katualueet eivät houkuttele autoiluun ja ajonopeudet pidetään alhaisina rakenteellisilla ratkaisulla.
- **Joukkoliikenteellä joustavasti** Suunnittelualue sijaitsee enintään 500 metrin päässä Kivistön juna-asehasta ja bussiterminaalista. Aluetta ympäröivät joukkoliikennekadut, kuten Tikkurilantie ja Keimolantie.
- **Pysäköintijärjestelmä kokonaisuutena** Edellytämme pyöräpysäköinnille tiettyjä vähimmäismääriä, joilla varmistetaan riittävät pysäköintimahdollisuudet niin yksityisillä kuin julkisillakin alueilla. Ohjaamme laatua niin, että varmistamme mahdollisimman moninaisia tarpeita tukevan sekä helposti ja turvallisesti käytettävän pyöräpysäköintikokonaisuuden. Keskitämme autopysäköinnin pääosin pysäköintilaitoksiin. Vuorottaispysäköinnin toteuttaminen voi vähentää autopaikkavaatimusta. Autojen kadunvarsipysäköintiä tutkimme palvelemaan lyhytaikaista asiointi- ja palvelupysäköintiä.

Yhteinen Kivistö – Palveluverkko *Palveluita jakaen ja yhdessä tehden*

- **Julkiset, yksityiset ja kaupalliset palvelut** Edellytämme keskustakortteleiden kivijalkakerroksen olevan avointa ja toiminnallista tilaa. Kivijalkakerroksen tiloilla tulee olla luonteva yhteys ympäröivään kaupunkirakenteeseen: rajautuvaan katu- tai puistoalueeseen korttelin toimintojen, kuten julkisten ulko-oleskelutilojen, liiketilojen terassien ja istutusten, avulla. **Pysäköintilaitokset hybridipalvelukortteleina** Maanpäälliset pysäköintilaitokset sijoitamme toiminnallisesti keskeiseen sijaintiin niiden toimiessa hybridipalvelukeskuksina, joiden ensimmäiseen kerrokseen sijoitamme mm. kaupallisia ja/tai julkisia palveluita. Tämä vahvistaa myös miellyttävää kävely-ympäristöä korttelistossa. Pysäköintilaitosten katoille sijoitamme yhteisöllisyyttä tukevia toimintoja, kuten esim. pelikentän, viljelypalstoja tai kattopuutarhan.

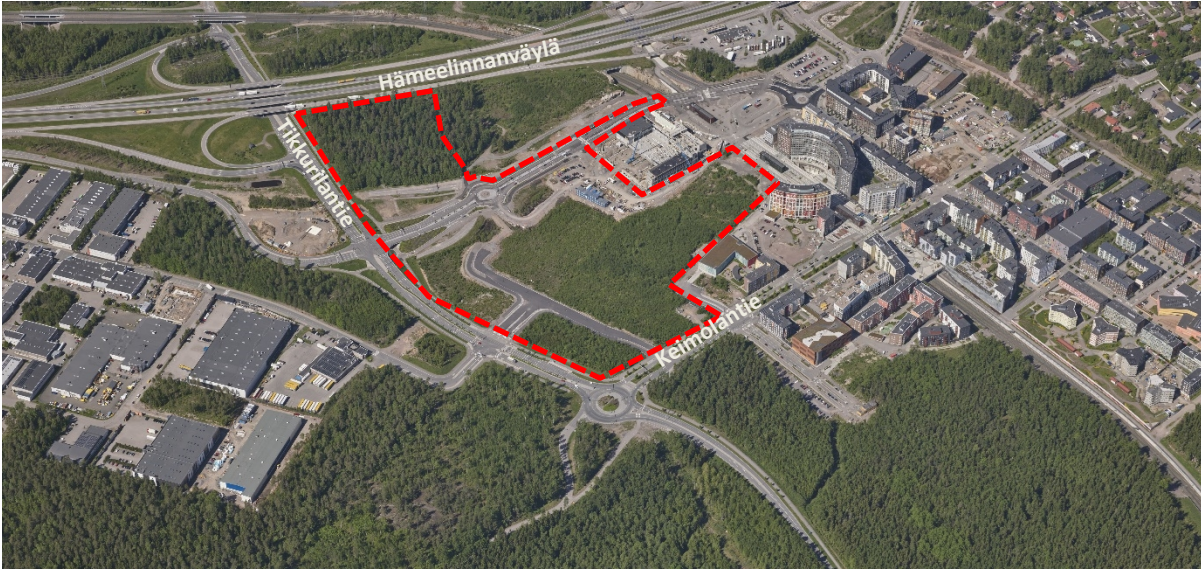
Meidän Kivistö – Teemanaapurustot *Naapurustojen kotikaupunkikudelman*

- **Korkealaatuinen arkkitehtuuri:** Rakennusten arkkitehtuurin edellytämme olevan korkeatasoista, värikästä ja leikkisää. Arkkitehtuurilla tuemme värikkäiden asemakortteleiden teematavoitetta. Edellytämme rakennusten ja niitä ympäröivien katu- ja piha-alueiden olevan arkkitehtuuriltaan monimuotoista ja inhimillistä mittamaailmaa muodostavaa ja tukevaa. Korkealaatuisen arkkitehtuurin varmistamiseksi haluamme alueelle monipuolisesti suunnittelijoita ja toteuttajia niin rakennusten kuin niiden välisten tilojenkin osalta.
- **Kivistön taidekaupunki:** Tuomme taiteen osaksi kaupunkiympäristöä laatimalla osana asemakaavaa taiteen konseptin. Edellytämme taidetta suunniteltavaksi ja toteutettavaksi osana kaikkea suunnittelua ja toteutusta. Taiteen tulee tukea alueidentiteettiä; taide voi näkyä alueella mm. viherrakentamisessa, katutiloissa tai julkisivuissa.

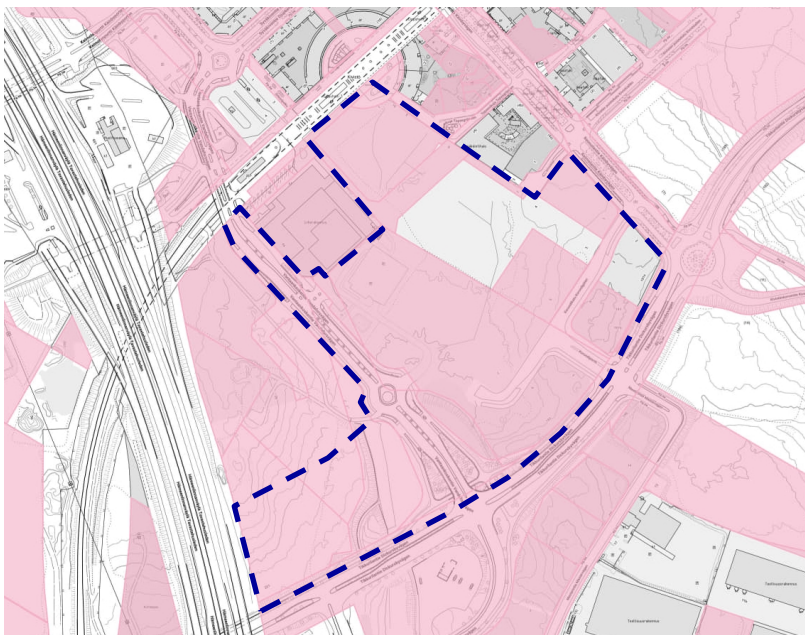
Tässä lueteltuja kaavatyön alustavia tavoitteita ja suunnitteluperiaatteita täydennetään tämän osallistumis- ja arviointisuunnitelman sekä kaavaluonnoksen ja kaavaehdotuksen nähtävilläolon aikoina saadun palautteen pohjalta. Täydennetyt tavoitteet kirjataan asemakaavaselostukseen.

LÄHTÖTIEDOT

Suunnittelualue rajautuu pohjoisessa Kehärataan ja Topaasiaukioon, idässä Keimolantiehen, etelässä Tikkurilantie ja lännessä Hämeenlinnanväylään. Alueen pinta-ala on noin 15,4 hehtaaria ja alueella on sekä yksityistä että kaupungin maanomistusta. Katuja ja alueen pohjoisosan korttelia lukuun ottamatta alue on rakentamaton.

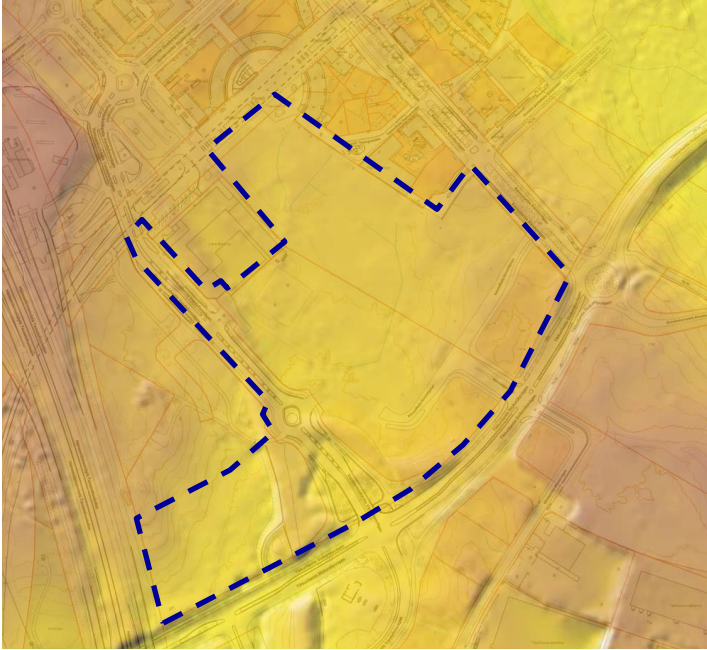


Viistoilmakuva suunnittelualueesta (2022)



Kaava-alueeseen kuuluu alueita useammasta Vantaan kaupungin omistuksessa olevasta kiinteistöstä sekä yksityisessä omistuksessa olevista kiinteistöistä 92-23-194-1, 92-23-192-2, 92-23-196-11, 92-23-196-13, 92-23-196-14, 92-23-196-16, 92-23-196-17, 92-23-9901-0, 92-409-3-136, 92-413-7-2.

Kaupungin maanomistus on merkitty kuvaan punaisella. Alustava suunnittelualueen rajaus on merkitty sinisellä katkoviivalla.



Alue on maastonmuodoiltaan melko tasaista. Suunnittelualueen korkein kohta on lännessä Hämeenlinnanväylän vieressä.

Alustava suunnittelualueen rajaus on merkitty sinisellä katkoviivalla.



Suunnittelualue on maaperältään pääosin moreenia, savea ja hiekkaa.

Alustava suunnittelualueen rajaus on merkitty punaisella katkoviivalla.

- Savi
- Siltti
- Hiekka
- Sora
- Moreeni
- Täytemaa, rakennettu alue
- Kallioinen alue

LUONTOARVOT

Kivistön keskustan kaavarunkoalueelle on laadittu useita luontoselvityksiä, jotka kattavat myös Kivistön asemakortteleiden suunnittelualueen.

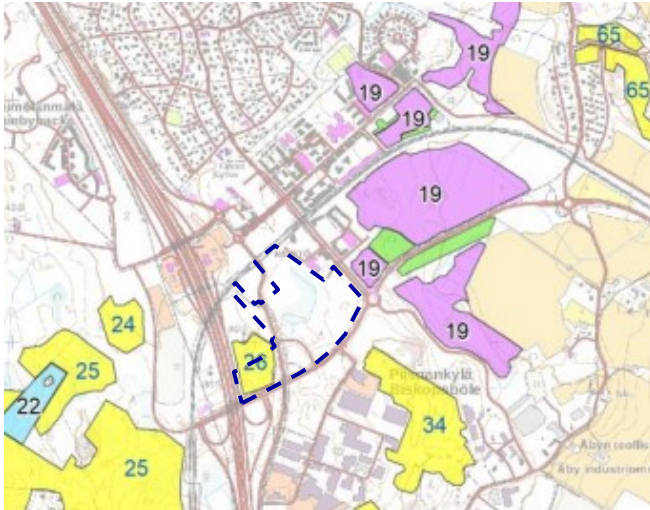
Lahokaviosammal: Yleiskaavaehdotuksen 2020 valmistelun yhteydessä Vantaan kaupunki teetti selvityksen ja suojelusuunnitelman lahokaviosammalen huomioimiseksi kaavoituksessa ja lajin suotuisan suojelutason säilymisen arvioimiseksi (*Manninen, O. & Nieminen, M. 2020: Lahokaviosammal Vantaalla: esiintymisselvitys ja suojelusuunnitelma. – Faunatican raportteja 1/2020. 59 s.*)

Lahokaviosammalkartoitus tehtiin myös suojelualueilta sekä suojeltaviksi suunnitelluilta ja luokaavamerkinnän alueilta, joilta oli aikaisemmin vain vähän tietoja. Kartoitustyön tuloksena rajattiin 107 erillistä ydinaluetta, joiden yhteenlaskettu pinta-ala on n. 1 071 hehtaaria. Lisäksi rajattiin lahokaviosammalelle potentiaalista aluetta n. 1 412 hehtaaria.

Selvityksen perusteella lahokaviosammalen suojelun taso Vantaalla on suotuisa. Suojelusuunnitelman kompensatiotarkastelussa verrataan voimassa olevan yleiskaavan ja yleiskaavan 2020 maankäytön muutoksia. Vertailussa lahokaviosammalen elinoloja oletettavasti parantavat muutokset kaavamerkinnöissä on tulkittu täysmääräiseksi tai osittaiseksi kompensatioksi. Myös päinvastaiset muutokset on huomioitu. Johtopäätöksenä todetaan, että yleiskaavaan 2020 osoitetut maankäytön muutokset kompensoivat pinta-alan ja kasvupaikkojen (havaittu itiöpesäke tai itujyväryhmä) osalta rakennettaviksi osoitetuilla alueilla olevien lahokaviosammalesiintymien heikennykset riittävällä tasolla, jotta lajin suojelutaso säilyy Vantaalla suotuisana seuraavin varauksin:

- Yleiskaavaehdotuksessa esitetyt lahokaviosammalen ydinalueita turvaavat merkinnät pysyvät kaavassa ja suojelualueet toteutetaan
- Yleiskaavaehdotuksessa rakennettaviksi osoitetuilla alueilla olevat lahokaviosammalen kasvupaikat säästetään niiltä osin kuin se yksityiskohtaisen maankäyttösuunnittelun avulla on mahdollista
- Yleiskaavaehdotuksen metsätalousalueilla, virkistysalueilla ja muilla viheralueilla olevien lahokaviosammalen ydinalueiden turvaamiseen panostetaan, jotta kasvupaikat säilyvät niillä mahdollisimman kattavasti.
- Lahokaviosammalen ydinalueisiin ja kasvupaikkoihin jatkossa mahdollisesti kohdistuvat heikennykset kompensoidaan niiltä osin kuin se on mahdollista.
- Populaatioiden muutosta seurataan erikseen valittavilla kohdealueilla ja mahdolliseen negatiiviseen kehitykseen puututaan.

Yleiskaavan 2020 valmisteluaineistossa lahokaviosammalesiintymien maankäyttömuotoja on parannettu lajin selviytymisen kannalta merkittävästi verrattuna Vantaan voimassa olevaan yleiskaavaan. Kivistön asemakortteleiden suunnittelualueetta on suojelusuunnitelmassa tarkasteltu yleiskaavan rakentamisen alueena, eikä siellä olevien esiintymien ole oletettu säilyvän. Alueen lahokaviosammalesiintymät eivät siten ole merkityksellisiä lajin suotuisan suojelutason säilymisen kannalta Vantaalla (olettaen, että em. kohdat täyttyvät).



Suunnittelualueella on lahokaviosammaleen potentiaalista aluetta.

Ote selvityksestä: Manninen, O. & Nieminen, M. 2020: Lahokaviosammal Vantaalla: esiintymiselvitys ja suojelusuunnitelma. – Faunatican raportteja 1/2020. Suunnittelualueen likimääräinen sijainti ja laajuus on merkitty sinisellä katkoviivalla. Kartalla on esitetty keltaisella lahokaviosammaleen potentiaaliset alueet (26).

Vantaan Kivistön ja Vantaanpuiston liito-oravaselvitys ja Vantaan Kivistön seuranta-alueen liito-oravaselvitys (FCG Oy 6/2020): Selvitysten tarkoituksena oli löytää Kivistön keskustan kaavarungon taustatiedoiksi liito-oravan kannalta suojelua tarvitsevat alueet ja kohteet sekä esittää suosituksia maankäyttöön. Lähtökohtana on, että alueen suunnittelussa voidaan huomioida liito-oravien kannalta arvokkaat elinympäristöt sekä edistää niiden ominaispiirteiden säilymistä. Selvityksen mukaan Kivistön asemakortteleiden suunnittelualue on osittain liito-oravan ydinaluetta.



Ote selvityksestä: Vantaan Kivistön ja Vantaanpuiston liito-oravaselvitys (FCG Oy 6/2020). Kartalla on esitetty vuoden 2020 selvityksessä todetut liito-oravan elinympäristöt. Suunnittelualueen likimääräinen sijainti on merkitty punaisella katkoviivalla.

Vantaan Kivistön linnusto- ja lepakkoselvitys (Faunatican raportteja 37/2021): Kivistön alueelle tehtiin vuonna 2021 kartoitus suojelun kannalta arvokkaiden lintulajien reviireistä, lepakkojen lisääntymispaikoista sekä tärkeistä ruokailualueista. (Vasko, V. 2021: Vantaan Kivistön linnustoja lepakkoselvitys. – Faunatican raportteja 37/2021. s. 19).

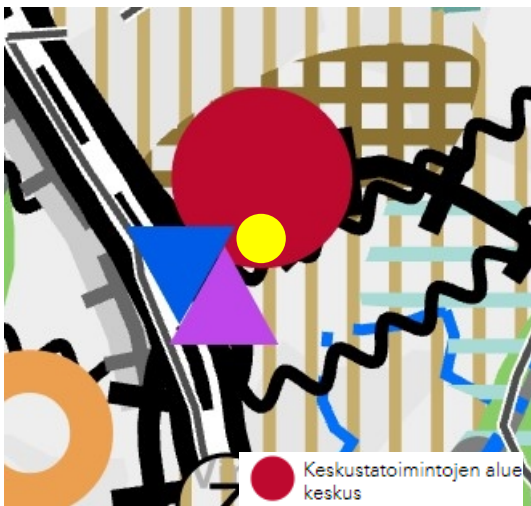
Linnusto: Selvityksen mukaan Kivistön Onnenkiven suunnittelualue ei sijoitu linnustolle arvokkaalle alueelle. Suunnittelualueelle ei sijoittunut selvityksen mukaan erittäin uhanalaiseksi (EN), vaarantuneiksi (VU) tai silmälläpidettäviksi (NT) luokiteltuja lajeja. Suunnittelualueella huomionarvoisista pesimälajeista löydettiin kaksi västäräkki havaintoa.



Ote selvityksestä: Vantaan Kivistön linnusto- ja lepakkoselvitys (Vasko, V. 2021: Vantaan Kivistön linnusto- ja lepakkoselvitys. – Faunatican raportteja 37/2021. s. 19). Kartalla on esitetty vuoden 2021 linnustokartoituksessa havaitut huomionarvoiset pesimälajit. Suunnittelualueen likimääräinen sijainti on merkitty sinisellä.

VOIMASSA OLEVA UUDENMAAN MAAKUNTAKAAVA

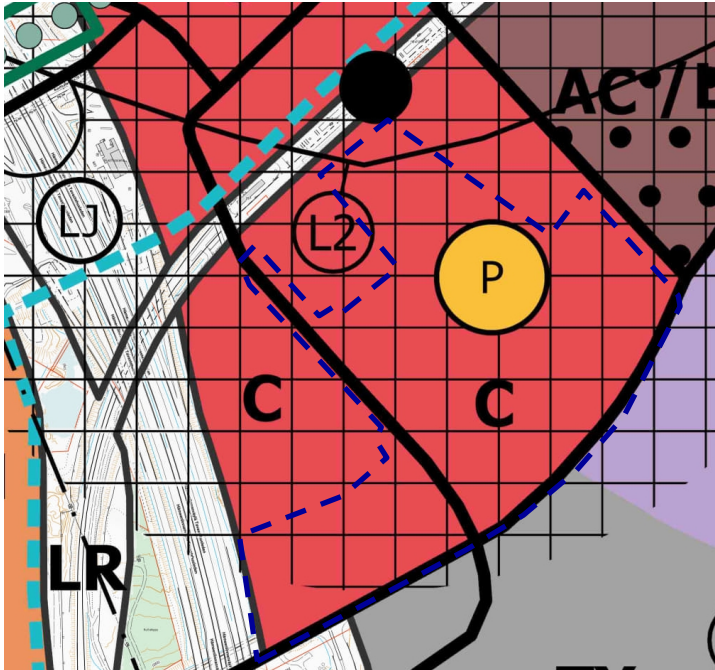
Uudenmaan maakuntakaavassa Kivistö on osoitettu tiivistettäväksi ja keskustatoimintojen alueeksi. Kivistö on yksi pääkaupunkiseudun aluekeskuksista. Maakuntakaavan mukaan alueelle tulisi sijoittaa palvelu-, hallinto- ja muita toimintoja. Uudenmaan voimassa olevien maakuntakaavojen epävirallisessa yhdistelmässä Uudenmaan liiton tulkin mukaan suunnittelualue on merkitty keskustatoimintojen alueeksi. Aluetta on kehitettävä tiiviinä ja toiminnallisesti monipuolisena palveluiden, työpaikkojen ja asumisen keskittymänä ottaen huomioon sekä asumisen että elinkeinoelämän tarpeet.



Ote Uusimaa-kaavasta 2050 (lainvoimainen 13.3.2023). Suunnittelualueen likimääräinen sijainti on merkitty keltaisella pisteellä.

VANTAAN YLEISKAAVA 2020

Yleiskaavaehdotuksen mukaan suunnittelualueen pohjoisnurkka on lentomeluvyöhykkeellä 3 (Lden 50–55 dB), jonka mukaan asumiseen ja muihin melulle herkkiin toimintoihin käytettävien rakennusten ulkokuoren ääneneristävyyden lento- ja tieliikennemelua vastaan tulee olla vähintään 32 dB. Muutoin suunnittelualue on lentomeluvyöhykkeellä 2 (Lden 55–60 dB), jonka mukaan nykyisten asuinalueiden täydennysrakentaminen on sallittu. Asuinrakennuksen ääneneristävyyden lento- ja tieliikennemelua vastaan tulee olla vähintään 35 dB.



*Ote Vantaan yleiskaavasta 2020.
Suunnittelualueen likimääräinen sijainti ja
laajuus merkitty sinisellä katkoviivalla.*

KIVISTÖN KESKUSTAN KAAVARUNKO

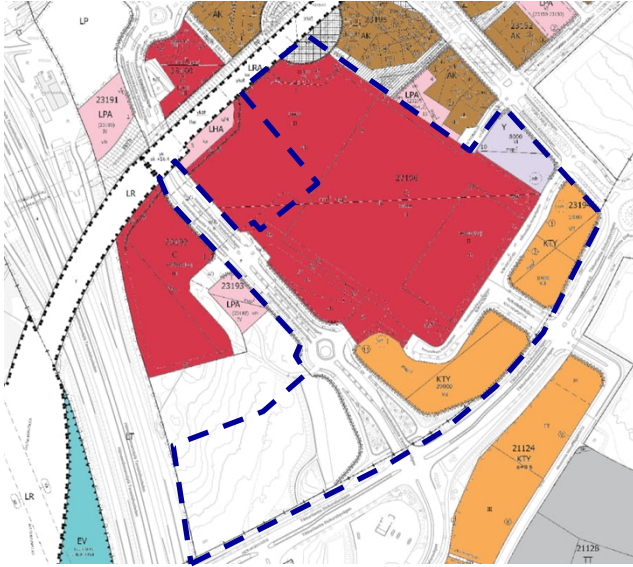
Kivistön keskustan kaavarunko on hyväksytty noudatettavaksi ohjeena alueen asemakaavoituksessa (kaupunginhallitus 22.3.2021). Kivistön keskustan kaavarunko esittää vision kestävästä, kahden aseman kaupunkikeskustasta tavoitevuodelle 2050. Kaavarungolla osoitetaan Lapinkylän aseman toteuttamisen ja käyttöönoton edellyttämä asukasmäärä mahdolliseksi. Kivistön tiivis ja vihreä kaupunkikeskusta mahdollistaa tulevaisuudessa asumista 45 000 asukkaalle ja merkittävän määrän työpaikkoja ja palveluja. Sekoittunut, pienimittakaavainen kaupunkirakenne perustuu kävelyn ja kohtaamispaikkojen syntymiseen kaupunkiympäristössä sekä luontoarvot ja biodiversiteetin huomioivaan viherrakenteeseen. Kaavarunkoaineisto on luettavissa kokonaisuudessaan osoitteessa <https://www.vantaa.fi/fi/kaavoitus/kaavat/kiviston-visio-ja-keskustan-kaavarunko>.



*Ote Kivistön keskustan kaavarungosta.
Suunnittelualueen sijainti on merkitty sinisellä
katkoviivalla.*

AJANTASA-ASEMAKAAVA

Kivistön asemakortteiden suunnittelualueella on voimassa olevaa asemakaavaa Kivistön kaupunkikeskus 1 (nro 230800). Muutoin alue on asemakaavoittamatonta.



Ote ajantasa-asemakaavasta. Suunnittelualan sijainti on merkitty sinisellä katkoviivalla.

MITEN KAAVAN VAIKUTUKSIA SELVITETÄÄN JA ARVIOIDAAN?

Vaikutusten arviointia tehdään kaavatyön yhteydessä ja se vaikuttaa kaavaratkaisun sisältöön.

Arviota tehdään mm. suhteesta:

- ihmisen elinoloihin ja ympäristöön
- maa- ja kallioperään, veteen, ilmaan ja ilmastoon
- kasvi- ja eläinlajeihin, luonnon monimuotoisuuteen ja luonnonvaroihin
- alue- ja yhdyskuntarakenteeseen
- yhdyskunta- ja energiatalouteen
- liikenteeseen
- kaupunkikuvaan ja maisemaan
- kulttuuriperintöön ja rakennettuun ympäristöön
- lentomeluun, tieliikennemeluun
- erityisselvityksiin

Asemakaavan selostuksessa esitetään johtopäätökset ja tiivistelmät selvityksistä ja arvioidaan keskeisiä vaikutuksia.

KUINKA OSALLISTUMINEN JA VUOROVAIKUTUS JÄRJESTETÄÄN?

Osallisia ovat ne, joiden oloihin tai etuihin kaava saattaa huomattavasti vaikuttaa.

- Alueen maanomistajat ja maanvuokraajat
- Viereisten ja vastapäisten alueiden omistajat ja vuokralaiset (naapurit)

- Kaupunginosan tai lähialueen asukkaat, yritykset ja työntekijät
- Asukas- ym. yhdistykset
- Kunnan jäsenet ja ne, jotka katsovat olevansa osallisia
- Kaupungin omat asiantuntijat

Osallisia ovat myös ne viranomaistahot ja yhteisöt, joiden toimialaa suunnittelussa käsitellään.

- Uudenmaan elinkeino-, liikenne- ja ympäristökeskus
- Liikennevirasto (rautatie- ja vesialueet)
- Pelastuslaitos
- Vantaan kaupunginmuseo
- tietoliikenneverkkoja ylläpitävät yhtiöt, energiayhtiöt
- Uudenmaan liitto, HSY, HSL, TUKES
- Muut: esim. Finavia

Osallistuminen järjestetään suunnittelun eri vaiheissa kuten suunnittelijatapaamisissa, suunnittelukokouksissa, maastokatselmuksissa, viranomaisneuvottelussa, asettamalla suunnitelma nähtäville ja lausunnoille.

KAAVAN ETENEMINEN, TIEDOTTAMINEN JA OSALLISTUMISTAVAT

VIREILLETULO

Kaavatyö on hyväksytty työohjelmaan 2021 (nro 233100). Se julkaistaan myös kaavoituskatsauksessa, joka jaetaan jokaiseen vantaalaiseen kotiin. Kaavoituksen vireille tulosta tiedotetaan Vantaan Sanomissa tai asukaslehdessä sekä kaupungin verkkosivuilla. Kaavatyöstä laaditaan osallistumis- ja arviointisuunnitelma ja aloituskokouksessa määritellään osallistujat. Osallisille ilmoitetaan asiasta kirjeellä tai sähköpostilla.

Mielipiteet

Jos teillä on huomautettavaa osallistumis- ja arviointisuunnitelman (OAS) sisällöstä, voitte ilmoittaa mielipiteenne **09.08.2021** mennessä Osallistuvavantaa.fi – verkkosivustolla <https://osallistuvavantaa.fi/p/3juh7sh4y6tt>, sähköpostilla kirjaamo@vantaa.fi, tai kirjeellä Vantaan kaupunki, Kirjaamo, PL 1100, 01030 Vantaan kaupunki. Mainitkaa nimenne, osoitteenne ja kaavatyön numero 233100. Mielipiteet ovat julkisia ja niihin vastataan kaavaselostuksessa.

Osallistumis- ja arviointisuunnitelmaan voidaan tehdä työn kuluessa tarvittaessa muutoksia ja täydennyksiä. Ajantasainen osallistumis- ja arviointisuunnitelma löytyy koko kaavaprosessin ajan Vantaan kaupungin internet-sivulta.

VALMISTELU

Kaavatyön valmisteluun osallistuvat kaupungin omat suunnittelijat ja asiantuntijat.

Asemakaavan suunnittelija Niina Rinne on tavoitettavissa virka-aikaan ensisijaisesti sähköpostitse sekä puhelimitse yhteystiedoissa mainituin tiedoin. Kaavatyötä esitellään alueen yleisötilaisuuksissa. Koronarajoitusten vuoksi tilaisuudet saatetaan järjestää videolähetyksinä verkossa. Tallenteet yleisötilaisuuksista julkaistaan **osallistuvavantaa.fi** nettisivuilla. Asiasta tiedotetaan tarkemmin Vantaan kaupungin verkkosivuilla sekä Kivistön asemakaavoituksen Facebook -sivulla **Suunnitellaan Kivistö**.

KAVALUONNOS

Kaavaluonnoksessa tutkitaan alueen kokonaisratkaisu kaupunkikuvan, toiminnallisuuden ja liikenteen osalta. Kaupunkisuunnittelulautakunta ja kaupunginhallitus käsittelee kaavaluonnoksen ja päättää kaavan asettamisesta nähtäville. Nähtävilläolosta kuulutetaan kaupungin verkkosivuilla.

Tavoiteaikataulun mukaan asemakaavaluonnos käsitellään kaupunkisuunnittelulautakunnassa ja kaupunginhallituksessa vuoden 2024 aikana.

Mielipiteet ja lausunnot

Kaavaluonnos on nähtävillä 30 päivän ajan, jolloin siitä on mahdollisuus jättää mielipide. Lausunnot pyydetään 1 kuukauden kuluessa. Mielipiteisiin ja lausuntoihin annetaan vastineet.

KAVAEHDOTUS

Kaavaluonnoksen pohjalta kaava-alueelle tehdään hankekohtaisesti alueiltaan rajatumpina kaavaehdotuksia. Kaupunkisuunnittelulautakunta ja kaupunginhallitus käsittelee kaavaehdotukset ja päättää kaavan asettamisesta nähtäville.

Nähtävilläolosta kuulutetaan kaupungin verkkosivuilla. Tavoiteaikataulun mukaan ensimmäinen asemakaavaehdotus käsitellään kaupunkisuunnittelulautakunnassa ja kaupunginhallituksessa vuoden 2025 aikana.

Muistutukset ja lausunnot

Kaavaehdotus on nähtävillä 30 päivän ajan, jolloin siitä on mahdollisuus jättää muistutus. Lausunnot pyydetään 1 kuukauden kuluessa. Muistutuksiin ja lausuntoihin annetaan vastineet.

HYVÄKSYMINEEN JA VOIMAANTULO

Kaavan hyväksyy kaupunginvaltuusto. Kaavan voimaantulosta kuulutetaan kaupungin verkkosivuilla. Kaavan hyväksymispäätöksestä voi valittaa.

LISÄTIETOJA

Kaava-asiakirjat ovat luettavissa internetissä www.vantaa.fi/ajankohtaiset_kaavat. Internetin kautta voit seurata myös päätöksentekoa, nähtävillä olevia kaavoja ja yleisötilaisuuksia sekä saada tietoa asemakaavaprosessin etenemisestä.

Aineistoon voit tutustua myös kaupunkiympäristön asiakaspalvelussa. Kaupunkiympäristön asiakaspalvelu palvelee: puhelimitse p. 09 8392 2242 ma-to 8.45–15 ja pe 8.15–15, sähköpostilla vantaa-info@vantaa.fi

Tikkurilan Vantaa-infossa (Dixi, Ratatie 11, 2. krs) ma-ke 8.45–15, to 12–15 ja pe 8.15–15. Tarkista poikkeusaikana soittamalla p. 09 8392 2242, että Tikkurilan Vantaa-infossa on paikalla Kaupunkiympäristön asiakaspalveluhenkilö.

Asiaa hoitavat

Asemakaava-arkkitehti Oona Länsisalmi
Kivistön asemakaavayksikkö
puhelin: 040 167 8305
sähköposti oona.lansisalmi@vantaa.fi

Asemakaava-arkkitehti Panu-Petteri Kujala
Kivistön asemakaavayksikkö
puhelin: 050 312 4370
sähköposti panu-petteri.kujala@vantaa.fi

Suunnittelusta vastaa

Aluearkkitehti Anna-Riitta Kujala
Kivistön asemakaavayksikkö

Hankkeen vaiheet ja aineisto



Kaupungin verkkosivusto
Kaavoitus | Vantaa

Vantaan kartat, kaavat ja ilmakuvat
kartta.vantaa.fi

Kaupunkiympäristön asiakaspalvelu
p. 09 8392 2242 (ma-to 8.45–15 ja pe 8.15–15)
sähköposti: vantaa-info@vantaa.fi
Vantaa-info, Dixi, Ratatie 11, 2. krs

Vantaa-infot
Tikkurila, Korso, Myyrmäki