

Purkukartoitus



Tammiston kauppatie 6a ja 6b, 015010 Vantaa

Purkukartoituksen sisälllys

Johdanto.....	3
Purkukartoituksen osapuolet.....	3
Käytettävissä olleet asiakirjat	4
Tammiston kauppatie 6a	4
Tammiston kauppatie 6b	4
Purkumateriaaliselvityksen erittely	5
Tammiston kauppatie 6a, materiaalien erittely	5
Rakennusosa A.....	5
Rakennusosa B	7
Rakennusosa C	9
Tammiston kauppatie 6b, materiaalien erittely	11
Rakennusosat C ja D.....	12
Rakennusosa E.....	15
Yhteenveto purettavista materiaaleista	17
Tammiston kauppatie 6a:n purettavat materiaalit.....	17
Tammiston kauppatie 6b:n purettavat materiaalit.....	18
Molempien kiinteistöjen purettavat materiaalit yhteensä	19
Materiaalien kierrätettävyys	20
Uudelleenkäytettävät rakennusosat	20

Johdanto

Tämä purkukartoitus kattaa Vantaan Tammistossa sijaitsevat kiinteistöt osoitteessa Tammiston kauppatie 6a ja 6b. Tontille suunnitellaan asuinrakennuksia, ja tämä selvitys on osa kaavamuutosprosessia.

Mikäli tarkkaa rakenteen paksuutta ei ole ollut tiedossa, rakenteiden paksuudessa on käytetty tyypillisiä rakennepaksuuksia. Valokuvissa näkyvien rakenteiden paksuuden arvioinnin apuna on käytetty tekoälyä. Oletetut paksuudet on kuvattu raportissa. Rakennusten painosta yli 95 % koostuu betonista, ja sen määrän arviointi on selvityksen oleellisin osa. Vaikka tiloissa olisi ollut muutoksia, selvitys antaa melko tarkan purettavista massoista, jos betonin määrät on pystytty arvioimaan lähelle totuutta. Purkumateriaaliselvitys ei sisällä rakennusten paalujen massoja. Paalujen olemassaolosta tiedetään 6a:n C-osan osalta, mutta oletuksena on, että paalut jätetään maan sisään. Osa käytetyistä suunnitelmista on kiinteistön vanhalla kadunnimellä Valimotie 6. Nimi muutettiin Tammiston kauppatieksi 2017 alussa.

Haitta-aine kartoituksessa kiinteistöjen haitta-ainekartoitus on eritelty kiinteistöittäin. Purettavat materiaalit on eritelty kiinteistöittäin, sekä esitetty yhteenveto koko hankkeen purettavista materiaaleista. Rakennukset ovat valmistuneet 1980-luvun lopulla, ja laajennusosa on tehty vuonna 2004.

Tämä selvitys noudattaa soveltuvin osin Ympäristöministeriön laatimaa Purkukartoituksen opasta (YM julkaisuja 2019:30)

Purkukartoituksen osapuolet

Purkukartoituksen laatija:

Ilpo Koskinen, p. 050 5212 669 / ilpo.koskinen@paupek.fi ja
Heikki Pirilä, p. 044 0101777 / hpirila@cutery.fi

Työn tilaajat:

Ömsesidiga Fastighets Ab Gjuterivägen 6 (Y-tunnus: 0635885-5)
Sant Kapital Oy:n (Y-tunnus: 0864105-6)

Tilaajan yhteyshenkilö:

Toni Immonen, p. 040 352 2853 / toni.immonen@delion.fi

Käytettävissä olleet asiakirjat

Tammiston kauppatie 6a

Valimotie 6. Asemapiirros 9.2.2004
Valimotie 6. Laajennuksen leikkauskuva. 28.10.2003
Valimotie 6. Julkisivut. 28.10.2003
Valimotie 6. Pohjapiirros 2. kerros. 28.10.2004
Tammiston kauppatie 6a. Pohjapiirros 1. kerros. 30.7.2024
Pinta-alalistaus, Tammiston kauppatie 6a.
Geo pohjatutkimus ja pohjarakennesuunnitelmat 15.8.2003
Geo suunnitelmat 12.8.2003
Valimotie 6. C-osan Perustukset ja alapohja 10.3.2004
Valimotie 6. A-osan sokkelipalkit ja 1. kerroksen lattia 13.2.1985

Tammiston kauppatie 6b

Valimotie 6b. Julkisivut itään ja etelään. 22.9.1988
Valimotie 6b. Pohjapiirros 1. kerros. 22.9.1988
Valimotie 6b. Pohjapiirros 2. kerros. 22.9.1988
Valimotie 6b. Asemapiirros. 22.9.1988
Pinta-alalistaus, Tammiston kauppatie 6b.

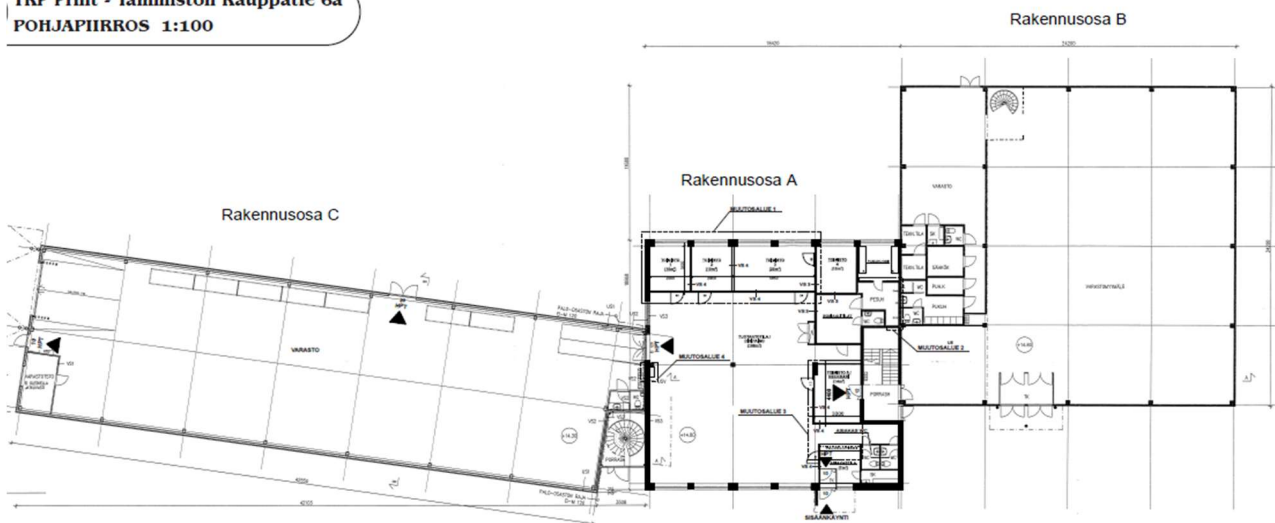
Lisäksi käytössä oli tilaajan puolesta valokuvia kohteesta.

Purkumateriaaliselvityksen erittely

Tammiston kauppatie 6a, materiaalien erittely

Tammiston kauppatie 6a koostuu kolmesta osasta, joista kaksi on rakennettu vuonna 1988, ja lisäosasta vuodelta 2004. Kiinteistön kerrosala on yhteensä 2028 m². Tilaajan materiaaleissa rakennusosat on eritelty kirjaimin A, B ja C.

TKP Print - Tammiston Kauppatie 6a
POHJAPIIRROS 1:100



Rakennusosa C, kuva laajennusosaa. Rakennusosat A ja B ovat alkuperäisiä.

Rakennusosa A

A-osan ulkoseinien rakenteen ilmoitetaan sisältävän 170 mm betonia ja 140 mm villaa. Muista rakenteista ei ole tarkkaa tietoa. Välipohjien oletetaan olevan ontelolaattoja. Väliseinien määrä on arvioitu karkeasti ja niiden oletetaan olevan levyseiniä. Rakennuksen alapohjan sokkelipalkit ja anturat on laskettu kuvasta. Kaikkia mittoja ei kuvaan ollut merkattu, mutta puuttuvat mitat arvioitiin. Kattojen eristeen oletetaan olevan 150 mm villaa. Tiloissa on kuvissa nähtävissä jonkin verran muovimattoja, ja niiden määrä on arvioitu.

Rakennusosan A purkujätteidien erittely. Tammiston kauppatie 6a

Purkumateriaali	Määrä (tonnia)	Jätekoodi	Selite
Betonijäte	750	17 01 01	Betoni (kuiva ja tuore), betonilaatat ja -elementit
Tiilijäte		17 01 02	Tiilet
Laatat ja keramiikka	2	17 01 03	Keraamiset laatat ja muu keramiikka
Sekalainen betonijäte		17 01 07	Betonijäte, joka sisältää tiiltä ja keraamisia laattoja
Puujäte	2	17 02 01	Puutavara, puiset huonekalut
Lasijäte	1	17 02 02	Lasi, lasikuitu, lasiset emalit
Muovijäte	1	17 02 03	Muovikalvot, muovilevyt, muoviputket, muovilaminaatit, muoviset huonekalut, sekalainen muovijäte
Asfalttijäte		17 03 02	
Kattohuopajäte	12	17 03 02	
Metallijäte	1	17 04 07 17 04 01 17 04 02 17 04 03 17 04 04 17 04 05 17 04 06	Sekalaiset metallit Kupari, pronssi, messinki Alumiini Lyijy Sinkki Rauta ja teräs Tina
Eristysaineet	10	17 06 04	Eristysaineet, kuten vuorivilla, lasivilla, ekovilla
Kipsijäte	6	17 08 02	Kipsipohjaiset rakennusaineet, kuten kipsilevyt
Sekalainen rakennusjäte	5	17 09 04	Muut rakentamisessa ja purkamisessa syntyvät sekalaiset jätteet

Rakennusosa B



B-osa on betonirunkoinen peltielementtihalli.

B-osan ulkoseinän rakenteen oletetaan olevan pelti, villa, pelti. Betonipalkiston koko on arvioitu valokuvasta tekoälyavusteisesti. Betonipalkit ja pilarit on laskettu yleistyksellä 200 kg / Jm. Oletuksena katon rakenteeksi, on TT-laatta, villaeriste ja kaksinkertainen bitumihuopakate. Anturan ja sokkelin rakenne on oletettu olevan vastaava kuin A-osassa.

Rakennusosan B purkujätteidien erittely. Tammiston kauppatie 6a

Purkumateriaali	Määrä (tonnia)	Jätekoodi	Selite
Betonijäte	650	17 01 01	Betoni (kuiva ja tuore), betonilaatat ja -elementit
Tiilijäte		17 01 02	Tiilet
Laatat ja keramiikka	1	17 01 03	Keraamiset laatat ja muu keramiikka
Sekalainen betonijäte		17 01 07	Betonijäte, joka sisältää tiiltä ja keraamisia laattoja
Puujäte	1	17 02 01	Puutavara, puiset huonekalut
Lasijäte	1	17 02 02	Lasi, lasikuitu, lasiset emalit
Muovijäte	2	17 02 03	Muovikalvot, muovilevyt, muoviputket, muovilaminaatit, muoviset huonekalut, sekalainen muovijäte
Asfalttijäte		17 03 02	
Kattohuopajäte	12	17 03 02	
Metallijäte	7	17 04 07 17 04 01 17 04 02 17 04 03 17 04 04 17 04 05 17 04 06	Sekalaiset metallit Kupari, pronssi, messinki Alumiini Lyijy Sinkki Rauta ja teräs Tina
Eristysaineet	10	17 06 04	Eristysaineet, kuten vuorivilla, lasivilla, ekovilla
Kipsijäte		17 08 02	Kipsipohjaiset rakennusaineet, kuten kipsilevyt
Sekalainen rakennusjäte	1	17 09 04	Muut rakentamisessa ja purkamisessa syntyvät sekalaiset jätteet

Rakennusosa C

Rakennusosa C on vuonna 2004 rakennettu puurunkoinen peltielementtitali, jossa on betonin alapohja ja huopakatto. Halli on kooltaan noin 12,5 m x 42,5 m. Korkeutta hallilla on noin 7 m. Rakennusosan tiedot olivat hyvin saatavilla rakennepiirroksista. Liimapuupalkkien ja pilarien koko on arvioitu valokuvasta. Bitumikatteen oletetaan koostuvan pinta- ja pohjahuovasta.



Rakennusosa C.

Rakennusosan C purkujätteen erittely. Tammiston kauppatie 6a

Purkumateriaali	Määrä (tonnia)	Jätekoodi	Selite
Betonijäte	480	17 01 01	Betoni (kuiva ja tuore), betonilaatat ja -elementit
Tiilijäte		17 01 02	Tiilet
Laatat ja keramiikka		17 01 03	Keraamiset laatat ja muu keramiikka
Sekalainen betonijäte		17 01 07	Betonijäte, joka sisältää tiiltä ja keraamisia laattoja
Puujäte	20	17 02 01	Puutavara, puiset huonekalut
Lasijäte	2	17 02 02	Lasi, lasikuitu, lasiset emalit
Muovijäte	8	17 02 03	Muovikalvot, muovilevyt, muoviputket, muovilaminaatit, muoviset huonekalut, sekalainen muovijäte
Asfalttijäte		17 03 02	
Kattohuopajäte	5	17 03 02	
Metallijäte	7	17 04 07 17 04 01 17 04 02 17 04 03 17 04 04 17 04 05 17 04 06	Sekalaiset metallit Kupari, pronssi, messinki Alumiini Lyijy Sinkki Rauta ja teräs Tina
Eristysaineet	7	17 06 04	Eristysaineet, kuten vuorivilla, lasivilla, ekovilla
Kipsijäte		17 08 02	Kipsipohjaiset rakennusaineet, kuten kipsilevyt
Sekalainen rakennusjäte	1	17 09 04	Muut rakentamisessa ja purkamisessa syntyvät sekalaiset jätteet

Rakennusosat C ja D



Rakennusosat C ja D ovat peltiseinäisiä halleja.

Rakennusosat C ja D ovat peltiseinäisiä halleja. Niistä ei ole valokuvia sisältä. Ainoat rakennepiirrokset ovat alkuperäisiä. Hallien oletetaan olevan betonirunkoisia, kuten samaan aikaan rakennettu viereiseen kiinteistöön kuuluva B-osa. Anturan ja sokkelin rakenne on oletettu olevan vastaava kuin Tammiston kauppatie 6a:n A-osassa.

Rakennusosan C purkujätteiden erittely. Tammiston kauppatie 6b

Purkumateriaali	Määrä (tonnia)	Jätekoodi	Selite
Betonijäte	1000	17 01 01	Betoni (kuiva ja tuore), betonilaatat ja -elementit
Tiilijäte		17 01 02	Tiilet
Laatat ja keramiikka		17 01 03	Keraamiset laatat ja muu keramiikka
Sekalainen betonijäte		17 01 07	Betonijäte, joka sisältää tiiltä ja keraamisia laattoja
Puujäte		17 02 01	Puutavara, puiset huonekalut
Lasijäte	1	17 02 02	Lasi, lasikuitu, lasiset emalit
Muovijäte	2	17 02 03	Muovikalvot, muovilevyt, muoviputket, muovilaminaatit, muoviset huonekalut, sekalainen muovijäte
Asfalttijäte		17 03 02	
Kattohuopajäte	7	17 03 02	
Metallijäte	8	17 04 07 17 04 01 17 04 02 17 04 03 17 04 04 17 04 05 17 04 06	Sekalaiset metallit Kupari, pronssi, messinki Alumiini Lyijy Sinkki Rauta ja teräs Tina
Eristysaineet	7	17 06 04	Eristysaineet, kuten vuorivilla, lasivilla, ekovilla
Kipsijäte		17 08 02	Kipsipohjaiset rakennusaineet, kuten kipsilevyt
Sekalainen rakennusjäte	2	17 09 04	Muut rakentamisessa ja purkamisessa syntyvät sekalaiset jätteet

Rakennusosan D purkujätteen erittely. Tammiston kauppatie 6b

Purkumateriaali	Määrä (tonnia)	Jätekoodi	Selite
Betonijäte	1050	17 01 01	Betoni (kuiva ja tuore), betonilaatat ja -elementit
Tiilijäte		17 01 02	Tiilet
Laatat ja keramiikka		17 01 03	Keraamiset laatat ja muu keramiikka
Sekalainen betonijäte		17 01 07	Betonijäte, joka sisältää tiiltä ja keraamisia laattoja
Puujäte	2	17 02 01	Puutavara, puiset huonekalut
Lasijäte	2	17 02 02	Lasi, lasikuitu, lasiset emalit
Muovijäte	2	17 02 03	Muovikalvot, muovilevyt, muoviputket, muovilaminaatit, muoviset huonekalut, sekalainen muovijäte
Asfalttijäte		17 03 02	
Kattohuopajäte	8	17 03 02	
Metallijäte	9	17 04 07 17 04 01 17 04 02 17 04 03 17 04 04 17 04 05 17 04 06	Sekalaiset metallit Kupari, pronssi, messinki Alumiini Lyijy Sinkki Rauta ja teräs Tina
Eristysaineet	7	17 06 04	Eristysaineet, kuten vuorivilla, lasivilla, ekovilla
Kipsijäte		17 08 02	Kipsipohjaiset rakennusaineet, kuten kipsilevyt
Sekalainen rakennusjäte	2	17 09 04	Muut rakentamisessa ja purkamisessa syntyvät sekalaiset jätteet

Rakennusosa E



Rakennusosa E on toimistorakennus.

Rakennusosa E on toimistorakennus. Sen oletetaan olevan rakenteiltaan viereisen kiinteistön toimistorakennusta vastaava. Väliseinät on valokuvien perusteella arvioitu kipsilevyseiniksi ja niiden määrän on arvioitu vastaavan alkuperäisten suunnitelmien määrää. Anturan ja sokkelin rakenne on oletettu olevan vastaava kuin Tammiston kauppatie 6a:n A-osassa.

Rakennusosan E purkujätteiden erittely. Tammiston kauppatie 6b

Purkumateriaali	Määrä (tonnia)	Jätekoodi	Selite
Betonijäte	900	17 01 01	Betoni (kuiva ja tuore), betonilaatat ja -elementit
Tiilijäte		17 01 02	Tiilet
Laatat ja keramiikka	3	17 01 03	Keraamiset laatat ja muu keramiikka
Sekalainen betonijäte		17 01 07	Betonijäte, joka sisältää tiiltä ja keraamisia laattoja
Puujäte	2	17 02 01	Puutavara, puiset huonekalut
Lasijäte	2	17 02 02	Lasi, lasikuitu, lasiset emalit
Muovijäte	2	17 02 03	Muovikalvot, muovilevyt, muoviputket, muovilaminaatit, muoviset huonekalut, sekalainen muovijäte
Asfalttijäte		17 03 02	
Kattohuopajäte	5	17 03 02	
Metallijäte	2	17 04 07 17 04 01 17 04 02 17 04 03 17 04 04 17 04 05 17 04 06	Sekalaiset metallit Kupari, pronssi, messinki Alumiini Lyijy Sinkki Rauta ja teräs Tina
Eristysaineet	10	17 06 04	Eristysaineet, kuten vuorivilla, lasivilla, ekovilla
Kipsijäte	9	17 08 02	Kipsipohjaiset rakennusaineet, kuten kipsilevyt
Sekalainen rakennusjäte	5	17 09 04	Muut rakentamisessa ja purkamisessa syntyvät sekalaiset jätteet

Yhteenveto purettavista materiaaleista

Tammiston kauppatie 6a:n purettavat materiaalit

Purkumateriaali	Määrä (tonnia)	Jätekoodi	Selite
Betonijäte	1880	17 01 01	Betoni (kuiva ja tuore), betonilaatat ja -elementit
Tiilijäte		17 01 02	Tiilet
Laatat ja keramiikka	3	17 01 03	Keraamiset laatat ja muu keramiikka
Sekalainen betonijäte		17 01 07	Betonijäte, joka sisältää tiiltä ja keraamisia laattoja
Puujäte	23	17 02 01	Puutavara, puiset huonekalut
Lasijäte	4	17 02 02	Lasi, lasikuitu, lasiset emalit
Muovijäte	11	17 02 03	Muovikalvot, muovilevyt, muoviputket, muovilaminaatit, muoviset huonekalut, sekalainen muovijäte
Asfalttijäte		17 03 02	
Kattohuopajäte	29	17 03 02	
Metallijäte	15	17 04 07 17 04 01 17 04 02 17 04 03 17 04 04 17 04 05 17 04 06	Sekalaiset metallit Kupari, pronssi, messinki Alumiini Lyijy Sinkki Rauta ja teräs Tina
Eristysaineet	27	17 06 04	Eristysaineet, kuten vuorivilla, lasivilla, ekovilla
Kipsijäte	6	17 08 02	Kipsipohjaiset rakennusaineet, kuten kipsilevyt
Sekalainen rakennusjäte	7	17 09 04	Muut rakentamisessa ja purkamisessa syntyvät sekalaiset jätteet

Tammiston kauppatie 6b:n purettavat materiaalit

Purkumateriaali	Määrä (tonnia)	Jätekoodi	Selite
Betonijäte	2950	17 01 01	Betoni (kuiva ja tuore), betonilaatat ja -elementit
Tiilijäte		17 01 02	Tiilet
Laatat ja keramiikka	3	17 01 03	Keraamiset laatat ja muu keramiikka
Sekalainen betonijäte		17 01 07	Betonijäte, joka sisältää tiiltä ja keraamisia laattoja
Puujäte	4	17 02 01	Puutavara, puiset huonekalut
Lasijäte	5	17 02 02	Lasi, lasikuitu, lasiset emalit
Muovijäte	6	17 02 03	Muovikalvot, muovilevyt, muoviputket, muovilaminaatit, muoviset huonekalut, sekalainen muovijäte
Asfalttijäte		17 03 02	
Kattohuopajäte	20	17 03 02	
Metallijäte	19	17 04 07 17 04 01 17 04 02 17 04 03 17 04 04 17 04 05 17 04 06	Sekalaiset metallit Kupari, pronssi, messinki Alumiini Lyijy Sinkki Rauta ja teräs Tina
Eristysaineet	24	17 06 04	Eristysaineet, kuten vuorivilla, lasivilla, ekovilla
Kipsijäte	9	17 08 02	Kipsipohjaiset rakennusaineet, kuten kipsilevyt
Sekalainen rakennusjäte	9	17 09 04	Muut rakentamisessa ja purkamisessa syntyvät sekalaiset jätteet

Molempien kiinteistöjen purettavat materiaalit yhteensä

Purkumateriaali	Määrä (tonnia)	Jätekoodi	Selite
Betonijäte	4830	17 01 01	Betoni (kuiva ja tuore), betonilaatat ja -elementit
Tiilijäte		17 01 02	Tiilet
Laatat ja keramiikka	6	17 01 03	Keraamiset laatat ja muu keramiikka
Sekalainen betonijäte		17 01 07	Betonijäte, joka sisältää tiiltä ja keraamisia laattoja
Puujäte	27	17 02 01	Puutavara, puiset huonekalut
Lasijäte	9	17 02 02	Lasi, lasikuitu, lasiset emalit
Muovijäte	19	17 02 03	Muovikalvot, muovilevyt, muoviputket, muovilaminaatit, muoviset huonekalut, sekalainen muovijäte
Asfalttijäte		17 03 02	
Kattohuopajäte	49	17 03 02	
Metallijäte	34	17 04 07 17 04 01 17 04 02 17 04 03 17 04 04 17 04 05 17 04 06	Sekalaiset metallit Kupari, pronssi, messinki Alumiini Lyijy Sinkki Rauta ja teräs Tina
Eristysaineet	51	17 06 04	Eristysaineet, kuten vuorivilla, lasivilla, ekovilla
Kipsijäte	15	17 08 02	Kipsipohjaiset rakennusaineet, kuten kipsilevyt
Sekalainen rakennusjäte	16	17 09 04	Muut rakentamisessa ja purkamisessa syntyvät sekalaiset jätteet

Materiaalien kierrätettävyys

Materiaalien korkea kierrätettävyysaste vaatii lajittelevaa purkua. Mitä paremmin purkumateriaalit lajitellaan työmaakäytössä, sen paremmin ne pystytään hyödyntämään jäteasemilla.

Lajitteleva purku tarkoittaa purkutyötä, jossa rakennusosat ja materiaalit erotellaan toisistaan jo purkuvaiheessa, jotta materiaalit voidaan ohjata uudelleenkäyttöön tai kierrätykseen materiaalikohtaisesti. Tavoitteena on vähentää sekajätteen määrää ja mahdollistaa arvokkaiden materiaalien talteenotto.

Jäteasemat ja käsittelylaitokset hyötykäyttävät lajiteltuja purkujätteitä eri tavoin. Betonimursketta käytetään maarakentamisessa esimerkiksi teiden pohjarakenteissa, puhtaat puujätteet ohjataan energiantuotantoon, metallit kierrätetään uusioraaka-aineeksi, ja kattohuopajäte hyödynnetään usein energiana tai murskattuna kaatopaikkojen peittorakenteissa. Oikein lajiteltuna purkumateriaalit voidaan siten hyödyntää tehokkaasti ja ympäristöä säästären uudessa käytössä.

Tämän kohteen purettavista materiaaleista massaltaan kirkkaasti suurin osa, yli 95 %, on betonia.

Uudelleenkäytettävät rakennusosat

Kohteessa saattaa olla jotain uudelleenkäytettäviä pienempi rakenteita. Isoimpana yksittäisenä kokonaisuutena ovat Tammiston kauppatie 6 a:n vuoden 2004 laajennusosan liimapuu palkit ja pilarit. Niiden uudelleenkäyttö vaatisi kuitenkin niiden kunnon selvittämistä. Sekundääripalkkien osalta haasteen tuovat palkin keskellä olevat isot IV läpiviennit, jotka saattavat vaikeuttaa palkkien purkamista ja hyväksyntää uudisrakentamiseen. Palkkien uudelleen käyttöä ei tästä syystä pidetä todennäköisenä. Mutta mikäli niille on kohde tai ostaja, kannattaa niiden hyödyntämistä selvittää tarkemmin.