

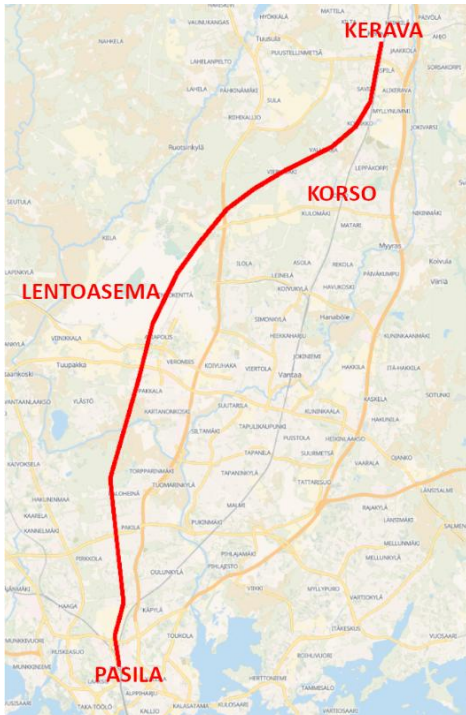
OSALLISTUMIS- JA ARVIOINTISUUNNITELMA

23.4.2026

LENTORATA OSA 2

ASEMAKAAVA JA ASEMAKAAVAN MUUTOS NRO 002653 SEKÄ MAANALAINEN ASEMAKAAVA NRO 880900ma

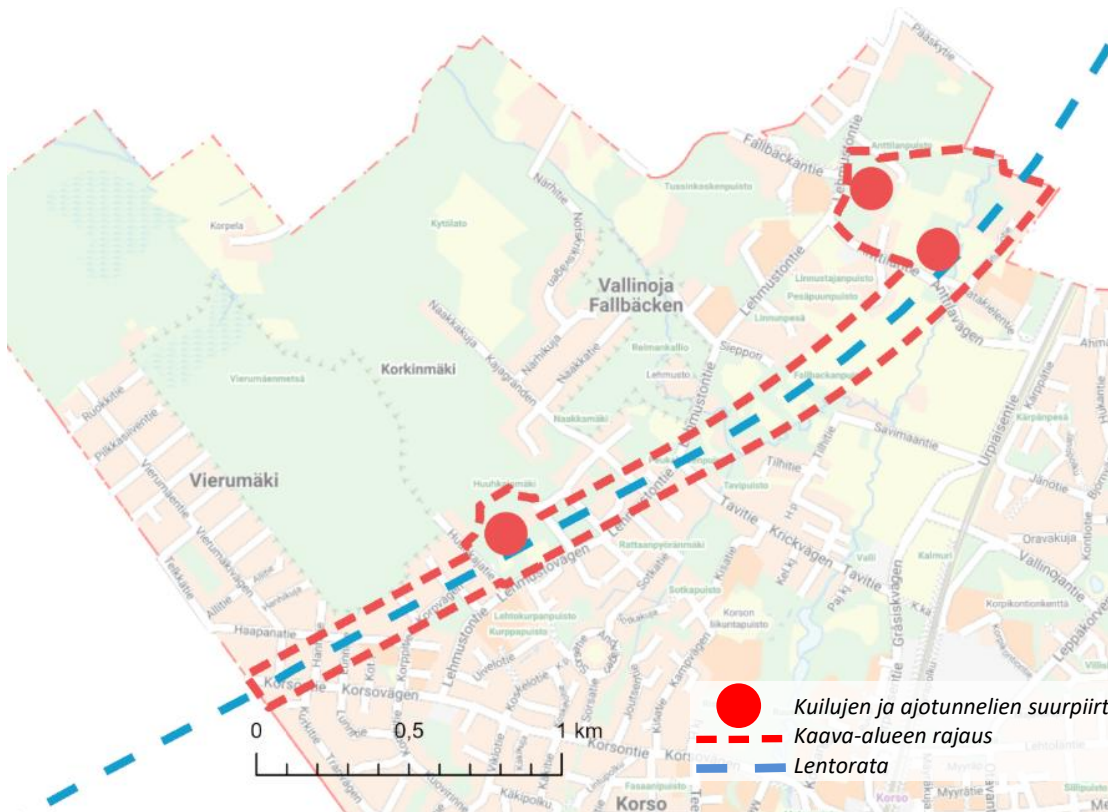
Lentorata on uusi, kaksiraiteinen henkilöliikenteen rata, joka yhdistää Helsinki-Vantaan lentoaseman kaukojuna liikenteen piiriin. Lentorata mahdollistaa myös nykyistä nopeamman lähijunayhteyden lentoasemalle. Radan pituus on yhteensä noin 25 km, josta noin 24 km kulkee tunnelissa. Rautatietunneli sisältää kaksi vierekkäistä ratatunnelia, joita yhdistää määrävälein rakennettavat yhdyskäytävät. Tunnelin korkeusasema ja syvyys vaihtelee noin 30–60 metrin välillä. Hankealueella on neljä kuntaa: Helsinki, Vantaa, Tuusula ja Kerava. Lentoradan suunnittelusta vastaa Lentorata Oy, jonka omistavat Suomen valtio (70 %), Helsinki, Vantaa ja Lahti (yhteensä 30 %).



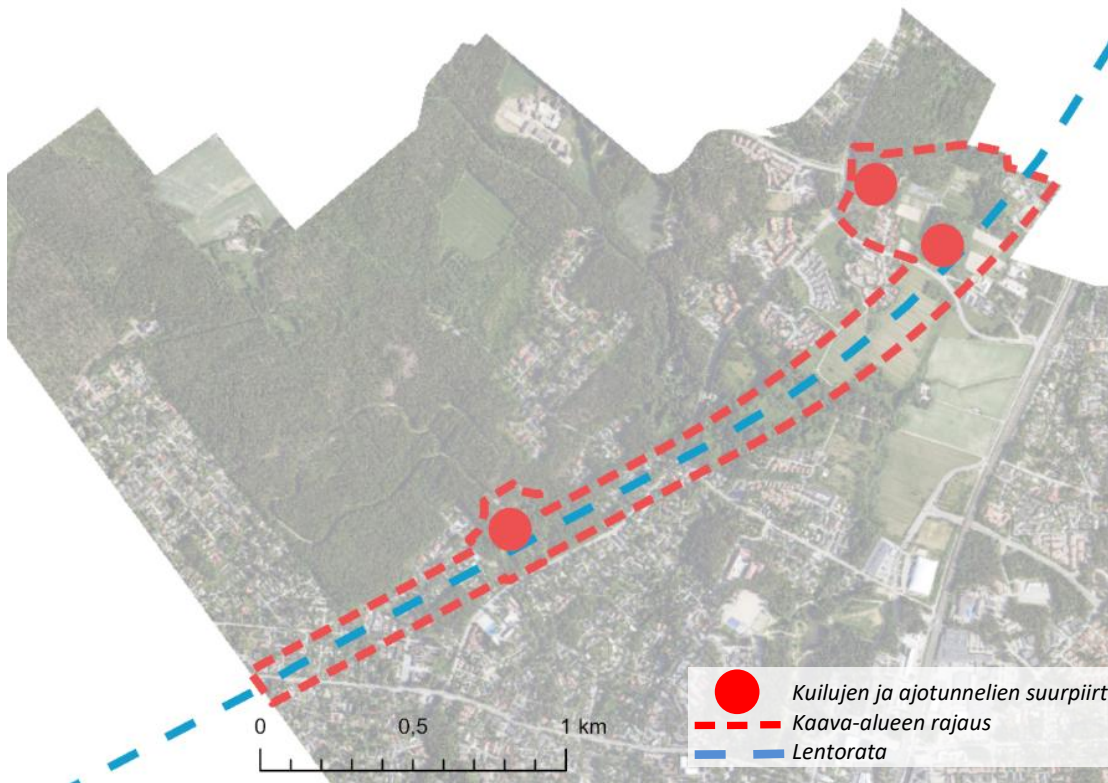
*Lentoradan suunniteltu ratalinjaus
Pasilasta Keravalle*

Lentorata osa 2-asemakaavan suunnittelualue sijaitsee **Vierumäen, Vallinojan ja Korson** kaupunginosissa. Kaavalla mahdollistetaan Lentoradan toteuttaminen Vantaan kaupungin alueella Tuusulan rajalta Keravan rajalle. Radan pituus Vantaalla on noin 10 km. Radan pituus Lentorata 2 -kaavan ja -kaavamuutoksen alueella on noin 3 km. Lentorata 1 -asemakaavalla mahdollistetaan Lentoradan toteuttaminen Vantaan kaupungin alueella toisen rataosuuden Helsingin rajalta Tuusulan rajalle. Maan alla kulkeva junatunneli Lentorata 1 asemakaavan alueella ei estä maan päälle sijoittuvien rakennusten rakentamista. Energiakaivoja ei voi sijoittaa Lentoradan alueelle.

Suunniteltavaan alueeseen kuuluu maanalaiselle rautatietunnelille ja huoltoajoyhteyksille varattavat alueet sekä maanpäällisille kuilurakennuksille ja maanpäällisille ajoyhteyksille varattavat alueet sekä niihin mahdollisesti liittyvät muutokset voimassa olevaan asemakaavaan. Kaava-alue on pääasiassa maanalaista asemakaavaa ja vain vähäiseltä osaltaan maanpäällistä asemakaavaa ja asemakaavan muutosta. Lentorata 2-kaavan alueelle suunnitellaan kaksi huoltokuilua ja yksi huoltoajotunneli.



Lentoradan likimääräinen linjaus Tuusulan rajalta Keravan rajalle sekä huoltokuilujen likimääräiset sijainnit.



Lentoradan likimääräinen linjaus ilmakuvassa.

MITÄ ALUEELLE SUUNNITELLAAN?

1. Hakijan tavoitteet

Lentoradan keskeinen tavoite on mahdollistaa suora kaukojunayhteys Helsinki-Vantaan lentoasemalle, jolloin se parantaa Suomen kansainvälistä saavutettavuutta.

Matka-aika lentoasemalle lyhenee Tampereen ja Lahden suunnista 20–24 minuuttia, kun vaihto Tikkurilasta Kehäradalle poistuu. Turusta lentoasemalle saapuvien matka-aika lyhenee 14 minuuttia, kun Lentorata tarjoaa Pasilasta entistä nopeamman vaihtoyhteyden.

Nopeampi junayhteys parantaa lentokentän saavutettavuutta myös Helsingistä ja muualta Helsingin seudulta. Matka-aika Helsingin keskustasta lentokentälle lyhenee 15 minuuttia verrattuna Kehäradan juniin.

Lentorata tuo lisäkapasiteettia pääradan ruuhkaiselle Pasila–Kerava-välille, mikä vähentää junaliikenteen häiriöherkkyyttä ja mahdollistaa junatarjonnan lisäämisen.

Lentorata Oy:n tehtävänä on suunnitella uusi, 25 kilometrin mittainen ratayhteys, Lentorata, rakentamisvalmiuteen saakka ja löytää vaihtoehtoisia rahoitusratkaisuja toteutukselle. Yhtiön toimikausi päättyy 2028.

Lisätietoja Lentoradasta: <https://lentorata.fi/>

2. Kaupungin tavoitteet

Asemakaavoituksen tavoitteena on mahdollistaa Lentoradan rakentaminen.

Lentoradan huoltokuilut ja ajotunneleiden suuaukkojen paikat sovitetaan ympäröivään kaupunkirakenteeseen.

Louhekuljetukset pyritään järjestämään niin, että haitat lähialueen asukkaisiin, toimintoihin ja liikenteeseen minimoidaan.

Toteutetut, maanalaiset rakenteet, kuten maalämpökaivot, otetaan huomioon vaikutuksia arvioitaessa.

Virkistysalueille sijoittuvien maanpäällisten huoltokuilujen ja huoltoajotunnelin suunnittelussa otetaan huomioon alueiden ulkoilukäyttö. Rakenteet pyritään toteuttamaan mahdollisimman huomaamattomasti maisemaan sovittaen.

Kaupungin tavoitteena on huomioida Lentoradan rooli globaalisti tärkeänä hankkeena.

Kaavatyössä pyritään huomioimaan hankkeen vaikutukset myös laajemmin. Lentoradan kaava on Vantaan kaupungin asemakaavoituksen kaavoitussuunnitelmassa 2026–2028.

3. Tonttijako

Maanpäällisen asemakaavamuutoksen yhteydessä tarkistetaan tonttijaon muutostarvetta.

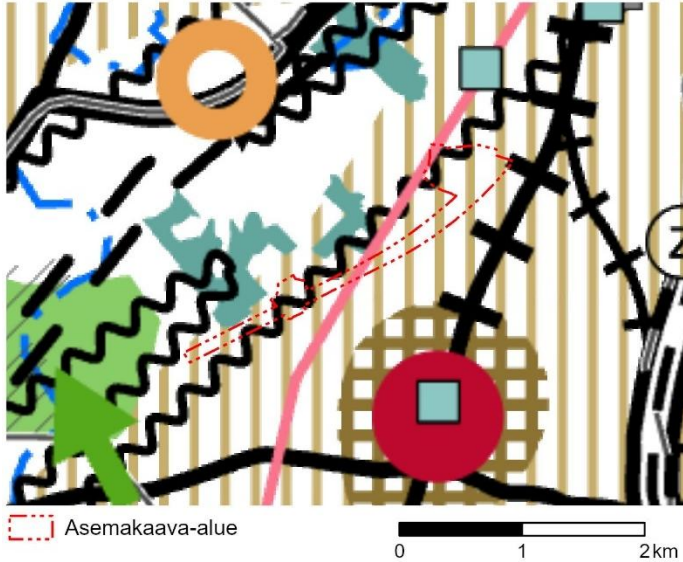
4. Maankäyttösopimus

Asemakaavamuutokseen ei liity maankäyttösopimuksia, koska asemakaavamuutos ei tuo kaava-alueen yksityisille maanomistajille merkittävää hyötyä.

LÄHTÖTIEDOT

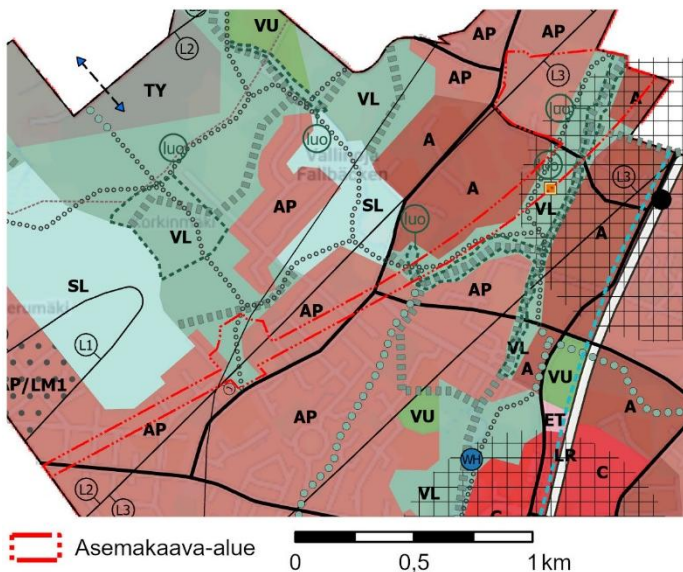
Maanomistus

Lentoradan linjauksen maanpäällisen kaavamutoksen alueen maa kuuluu Vantaan kaupungin ja Suomen valtion omistukseen.



Uusimaa-kaava 2050

Lentorata on maakuntakaavassa esitetty liikennetunnelin ohjeellisen linjauksen merkinnällä. Lentoradan linjaus on ohjeellisesti esitetty menemään Pasilasta lentoasemalle ja sieltä Keravalle. Asemakaavan muutosalueella linjaus halkoo taajamatoimintojen kehittämisvyöhykettä, lentomelualueutta ja jätevesitunnelia. Suunniteltu Lentoradan linja noudattaa lentoasemalta Keravalle Uusimaa-kaavassa esitettyä yhteystarvetta.

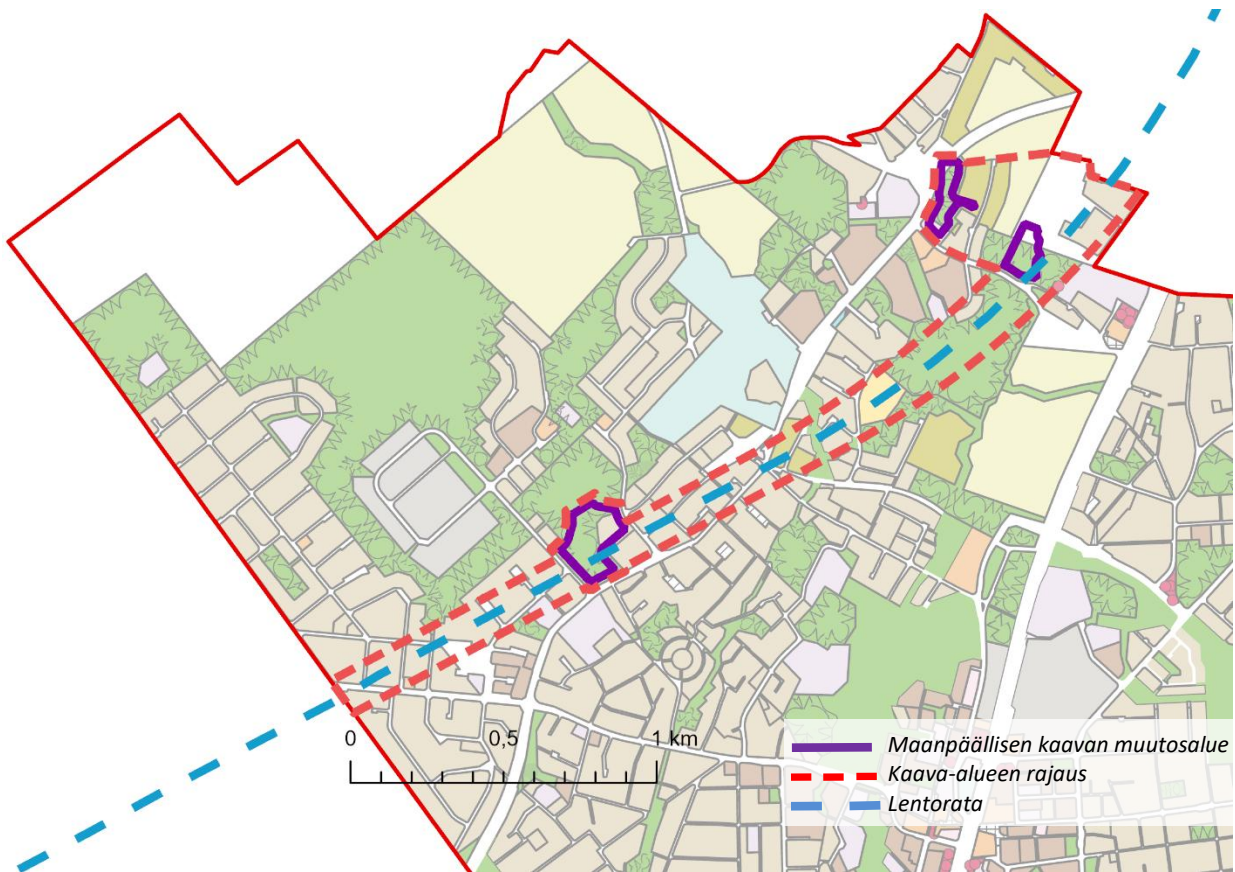


Yleiskaava 2020

Yleiskaavassa Aviapoliksen kohdalla Lentorata on esitetty raskaan raideliikenteen ohjeellisen linjauksen merkinnällä. Korson suuralueella tämä merkintä puuttuu. Yleiskaavassa käynnistetään vaiheyleiskaava, joka mahdollistaa uuden ratalinjauksen Korson suuralueella.

Esitetty ohjeellinen Lentoradan linjaus halkoo AP pientalovaltaista asuinuutta, liikenneyhteyksiä, L2 ja L3 lentomeluvyöhykkeitä, jätevesitunnelia, VL lähivirkistysaluetta, ohjeellisia ulkoilureittejä, ekologistia runkoyhteyksiä, luonnon monimuotoisuuden kannalta erittäin tärkeitä alueita, kestävän kasvun vyöhykettä, A asuinuutta ja viljelypalstoja.

Asemakaavat

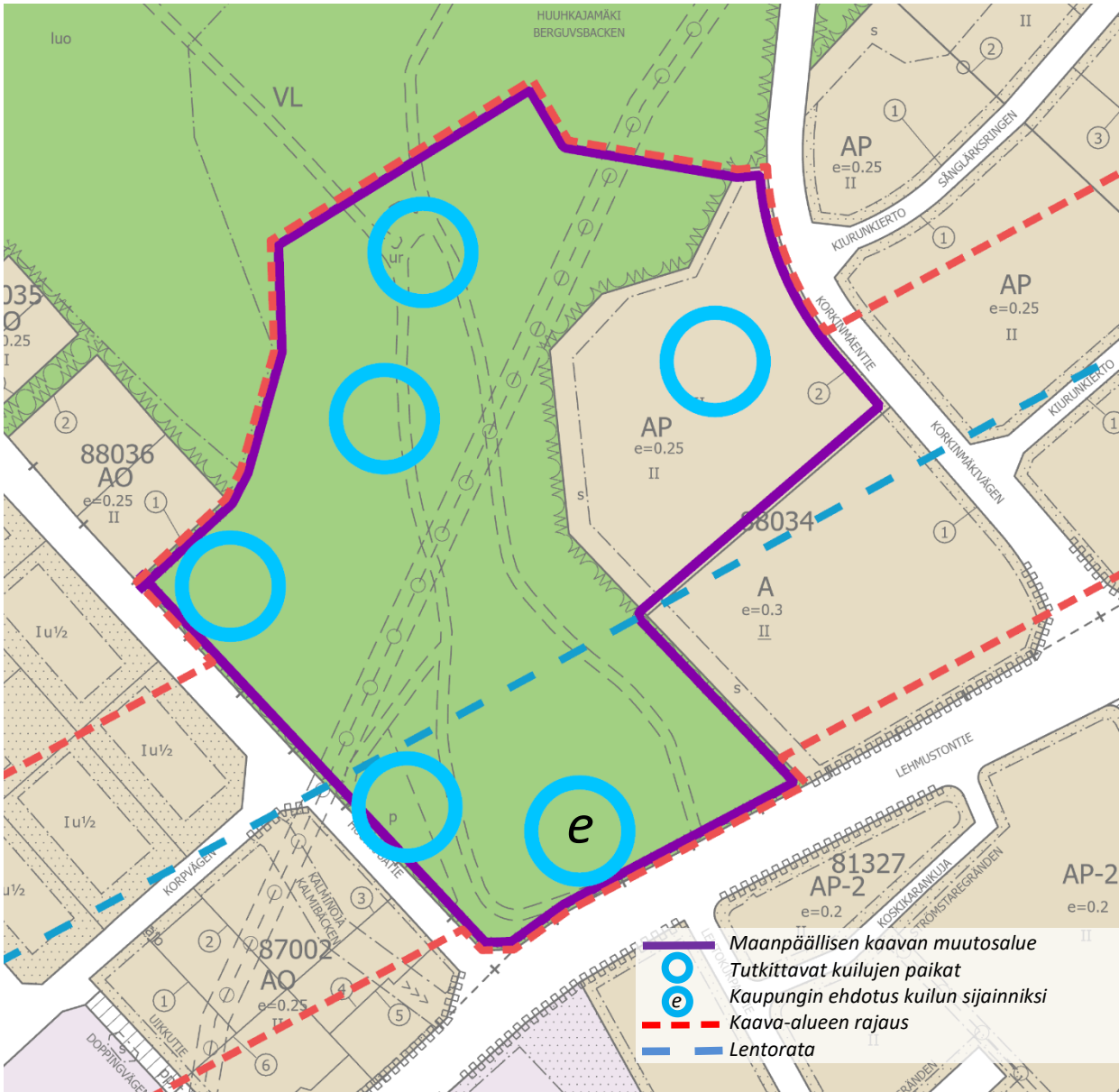


Asemakaavahankkeessa **Lentorata osa 2** on maanalaista asemakaavaa sekä maanpäällistä asemakaavaa ja asemakaavan muutosta.

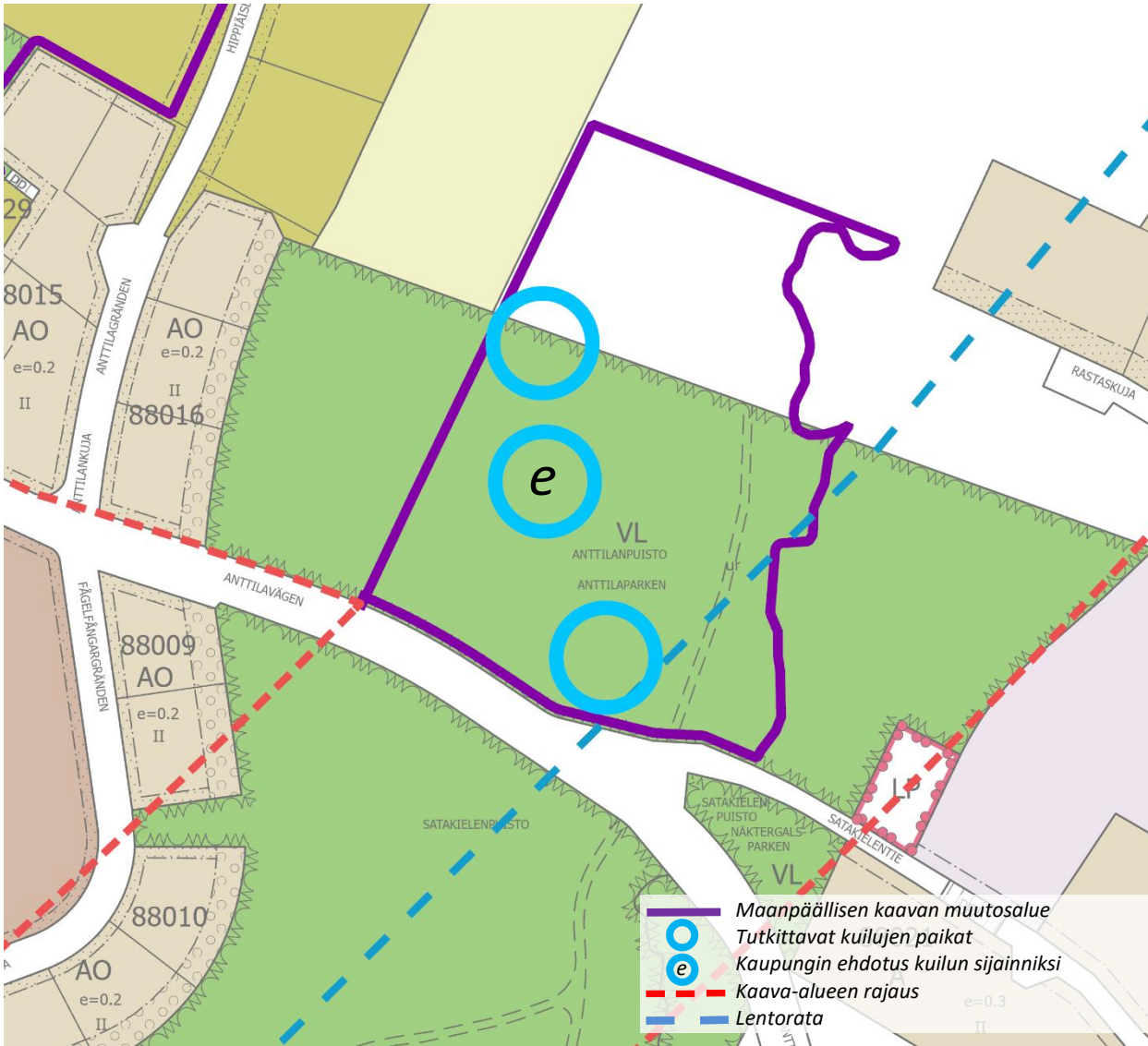
Maanalaisessa asemakaavassa Lentoradan ratalinja kulkee Vierumäen, Korson ja Vallinojan kaupunginosien läpi. Alue on pääosin pientalo- ja virkistysaluetta.

Vallinojalla Lentoradan ratalinja kulkee erillispientalojen (AO), asuinrakennusten (A) ja asuinpientalojen (AP) korttelialueiden, lähivirkistysalueen (VL), puutarha- ja kasvihuonealueen (MP), siirtolapuutarha-/palstaviljelyalueen (RP), yleisen pysäköintialueen (LP), huoltoaseman korttelialueen (LH), katualueen ja kaavoittamattoman alueen sekä maanalaista johtoa varten varatun alueen osan alla. Korson kaupunginosassa ratalinja kulkee asuinpientalojen (AP) korttelialueen, puutarha- ja kasvihuonealueen (MP), virkistysalueen (V) ja katualueen alla. Vierumäessä ratalinja kulkee erillispientalojen (AO) korttelialueiden, liikerakennusten korttelialueen (KL), lähivirkistysalueen (VL), yleisten rakennusten korttelialueen (Y), katualueen ja kaavoittamattoman alueen sekä maanalaista johtoa varten varatun alueen osan alla.

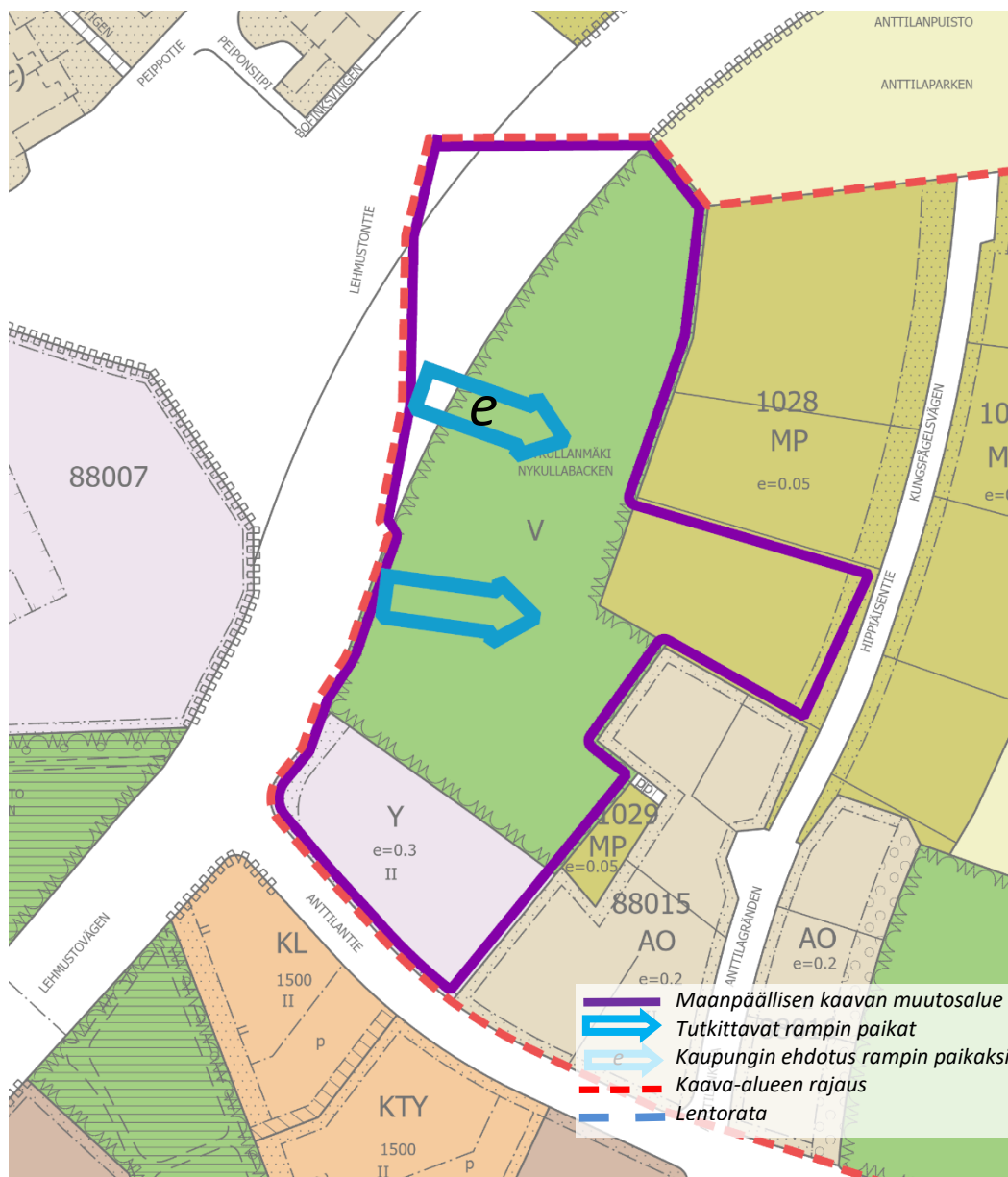
Maanpäällisille huoltokuiluille ja huoltoajotunnelille tutkitaan paikkoja Vallinojan etelä- ja pohjoisosissa. Alustavat maanpäällisen asemakaavan muutosalueet on erikseen esitetty kartoissa. Maanpäällisen asemakaavamuutoksen alueet ovat likimääräisiä ja huoltokuilujen sekä huoltoajotunnelin rampin sijaintien osalta esitetään tutkittavaksi useita eri vaihtoehtoja, joista yksi on kaupungin ehdotus. Kaava-alueen raja on sama kuin maanalaisen asemakaavan raja.



Huoltokuilun K14 paikkaa tutkitaan Vallinojan eteläosaan. Maanpäällisen kaavan muutosalue on lähivirkistysaluetta (VL) ja asuinpientalojen korttelialuetta (AP) (asemakaava 002288, KV 16.12.2019). Vaihtoehtojen likimääräiset sijainnit on esitetty kartassa sinisillä ympyröillä. Ensisijainen vaihtoehto on Lehmustontien varrella muutosalueen eteläosassa (sininen ympyrä e-merkinnällä). Huoltokuilun sijainti tarkentuu suunnittelun edetessä.



Huoltokuilun K15 paikkaa tutkitaan Vallinojan pohjoisosassa lähellä Anttilantietä. Maanpäällisen kaavan muutosalue on lähivirkistysaluetta (VL) (asemakaava 880600, KV 16.12.2002) ja asemakaavoittamatonta aluetta. Lähettyvillä on koulu, ulkoilureitti sekä pientalo- ja viljelyaluetta. Vaihtoehtojen likimääräiset sijainnit on esitetty kartassa sinisillä ympyröillä, joista keskimäinen on ensisijainen vaihtoehto (sininen ympyrä e-merkinnällä). Huoltokuilun sijainti tarkentuu suunnittelun edetessä.



Huoltoajotunnelin rampin paikkaa tutkitaan Lehmustontien ja Fallbackantien risteyksen itäpuolelle. Vaihtoehtojen likimääräiset sijainnit on esitetty kartassa sinisillä nuolilla, joista pohjoisempi on ensisijainen vaihtoehto (sininen nuoli e-merkinällä). Maanpäällisen kaavan muutosalue on virkistysaluetta (V), katualuetta, asemakaavoittamatonta aluetta, puutarha- ja kasvihuonealuetta (MP) ja yleisten rakennusten korttelialuetta (Y) (asemakaavat Korso I, LH 2.2.1959; 880600, KV 16.12.2002). Rampin sijainti tarkentuu suunnittelun edetessä.

MITEN KAAVAN VAIKUTUKSIA SELVITETÄÄN JA ARVIOIDAAN?

Vaikutusten arviointia tehdään kaavatyön yhteydessä ja se vaikuttaa kaavaratkaisun sisältöön.

Lentorata Oy on hankkeen esiselvitys- ja YVA-vaiheissa (ympäristövaikutusten arviointi) vuosina 2023–2026 laadittanut monia selvityksiä, joita hyödynnetään kaavan laadinnassa. Yleissuunnitelman laadinta on käynnissä ja myös sitä hyödynnetään kaavan laadinnassa. Kavasuunnittelun edetessä laaditaan tarvittaessa lisäselvityksiä, esim. luontoselvitys.

<https://lentorata.fi/julkaisut>

YVA-selostuksen perusteella Lentorata-hankkeen merkittävimpiä ympäristövaikutuksia ovat

- Käytön aikainen runkomelu
- Rakentamisen aikaiset pohjavesivaikutukset
- Rakentamisen aikainen värinä ja pöly
- Luonnonvarojen hyödyntäminen (louhetta noin 5,5 miljoonaa m³kt) – Rakentamisen aikaiset liikennevaikutukset (noin 800 000 louhekuljetusta)

Arviota tehdään mm. suhteesta:

- ihmisen elinoloihin ja ympäristöön
- maa- ja kallioperään, veteen, ilmaan ja ilmastoon
- kasvi- ja eläinlajeihin, luonnon monimuotoisuuteen ja luonnonvaroihin
- alue- ja yhdyskuntarakenteeseen,
- yhdyskunta- ja energiatalouteen ja
- liikenteeseen
- kaupunkikuvaan ja maisemaan
- kulttuuriperintöön ja rakennettuun ympäristöön
- lentomeluun, tieliikennemeluun
- erityisselvityksiin

Kaavatyön yhteydessä arvioidaan ekologisen kompensaation toteuttamisen tarve luontotyyppiselvitykseen perustuen alueilla, joilla on tunnistettu mahdollisesti sijaitsevan luontotyyppijä.

Asemakaavan selostuksessa esitetään johtopäätökset ja tiivistelmät selvityksistä ja arvioidaan keskeisiä vaikutuksia.

KUINKA OSALLISTUMINEN JA VUOROVAIKUTUS JÄRJESTETÄÄN?

Osallisia ovat alueen maanomistajat ja ne, joiden asumiseen, työntekoon tai muihin oloihin kaava saattaa huomattavasti vaikuttaa, sekä viranomaiset ja yhteisöt, joiden toimialaa suunnittelussa käsitellään.

Osallistuminen järjestetään suunnittelun eri vaiheissa suunnittelukokouksissa, viranomaisneuvottelussa, asukastilaisuudessa sekä asettamalla suunnitelma nähtäville ja lausunnoille.

- Kaavamuutoksen hakijat
- Alueen maanomistajat ja maanvuokraajat
- Viereisten ja vastapäisten alueiden omistajat ja vuokralaiset (naapurit)
- Kaupunginosan tai lähialueen asukkaat, yritykset ja työntekijät
- Asukas- ym. yhdistykset
- Kunnan jäsenet ja ne, jotka katsovat olevansa osallisia
- Kaupungin omat asiantuntijat
- Uudenmaan elinvoimakeskus
- Lupa- ja valvontavirasto
- Väylävirasto
- Pelastuslaitos
- Vantaan kaupunginmuseo
- tietoliikenneverkkoja ylläpitävät yhtiöt, energiayhtiöt
- rajoittuvat naapurikunnat
- Uudenmaan liitto, HSY, HSL, TUKES,

KAAVAN ETENEMINEN, TIEDOTTAMINEN JA OSALLISTUMISTAVAT

VIREILLETULO

Kaavatyö on hyväksytty kaavoitussuunnitelmaan 2026. Se on julkaistu myös kaavoituskatsauksessa Vantaan kaupungin asukaslehdessä, joka jaetaan jokaiseen vantaalaiseen kotiin. Kaavoituksen vireille tulosta tiedotetaan kaupungin verkkosivuilla osoitteessa www.vantaa.fi/kaavoitus. Kaavatyöstä laaditaan osallistumis- ja arviointisuunnitelma ja aloituskokouksessa määritellään osallistujat. Kaava-alueen maanomistajille ja viranomaisille ilmoitetaan asiasta kirjeellä tai sähköpostilla.

Mielipiteet

Jos teillä on huomautettavaa osallistumis- ja arviointisuunnitelman (OAS) sisällöstä, voitte ilmoittaa mielipiteenne **31.5.2026 mennessä** Kirjaamoon (kirjaamo@vantaa.fi tai PL 1100, 01030 Vantaan kaupunki). Mainitkaa viestinne otsikossa kaavan numero **002653, 880900ma** sekä koodi **VD/2713/10.02.04.00/2026**. Osallistumis- ja arviointisuunnitelmaan voidaan tehdä työn kuluessa tarvittaessa muutoksia ja täydennyksiä.

VALMISTELU

Kaavatyön valmisteluun osallistuvat kaupungin omat suunnittelijat ja asiantuntijat sekä Lentorata Oy:n asiantuntijat ja konsultti.

Asemakaava-arkkitehti Mikel Aizpuru on tavoitettavissa puhelimitse +358 50 302 9410 tiistaina 12.5.2026 klo 10–12.

Asemakaava-arkkitehti Suvi Raski on tavoitettavissa puhelimitse +358 40 487 1184 keskiviikkona 13.5.2026 klo 10–12.

Kaavatyöhön liittyen pidetään asukastilaisuus keskiviikkona 20.5.2026 Korson Lumossa, Villiankattilassa klo 16–18. Asiasta tiedotetaan tarkemmin kaupungin nettisivuilla tai Vantaan sanomissa.

KAVAEHDOTUS

Kaupunkiympäristölautakunta ja kaupunginhallitus käsittelevät kaavaehdotuksen ja päättää kaavan asettamisesta nähtäville.

Nähtävillä olosta kuulutetaan kaupungin verkkosivuilla. Tavoiteaikataulun mukaan asemakaavan muutosehdotus käsitellään kaupunkiympäristölautakunnassa ja kaupunginhallituksessa kevään 2027 aikana.

Muistutukset ja lausunnot

Kaavamuutosehdotus on nähtävillä 30 päivän ajan, jolloin siitä on mahdollisuus jättää kirjallinen muistutus. Kaavaehdotuksesta pyydetään viranomaisilta lausunnot. Muistutuksiin ja lausuntoihin annetaan vastineet. Vastineet lähetetään niille, jotka ovat osoitteensa ilmoittaneet.

Muistutukset tulee jättää kaavaehdotuksen nähtävillä olon aikana Kirjaamoon (kirjaamo@vantaa.fi tai PL 1100, 01030 Vantaan kaupunki). Mainitkaa viestinne otsikossa kaavan numero **002653, 880900ma** sekä koodi **VD/2713/10.02.04.00/2026**.

HYVÄKSYMINEN JA VOIMAANTULO

Kaavan hyväksyy kaupunginvaltuusto. Kaavan voimaantulosta kuulutetaan kaupungin verkkosivuilla. Kaavan hyväksymispäätöksestä voi valittaa.

LISÄTIETOJA

Kaava-asiakirjat ovat luettavissa verkkosivuilla osoitteessa www.vantaa.fi/kaavoitus. Verkkosivun kautta voit seurata myös päätöksentekoa, nähtävillä olevia kaavoja ja yleisötilaisuuksia sekä saada tietoa asemakaavaprosessin etenemisestä.

Voit seurata kaavoituksen etenemistä sinua kiinnostavalta alueelta tilaamalla automaattiset sähköposti-ilmoitukset kaavanseurantapalvelusta osoitteesta <https://gis.vantaa.fi/asebakaavanseuranta>

Aineistoon voit tutustua myös maankäytön asiakaspalvelussa, Tikkurilan Vantaa-infossa (Dixi, Ratatie 11, 2. krs), ja muissa Vantaa-infoissa (Myyrmäki, Korso).

Asiaa hoitavat

Asemakaava-arkkitehti Mikel Aizpuru
Itä-Vantaan asemakaavayksikkö
puhelin +358 50 302 9410

Asemakaava-arkkitehti Suvi Raski
Itä-Vantaan asemakaavayksikkö
puhelin +358 40 487 1184

Suunnittelusta vastaa

Aluearkkitehti vs. Milja Halmkrona
Itä-Vantaan asemakaavayksikkö
puhelin +358 40 536 9606

sähköposti etunimi.sukunimi@vantaa.fi

Hankkeen vaiheet ja aineisto



Kaupungin verkkosivusto
www.vantaa.fi/kaavoitus

Vantaan kartat, kaavat ja ilmakuvat
kartta.vantaa.fi

Maankäytön asiakaspalvelu
Vantaa-info, Dixi, Ratatie 11, 2. krs
puhelin 09 8392 2133
avoinna:
ma-ke 8.45-16.30
to 12-17
pe 7.45-15.30

Vantaa-infot
Tikkurila, Korso, Myyrmäki