

OSALLISTUMIS- JA ARVIOINTISUUNNITELMA

6.10.2025

PÄIVITETTY 24.4.2026

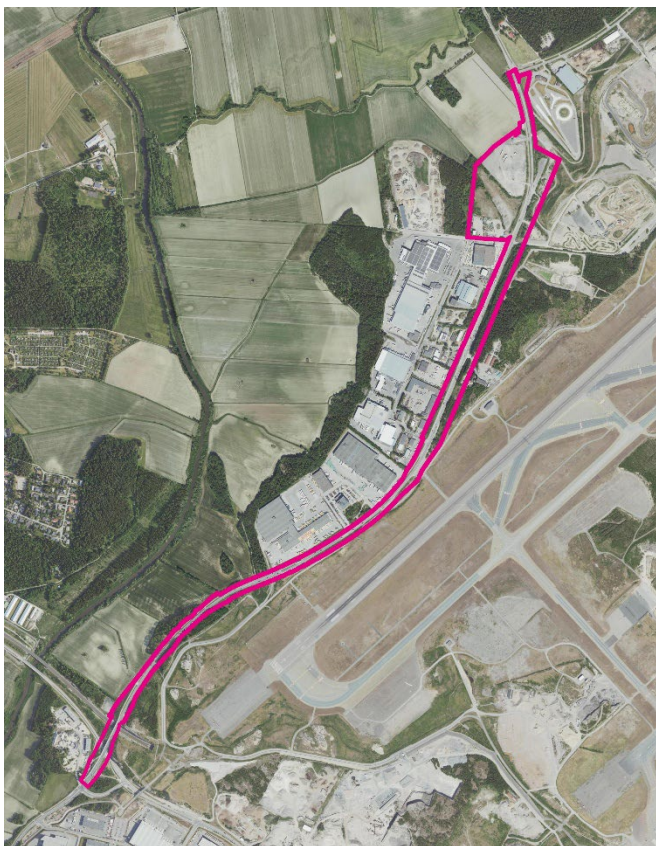
Kaavatyö on tullut vireille 6.10.2025 päivätyn osallistumis- ja arviointisuunnitelman nähtäville asettamisen yhteydessä. Osallistumis- ja arviointisuunnitelma päivitetään suunnittelualueen rajauksen muutoksen takia. Aluerajaukselta on laajennettu etelään Katriinantien LT-alueen osalle, joka ylittää Kehäradan ja Tikkurilantien. Laajennuksen myötä Katriinantie tulee muodostamaan yhtenäisen katualueen Kehä III:lta Myllykyläntien risteykseen asti. Kaava-alueen laajennuksen ala on noin 1,7 hehtaaria. Lisäksi kaava-alueeseen on lisätty kaava-alueen pohjoisosassa kaava-alueen viereisten jätevesipumppaamojen alat sekä viereiselle kaava-alueelle osoitettu toteutumaton ajoyhteys. Näiden muutosten yhteenlaskettu lisäys kaava-alueeseen on noin 750 m². Kaavan aikataulua on päivitetty siten, että kaavan suunniteltu lautakuntakäsittely on siirretty syksylle 2026.

VARPUKALLIONTIE

ASEMAKAAVA NRO 002616

Kaavamuuotosalue sijaitsee Varpukalliontien pohjoispuolisen alueen osalta Kiilan kaupunginosassa ja Katriinantien tiealueen osalta Lentokentän ja Viinikkalan kaupunginosissa. Katriinantie rajautuu idässä kaupungin omistamaan erityistoimintojen korttelialueeseen ja valtion lentokenttäalueeseen. Varpukalliontien pohjoispuoleinen alue rajautuu etelässä ja lounaassa teollisuustontteihin, lännessä puustoiseen lähivirkistysalueeseen sekä luoteessa urheilu- ja virkistysalueeksi kaavoitettuun peltoalueeseen.

Suunniteltavaan alueeseen kuuluu Katriinantien yleisen tien alue, joka on osin toiminut aiemmin varalaskutumipaikkana, sekä Varpukalliontien pohjoispuoleinen yleiseksi pysäköintialueeksi asemakaavoitettu alue, joka on toiminut osittain raskaan liikenteen levähdyspaikkana ja osittain ulkoarastointialueena. Suunnittelualueen pinta-ala on noin 32 ha. Katriinantien tiealue on valtion omistuksessa ja Varpukalliontien pohjoispuoleinen alue on kaupungin omistuksessa.



Vuoden 2023 ilmakuva ja kaava-alueen alustava rajaus punaisella viivalla. Suunnittelualueen rajaus tarkentuu työn edetessä.

MITÄ ALUEELLE SUUNNITELLAAN?

Asemakaavoituksen tavoitteena on mahdollistaa Katriinantien yhteyteen rakentuvan työpaikka-alueen laajentuminen yleiskaavan tavoitteiden mukaisesti. Katriinantien tiealue muutetaan katualueeksi ja alueen hallinta siirtyy valtiolta kaupungille. Kaavoitustyöhön on ryhdytty maanomistajien, eli tässä tapauksessa Vantaan kaupungin ja Uudenmaan ely-keskuksen aloitteesta.

Kaavoituksen lähtökohtana on mahdollistaa kaupunkikuvallisesti korkeatasoista työpaikka-, tuotanto- ja toimitilarakentamista hyvin saavutettavissa olevassa sijainnissa lentokentän läheisyydessä Kehä III:n pohjoispuolella.

Voimassa olevassa yleiskaavassa alue on osoitettu tilaa vaativan tuotannon ja varastoinnin alueeksi (TT) ja tiealueella on voimassa eriaikaisia asemakaavoja. Osa tiealueesta on asemakaavoittamatonta.

Katriinantien kaduksi ottamisen mahdollistaa Ilmavoimien 2.9.2020 päätös, jolla se luopui Katriinantien (MT11459) käytöstä nk. nousutienä Viinikanmetsän alueella. Ko. tieosuudelle ei edellytetä jatkossa nousutielle asetettujen tie- ja liikenneteknisten ratkaisujen ylläpitämistä ja tieosuudella voidaan toteuttaa liikenneturvallisuutta parantavia toimenpiteitä.

LÄHTÖTIEDOT

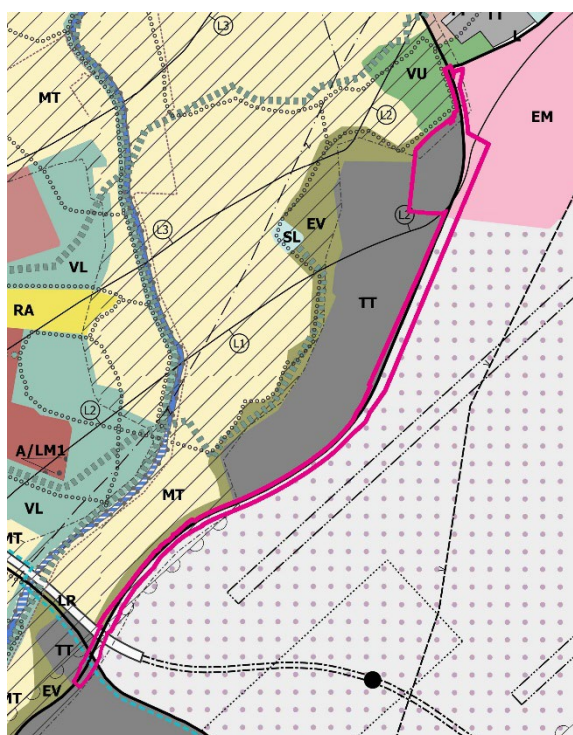


UUDENMAAN MAAKUNTAKAAVA

Maakuntakaavojen yhdistelmässä kaava-alueen pohjoisosa on merkitty lentomelualueeksi (Lden 55 - 60 dBA). Kaava-alue sijaitsee lentoaseman alueen (punainen viiva) reuna-alueella ja sivuaa kulttuuriympäristön tai maiseman vaalimisen kannalta tärkeää aluetta (Helsingin kantakaupunki, keskuspuisto, merialue sekä Vantaanjoen maisema-alue, vaaleansininen viivarasteri).

Vihreä nuoli kuvaa viheryhteystarvetta, joka seuraa Vantaanjoen (Natura-alue) uomaa.

Ote maakuntakaavojen yhdistelmästä, johon kaava-alue on merkitty punaisella ohuella viivalla.

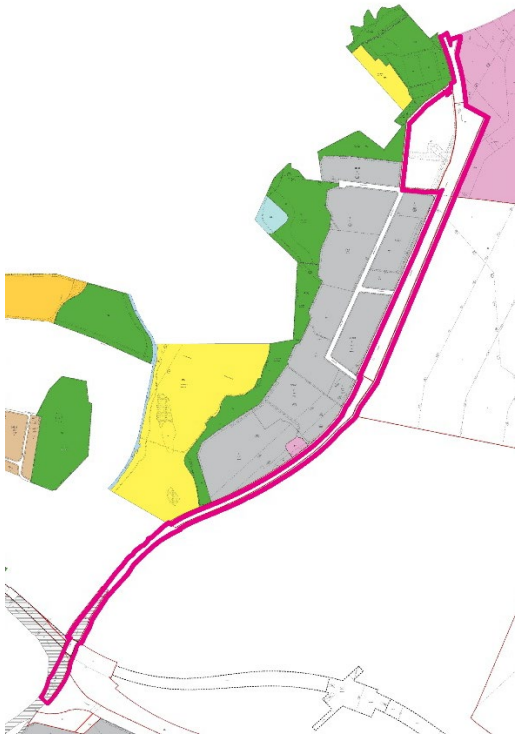


VANTAAN YLEISKAAVA 2020 (KV 25. 1.2021)

Vantaan yleiskaavassa 2020 Varpukalliontien pohjoispuoleinen alue on esitetty TT-merkinnällä tilaa vaativan tuotannon ja varastoinnin alueeksi. Alue on lentomeluvyöhykettä 2 (LDEN yli 55-60 dB). Katriinantie on merkitty liikenneyhteytenä. Alue rajautuu luoteessa arvokkaaseen kulttuuriympäristön, joka on osittain maatalousvaltaista aluetta (MT) ja osittain urheilu- ja virkistyspalvelujen aluetta (VU) ja TT-alueen länsipuolelle on merkitty ohjeellinen ulkoilureitti.

Ote yleiskaava 2020:sta.

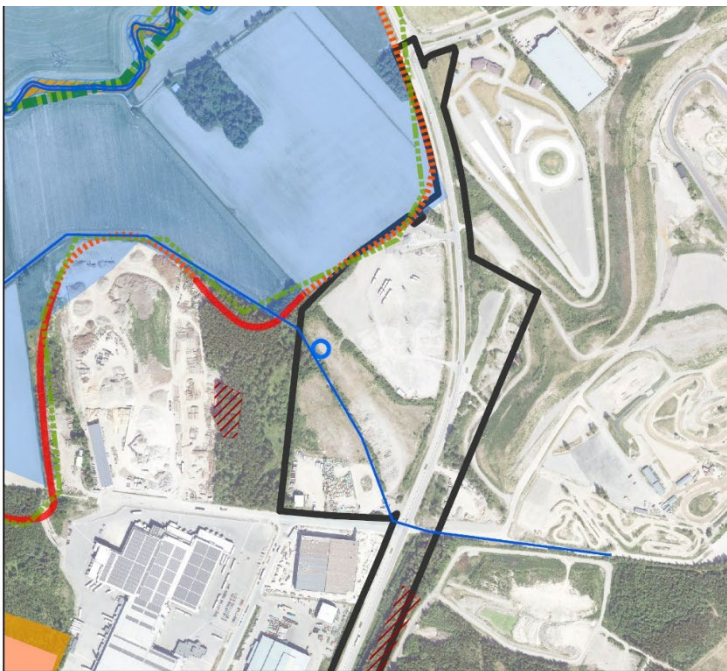
AJANTASA-ASEMAKAAVA



Varpukalliontien pohjoispuoleinen alue on vuonna 2002 voimaan tulleessa Viinikanmetsä 3 -asemakaavassa osoitettu yleiseksi pysäköintialueeksi LP. Katriinantien tiealue on pääasiassa yleiseksi tieksi osoitettua aluetta LT. Tiealueella on voimassa eri asemakaavoja. Suunnittelualueen pohjoisosassa ja eteläosassa osa Katriinantietä on asemakaavoittamatonta aluetta.

Katriinantien länsipuolen eir-merkintä osoittaa alueen osan, jolle ei saa sijoittaa kiinteitä rakenteita tai laitteita. Merkintä on sittemmin tullut tarpeettomaksi Ilmavoimien luovuttua Katriinantiestä nk. nousutienä.

Ote ajantasa-asemakaavasta



- | | |
|-----------------------------------|--------------------------------|
| Asemakaava-alue | Liito-oravan yhteydet |
| Maakunnallinen yhteys | Kehitettävä yhteys |
| Yleiskaavan runkoyhteys | Tärkeä yhteys |
| Paikallinen yhteys | Liito-oravan elinalueet |
| Vesilain tarkoittamat purot | Elinympäristö |
| Lähde tai lähteikkö | Soveltava elinympäristö |
| Virtavesien arvokas elinympäristö | |
| Arvokas linnustoalue | |
| Luo-alue | |

Kaavio tunnetuista luontoarvoista kaava-alueella ja sen lähiympäristössä.

LUONTOARVOT

Kaava-alue Katriinantien ja Varpukalliontien välissä on voimakkaasti ihmisen muokkaamaa ympäristöä, jolla ei esiinny luontaisia luontotyyppejä. Luonnon heikentymättömyyden sekä ekologisen kompensaation alaisia luontotyyppejä ei esiinny. Alueen länsiosassa Varpumetsän puustoinen kulmaus ulottuu suunnittelualueelle Mustaputouksenjoan saakka, ja on tyypiltään lähes lehtomaista. Varpukalliontien pohjoispuolisen alueen luoteispuolelle on merkitty liito-oravayhteys, joka yhdistää Åstugan ja Viinikanmetsän luonnonsuojelualueet.

Alueen läpi kulkee luoteesta kaakkoon Mustaputouksenjoa, joka OASin julkaisuhetken tietojen mukaan oli vesilain mukainen puro, mutta myöhemmin Lupa- ja valvontavirastolta saadun tiedon mukaan kyseessä onkin norokokoluokan uoma, joka ei ole luonnontilainen, vaan on kaivettu ojaksi. Kyseessä ei siis ole vesilain tarkoittama vesistö. OASin julkaisuhetken luontotietojen mukaan suunnittelualueella sijainnut lähteikkö on tosiasiasa tuhoutunut alueen tasaamisen yhteydessä noin vuonna 2011. Kaava-alue on osa Latoniitynojan valuma-aluetta. Alueen laidoilla on asemakaavan mukainen kasvillisuusvyöhyke, mutta pääosin alue on sorapintaista kenttää.

MITEN KAAVAN VAIKUTUKSIA SELVITETÄÄN JA ARVIOIDAAN?

Vaikutusten arviointia tehdään kaavatyön yhteydessä ja se vaikuttaa kaavaratkaisun sisältöön.

Arviota tehdään mm. suhteesta:

- ihmisen elinoloihin ja ympäristöön
- vesitalouteen
- luonnon monimuotoisuuteen
- alue- ja yhdyskuntarakenteeseen,
- yhdyskunta- ja energiatalouteen
- liikenteeseen
- kaupunkikuvaan ja maisemaan
- rakennettuun ympäristöön
- lentomeluun, tieliikennemeluun

Asemakaavan selostuksessa esitetään johtopäätökset ja tiivistelmät selvityksistä ja arvioidaan keskeisiä vaikutuksia.

KUINKA OSALLISTUMINEN JA VUOROVAIKUTUS JÄRJESTETÄÄN?

Osallisia ovat ne, joiden oloihin tai etuihin kaava saattaa huomattavasti vaikuttaa.

- Alueen maanomistajat ja maanvuokraajat
- Viereisten ja vastapäisten alueiden omistajat ja vuokralaiset (naapurit)
- Kaupunginosan tai lähialueen asukkaat, yritykset ja työntekijät
- Asukas- ym. yhdistykset
- Kunnan jäsenet ja ne, jotka katsovat olevansa osallisia
- Kaupungin omat asiantuntijat

Osallisia ovat myös ne viranomaistahot ja yhteisöt, joiden toimialaa suunnittelussa käsitellään.

- Uudenmaan elinkeino-, liikenne- ja ympäristökeskus
- Pelastuslaitos

- tietoliikenneverkkoja ylläpitävät yhtiöt, energiayhtiöt
- Uudenmaan liitto, HSY, HSL
- Finavia

Osallistuminen järjestetään suunnittelun eri vaiheissa työpajoissa mm. suunnittelijatapaamisissa, suunnittelukokouksissa, maastokatselmuksissa, viranomaisneuvottelussa, asettamalla suunnitelma nähtäville ja lausunnoille.

KAAVAN ETENEMINEN, TIEDOTTAMINEN JA OSALLISTUMISTAVAT

VIREILLETULO

Kaavatyö on hyväksytty työohjelmaan 2025. Se julkaistaan myös kaavoituskatsauksessa, joka jaetaan jokaiseen vantaalaiseen kotiin. Kaavoituksen vireille tulosta tiedotetaan asukaslehdessä tai Vantaan Sanomissa sekä kaupungin verkkosivuilla. Kaavatyöstä laaditaan osallistumis- ja arviointisuunnitelma ja aloituskokouksessa määritellään osallistujat. Kaava-alueen maanomistajille ja naapureille sekä viranomaisille ilmoitetaan asiasta kirjeellä tai sähköpostilla.

Mielipiteet

Jos teillä on huomautettavaa päivitetystä osallistumis- ja arviointisuunnitelman (OAS) sisällöstä, voitte ilmoittaa mielipiteenne 24.5.2026 mennessä Kirjaamoon (kirjaamo@vantaa.fi tai PL 1100, 01030 Vantaan kaupunki). Mainitkaa viestinne otsikossa kaavan numero 002616 sekä VD/6274/10.02.04.00/2025. Osallistumis- ja arviointisuunnitelmaan voidaan tehdä työn kuluessa tarvittaessa muutoksia ja täydennyksiä.

VALMISTELU

Kaavatyön valmisteluun osallistuvat kaupungin omat suunnittelijat ja asiantuntijat.

Asemakaava-arkkitehti Noora Laak on tavoitettavissa virka-aikaan puhelimitse +358 50 302 9427 tai sähköpostitse yhteystiedoissa mainituin yhteystiedoin. Kaavasta järjestettiin asukastilaisuus 12.11.2025 klo 17–18 Aurinkokiven koululla.

KAVAEHDOTUS

Kaupunkiympäristölautakunta käsittelee kaavaehdotuksen ja päättää kaavan asettamisesta nähtäville.

Nähtävilläolosta kuulutetaan kaupungin verkkosivuilla. Päivitetyn aikataulun mukaan asemakaavan muutosehdotus käsitellään kaupunkiympäristölautakunnassa syksyn 2026 aikana.

Muistutukset ja lausunnot

Kaavaehdotus on nähtävillä 30 päivän ajan, jolloin siitä on mahdollisuus jättää muistutus. Kaavaehdotuksesta pyydetään lausunnot. Muistutuksiin ja lausuntoihin annetaan vastineet.

HYVÄKSYMINEN JA VOIMAANTULO

Kaavan hyväksyy kaupunkiympäristölautakunta. Kaavan voimaantulosta kuulutetaan kaupungin verkkosivuilla. Kaavan hyväksymispäätöksestä voi valittaa.

LISÄTIETOJA

Kaava-asiakirjat ovat luettavissa internetissä www.vantaa.fi/kaavoitus. Internetin kautta voit seurata myös päätöksentekoa, nähtävillä olevia kaavoja ja yleisötilaisuuksia sekä saada tietoa asemakaavaprosessin etenemisestä.

Aineistoon voit tutustua myös maankäytön asiakaspalvelussa, Tikkurilan Vantaa-infossa (Dixi, Ratatie 11, 2. krs), puh. 8392 2133, ma - pe 8.15 - 15.00) ja muissa Vantaa-infoissa (Myyrmäki, Korso).

Asiaa hoitavat

Asemakaava-arkkitehti Noora Laak
Kivistön asemakaavayksikkö
puhelin +358 50 302 9427
sähköposti noora.laak@vantaa.fi

Suunnittelusta vastaa

aluearkkitehti Tuomas Eskola
Kivistön asemakaavatiimi

Hankkeen vaiheet ja aineisto



Kaupungin verkkosivusto
www.vantaa.fi/fi/kaavoitus/kaavat

Vantaan kartat, kaavat ja ilmakuvat
kartta.vantaa.fi

Maankäytön asiakaspalvelu
Vantaa-info, Dixi, Ratatie 11, 2. krs
puhelin 09 8392 2133
avoinna ma-to 8.15-15.00

Vantaa-infot
Tikkurila, Korso, Myyrmäki