

Kauppakeskus Tikkuri

2020

Rakennushistoriaselvitys

Vantaa



ARK — BYROO

Tilaja: Mrec Investment Management Oy

Tilajan edustaja/Ohjausryhmä: Tomi Grönlund, managing director

/

Konsultti: Arkkitehtitoimisto Ark-byroo oy, Kustaankatu 3, 00500 Helsinki,
info@arkbyroo.fi, www.arkbyroo.fi, +358 50 574 8710

/

Työryhmä:

Marianna Heikinheimo, arkkitehti TkT, vastaava tutkija

Noora Laak, arkkitehti, tutkija

Mirjami Vihma, arkkitehti, tutkija

Tuuli Ollikainen, graafikko

Sami Heikinheimo, valokuvaus

/

Etukannen kuva: Kauppakeskus Tikkuri vuonna 1994. Kuva Sami Kurikka, Scan-Foto Oy, Vantaan kaupunginmuseo.

/

Suoritusajankohta: huhti-kesäkuu 2020.

Työ on luovutettu 29.6.2020

/

ISBN: 978-952-7198-96-4 (PDF)

/

© Arkkitehtitoimisto Ark-byroo

Asiasanat: Kauppakeskus Tikkuri, kauppakeskus, Tikkurila, Asematie, 1980-luku, postmodernismi, Juhani Katainen, Marjukka ja Hirvo Tyynilä, rakennushistoriaselvitys

Sisällys

1. JOHDANTO	2
1.1 Kohde	2
1.2 Tehtävä	2
1.3 Perustiedot	4
2. TIKKURILAN KESKUSTAN KEHITYS	6
3. TIKKURILAN KAUPPAKESKUS RAKENNETAAN	10
3.1 Rakennuttajat ja rakentaminen	10
3.2 Suunnittelijat	12
3.3 Suunnitteluratkaisu	14
4. MYÖHEMMÄT VAIHEET	26
5. NYKYTILA	28
5.1 Sisätilat	28
5.2 Ulkotilat	41
5.3 Kaupunkikuva	46
6. YHTEENVETO	49
LÄHTEET	51
LIITE: RAKENNUSLUVAT	53

1. Johdanto

1.1 Kohde

Rakennushistoriaselvityksen kohteena on Kauppakeskus Tikkuri, joka sijaitsee Tikkurilan keskustassa osoitteessa Asematie 4–10. Kolmikerroksinen rakennus käsittää valtaosan korttelista 61201, jonka itäosassa sijaitsee lisäksi omalla tontillaan Koy Tikkurilan Raha-asema (1979). Kauppakeskus on valmistunut kahdessa vaiheessa. Ensimmäinen rakennusvaihe käsitti korttelin länsireunassa sijaitsevan, pohjois-eteläsuuntaisen toimisto- ja liikerakennuksen, jonka suunnittelivat arkkitehdit Marjukka ja Hirvo Tyynilä. Rakennus valmistui vuonna 1984. Vuonna 1986 järjestettiin arkkitehtuurikutsukilpailu Tikkurilan Kauppakeskuksesta, joka sijoittuisi korttelin keskiosaan. Kilpailun voitti arkkitehtitoimisto Juhani Katainen, ja rakennus valmistui vuonna 1991. Kauppakeskus liittyy kiinteästi aiemmin valmistuneeseen toimistorakennukseen.

Kauppakeskuskokonaisuus sijaitsee Tikkurilan juna-aseman välittömässä läheisyydessä ja rajautuu pohjoisreunaltaan Asematiehen, joka on osa Tikkurilan keskustan pääasiallista kauppaja kävelykatuakselia. Asematie on ollut Tikkurilan alueen liikekeskustaa jo aikana ennen Helsingin maalaiskunnan keskuspaikan siirtämistä Malmilta Tikkurilaan. Katuakselin merkitystä vahvisti 1950-luvulla uuden kunnantalon ja kirkon sijoittaminen vastakkain Asematien varrelle, nyt tutkitun kohteen länsipuolelle. Asematien luonne säilyi pitkään maalaiskunnan aikaisena, matalana ja pienipiirteisenä juna-asemalle johtavana kauppakatuena. Tikkurilan keskustan kehittäminen 2010-luvulla on muuttanut myös Asematien katumaisemaa ja ympäristöä.

1.2 Tehtävä

Tämän rakennushistoriaselvityksen tarkoituksena on tuottaa tarvittavat tiedot Kauppakeskus Tikkurin ominaispiirteistä ja säilyneisyydestä rakennuksen tulleisuudesta tehtävän päätöksenteon taustatiedoiksi. Tehtävänä on tuottaa kokonaisvaltainen esitys rakennuksen historiasta, muutosvaiheista ja nykytilasta.

Työ perustuu arkisto- ja kirjallisuuslähteisiin. Käyttö- ja muutoshistoriaa on esitelty tekstin, kuvien ja keskeisten piirustussarjojen muodossa. Rakennuksen muutosvaiheet on esitetty kootusti kaavioina. Keskeisiä arkistolähteitä ovat Vantaan kaupunginarkiston ja rakennusvalvontapalveluiden piirustukset, vanhat ilmakuvat ja kartat Vantaan karttapalvelussa sekä Vantaan kaupunginmuseon historialliset valokuvat. Haasteellista kohteen tutkimisessa oli toistaiseksi ajan arkkitehtuurista ja rakennustyyppistä tuotettu vähäinen kirjallisuus ja tutkimusaineisto.

Nykytilan kuvaus perustuu toukokuussa 2020 suoritettuun inventointiin, jolloin dokumentoitiin rakennuksen kaupunkikuvallinen asema, julkisivut ja sisätilat. Työ jakautuu viiteen lukuun. Luku yksi kattaa tehtävänannon ja kohteen kuvauksen ohella rakennuksen perustiedot. Luvussa kaksi esitetään Tikkurilan keskustan ja Asematien kehitys 1950-luvulta tähän päivään. Luku kolme käsittelee kauppakeskuksen rakentamista Tikkurilan keskustaan, Asematien varrelle 1980- ja 1990-luvuilla. Luvussa neljä kuvataan myöhempiä muutoksia toiminnassa ja itse rakennukseen kohdistuneita muutoksia. Luvussa viisi esitetään rakennuksen nykytila katselmukseen pohjautuen sekä dokumentointivalokuvat. Lukuun kuusi on koottu johtopäätökset.



↑↑ Kauppakeskus Tikkurin pääsisäänkäynti Asema tiellä kuvattuna huhtikuussa 2020.

↑ Kauppakeskus Tikkuri sijaitsee keskeisellä paikalla Tikkurilan keskustassa juna-aseman välittömässä läheisyydessä Aseman varrella. MML.

1.3 Perustiedot

KAUPPAKESKUS TIKKURI

Rakennettu: 1984, 1991

Rakennuttaja: Tikkurilan Talo Oy (Vantaan kaupunki, Suomen Yhdyspankki, Rakennusosakeyhtiö Polar ja Kansa-yhtiöt)

Arkkitehti: Arkkitehtitoimisto Marjukka ja Hirvo Tyynilä (1984) sekä Arkkitehtitoimisto Juhani Katainen (kilpailuvoitto 1986, valm. 1991)

Osoite: Asematie 4-6, Asematie 10

Kiinteistötunnus: 92-61-201-6

Kaupunginosa: Tikkurila

Kortteli: 61201

Tontti: 6

VTJ-PRT: 1020096894 ja 1020096905

LAAJUUSTIETOJA

Kerrosala yhteensä: 5308 m² ja 10800 m²

Bruttoala yhteensä: 5994 m² ja 22714 m²

Tontin koko: 10943 m²

Kerroksia: 3

RAKENNUSVAIHEET

Ensimmäinen rakennusvaihe: Tikkurilan Talo Oy 1984, arkkitehtitoimisto Marjukka ja Hirvo Tyynilä

Toinen rakennusvaihe: Tikkurilan Kauppakeskus 1991, arkkitehtitoimisto Juhani Katainen

KÄYTTÖHISTORIA

1984–1991 toimistotilaa

1991 alkaen kauppakeskus ja toimistotilaa

OMISTUS

1984–1996 Suomen Yhdyspankki (myöh. Unitas)

1996–1999 Merita Kiinteistöt Oy

1999–2017 Citycon Oy

2017–2020 Cerberus Capital Management

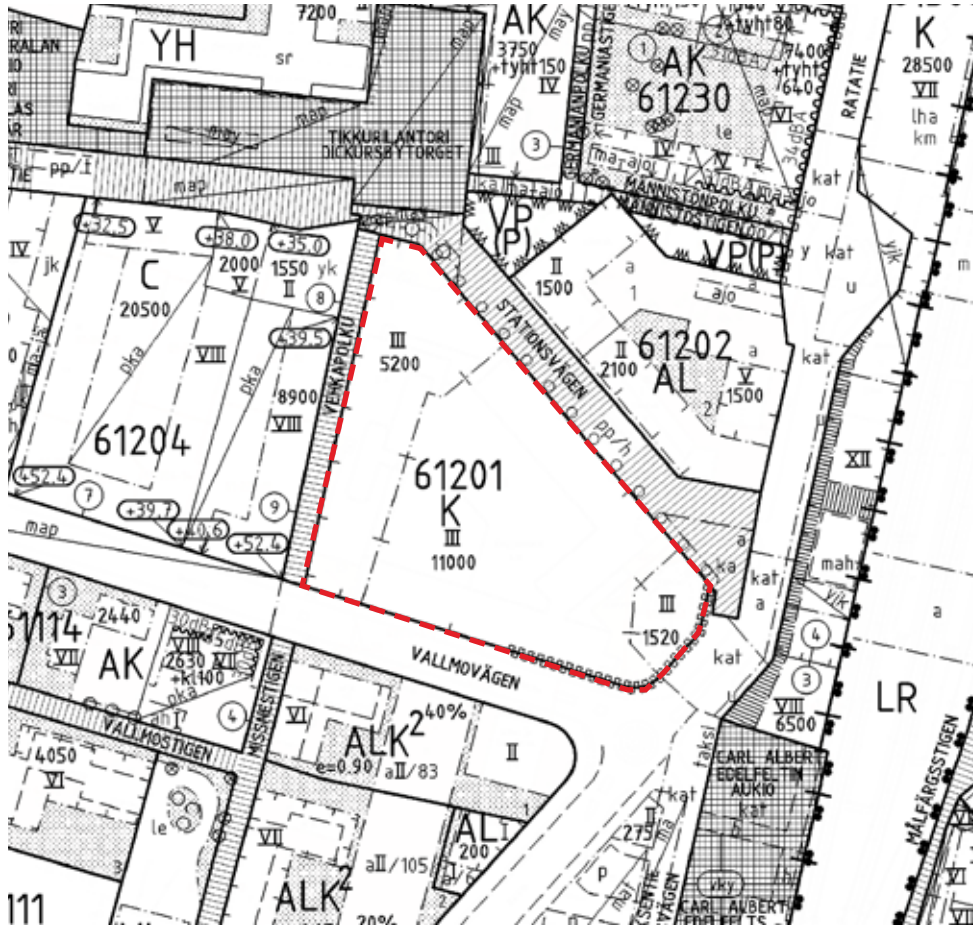
2020 alkaen Alma Property Partners

ASEMAKAAVAHISTORIA

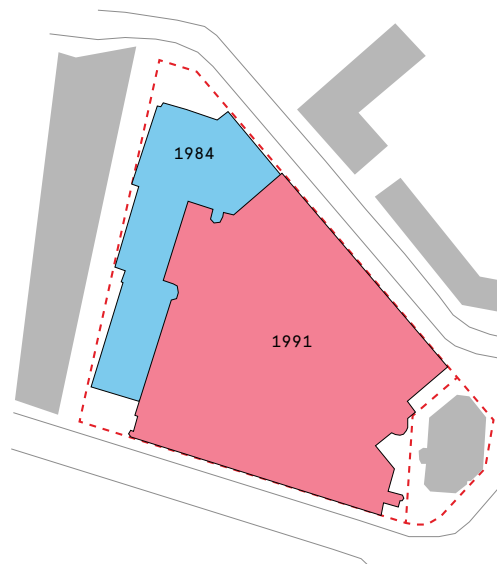
Kohde kuuluu voimassa olevassa asemakaavassa **957** (vahvistettu 3.12.1990) liike- ja toimistorakennusten korttelialueeseen (K).

RAKENNUSSUOJELU

Rakennusta ei ole suojeltu.



↑ Kauppakeskuksen korttelialueella voimassa oleva asemakaava 957, joka on vahvistettu vuonna 1991. Kaava-alueen rajat esitetty kaavakarttojen yhdistelmässä. VKP.



← Rakentumisen vaiheet.

2. Tikkurilan keskustan kehitys

Tikkurilan keskustan kehityksen käynnisti rautatieaseman rakentaminen Helsinki-Hämeenlinna rautatien rakentamisen yhteydessä 1860-luvulla. Alueen varhaisempi asutuskeskus oli sijainnut etelämpänä jokivarressa, mutta nyt alueen painopiste siirtyi rautatieaseman läheisyyteen. Tikkurilan kehityksen vektoreina toimivat 1800-luvulta asti aseman itäpuolella toiminut Vernissatehdas, josta myöhemmin kehittyi Tikkurila Oyj sekä erityisesti 1930-luvulla alueelle kotiutunut teollisuus, kuten Tikkurilan Silkki ja Grönbergin hiilihappo- ja lyijyvalkotehdas.¹

Tikkurilan kaupalliset palvelut keskittyivät aseman läheisyyteen: 1920-luvulla Osuusliike Elanto rakennutti kivisen kaksikerroksisen myymälän Asematien ja nykyisen Kielotien kulmaukseen ja lähemmäs rautatieasemaa rakentui rivi matalia liikerakennuksia, joista yksi oli Helsingin Kruunuhaasta 1920-luvulla Tikkurilaan siirretty Miljoonatalo, entinen senaattori Haartmanin asuintalo.²

Kun aiemmin Helsingin maalaiskunnan keskuspaikkana toiminut Malmi liitettiin Helsingin kaupunkiin osana suurta alueluovutusta vuonna 1946, kunnan tuli päättää uuden hallintokeskuksen sijainnista. Muutaman vuoden kunnanhallinnon hajasijoituksen jälkeen kunnanvaltuusto päätti vuonna 1953 hankkia palstan kunnantaloa varten Tikkurilasta Asematien varrelta. Uusi kunnantalo (arkkitehdit Eija ja Olli Saijonmaa) valmistui vuonna 1956 ja samana syksynä vihittiin käyttöön myös sen vastapäätä, Asematien toiselle puolelle rakennettu Tikkurilan kirkko (arkkitehdit Leena ja Kalle Niukkanen).³ Asematien liikerakennusten rivistö täydentyi 1950-luvun lopulla nk. Kassatalolla (Asematie 1, arkkitehti Tuomas Väyrynen) ja Asunto-osakeyhtiö Leppäpuistolla, joka tunnettiin Kenkäaseman talona (Asematie 5).⁴ 1950-luvun rakennuskerrostuma muodosti Asematielle leimallisen, pitkään säilyneen

pienipiirteisen kauppa- ja keskustakadun luonteen.⁵

1980-luvulla Tikkurilan keskustassa toteutettiin useita kaupallisia hankkeita, jotka muuttivat rakentamisen mittakaavaa: Elannon Maxi-tavaralo (1986, Asematie 11), Prisma (1990, Tikkuraitti 20), K-tavaratalo Ollimari (1987, Peltolantie 1) ja Tikkurilan kauppiastalo (1990) kaavaillun Vantaanaukion laitaan. Etelämmäs Kielotien varteen nousivat vuonna 1990 Anttilan tavaratalo ja Salomaan autoliike. Suunnitteilla olivat myös Hotelli Vantaa ja Heureka-tiedekeskus. Yhteistä näille pääasiassa 1980-luvulla toteutetuille liikerakennuksille oli yhtenäinen, noin 4–5 kerroksinen mittakaava sekä ajalle ominainen postmoderni ulkoasu: arkadi- ja pylväsaiehet, laatoitetut julkisivupinnat, monimuotoinen massoitteilu ja yksilölliset ikkuna-aukotukset.

Tikkurilan keskustan nopea kehitys johtui paitsi taloudellisesta nousukaudesta, myös siitä havainnosta, että Tikkurilan ympäristön kuluttajien markat katosivat Helsinkiin ja muihin alakeskuksiin – Tikkurilaan tarvittiin nykyaikaista liiketilaa. Vantaan kaupunki edisti Tikkurilan keskustan kaavoitusta voimallisesti ja pyrki edistämään myös liikerakennushankkeiden rakentamista lähtemällä niihin itse vähemmistöosakkaaksi ja hankkimalla näin paljon kaivattua toimistotilaa virastoilleen. Päämääränä oli kehittää kaupungintalon ja kaupunginkirjaston väliin myös komea Vantaanaukio, joka ei kuitenkaan toteutunut aiotussa laajuudessaan.⁶

Tikkurilan keskustan kehitys on ottanut uuden harppauksen 2010-luvulla, kun Kehäradan valmistuminen (2015) yhdisti alueen tiiviimmin Länsi-Vantaaseen ja toisaalta Helsinkiin. Tikkurilan keskustaan ja sen tuntumaan on tämän jälkeen kaavoitettu runsaasti tehokasta asuin- ja liikerakentamista vuonna 2015 valmistuneen kaavarungon pohjalta.⁷ Myös uusi liike- ja asemakeskus Dixi on vaikuttanut alueen kaupallisten palvelujen painopisteeseen.

1 Vuojolainen 2018.

2 Vantaan kaupunki 1982. 138–139.

3 Kirkko purettiin vuonna 2018. Korpinen 1965, 178.

4 Kenkäaseman talo purettiin vuonna 2012.

5 Vantaan kaupunki 2009.

6 Sinerkari 1983.

7 Vantaan kaupunki 2015.



↑↑ Ilmakuva Tikkurilasta noin vuodelta 1967. Asematietä reunustavat vasemmalla noppamaiset liikerakennukset, oikealla Kassatalo. Kunnantalo ja Tikkurilan kirkko erottuvat peltomaisemasta maalaiskunnan varhaisina merkkirakennuksina. Kuva Kuultokuva Oy. VKM.

↑ Katunäkymä Asematieltä 1960-luvulta. Kadun oikealla puolella Kassatalo, jossa Tikkurilan väri ja tapettiliike sekä Osuuskassan konttori, seuraavana Kenkäasema, jonka katolla teksti Tarmo ja keskellä kadun mutkassa kunnantalo. Kadun vasemmalla puolella KOP Kansallis-Osake-Pankki, seuraavana kaksi liikerakennusta, joista toisessa toimi Haataisen lelukauppa ja viimeisenä Miljoonatalo. VKM.

1954



1976



1998



2019



↑ Ortoilmakuvasarja Asematien ympäristöstä. VKP.



← Tikkurilan keskusta-alueella käynnistyi useita suuria kaupallisia kehityshankkeita 1980-luvulla. Tikkurilan kauppakeskusta suunniteltiin Erkalaitteen kortteliin ja Kauppiastaloo, joka otettiin myöhemmin Laurean käyttöön, suunnitellun Vantaanaukion läheisyyteen. Julkisia suurhankkeita edustivat Vantaan pääkirjasto sekä Tiedekeskus. Kaavio Helsingin Sanomista vuodelta 1986, jolloin tulevan Hotelli Vantaan sijoittumista Tikkurilan keskusta arvioitiin lehdistössä.

↓ Näkymä 1970-luvulta Asematielle junaradan suuntaan. Oikealla on Miljoonatalo ja sen jälkeen liikerakennuksia, joiden paikalle on rakennettu myöhemmin kauppakeskus Tikkuri. Miljoonatalossa on toiminut kuvaushetkellä ainakin musiikkikauppa ja lämpöja sähköhuolto. Taustalla junaradan itäpuolella erottuu Tikkurilan värитеhtaan rakennus. VKM.



3. Tikkurilan kauppakeskus rakennetaan

3.1 Rakennuttajat ja rakentaminen

ENSIMMÄINEN RAKENNUSVAIHE – TIKKURILAN TALO

Vantaan kaupungilla oli 1970- ja 1980-luvun taitteessa suuri tarve toimistotiloille. Nopein tapa saada lisätalaa kunnan virastoille oli ryhtyä vähemmistöosakkaaksi kiinteistöosakeyhtiöihin keskustaan rakennettaviin liiketaloihin. Näin toimittiin muun muassa Vantaan Säästötalon (Kielotie 20, 1983) ja Tikkurilan Raha-aseman (Asematie 2, 1978) osalta.⁸

Tikkurilan Talon hanke toteutettiin vastaavalla tavalla ja Vantaan kaupungin kumppanina oli Suomen Yhdyspankki, joka halusi siirtää Tikkurilan konttorinsa uuteen rakennukseen. Vantaan kaupungin virastoista taloon kaavailtiin kuntasuunnittelu- ja asuntotoimistoa. Kesällä 1981 Vantaan kaupunginhallitus nimesi edustajansa neuvottelukuntaan, jonka tehtävänä oli hoitaa sopimusneuvottelut Suomen Yhdyspankin ja kaupungin välillä sekä vastata tontinluovutuksesta. Lisäksi perustettiin rakennustoimikunta, johon valittiin kaupungin edustajiksi Risto Koivunoksa asuntotoimistosta, Jouko Juppala kuntasuunnittelutoimistosta ja kaupunginlakimies Sergei Podschivalow.⁹ Hankkeelle myönnettiin rakennuslupa tammikuussa 1983 ja rakennus valmistui syyskuussa 1984.

⁸ Sinerkari 1984.

⁹ Helsingin Sanomat 30.6.1981.

TOINEN RAKENNUSVAIHE – TIKKURILAN KAUPPAKESKUS

Kauppakeskushanketta oli pyritty edistämään jo 1980-luvun alkupuolella, mutta omat haasteensa hankkeeseen toivat muun muassa suuren korttelialueen maanomistussuhteet. Vuonna 1986 tontinomistajat pääsivät kuitenkin sopimukseen, jossa toteutettaisiin yhteistyönä ”pikkuforum”, eli kauppakeskus, jossa korttelin läpi johdettaisiin kauppakujia.

Kaupungin näkemyksen mukaan paikka oli niin keskeinen, että rakennuksen suunnittelusta oli järjestettävä kutsukilpailu. Se järjestettiin syksyllä 1986.¹⁰ Kilpailun vaiheista tai muista osanottajista ei löytynyt tämän selvityksen puitteissa tietoja, mutta kilpailun voitti ehdotuksellaan arkkitehti Juhani Katainen.

Kauppakeskuksen suunnittelua jatkettiin Kataisen kilpailuehdotuksen pohjalta ja marraskuussa 1988 Vantaan kaupunki, Suomen Yhdyspankki, Kansa-yhtiöt ja kauppakeskuksen rakentaja, Rakennusosakeyhtiö Polar solmivat sopimuksen kauppakeskuksen rakentamisesta. Vantaan kaupunkia neuvotteluissa edusti Jouni Sieranta. Kauppakeskuksen rakennuskustannuksiksi arvioitiin 150 miljoonaa markkaa.¹¹ Pääurakoitsijana hankkeessa toimi Polar, rakennuttajakonsulttina RV-konsultit ja betonielementtiasennuksista vastasi Rakennusliike E. Honkala ja Partek. Kauppakeskukselle myönnettiin rakennuslupa huhtikuussa 1989 ja avajaisia vietettiin syyskuussa 1991.

¹⁰ Helsingin Sanomat 28.4.1986.

¹¹ Helsingin Sanomat 12.11.1988.



↑ Kauppakeskus rakenteilla, mahdollisesti kesällä 1991. Kuva Lauri Leppänen. VKM.

↑↑ Tikkurilan keskustaa noin vuonna 1983, kun Tikkurilan Talo on rakenteilla. VKM.

3.2 Suunnittelijat

MARJUKKA JA HIRVO TYYNILÄ

Arkkitehtiopiskelijat Hirvo Tyynilä ja Marja-Leena (Marjukka) Saarela avioituivat vuonna 1959 ja valmistuivat arkkitehteiksi Teknillisen korkeakoulun arkkitehtiosastolta peräkkäisinä vuosina 1963 ja 1964. Hirvo Tyynilä työskenteli pitkään, vuosina 1960–1971 Heikki ja Kaija Sirénin toimistossa, Marjukka puolestaan 1960- ja 1970-lukujen vaihteessa arkkitehtitoimisto Pentti Aholalla. 1970-luvun alussa Hirvo työskenteli Vantaan rakennusvirastossa, kunnes perusti vaimonsa Marjukan kanssa yhteisen toimiston vuonna 1973.

Hirvo Tyynilä toimi Tikkurilan kauppalatalon (Kielotie 13, 1974) pääsuunnittelijana rakennusviraston arkkitehdin ominaisuudessa, mutta seuraavat virastorakennukset Tikkurilaan syntyivät yhteisen toimiston nimissä.¹² Vastapäätä kauppalataloa rakennettiin 1981 niin ikään kaupungin virastotalo (Kielotie 28). Molemmat rakennukset oli asetettu istutusten reunustamalle betoniselle jalustalle ja virastorakennusten pohjakeroksiin sijoitettiin liiketiloja.¹³ Kauppalatalo (1974) oli tyyppillinen 1970-luvun virastotalo, joka oli interiööreiltään hyvin säilynyt. Sen kulttuurihistorialliset arvot todettiin kuitenkin purkamista (2020) edeltäneessä kaavaprosessissa vaatimattomiksi.¹⁴

Tyynilöiden urasta ei ole koottu kattavaa teoslistaa, mutta sanomalehtitietojen ja verkkolähteiden perusteella piirtyy kuva tuotteliaasta toimistosta, joka erityisesti 1980-luvulla suunnitteli uudisrakennuksia varuskuntiin, muiden muassa Niinisaloon ja Hennalaan sekä muihin valtion kohteisiin, kuten Kolkanlahden metsäkouluun.¹⁵ Toimisto suunnitteli myös toimisto- ja asuinrakennuksia, pääasiassa pääkaupunkiseudulle. Tyynilöiden toimisto osallistui myös kilpailuihin, joissa tuli myös menestystä esimerkiksi Pyhäjoen kirkon

arkkitehtuurikilpailussa (1975, lunastus), Ilmajoen keskustan aatekilpailussa (1991, jaettu 3. Sija) ja Kempeleen Kokkokankaan asuinalueen aatekilpailussa (1. Sija).¹⁶ Hirvo Tyynilä menehtyi vuonna 2003.

ARKKITEHTI JUHANI KATAINEN

Juhani Katainen syntyi Rovaniemellä vuonna 1941 ja valmistui arkkitehdiksi Helsingin Teknillisestä Korkeakoulusta vuonna 1965. Kolme vuotta valmistumisensa jälkeen hän perusti oman arkkitehtitoimiston kilpailumenestyksen siivittämänä. Katainen palkittiin 1. lunastuksella Vaasan evankelisluterilaisten seurakuntien hautausmaan ja siunauskappelin yleisessä suunnittelukilpailussa ja rakennuskokonaisuus toteutettiin hänen suunnitelmiensa mukaan. Kappeli valmistui vuonna 1973.

1970-luvun alussa Kataisen toimisto voitti ensimmäisen palkinnon Kuopion yliopistokampuksen kutsukilpailussa. Kilpailuvoiton seurauksena Kataisen toimisto teki alueelle maankäyttösuunnitelman sekä useita rakennussuunnittelutehtäviä seuraavien vuosikymmenten aikana. Toinen pitkäaikainen suunnittelutehtävä sai alkunsa 1980-luvun alussa, kun Katainen sai ensimmäisen palkinnon Lapin yliopiston yleisessä suunnittelukilpailussa. Neljässä vaiheessa vuosina 1983–2000 toteutettu kampuskokonaisuus työllisti Kataisen toimistoa vielä 2000-luvullakin peruskorjausten sekä Taiteiden tiedekunnan (2003–2006) suunnittelun muodossa. 1980-luvulla edellä mainittujen suunnittelutehtävien lisäksi hän suunnitteli Kuopion valtuusto- ja virastotalon (1985–1989), jonka julkisivujen käsittely ja julkisivuaiheet muistuttavat jossain määrin Kauppa-keskus Tikkurin ratkaisuja.

Suunnittelu-uran ohella Katainen teki merkittävän akateemisen uran Tampereen teknillisen korkeakoulun arkkitehtuurin professorina vuosina 1988–2005, minkä jälkeen hän toimi rakennussuunnittelun laitoksen johtajana 2004–2005.

¹² Helsingin Sanomat 23.3.1973.

¹³ Helsingin Sanomat 18.8.1981.

¹⁴ Asemakaavaselostus 2352 Kielotie 15, Vantaan kaupunginmuseon mielipide, 2019.

¹⁵ Manninen & Manark 2019, 114–115.

¹⁶ Helsingin Sanomat 25.5.1975.

Katainen hoiti useita merkittäviä, niin kotimaisia kuin kansainvälisiäkin luottamustoimia. Suomen Arkkitehtiiliiton puheenjohtajana hän toimi vuosina 1996–1998, minkä jälkeen hän on hoitanut luottamustehtäviä muun muassa Architects' Council of Europessa (1995–2008) sekä UIA:n Heritage Education -työryhmässä (2005–2008).¹⁷

17 Jarva 2011, 2.

JUHANI KATAISEN SUUNNITTELUTÖITÄ:

Kuopion yliopisto 1971–2004. Ensimmäinen palkinto ilmoittautumiskutsukilpailussa vuonna 1971.

Orion-yhtymä, Espoo, eri rakennuksia 1979–1999, joista toimintakeskus perustui kutsukilpailun voittoon vuonna 1980.

Kuopion valtuusto- ja virastotalo. Suunnittelu ja toteutus 1985–89.

Tikkurilan kauppakeskus, Vantaa. Kutsukilpailu 1986, 1. palkinto. Toteutus 1986–1991.

Lapin yliopisto, Rovaniemi. Yleinen suunnittelukilpailu 1982, 1. palkinto. 1.–4. vaiheet 1983–2000, peruskorjauksia 2001–03, Taiteiden tiedekunta 2003–2006.

Amiedu Aikuiskoulutuskeskus, Helsinki. 1. vaihe 1989–96, 2. vaihe 1998–99.



← Tynnilöiden suunnitteleva Lehdokkien virastotalo painatus esittelykuvassa. HS.



← Juhani Kataisen suunnittelema Kuopion valtuusto- ja virastotalo. Wikimedia commons.

3.3 Suunnitteluratkaisu

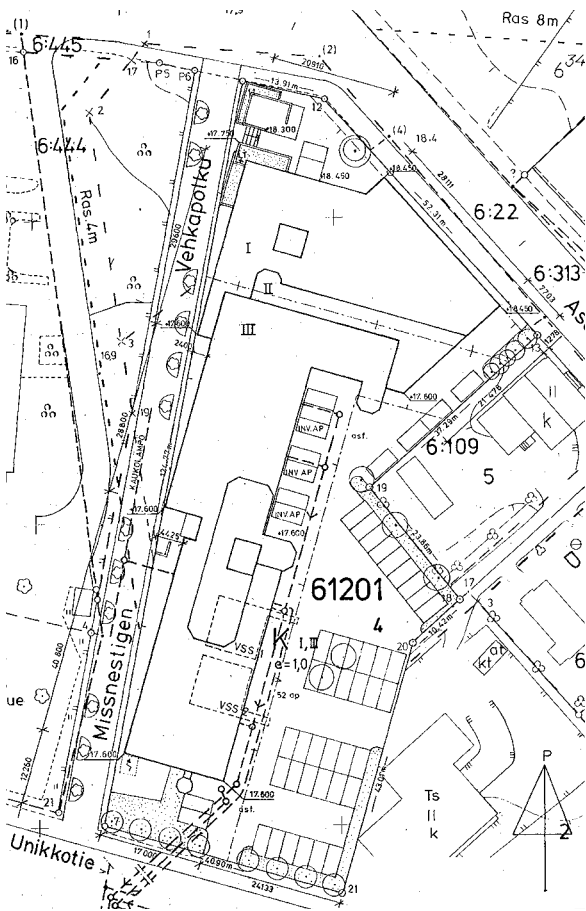
TIKKURILAN TALO

MASSOITTELU

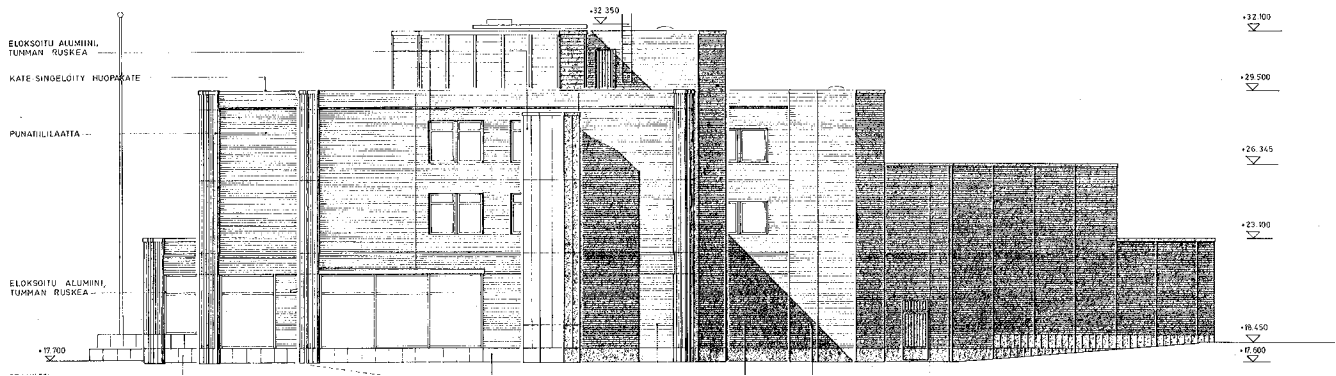
Pitkänomainen rakennus sijoitettiin muodostetun kävelykadun, Vehkapolun varteen. Kolmikerroksinen rakennus madaltui porrastetusti Asematien suuntaan siten, että lähinnä katua rakennusmassa oli yksikerroksinen. Rakennuksen eteen, Asematien puolelle muodostettiin pieni edusaukio pankin sisäänkäynnin eteen.

Rakennuksen Asematien puoleinen pääty oli muuta rakennusta leveämpi, sillä se levittyi koko tontin leveydelle Asematien varrella. Virastotilat sijoitettiin taemmas, rakennusrungon ylempiin kerroksiin, pohjakerros varattiin liiketiloiksi. Vehkatien varrella rakennusta hieman pykällettiin ja tähän kohtaan sijoitettiin virastojen sisäänkäynti sekä porrashuone. Rakennuksen itäpuolella oli paikoitusalue ennen kauppakeskusosan rakentamista.

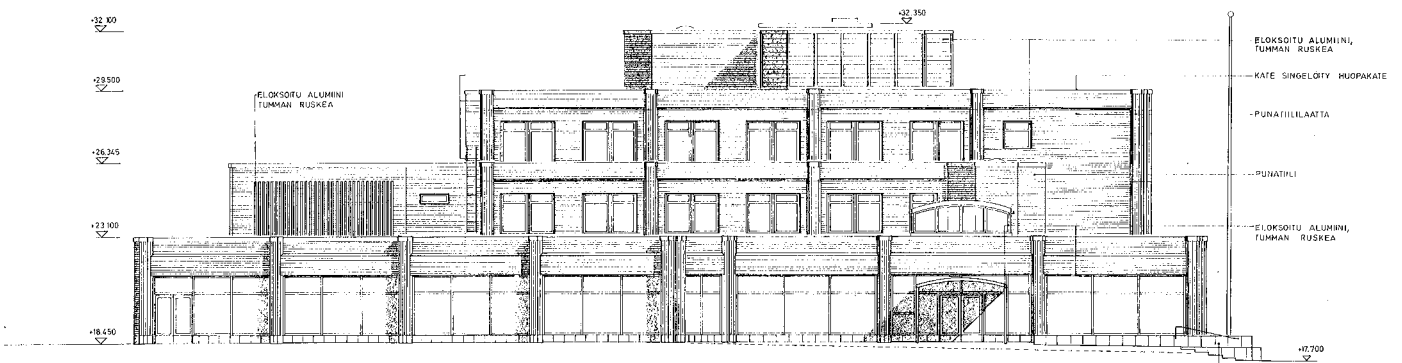
ASEMAPIIRROS



JULKISIVU ETELÄÄN



JULKISIVU POHJOISEEN



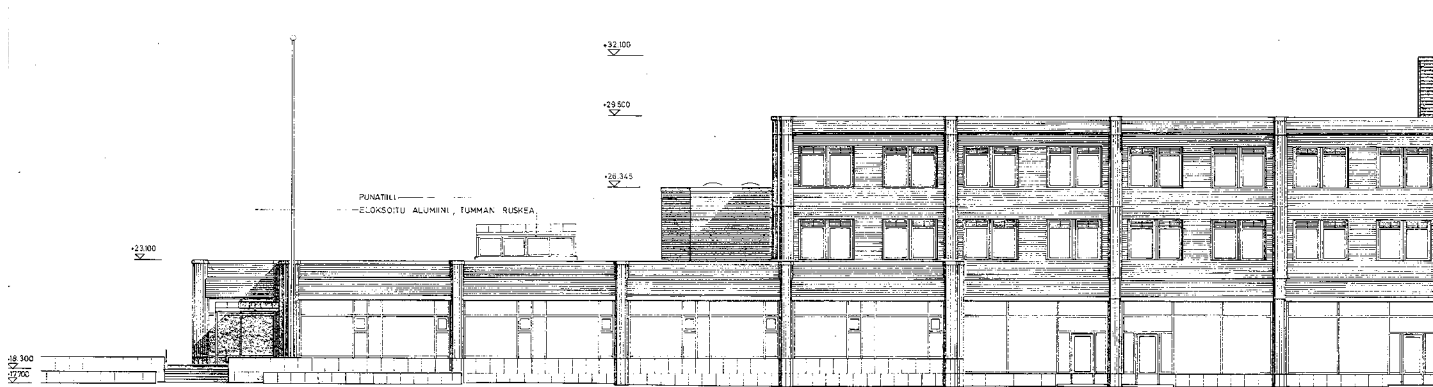
JULKISIVUT

Rakennuksen sokkeli päällystettiin punaisella graniitilla ja julkisivut olivat punaista tiiltä. Punaisella tiilellä rakennus haluttiin oletettavasti sitoa viereiseen Tikkurilan kirkkoon ja sen materiaalimaailmaan, kuten myös kirkon korttelissa sijainnut liiketalo Bethania (1989). Materiaalivalinnasta huolimatta rakennuksen julkisivujäsentely noudatteli arkkitehtitoimiston aiempia rationaalisia virastorakennuksia: sen yleisilme oli asiallisen rauhallinen. Julkisivussa esitettiin rakennuksen pilari-palkki-rakenne ja kuhunkin julkisivumoduuliin asetettiin kaksi suorakulmaista toimitoikkunaa. Alimman kerroksen ikkunat olivat suuria näyteikkunoita. Kaikki ikkunat olivat ruskeaksi eloksoituja puu-alumiini-ikkunoita. Pankin sisäänkäyntiä Asematien puolella korostettiin erillisellä sisäänkäyntikatoksella.

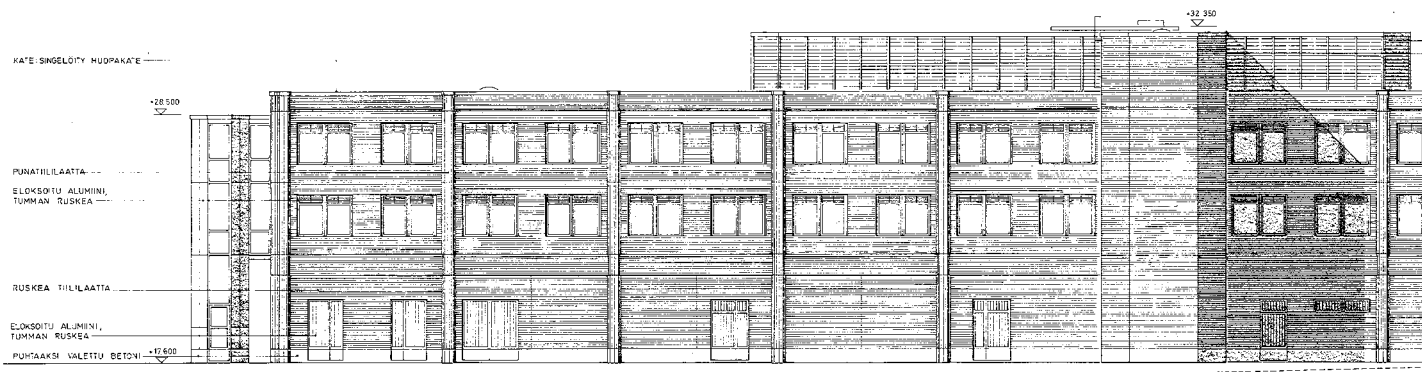
POHJARATKAISU

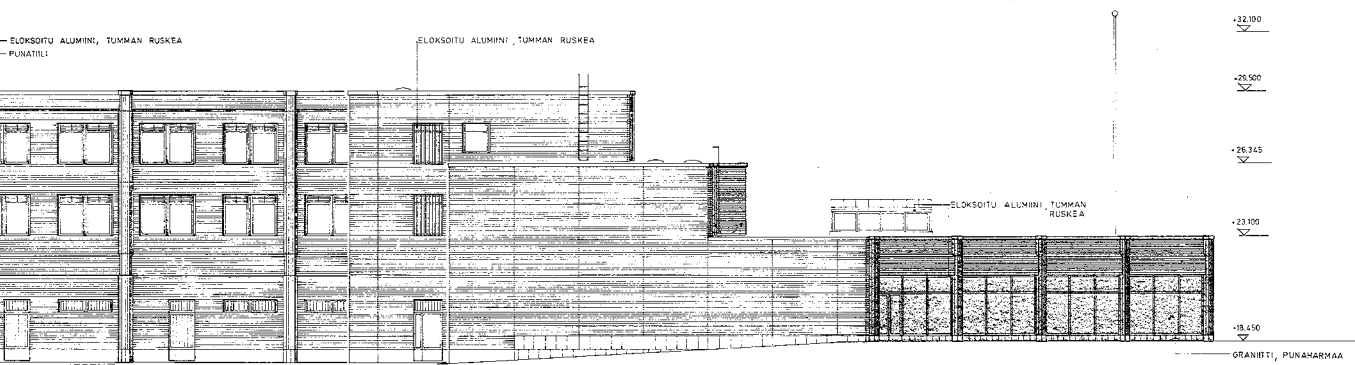
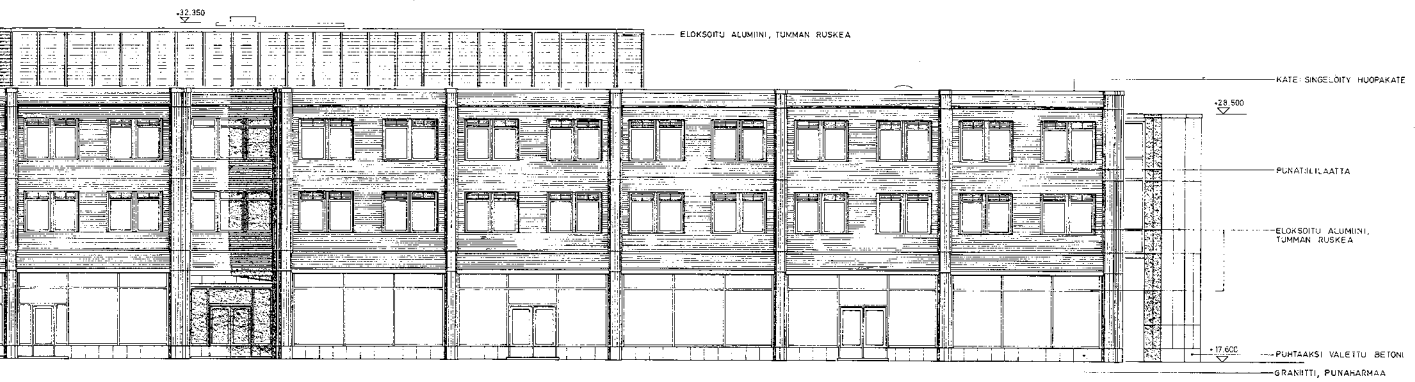
Virastojen tilat noudattivat 1970-luvulla yleistynyttä kaksoiskäytäväkonttori-konseptia. Muutoin liiketiloihin järjestettiin käynti suoraan kadulta.

JULKISIVU LÄNTEEN

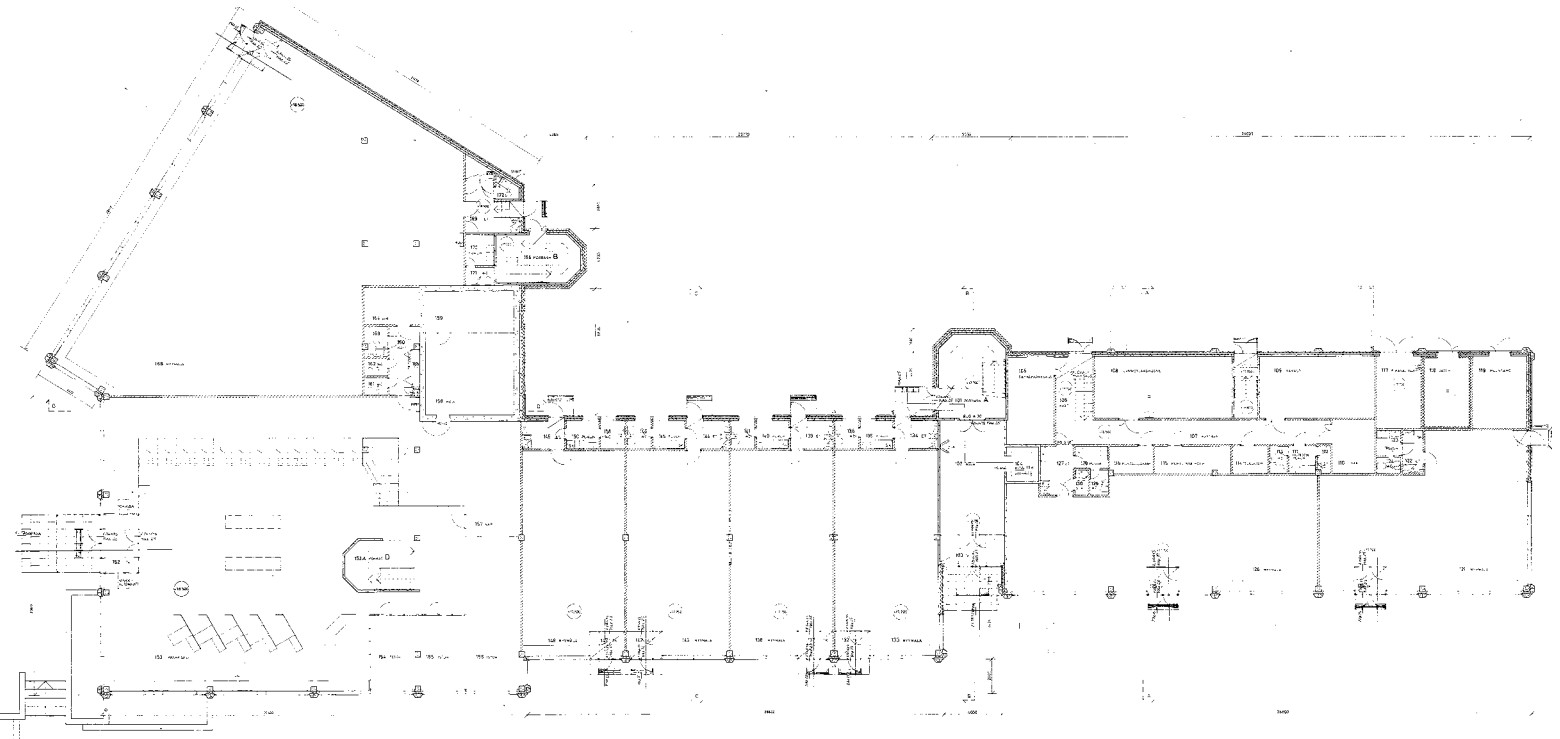


JULKISIVU ITÄÄN

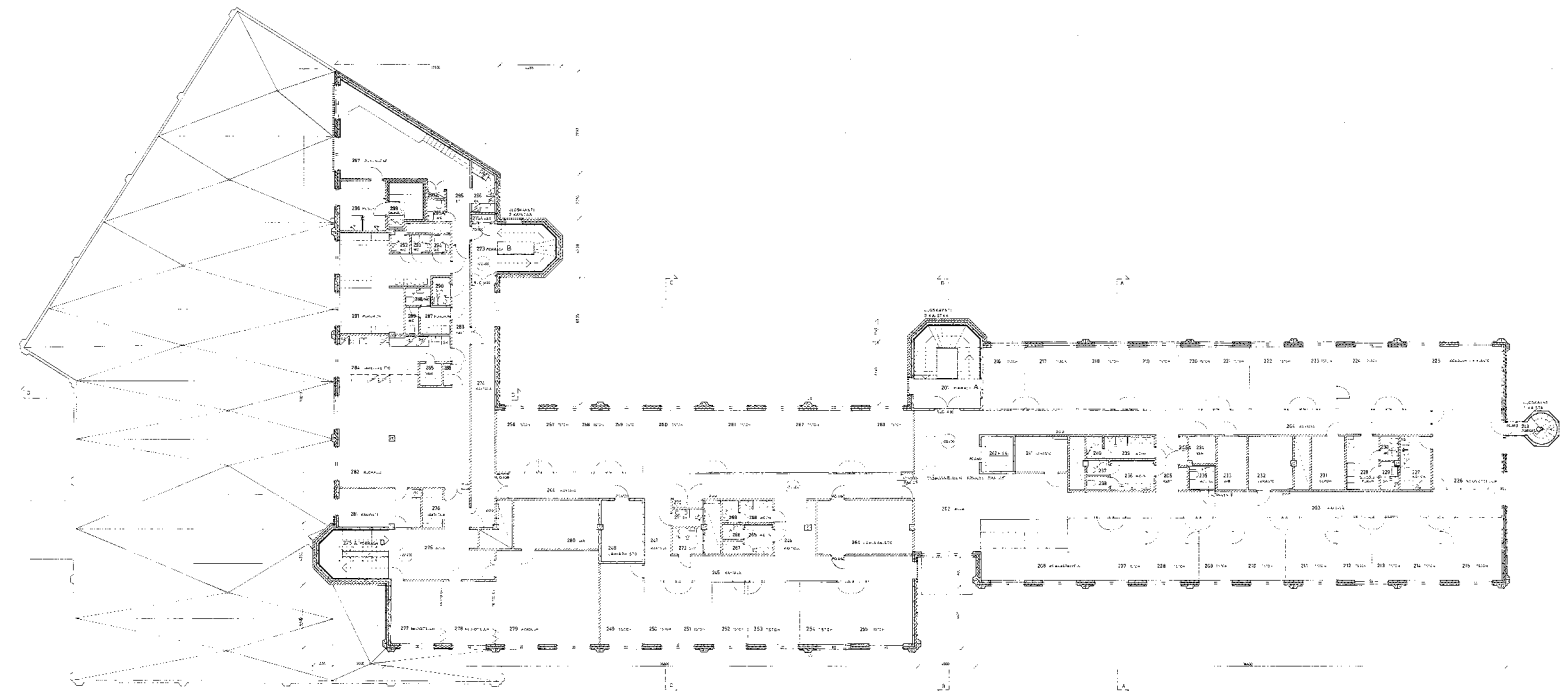




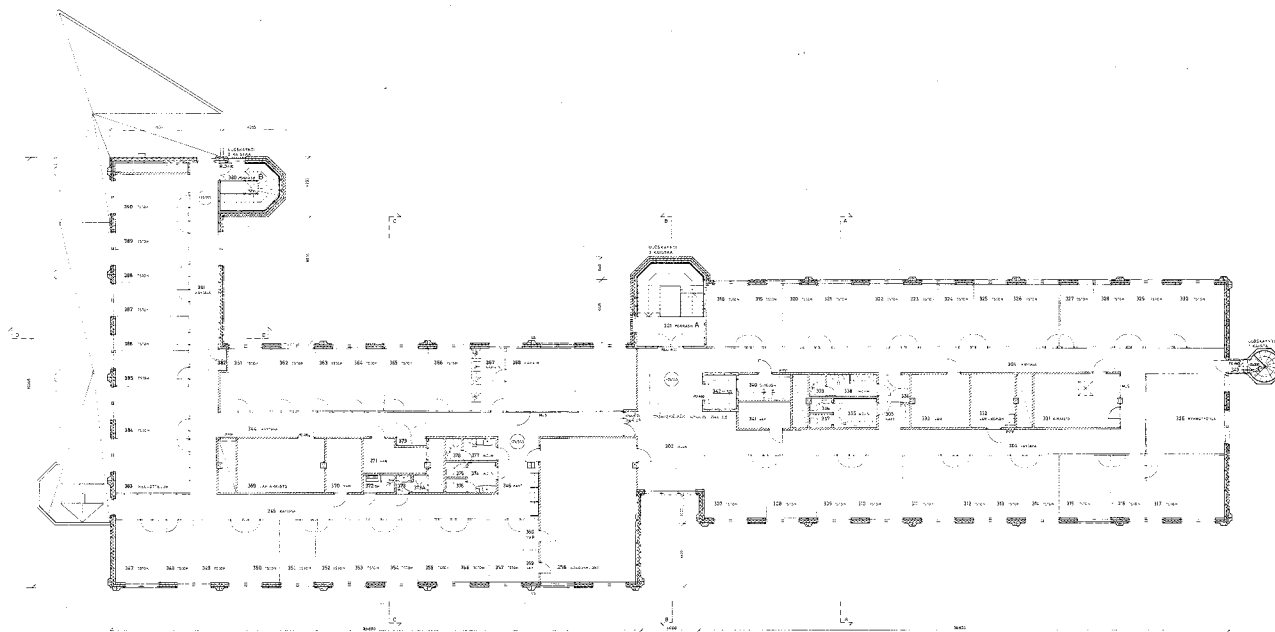
1. KERROKSEN POHJAPIIRROS



2. KERROKSEN POHJAPIIRROS



3. KERROKSEN POHJAPIIRROS



KAUPPAKESKUS

SIJOITTAMINEN TONTILLE JA MASSOITTELU

Kauppakeskusrakennus sijoitettiin suurelle tontille siten, että se ulottui tontin etelä- ja pohjoislaidoistaan kiinni katuun. Länsireunalla kauppakeskus rakennettiin kiinni olemassa olevaan toimistotaloon, jonka pohjakerroksen läpi järjestettiin yksi kauppakeskuksen sisäänkäynneistä. Idässä rakennus ulottui lähes tontin reunaan siten, että Tikkurilan Raha-aseman ja kauppakeskuksen väliin jäi lyhyt kaartuva kävelykatu.

Rakennus suunniteltiin pääosin kolmikerroksiseksi, mutta rakennuksen kaakkoiskulmaan suunniteltiin myös kattosauna neljännen kerroksen tasolle.

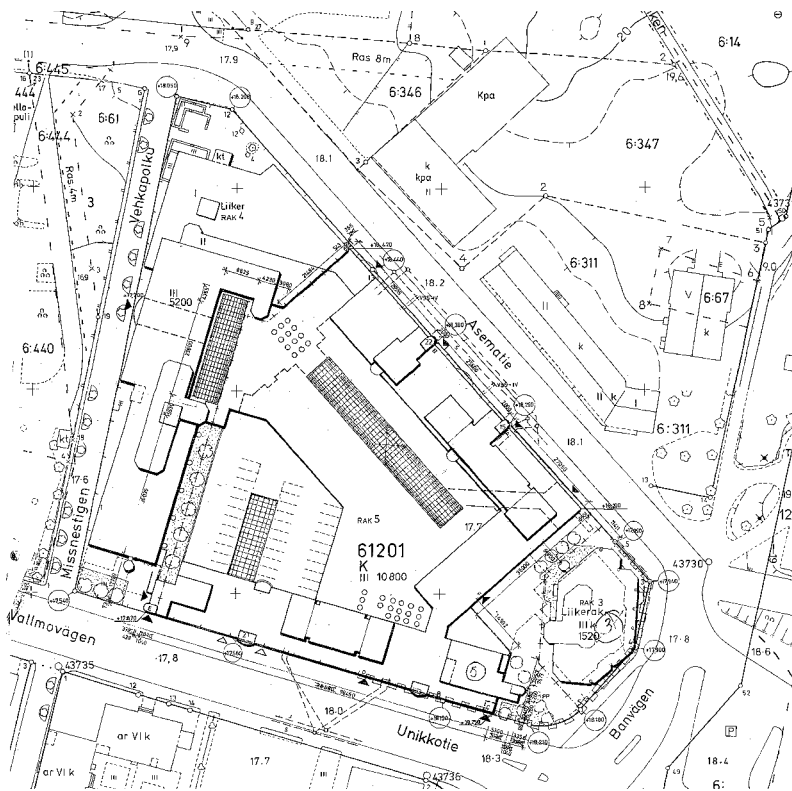
Pysäköintihalli sijoitettiin laajan rakennuksen keskiosiin siten, että osa toimistosiipien huoneista aukesi avoimelle, sisäpihamaiselle paikoituskannelle, joka sijoitettiin toisen kerroksen tasolle. Lisäksi rakennuksen sisäosiin järjestettiin paikoitustilaa ensimmäisen ja toisen kerroksen tasolle, minkä lisäksi kellarikerrokseen sijoitettiin laajat paikoitusalueet.

JULKISIVUT

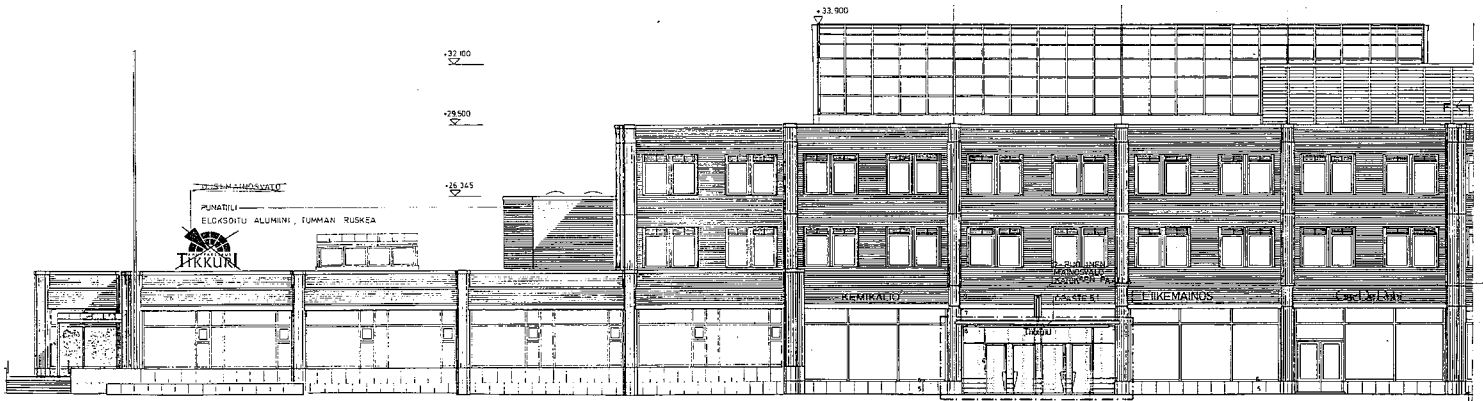
Rakennuksen julkisivut käsiteltiin siten, että kullekin kerrokselle syntyi vahva oma luonteensa. Katutaso ensimmäisen kerroksen tasoa hallitsivat näyteikkunat, joiden väleihin sijoitettiin kapeat umpinaiset punaisella klinkkerillä päällystetyt kulmistaan pyöristetyt pilasteriaiheet. Asematien puolella pilasteriaihe jatkui toiseen kerrokseen asti, jossa näyteikkuna vaihtui suureen ruutuikkunaan. Unikkotien puolella ensimmäisen kerroksen näyteikkunoiden sijaan ikkunakentät ensimmäisen kerroksen tasolla olivat lasitiilisiä.

Unikkotien puolella ensimmäisen kerroksen pilasterit kannattelivat visuaalisesti toista kerrosta, jossa pilastereiden välit olivat valkoista betonipintaa tai vaaleaa klinkkeriä. Näitä pintoja rytmitettiin symmetrisesti asetetuilla pienillä neliömäisillä ikkunoilla. Kolmas kerros muodosti rakennusta kiertävän korniisimaisen kentän, johon integroitiin kapeita korkeita ikkunoita kolmesta viiteen ikkunan ryhmissä. Ryhmien välille sijoitettiin pienempiä yläikkunoita.

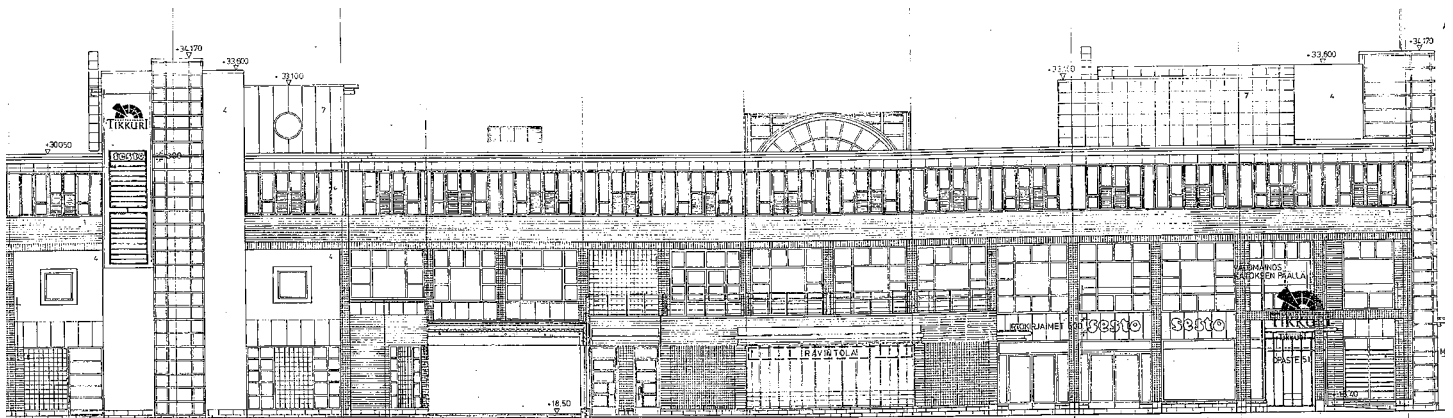
ASEMAKAAVA



JULKISIVU VEHKAPOLULLE



JULKISIVU ITÄÄN

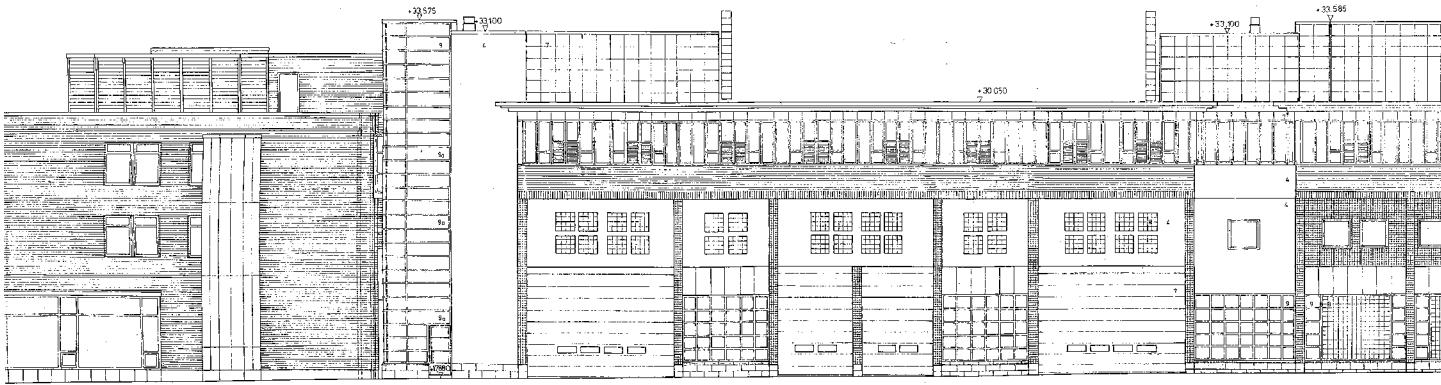


Tämän valkoisen friisin ylle sijoitettiin melko voimakkaasti profiloitu ulkoneva räystääslista, jonka Katainen kertoi saaneen innoituksensa Firenzen renessanssipalatsista. Porrashuoneista tehtiin julkisivua rytmittäviä aiheita; kaksi niistä sijaitsi Asematien puolella ja yksi kummassakin rakennusmassan päässä Unikkotien puolella. Porrashuoneet merkittiin julkisivussa kaarevalla, koko rakennuksen korkuisella kaarevalla teräsrakenteisella tornimaisella ikkunalla.

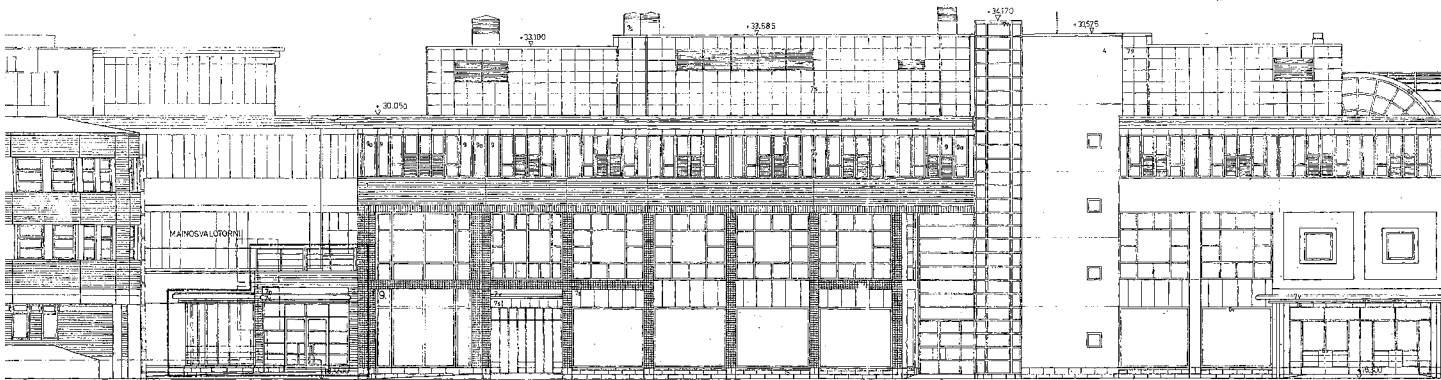
Kauppakeskuksen pääsisäänkäynti sijoitettiin Asematielle, rakennuksen itäiseen kulmaan.

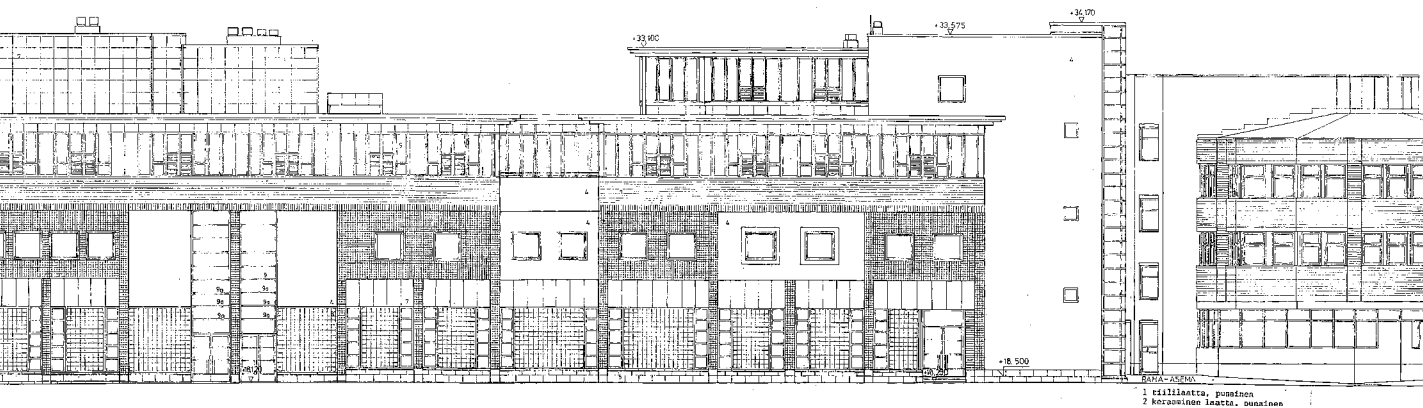
Sisäänkäynti oli sisäänvedetty niin, että julkisivujen pilasteri-aihe muuntui sisäänkäyntikatosta kannatteleviksi pilareiksi kahden kerroksen tasolla. Muut sisäänkäynnit Asematiellä ja Vehkapolulla olivat sekundäärisiä; ne vedettiin hieman sisään julkisivulinjasta ja katettiin kaarevalla katoksella, jonka alapintaan oli integroitu valaisimet. Myös katutason liikkeisiin järjestettiin sisäänkäyntejä suoraan kadulta, mutta sisäänkäynnit olivat melko huomaamattomia teräs-lasiovia. Itään, Raha-aseman puolelle, suunniteltiin kävelykujalle aukeava erkkerimäinen lasipaviljonki ravintolaa varten.

JULKISIVU UNIKKOTIELLE

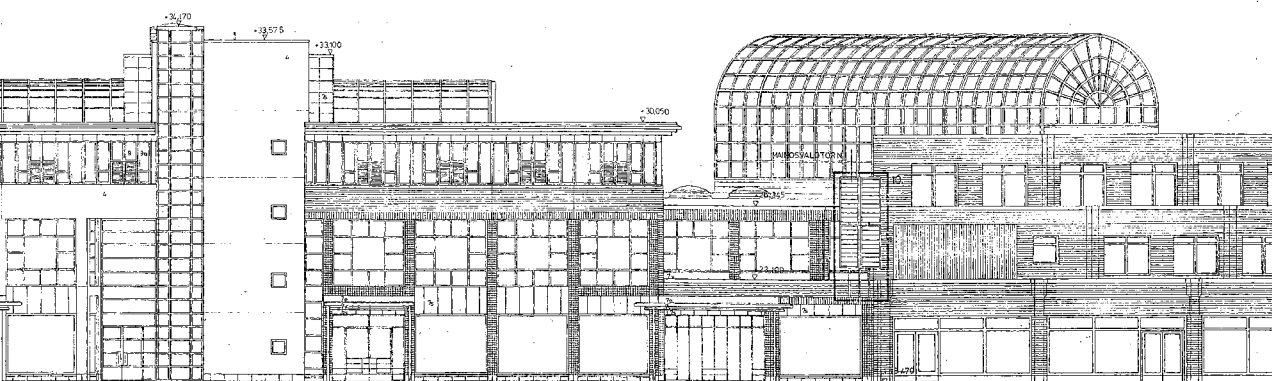


JULKISIVU ASEMATIELLE

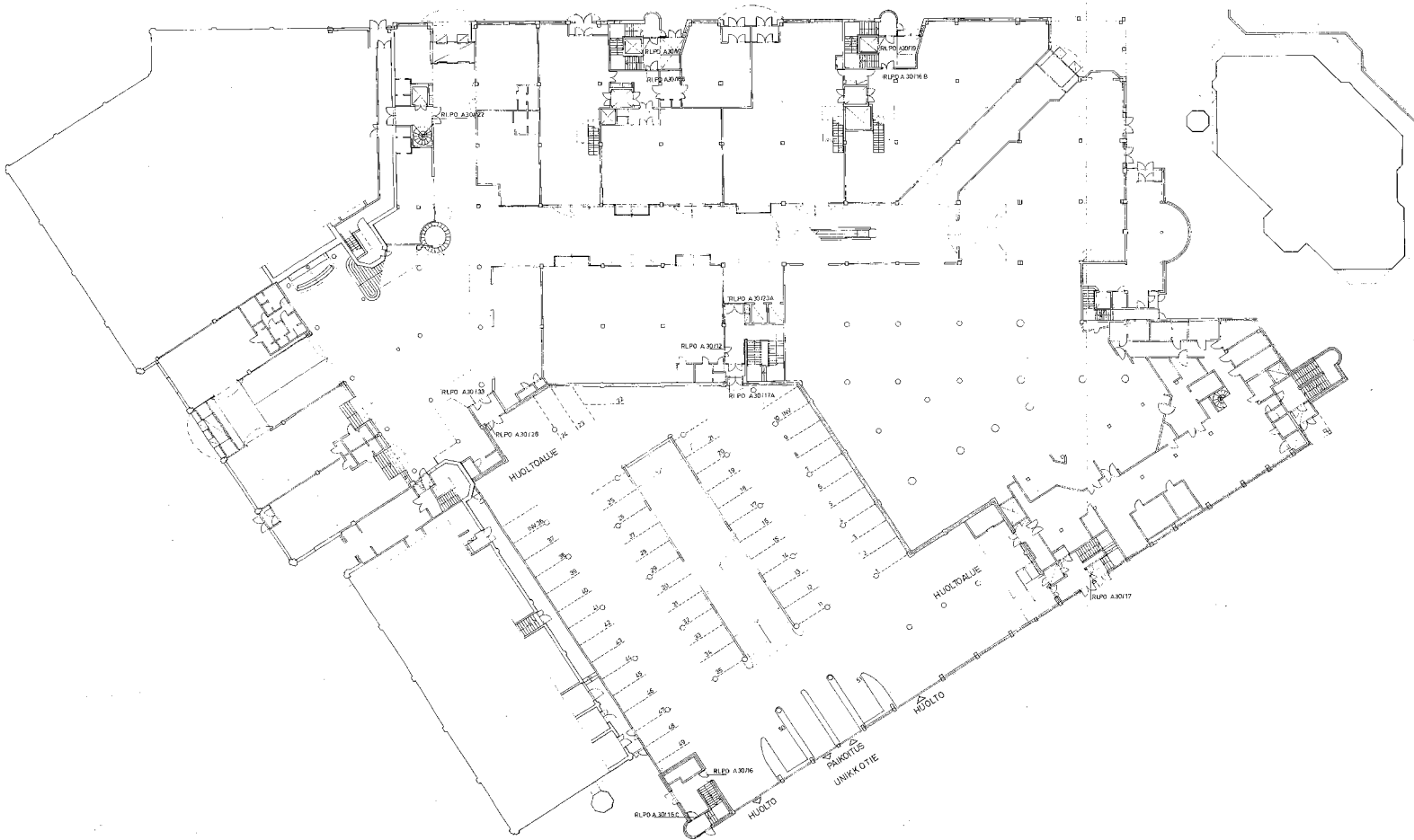




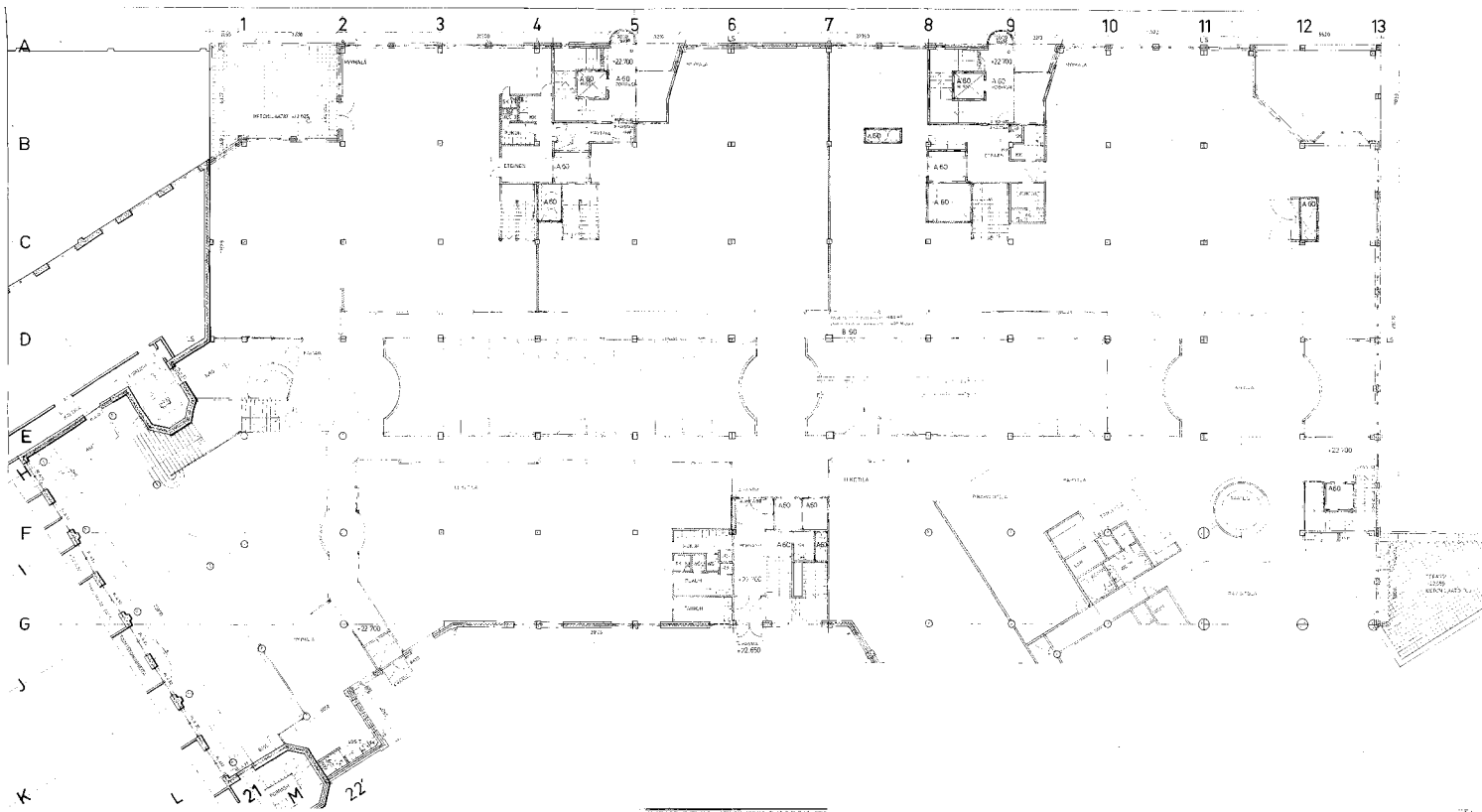
1 väliliikunta, puuseinän
 2 kerroksinen lasiteh. puuseinän



1. KERROKSEN POHJAPIIRROS



2. KERROKSEN POHJAPIIRROS



POHJARATKAISU

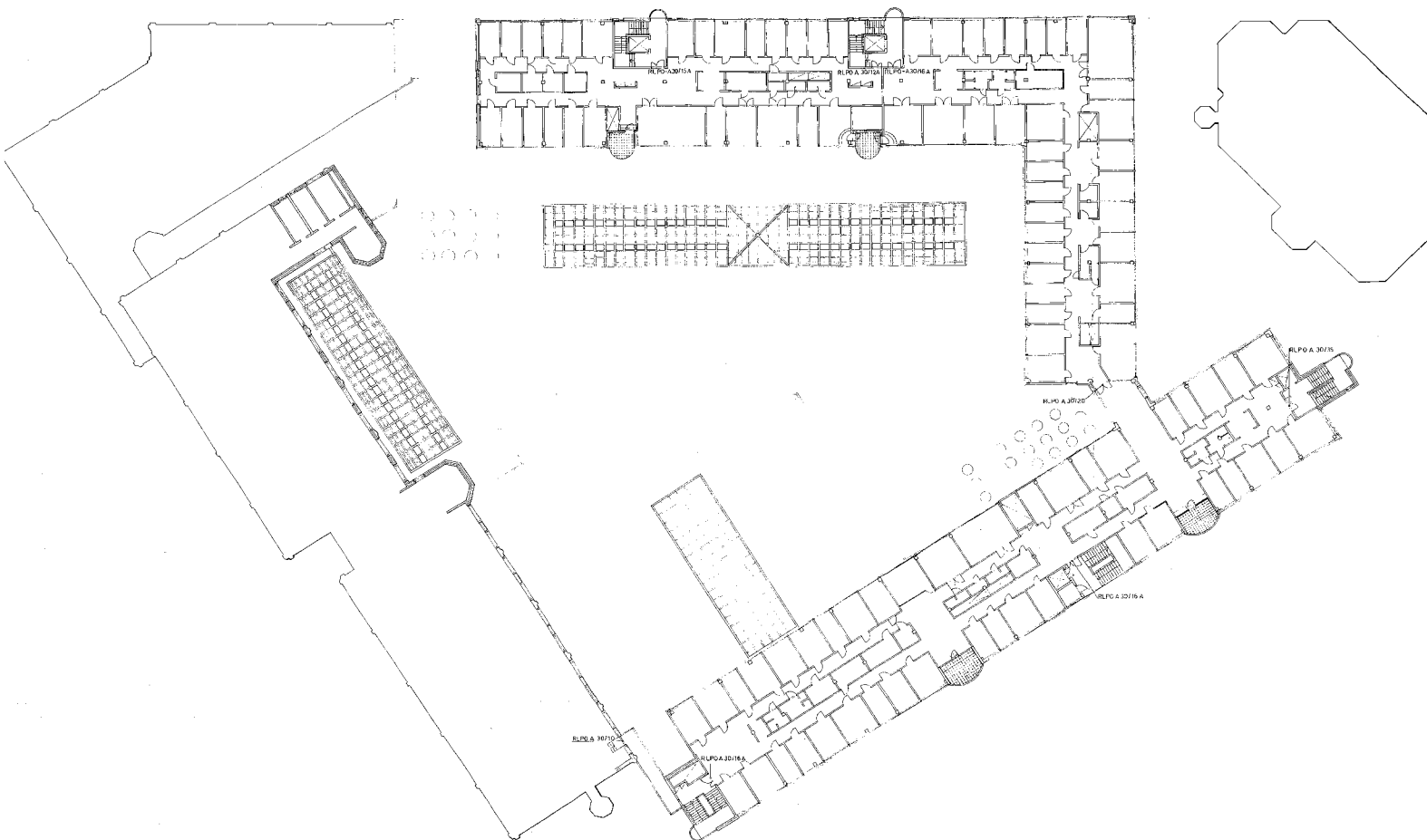
Kauppakeskuksen pohjaratkaisu perustui rakennuksen halki kulkevaan kauppakäytävään, joka yhdisti Asematien pääsisäänkäynnin Vehkapolun sisäänkäyntiin. Tälle kulkuakselille oli lisäksi yhteys toisesta Asematien sisäänkäynnistä, joten rakennuksen pääasialliset sisäiset kulkuyhteydet ja kaupalliset tilat oli järjestetty y-kirjaimen muotoon. Kulkuakselien leikkauspisteen tuntumaan suunniteltiin korkea keskustila. Rakennuksen pääasiallinen sisätila oli kuitenkin Asematien suuntainen pitkä, kaksikerroksinen kauppakäytävä, joka katettiin tynnyriholvin mallisella pitkällä kattoikkunalla. Tämän akselin päähän suunniteltiin pieni suihkulähde omaan puoliympyrän malliseen nissiin.

Rakennuksen toimistotilat sijaitsivat omissa siivessään Unikkotien puolella sekä Asematien puolella, pääasiassa kolmannessa kerroksessa. Toimistotilat noudattivat enimmäkseen kaksoiskäytävä-konseptia.

DETALJIT

Erityisesti kauppakeskuksen sisätiloissa liiketilojen sisäänkäyntien ja pienten kioskimaisten rakennelmien detaljimaailma oli hyvin rikas. Keskeisellä kauppakäytävällä liiketilojen sisäänkäynnit muodostivat pieniä käytävälle työntyviä teräs-lasi-erkkereitä. Kauppakeskuksessa oli myös huolellisesti suunnitellut kaideprofiilit ja varta vasten suunniteltuja kiintokalusteita, kuten roska-astioita.

3. KERROKSEN POHJAPIIRROS



4. Myöhemmät vaiheet

KÄYTTÖHISTORIA

Rakennuksen toiminta on pysynyt pääasiassa alkuperäisenä, vaikka toimijat ovat pitkälti vaihtuneet. Voidaan myös katsoa, että kauppakeskustoiminnan luonteeseen kuuluu toimijoiden ajoittainen vaihtuminen ja käytön vaatimat muutokset sisätiloissa. Kauppakeskuksen rakentamisesta saakka rakennuksen itäosassa on toiminut keskisuuri päivittäistavara-kauppa ja erityyppisiä kahviloita ja ravintoloita on keskusaution tuntumassa toiminut useita.

MUUTOSHISTORIA

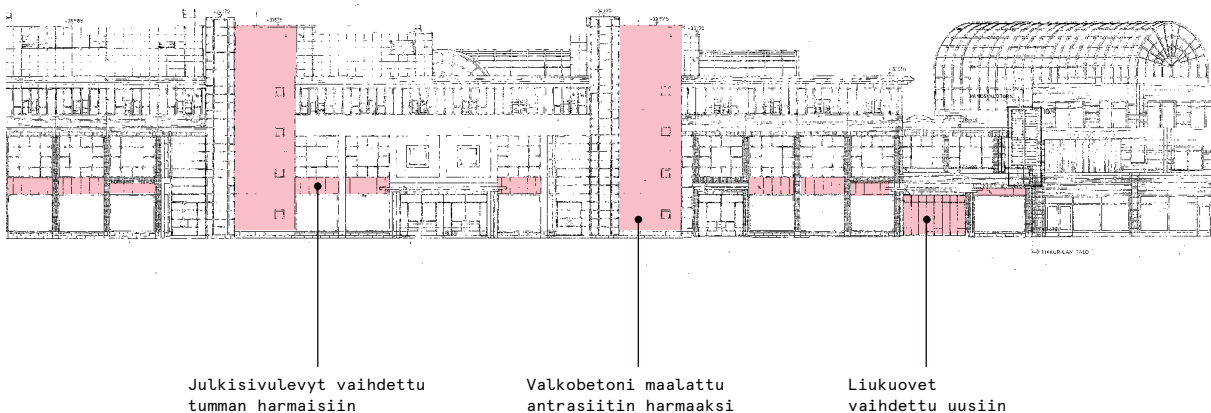
Rakennuksessa tapahtui ensimmäisen kahdenkymmenen vuoden aikana vain vähän muutoksia: yhtenä näkyvänä interiörimuutoksena voidaan mainita suihkulähteen poistaminen kauppakäytävältä.

2010-luvun muutostöissä on uusittu kauppakäytävän

liikkeiden etuseiniä, eikä uusi detaljikka vastaa alkuperäistä teräs-lasi-muotoilua. Samalla on menetetty ilmeikkäästi muotoillut erkkeriaiheet katoksineen, joita kauppakäytävän sisäarkkitehtuurissa oli hyödynnetty. Myös rakennuksen detaljien väritystä on tuotu harmaasävyisemmäksi verrattuna aiempaan petrolinsinisen ja viininpunaisen yhdistelmään. Keskusaution on tehty uusia väliseinämäisiä rakenteita ravintolatoimintaa varten, mutta seinäkkeet eivät ole luonteeltaan pysyviä.

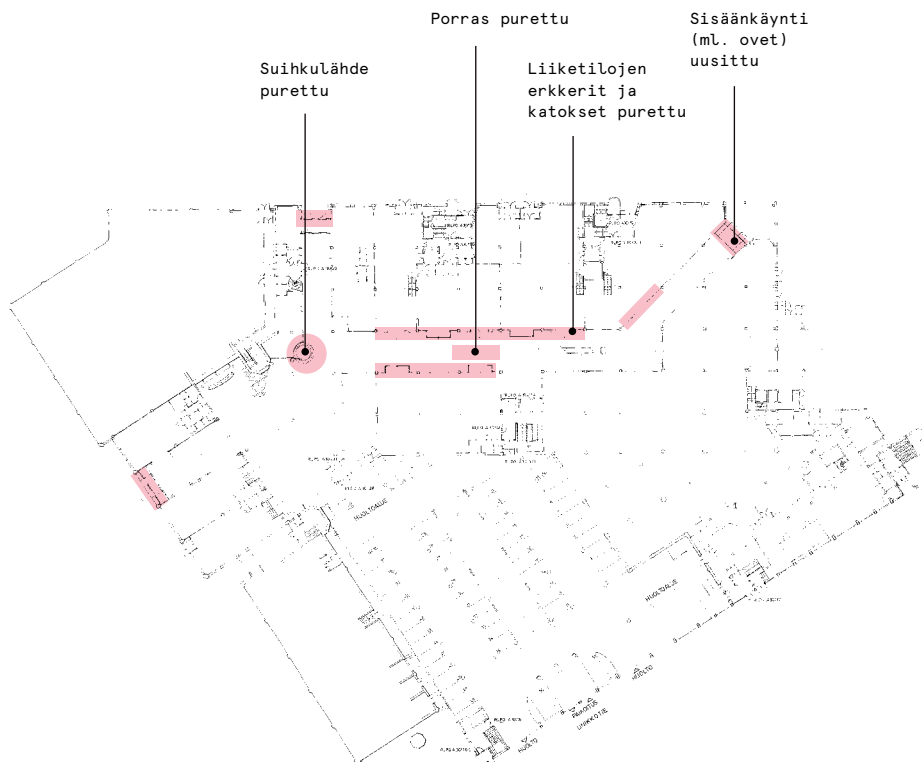
Ulkoarkkitehtuurin näkyvimmit muutokset ovat äskettäin tehdyt muutokset julkisivuissa: sileitä valkobetoni-pintoja on maalattu antrasiitinharmaalla ja aiemmin vaaleansiniset julkisivulevyt on vaihdettu niin ikään tumman harmaaseen sävyyn. Pääsisäänkäynti ja sivusisäänkäyntien ovet on myös uusittu. Muutos on ollut näkyvin pääsisäänkäynnin kohdalla, jossa sisäänkäyntiä kehystäneet ikkunat on peitetty perforoiduilla metallilevyillä.

↓ Ote julkisivumuutoksista. Vaihdetut tai muutetut rakennusosat toistuvat kaikkialla samanlaisina.





← Kuva Tikkurin kauppakäytävästä 2000-luvun alusta. Kaiteissa näkyy alkuperäinen väri-tyy ja alakerrassa liikkeiden alueräisiä eduskatoksia ja -erkkereitä. Alaoikealla myöhemmin purettu porras. Flickr.



5. Nykytila

5.1 Sisätilat

1. KERROS, KAUPPAKÄYTÄVÄ

TILAAHMO

Pitkänomainen kaksi kerrosta korkea tila, jonka katteena on poikkileikkaukseltaan holvimainen valokate. Käytävää reunustavat ensimmäisessä kerroksessa liiketilat ja toisessa kerroksessa korkeaa tilaa reunustavat arkadikäytävät, joista on käynti liiketiloihin. Korkean käytävän poikki kulkee kulkusilta noin käytävän puolivälin kohdalla. Sille johtaa liukuporras. Tasanteelle noussut kiinteä porras on purettu. Käytävä yhdistää valopihan ja aseman puoleisen sisäänkäynnin. Käytävän päätteenä on kaareva graniittipenkki, jonka paikalla sijaitsi alun perin suihkulähde.

KÄYTTÖ

Avara käytävätila, josta on käynti liiketiloihin.



LATTIA JA JALKALISTA

Lattiamateriaalina on pääasiassa mustavalkoinen graniittilaatta (40x40 cm). Harmaa lattiapinta on jaettu neliömäisiin kenttiin käytävän poikki kulkevin punaisin graniittilaattanauhoin. Kenttien keskelle on sommiteltu puolestaan neliöaiheet punaisista graniittilaatoista ja niiden keskipiste on merkitty punaisella graniittilaatalla.

SEINÄT

Ensimmäisen kerroksen tasolla käytävätilan seinät muodostavat liiketiljon näytekkunat ja sisäänkäynnit. Myymälöiden etuseinät on uusittu, niissä ei ole alkuperäisiä teräs-lasidetalleja, vaan puiset kehykset, joiden väliin on asetettu lasiovet ja alaslaskettava teräsverho.

Toisessa kerroksessa korkea käytävätila liittyy arkadimaiseen sivukäytävätilaan; näitä erottaa vain neliömäiset betonipilarit (40x50 cm) ja niiden väleihin sijoitetut sirommat teräspilarit.

KATTO JA KATTOLISTA

Valokate.

OVET

Uusitut myymäläsisäänkäynnit.

LVIS

Taloteknilliset asennukset on pääasiassa sijoitettu toisen kerroksen sivukäytävän alakattoon sekä myymälätiloihin. Valokatteen keskiakselille on ripustettu jono riippuvalaisimia, jotka ovat alkuperäiset.

← Kaksikerroksista kauppakäytävää voi pitää kauppakeskuksen päätilana.



↑ Myös keskusaula on katettu holvimaisella valokatteella. Olkean puoleinen seinä on aiemmin rakennetun virastotalon vanha ulkoseinä.



↑ Kauppakäytävän päätteenä olleen suihkulähteen reuna on nykyisin kiintopenkinä.

↓ Keskusaulaa hallitsee pitkä avoporras. Avoimeen aulaan on kalustettu ravintola-alue.



1. KERROS, VALOPIHA

TILAHAHMO

Kahdesta kolmeen kerrosta korkea avoin tila, johon tulee luonnonvaloa tilan mittaisen poikkileikkaukseltaan holvi-mallisen kattoikkunan välityksellä. Valopiha on pohjamuodoltaan epäsäännöllisen kolmion mallinen. Valopiha sijaitsee vanhemman rakennusosan ja uudemman (1991) kauppakeskusosan yhtymäkohdassa.

KÄYTTÖ

Aula- ja käytävätilaa sekä kahvilan ja ravintolan ruokailualueet.

LATTIA JA JALKALISTA

Lattiapinta on mustavalkoista graniittilaattaa (40 x 40 cm). Ravintola-alueen lattia on päällystetty puun värisellä vinyylimatolla. Aulan jalkalistat eriaikaisia ja hieman eri tyyppisiä teräslistoja.

SEINÄT

Tilan itälaidalla aulan seinän muodostaa vanhemman rakennusosan punatiilinen julkisivupinta. Rakennussiiven toimistotilojen ikkunoita avautuu valopihalle.

KATTO JA KATTOLISTA

Katto on alaslaskettu valkoiseksi maalattu terässälekkatto, johon on upotettu pyöreitä ikkunoita. Katto on alkuperäinen. Tilan länsilaidalla on kookas, tilan mittainen kattoikkuna, joka on poikkileikkaukseltaan tynnyriholvin mallinen. Sitä kannattavat tilan korkuiset pyöreät betonipilarit.

OVET

Tilaan avautuu liiketilojen alkuperäisiä teräs-lasiliukuovia sekä joitakin sekundäärisiä teräksisiä umpioivia.

LVIS

Pääosa tilan talotekniikasta on upotettu alakattoon: valaisimet ja ilmanvaihtoventtiilit. Kahvilan ruokailualueella on lisäksi riippuvalaisimia, jotka on ripustettu kahvila-alueen seinäkerakenteista ja betonipilareihin tukeutuvista puurakenteista. Betonipilareissa on lisäksi kiinteät, pilareita valaisevat kiinteät valaisimet. Kattoikkunan keskiakselilta on ripustettu, ilmeisesti alkuperäiset, riippuvalaisimet. Alakattoihin on kiinnitetty kauppakeskuspasteita.

KIINTEÄ SISUSTUS JA KALUSTEET

Myöhemmin (2000-l.) rakennetut puurakenteiset puoliavoimet seinäkkeet jakavat aulatilaa käytävätilaan ja ravintolan asiakastilaan. Aulatilaa nurkassa sijaitsee alkuperäinen, kiinteä kioskikatos, joka on suutarin liiketilana.

PORRAS

Aulan pohjoislaidalla on avoporras, joka johtaa toiseen kerrokseen. Portaan alimmat askelmat kaartuvat reunoistaan. Porras on kaksivartinen ja se kääntyy akseliltaan noin 45 astetta lepotasanteen kohdalla. Porraskäskemat on päällystetty samalla mustavalkoisella graniitilla kuin aulan lattia, samoin nousujen etupinta. Portaan nousu on 15 cm ja etenemä 30 cm. Portaan kaide rakentuu pystysuuntaisista lattateräksistä, joiden välissä on kolme tasavälein asetettua siroa lattaterästä. Kaidetolppien väliin on kiinnitetty myös kirjas lasilevy listoin. Kaidetolpat ovat viistettyjä ala- ja yläpäästään. Poikkileikkaukseltaan pyöreä metallinen käsijohde on kiinnitetty tolppiin lattateräshaarukalla. Teräsosat on maalattu harmaiksi, niiden alkuperäinen väri on ollut turkoosi ja tummanpunainen. Seinän puoleinen käsijohde on kiinnitetty seinään teräskannakkein.



↑↑ Inventointi tehtiin koronaepidemian aikaan, jolloin ravintolasali ei ollut käytössä.

↑ Polveileva porras Vehkatien sisäänkäynniltä saavuttaessa.



↑ Liiketilat on erotettu käytävältä siroilla teräs-lasiseinillä. Alkuperäiset ovet ovat liukuovia. Vehkatielle johtaa rakennuksen sisällä loiva luiska.

1. KERROKSEN TYYPILLINEN LIIKETILA

TILAHAHMO

Neliömäinen tila, jaettu viereisestä liiketilasta kevyin väliseinän, joiden yläosa ikkunaa.

KÄYTTÖ

Eri tyyppisiä liiketiloja.

LATTIA JA JALKALISTA

Käytön vaatima lattiapäällyste, tässä kirsikan värinen laminaatti.

SEINÄT

Valkoiseksi maalatut levyseinät. Seinän yläosa on avoin: sen rakenne on siroa teräsprofiilia alkuperäisellä turkoosi-puna -väriyksellä.

KATTO JA KATTOLISTA

Ei alaslaskua.

OVET

Tilaan johtaa teräsrakenteinen liukuovi, jonka teräs-osat maalattu harmaaksi.

IKKUNAT

Tilasta aukeavat sisäikkunat Vehkapolun sisäänkäyntikäytävälle. Kadun puoleisissa tiloissa on kiinteät suuret näyteikkunat, jotka ovat alkuperäiset.

LVIS

Tilan katto ja kattoon asennettu tekniikka maalattu mustaksi. Alakaton virkaa toimittavat kiskot, joihin on kiinnitetty spottivaloja. Lisäksi loisteputkivalaisimet samalla tasolla. Sähkövedot seinän alaosassa.



↑↑ Itse liiketilan lisäksi myymälätila sisältää minikeittiön ja wc-tilan. Tekniikka on katoissa näkyvillä.

↑ Asematien puoleisessa liiketilassa on sisäänkäynti suoraan kadulta. Tuulikaapin väritys ja alakatto ovat alkuperäiset.



↑ Toisen kerroksen kauppakäytävää reunustavien parvikäytävien alakattojärjestelmä on huolellisesti suunniteltu. Ulkoreunalla on poikittainen sälekatto, keskilinjalla on käytävän mittainen valonauha. Kaartuvaan katon osaan on integroitu tuloilmaventtiilit.

2. KRS KAUPPAKÄYTÄVÄ

Kauppakäytävää reunustavat toisessa kerroksessa arkkadikäytävän tyyppiset sivukäytävät, joista on käynti liiketiloihin. Toisen kerroksen sivukäytävät yhdistyvät kävelysillalla toisiinsa käytävän puolivälin kohdalla. Sillalle nousee myös liukuporras.

Sivukäytävillä on alaslasketut katot, joiden ulompi puolisko koostuu kapeista metallisäleistä. Ne ovat saman tyyppisiä kuin muualla rakennuksessa. Katon keskiosassa kulkee pitkä yhtenäinen valaisinkais-ta. Katon sisempi puoli nousee kaartuen alakaton pinnan tasosta lähes pilareiden yläreunaan. Käytävää reunustavien ylä- ja välipohjien alapintaan on asennettu matala tuloilmasäleikkö, joka toisessa kerroksessa sijoittuu alakaton kaarevan osan matalaan otsaan.

Sivukäytävät lattia on musta-valkoista graniittia, joka on kauppakäytävän tyyppisesti jaettu neliömäisiin kenttiin punaisilla graniittilaattanauhilla. Käytävän seinät toisella kerroksella muodostuvat alkuperäisistä teräs-lasiseinistä ja liukuovista. Sivukäytävän kaide on saman tyyppinen kuin pääportaassa.

Kaiteen sekä teräs-lasiseinien ja -ovien väri on muutettu alkuperäisestä turkoosista ja tummanpunaisesta vaalean harmaaksi.

Kauppakäytävän päätteenä valopihan päässä on pieni sivukäytävät yhdistävä tasanne, joka saa luonnonvaloa ryhmästä pyöreitä kattoikkunoita. Tasanteelta on avoporrasyhteys valopihalle.



↑ Toimistokerroksiin johtavat vaaleat betoniportaat, joiden lepotasanteita suojaa korkea tornimainen ikkuna-aihe.



↑ Alkuperäinen alku-teräs-lasi-ovi alkuperäisellä värityksellä.

↓ Kauppakeskuksen hissiaula, jossa on alkuperäinen alakatto. Kauppakeskuksen yleisissä tiloissa on kiilloitettu graniittilaattialattia.





← Teräs-lasiseinien ansiosta toisen kerroksen tilojen läpi avautuu näkymiä ja tilat ovat valoisat.



← Toisen kerroksen liiketiloista avautuu kiinnostavia näkymiä lähiympäristöön. Ikkunat ovat alkuperäiset.

TOISEN KERROKSEN LIIKETILAT

Kerroskorkeus on matalampi kuin pohjakerroksen liiketilassa. Liiketilat on erotettu käytävästä kiinteällä teräs-lasiseinällä, jossa on alkuperäiset turkoosit yksityiskohtat. Ovet liiketiloihin ovat alkuperäisiä teräs-lasiliukuovia. Osasassa tiloista on porrasyhteys liiketilan sisällä ensimmäisen ja toisen kerroksen välillä.

Ikkunat ovat kiinteitä, 13-ruutuisia alumiini-ikkunoita umpilasein. Sirot urapatterit asennettu ikkunoiden alle. Huoneen korkuisista ikkunoista avautuu hienoja näkymiä Asematielle ja lähiympäristöön. Itäisimmästä liiketilasta, joka on ollut ravintolakäytössä, on käynti ulkoterassille, joka sijaitsee paviljonki-osan katolla. Tässä tilassa on niin ikään porrasyhteys alakertaan sekä ravintolakäytölle mitoitettut ilmanvaihtohormit.



RAVINTOLAPAVILJONKI

TILAHAHMO

Rakennuksen itäpäässä sijaitseva yksikerroksinen ravintolatila, josta sisäportaalla yhteys kauppakeskuksen toiseen kerrokseen. Paviljonkiosa muodostuu kaarevasta, kiinteistä teräs-lasi-ikkunoista rakentuvasta seinästä. Ikkunoiden edessä on lattateräksestä tehdyt kaide-aiheet. Paviljonki-osassa on harva, puinen alakatto, josta on ripustettu valaisimia. Muutoin tilassa ei ole alakattoa, vaan tekniikka on maalattu mustaksi. Pieni palanen alkuperäistä säle-alakattoa sisäänkäynnin vieressä.

KÄYTTÖ

Ravintola Hemingway's.

LATTIA JA JALKALISTA

Lattiassa keraaminen laatta ja harmaa vinyylimatto.

SEINÄT

Seinät on somistettu ravintolakäytön vaatimalla tavalla: Seinää on jaettu osiin eri tyyppisillä levytyksillä ja peilijaoilla.

OVET

Ravintolaan on sisäänkäynti Raha-aseman ja kauppakeskuksen väliseltä jalankulkualueelta. Ovet ovat alkuperäiset teräs-lasiovet.

↑ Puoliympyrän mallinen paviljonki aukeaa Raha-aseman ja kauppakeskuksen väliselle jalankulkualueelle, jonne myös kesäterassi levittäytyy.

2. KERROS, TOIMISTOTILAT (1991)

TILAHAHMO

Unikkotien puoleisen toimistosiiven tilakonsepti noudattaa kaksoiskäytäväkonttori -mallia.

KÄYTTÖ

Fyrioterapeutit Auron.

LATTIA JA JALKALISTA

Lattiat on päällystetty harmaalla vinyylimatolla. Jalkalista on suora harmaaksi maalattu puulista.

SEINÄT

Tilojen seinät on päällystetty lasikuitutapetilla ja maalattu valkoisiksi. Aulan yhteydessä on vihreäksi maalattu tehosteseinä sekä vihreitä ”nurmi”-tehosteseiniä.

KATTO JA KATTOLISTA

Alkuperäinen, alaslaskettu pienistä valkoisista alumiinilistoin kannatetuista akustopaneeleista koostuva katto, johon upotettu pyöreitä valaisimia.

OVET

Osa ovista on alkuperäisiä huullettuja puuovia (Parma), osa on uudempia.

IKKUNAT

Eri huoneissa on erityyppisiä ikkunoita: neliömäisiä toimistoikkunoita, lasitiilikenttiä ja kattokupuja.

LVIS

Tiloissa on erityyppisiä alaslaskettuja kattoja. Osassa huoneista kapea metallirimakatto (valkoinen), johon upotettu pyöreät valaisimet.

- ↓ Toimiston tilahahmo on säilynyt alkuperäisenä, pinnat on uusittu. Kaksoiskonttori-järjestelmä taipuu monentyyppiseen toimintaan.





↑↑ Osassa tiloista ikkunoina toimivat kapeat ja korkeat lasitiilikentät. Tilan sälealakatto on alkuperäinen.

↑ Fysioterapeuteilla on tarpeita erilaisille ja eri kokoisille tiloille. Keskellä rakennusrunkoa on jumppatila, johon tulee luonnonvaloa kattokupujen kautta.



↑↑ Eniten paikoitustilaa on rakennuksen kellarikerroksessa.

↑ Toisen kerroksen pysäköintihallin ikkunaaukotusta. Alakatto on alkuperäinen.

- ↓ Tikkurin julkisivut on jäsenelty voimakkaasti kerroksittain. Keskeiset plastiset elementit ovat voimakas räystääprofiili sekä porrashuoneiden torniaheet.

5.2 Ulkotilat

YLEISHAHMO

Rakennuksen yleishahmo on pääasiassa kolmikerroksinen, tasakattoinen liikerakennus, joka täyttää lähes koko korttelin. Rakennusmassa ulottuu katuun asti. Tasakattoisen rakennuksen erityispiirteenä on voimakkaasti ulkoneva räystääprofiili, johon arkkitehti kertoo saaneensa innoituksen Firenzen kaupunkipalatsista.

SOKKELI

Rakennuksen sokkeli on päällystetty punaisella graniittilaatalla, laatat ovat pääosin alkuperäiset.

JULKISIVUMATERIAALIT

Julkisivujen materiaalipaletti on pääasiassa säilynyt alkuperäisenä. Julkisivuissa vuorottelee punainen tiili-

laatta, keraamiset laattakentät, valkobetoni ja muovipinnoitettu julkisivulevy. Julkisivulevyt on uusittu tumman harmaan värisiksi, alkuperäinen väri on pääasiassa ollut vaalean sininen. Myös laajat valkobetoni- ja keraamiset kentät on maalattu hiljattain tumman harmaiksi.

SISÄÄNKÄYNNIT JA OVET

Pääsisäänkäynti ja sekundääriset sisäänkäyntiliukuovet on uusittu. Muut ovet ovat alkuperäisiä teräs-lasi-ovia. Vanhan osan ovet ovat pronssin värisiksi eloksoituja alumiiniovia. Pääsisäänkäynnin osalta muutostyöt ovat kohdistuneet myös sisäänkäyntiä ympäröiviin ikkunakenttiin. Sekundääristen sisäänkäyntien kaarevat katokset ovat alkuperäiset.





IKKUNAT

Kussakin kerroksessa on oma ikkunatyypinsä, jotka on selostettu suunnitteluratkaisun kuvauksessa. Nämä pääasiassa teräsrakenteiset kiinteät ikkunat ovat säilyneet alkuperäisinä. Lisäksi rakennuksessa on käytetty lasitiilikenttiä ja kattoikkunoita. Osa näyteikkunoista on teipattu umpeen.

KATTO

Rakennuksessa on tasakatto, joka on saunaosastoa ja iv-konehuoneita lukuunottamatta yhdessä tasossa. Rakennuksen länsipäässä yksikerroksisen ravintolapaviljongin päällä on ravintolan toiseen kerrokseen liittyvä kattoterassi, jossa on alkuperäiset, nyt jo hieman huonokuntoiset, teräsrakenteiset kaiteet.

LVIS

Rakennuksen julkisivuihin on asennettu valomainoksia – pääasiassa julkisivulevyn kohdalle. Ravintolan yläterassin tasolla seinään on asennettu myöhempiä kiinteitä valaisimia.

↑ Tikkurin "avoin kulma" kätkee sisäänsä pääsisäänkäynnin, joka on keskuksen juna-asemaa lähinnä sijaitsevassa kulmassa.

↓ Asematien ja Vehkapolun sekundääriset kauppakäytävien sisäänkäynnit on varustettu kookkain, kaarevin katoksin. Ovet on uusittu.





↑↑ Myös Asematieltä on järjestetty melko huomattava sisäänkäynti syvennyksen kautta toimistokerroksiin.

↑ Vanhemman rakennusosan pohjoispäässä on edelleen pankkikonttori. SYP on vaihtunut Nordeaksi. Rakennuksen korkeus laskee portaittain Asematien suuntaan.



↑ Kolmannen kerroksen tasolle rakennusmassan keskelle muodostuu kattotoria muistuttava tila, jota käytetään paikoitukseen.

↑ Unikkotien puoleinen julkisivu noudattelee rytmiltään Asematien julkisivua, mutta sen luonne on huomattavasti umpinaisempi. Paikoitushalli sijaitsee osittain tämän julkisivun takana. Nyt lähes mustaksi maalattu julkisivupinta oli alun perin valkoista betonipintaa.



↑ Unikkotien julkisivu on kaupukikuvalliselta kannalta sekundäärinen, mutta se on käsitelty huolellisesti erilaisilla ikkunarudutuksilla ja lasitiilikentillä. Julkisivulaatat olivat alun perin vaalean siniset.



↑ Unikkotien julkisivun symmetrisiä julkisivusommitelmia.

- ↓ Tikkurilalaisia suurhankkeita eri vuosikymmeniltä: Hotelli Vantaa, Tikkurilan Raha-asema, Kauppakeskus Tikkuri ja Kassatalo.

5.3 Kaupunkikuva

- ↓↓ Kassatalo on yksi viimeisiä 1950-luvun maalaiskunnan aikaisia rakennuksia Asematiellä, kaupungintalon ohella. Tikkurin pienipiirteinen julkisivu ja hillitty räystääskorkeus on sovitettu katumaiseman mittakaavaan.





↑↑ Näkymä asemakeskus Dixin suuntaan Kassatalon edestä. Uuden rakentamisen mittakaava on aiempaa suurempi.

↑ Asemakeskus Dixi hallitsee maisemaa idän suuntaan Tikkurilantorilta tarkasteltuna. Tikkurilan Talon pankin edusaukio sulautuu osaksi Tikkurilantorin aukiotilaa.



↑ Pankin edusaukion sommitelmaan kuuluvat vasemmalla näkyvät istutuslaatikot ja teräksiset pylväsaiheet, jotka toimivat kesäkkien istutuslustoina (ks. kansikuva). Eräänlainen postmodernistinen aihe sekkin. Tikkurin länsipuolelle rakentuu uusi kortteli vanhan seurakuntayhtymän hallintokeskuksen paikalle.

← Raha-aseman ja kauppakeskuksen välinen kuja, jolle ravintolapaviljonki aukeaa. Kujalta aukeaa mutkitteleva näkymä Kassatalolle.

6. Yhteenveto

Vuosina 1984 ja 1991 rakentunut Tikkurin kauppakeskuksen kokonaisuus liittyy historialliseen Asematien katu ympäristöön. Vantaan historian kannalta erittäin todistusvoimaiseksi kerrostumaksi on nähty maalaiskunnan aikainen 1950-luvun rakennuskanta, jota kadun varrella on enää vähäisissä määrin jäljellä. Tikkurin kauppakeskus puolestaan liittyy ajanjaksoon, jolloin Vantaan kaupunki hajasijoitti virastojaan keskusta-alueen liikerakennuksiin, ja monet kauppa- ja pankit investoivat uusiin toimipisteisiin vantaalaisen ostovoiman houkuttelemisella. Kauppakeskusrakennuksen arvottaminen on haastavaa, sillä tutkimusta tämän aikakauden ja rakennustyyppien edustajista on vasta vähän.

Kauppakeskus on säilynyt ulkohahmoltaan ja julkisivuiltaan hyvin. Sisätiloissa tilajäsentely on alkuperäinen, mutta alkuperäistä detajiiikkaa, kuten sisäkadun erkkerimäisiä näyteikkunarakenteita, kiinteitä valaisimia sekä joitakin tilaelementtejä, kuten suihkulähde ja porrasyhteys, on kadotettu myöhemmissä muutosvaiheissa. Ulkohahmon osalta julkisivuväriä ja sisäänkäyntejä on muutettu, mutta muutokset ovat palautettavissa tai melko vähäisiä.

Kauppakeskus Tikkuri edustaa postmodernia ilmaisua, jossa on havaittavia aiheita ainakin eurooppalaisista pasaaseista, Aallon arkkitehtuurista ja 1920-luvun tilallisesta ajattelusta. Kalliiden ratkaisujen, kuten teräspilareiden, punagraniittiverhousten ja teräslasi-arkadin käyttö kuvastaa 1980-luvun lopun nousukauden optimismia. Osa postmodernismille ominaisista aiheista ja viitteistä on kadotettu, kun rakennuksen detajiiikkaa (sisäkatokset ja -erkkerit, kiintovalaisimet) on muutettu. Rakennus on tilallisesti monessa suhteessa miellyttävä, mutta aiheita on todella paljon.

Rakennuksen julkisivut ovat laadukkaasti detajisoidut ja toteutetut: pienipiirteisissä julkisivuissa vuorottelevat lasitiilet, valkobetonipinta, klinkkeri- ja levypinnoitteet sekä eri muotoiset ja -tyyppiset ikkunat. Rakennusmassan aksentteina toimivat korkeat porrashuoneiden yhteyteen sijoitetut sylinterimäiset lasiset torniähteet.

Kaupunkikuvallisesti rakennus sijaitsee keskeisellä ja näkyvällä paikalla Tikkurilan juna-aseman läheisyydessä, jossa on ollut liiketoimintaa jo ainakin 1920-luvulta lähtien. Se muodostaa kaupunkimaisen ja kiinnostavan julkisivun Asematielle, joka on ollut Tikkurilan keskustan kaupallinen pääkatu maalaiskunnan ajoista asti. Kauppakeskuksen korkeus ottaa huomioon Asematien pienipiirteisen mittakaavan ja elävöittää katua näyteikkunoin. Sekundäärinen julkisivu Unikkotielle on puolestaan umpinainen ja sulkeutunut.

POSTMODERNIT KAUPPAKESKUKSET

Reima ja Raili Pietilän suunnittelema, julkisivuiltaan punatiilinen ja muista kulttuureista peräisin olevia, kaarevia muotoja hyödyntävä Hervannan liikekeskus (1979) on eräs suomalaisen arkkitehtuurin murrosvaiheen avainteosista, joka luo kontrastin ympäröivälle lähiölle. Tikkurin aikainen, arkkitehti Jyrki Tasan suunnittelema liikekeskus Bepop (1989) Porin keskustassa, on vuosikymmenen tunnetuin teos omassa tyypologiassaan. Siinä, missä Pietilän arkkitehtuuri on kokonaisvaltaista ja raskasta, kilpailuvoittoon (1984) perustuvan porilaisen arkkitehtuuri on muotokieleltään leikkitelevää ja värikästä. Bepop on myös täysin erilainen kuin Kataisen Tikkuri. Tikkurin ilmaisu on edellisiin verrattuna varsin maltillista, eikä sen arkkitehtuuri ota etäisyyttä lainaamiinsa aiheisiin vastaavalla tavalla kuin ilmaisultaan vapautunut Bepop. Tikkurin ulkohahmo tuntuu kaihtavan rakennustyyppille ja postmodernismille tyypillistä vapautunutta kaupallisuutta ja huomiohakuisuutta. Tämän tyyppinen hillitympi, joskin laadukas arkkitehtuuri-ilmaisu lienee enemmän kotonaan julkisissa rakennuksissa, kuten Kataisen suunnittelemissa yliopistorakennuksissa tai kunnan hallintorakennuksissa.

Paikallisemmassa kontekstissa kauppakeskukselle löytyy vastinpareja paikalliskeskuksista Myyrmäestä (Kauppakeskus Isomyyri, Erkki Karvinen 1987), Malmilta (Malmintori, SOK, 1987), Espoon keskuksesta



↑ Hervannan kauppakeskus Duo (alun perin Hervantakeskus) valmistui vuonna 1979. Rai-li ja Reima Pietilän suunnittelema postmo-derni liikekeskus on osa Hervannan kesku-sakseli -RKY-alueetta.



↑ Kauppakeskus BePop on Tikkurin aikalai-nen: Porin Seudun Osuuspankki järjesti kutsukilpailun vuonna 1986 ja Arkkitehtitoi-misto Nurmela-Raimoranta-Tasan suun-nittelema rakennus valmistui vuonna 1989. Bepopin voima kumpuaa kontrasteista: huoleton leikkisyys kohtaa arvokkaat mate-riaalit ja pikkutarkan viimeistelyn. BePOPia pidetään yhtenä aikakautensa merkittävim-mistä kaupallisen arkkitehtuurin edustajista Suomessa (Docomomo).

(Kauppakeskus Espoontori 1987, Innovarch) tai hieman etäämmältä Lappeenrannan kauppakeskus Iso-Kristiina (Arkidea, 1988). Tikkurilan Prisma edustaa ajallisesta läheisyydestään huolimatta (1990) erilaista liikekeskustyyppiä, sillä keskus on hyvin vahvasti Prisma-vetoinen, ja muiden liikkeiden määrä on suhteellisen vähäinen. Tässä joukossa Tikkuri erotuu laadukkaalla suunnittelullaan, mutta tilallisesti vähintään yhtä kiinnostavana voidaan pitää tornista ja jalustasta muodostuvaa Espoontoria tai nyt jo kahdesti laajennettua kauppakeskus Iso-Kristiinaa. 1990-luvun alkupuolelle saavuttaessa Suomeen oli toteutettu noin 40 kauppakeskuksen määritelmän täyttävää rakennus-ta, joista valtaosa sijoittui kaupunkikeskustoihin, mut-ta kokoavaa tutkimusta tai vertailua rakennustyyppistä ei ole tehty – huolimatta siitä, että kyse on 1980-luvun yhdestä avainrakennustyyppistä.

Juhani Kataisen uralla kauppakeskus vaikuttaa poikkeukselliselta projektilta lukuisten toimisto- ja hallintorakennusten, haastavien peruskorjausten sekä mittavien Rovaniemen ja Kuopion yliopistokam-pusprojektien joukossa. Katainen on itse nostanut projektin esiin omassa monografiassaan, mutta vai-kuttaa siltä, että arkkitehdin uran kohokohdat ovat

pitkäaikaisemmissä kehitystöissä ja akateemisissa saavutuksissa. Marjukka ja Hirvo Tyynilän virastora-kennus puolestaan edustaa yhtä toimiston keskeisistä rakennustyypeistä ja kuuluu Tikkurilaan suunnitel-tujen virastorakennusten sarjaan, joista nyt tosin jo vanhin osa, Kauppalantalo, on purettu. Tällä raken-nuskokonaisuuden vanhemmalla osalla ei kuitenkaan voi nähdä olevan erityisiä itsenäisiä arvoja, vaan se on huolellisesti ympäristöönsä sovitettu käyttöraken-nus.

Tutkimuksen perusteella vaikuttaa siltä, että kauppakeskus Tikkurin keskeisimmät arvot liittyvät vuonna 1991 valmistuneen rakennusosan ulkoarkki-tehtuuriin, erityisesti sen laadukkaasti toteutettuihin ja hyvin säilyneisiin julkisivuihin. Rakennus kiinnittyi mittakaavallisesti Asematien ympäristön vanhempaan rakennuskantaan. Kuitenkin keskus avautuu sisään-päin eikä niinkään kadulle, joten miellyttävä katu-mittakaava ei luo toiminnallista vastinetta. Rakennus on huolellisesti suunniteltu ja sen arkkitehtuuri on laadukasta ja Tikkurilan hallintokeskus-statuksen tasoista, joskin ilmaisussa ei ole hyödynnetty kaupalli-sen rakennustyyppin suomia vapauksia ja lopputulos on hillityn asiallinen.

Lähteet

ARKISTOLÄHTEET

Koy Tikkurilan Kauppakeskus (TK)

Kiinteistöarkisto

Vantaan kaupunginarkisto (VKA)

Tikkurilan Talon rakennuslupa-aineisto,
kaupunginhallituksen päätösasiakirjat

Vantaan kaupungin karttapalvelu (VKP)

<http://kartta.vantaa.fi/>

Ilmakuvia, vanhoja karttoja, kiinteistötiedot

Vantaan kaupungin museo (VKM)

Vanhoja valokuvia

Vantaan kaupungin rakennusvalvontaviraston sähköinen asiointipalvelu Lupapiste (VrakVV)

<http://lupapiste.kauppa.fi>

Lupapiirustukset

MUUT LÄHTEET

Alma Property Partners, 2020. *Alma Property Partners ostaa paikallisen liikekeskuksen Vantaan Tikkurilasta.*

[http://almaproperty.se/wp-content/uploads/2020/01/20200114_](http://almaproperty.se/wp-content/uploads/2020/01/20200114_PRESS-RELEASE_Tikkuri-Finnish.pdf)

PRESS-RELEASE_Tikkuri-Finnish.pdf

Haettu 17.6.2020

Citycon, 2017. *Citycon myy Suomessa ydinliiketoimintaansa kuulumattomia kiinteistöjä Cerberus Capital Managementille 167 miljoonalla eurolla.*

<https://www.citycon.com/fi/uutishuone/citycon-myy-suomessa-ydinliiketoimintaansa-kuulumattomia-kiinteistoja-cerberus-capital>

Haettu 17.6.2020

Eskola, Amanda, 2002. *Vantaan moderni rakennuskulttuuri*

1930–1979: *Inventointiraportti*. Vantaa: Vantaan kaupungin museo.

Helsingin Sanomat 23.3.1973. *Uusi kauppalantalo ei riitä kaikille Vantaan virastoille*. S.15. Helsinki: Sanoma oyj.

Helsingin Sanomat 25.5.1975. *Pyhäjoen kirkon suunnittelulupa ratkaistiin*. S.14. Helsinki: Sanoma oyj.

Helsingin Sanomat 30.6.1981. *Vantaan virastoja ja pankki ”miljoonatalon” paikalle*. S.7. Helsinki: Sanoma oyj.

Helsingin Sanomat 18.8.1981. *Lehdokkien virastotalosta pyydetään urakkatarjoukset*. S.10. Helsinki: Sanoma oyj.

Helsingin Sanomat 28.4.1986. *Vantaalle aiotaan rakentaa pysäköintihalli ja -taloja*. Helsinki: Sanoma oyj.

Helsingin Sanomat. 12.11.1988. *Tikkurilan keskustaan nousee kauppakortteli*. S.12. Helsinki: Sanoma Oyj.

Jarva, Anne, 2011. *70 Juhani Katainen: Arkkitehdin työtä viideltä vuosikymmeneltä*. Helsinki: Arkkitehtitoimisto Juhani Katainen

Korpinen, Lauri, 1965. *Helsingin maalaiskunnan historia: 2, 1946–1961 : kunnallishallinnollinen katsaus*. Helsinki.

Markus Manninen ja arkkitehtitoimisto Manark, 2019. *Niinisalon kasarmialue, rakennushistoria ja nykytila*. Helsinki: Senaatti-kiinteistöt.

Sinerkari, Kaarina, 1983. *Tikkurila kasvaa kaupunkikeskukseksi*. *Helsingin Sanomat* 6.6.1983. s.11. Helsinki: Sanoma Oyj.

Sinerkari, Kaarina, 1984. *Osakeyhtiö – kunnan nopea kiertotie*. *Helsingin Sanomat* 16.7.1984. S.11. Helsinki: Sanoma oyj.

Vantaan kaupunki, 1982. *Rakennuskulttuuri Vantaalla: Inventointi 1981 = Byggnadskulturen i Vanda : inventering 1981*. Vantaa: Vantaan kaupunki.

Vantaan kaupunki, 2009. *Tikkurila ydinkeskusta 1, asemakaavaselostus 14.12.2009*. Saatavilla verkossa:

https://www.vantaa.fi/instancedata/prime_product_julkaisu/vantaa/embeds/vantaawwwstructure/108540_kaupsu_001897_selostus.pdf

Haettu 17.6.2020.

Vantaan kaupunki, 2015. *Tikkurila keskustan kaavarunko 062600*. 19.1.2015. Saatavilla verkossa:

https://www.vantaa.fi/instancedata/prime_product_julkaisu/vantaa/embeds/vantaawwwstructure/131706_062600_selostus_19_01_2015.pdf

Haettu 17.6.2020.

Vantaan kaupunki 2019. 002352 *Kielotie 15. Kaavamuutoksen selostus* 10.6.2019. Saatavilla verkossa:https://www.vantaa.fi/instancedata/prime_product_julkaisu/vantaa/embeds/vantaawwwstructure/145515_kaupsu_002352_selostus_10062019.pdf

Haettu 17.6.2020.

Vuojolainen, Anne, 2018. *Valokuva Vantaa: Tikkurila*. Artikkelit Vantaan kaupunginmuseon Muistaakseni-blogissa 4.4.2018.

Saatavilla verkossa:

<http://muistaakseni.blogspot.com/2018/04/valokuva-vantaa-tikkurila.html>

Haettu 17.6.2020.

Yle Uutiset, 1999. *Citycon ostaa kauppakeskuksia*.

<https://yle.fi/uutiset/3-5167536>

Haettu 17.6.2020

Ympäristöministeriö. 1991. *Keskustojen kehittäminen kauppapaikoina: Kauppakeskustyöryhmän mietintö*. Helsinki: Ympäristöministeriö.

Liite: Rakennusluvut

Rakennuslupa-asiakirjat ja piirustukset ovat Vantaan rakennusvalvonnan sähköisessä piirustusarkistossa (kauppa.lupapiste.fi) Luvat on alla esitetty kronologisessa järjestyksessä. Kaikkia lupia ei voitu varmuudella liittää vain toiseen rakennukseen (Tikkurilan Taloon tai Kauppakeskukseen) joten ne on esitetty yhdessä listassa. Kunkin luvan kohdalla on pyritty yksilöimään, mihin rakennukseen lupa kohdistuu. D- ja R-lupia ei ole luetteloitu tähän listaan.

1982

Rakennuslupatunnus: 92-82-1175-A

Toimenpide: Uudisrakennus

Lupa myönnettiin: 11.1.1983

Loppukatselmus: 21.9.1984

Hakija: Tikkurilan Talo Oy

Suunnittelija: Arkkitehtitoimisto Marjukka ja Hirvo Tyynilä

1984

Rakennuslupatunnus: 92-84-1146

Toimenpide: Rakentamisen aikaisia muutoksia

Lupa myönnettiin: 2.10.1984

Hakija: Tikkurilan Talo Oy

Suunnittelija: Arkkitehtitoimisto Marjukka ja Hirvo Tyynilä

1989

Rakennuslupatunnus: 92-89-0091

Toimenpide: Uusi rakennus

Lupa myönnettiin: 22.8.1989

Loppukatselmus: 21.4.1992

Hakija: Koy Asematie 4

Suunnittelija: Arkkitehtitoimisto Juhani Katainen

1991

Rakennuslupatunnus: 92-91-1023

Toimenpide: Lisärakennus, laajennus

Lupa myönnettiin: 19.2.1991

Loppukatselmus: 21.4.1992

Hakija: Kiinteistö Oy Tikkurilan Kauppakeskus

Suunnittelija: Arkkitehtitoimisto Juhani Katainen

Rakennuslupatunnus: 92-61-201-6

Toimenpide: Mainoslaitemuutoksia, Hemingway's

Lupa myönnettiin: 1991

Hakija: Kiinteistö Oy Tikkurilan Kauppakeskus

1993

Rakennuslupatunnus: 1066-93-A

Toimenpide: Tilapäinen käyttötarkoituksen muutos, kirpputorin pito kauppakeskuksen parkkihallissa

Lupa myönnettiin: 21.3.1993

Hakija: Kiinteistö Oy Tikkurilan Kauppakeskus

1994

Rakennuslupatunnus: 92-91-1023

Toimenpide: Käyttötarkoituksen muutos, kirpputorin pitäminen kauppakeskus Tikkurilan parkkihallissa

Lupa myönnettiin: 20.4.1994

Loppukatselmus: 1994

Hakija: Kiinteistö Oy Tikkurilan Kauppakeskus

1998

Rakennuslupatunnus: 0864-98-C

Toimenpide: Uudet mainosvalot

Lupa myönnettiin: 13.12.1998

Loppukatselmus: 1999

Hakija: Kiinteistö Oy Tikkurilan Kauppakeskus

2008

Rakennuslupatunnus: 61-1443-08-B

Toimenpide: Liiketilamuutoksia; poistetaan erkkerit ja katokset, valomainossuunnitelma

Lupa myönnettiin: 2008

Loppukatselmus: 2009

Hakija: Kiinteistö Oy Tikkurilan Kauppakeskus

Suunnittelija:

2012

Rakennuslupatunnus: 92-12-0575-B

Toimenpide: Muutoksia wc-tiloissa; lisäksi rakennetaan inva-wc, jolloin rakennuksen kerrosala kasvaa

Lupa myönnettiin: 24.8.2012

Loppukatselmus: 27.9.2013

Hakija: Kiinteistö Oy Tikkurilan Kauppakeskus

Suunnittelija: Tuula Isokallio, ra, Arkkitehtitoimisto

Tähti-Set

2015

Rakennuslupatunnus: 92-0162-15-C

Toimenpide: Sisäänkäyntilippojen muutos, mainoslaittemuutoksia

Lupa myönnettiin: 2015

Loppukatselmus: 2015

Hakija: Koy Tikkurilan Kauppakeskus

Suunnittelija: Insinööritoimisto AIB

2018

Rakennuslupatunnus: 92-18-4222

Toimenpide: Muutostyö

Lupa myönnettiin: 4.9.2018

Loppukatselmus: 13.9.2018

