

2021

Tikkurilan raha-asema

Rakennushistoriaselvitys

Vantaa



ARK — BYROO

Tilaaaja: Mrec Investment Management Oy

Tilaaajan edustajat: Tomi Grönlund

/

Konsultti: Arkkitehtitoimisto Ark-byroo oy, Kustaankatu 3, 00500 Helsinki,
info@arkbyroo.fi, www.arkbyroo.fi, +358 50 574 8710

/

Työryhmä:

Marianna Heikinheimo, TKT, arkkitehti SAFA

Noora Laak, arkkitehti SAFA

Olli Nieminen, arkkitehti SAFA

Sami Heikinheimo, valokuvaus

/

Etukannen kuva: Tikkurilan raha-asema valokuvattuna 1970-luvun lopulla vasta valmistuneena. Simo Rista. Arkkitehti 7/1979.

/

Suoritusajankohta: tammi-maaliskuu 2021.

Työ on luovutettu 19.3.2021

/

ISBN: 978-952-7417-21-8

/

© Arkkitehtitoimisto Ark-byroo

Asiasanat: Pankit, 1970-luku, 1980-luku, postmodernismi, Vantaa, Tikkurila, Egil Nordin, Kirsti Nordin

Sisällys

1. JOHDANTO	2
1.1. Kohde	2
1.2. Tehtävä	4
1.3. Perustiedot	5
2. RAKENNUSPAIKKA TIKKURILA	6
2.1 Asematien kehitys	6
3. TIKKURILAN RAHA-ASEMA	10
3.1 Rakennuttajat	10
3.2 Arkkitehdit Egil ja Kirsti Nordin	11
3.3 Suunnitteluratkaisu	12
4. MYÖHEMMÄT VAIHEET	20
5. NYKYTILA	21
5.1 Sisätilat	21
5.2 Ulkotilat	31
6. JOHTOPÄÄTÖKSET	35
LÄHTEET	37
RAKENNUSLUVAT	38

1. Johdanto

1.1. Kohde

↓ Tikkurilan raha-asema valokuvattuna vastavalmistuneena vuonna 1979. Simo Rista. Arkkitehti 7-9/1979.



Tikkurilan raha-asema sijaitsee Vantaan Tikkurilan kaupunginosan liikekeskustassa. Rakennus sijoittuu Tikkurilan rautatieasemaa vastapäätä samaan kortteliin 1980-luvulla rakennetun kauppakeskus Tikkurin kanssa. Raha-asema liittyy Tikkurilan Asematien kaupunkikuvan merkittävään muutosvaiheeseen ja se rakennettiin tämän keskeisen liike- ja kävelykadun eteläiseksi päätepisteeksi. Alueen keskeistä asemaa Vantaan kaupungissa korostaa myös 1950-luvulla Asematielle rakennettu Vantaan kaupungintalo sekä sitä vastapäätä Tikkurilan kirkko. Rakennuksen asema kaupunkikuvassa on muuttunut merkittävästi kahden otteeseen ympäristön mittakaavan myötä. Ensiksi kauppakeskus Tikkurin valmistuttua samaan kortteliin 1980- ja 1990-luvuilla ja sittemmin Tikkurilan uuden asemarakennuksen ja kauppakeskus Dixin valmistuttua sitä vastapäätä.

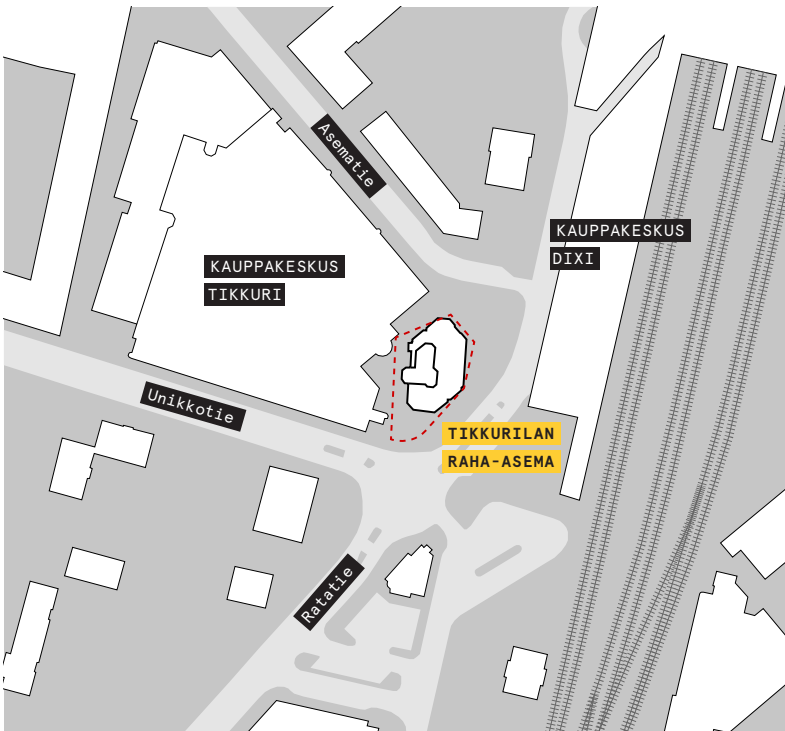
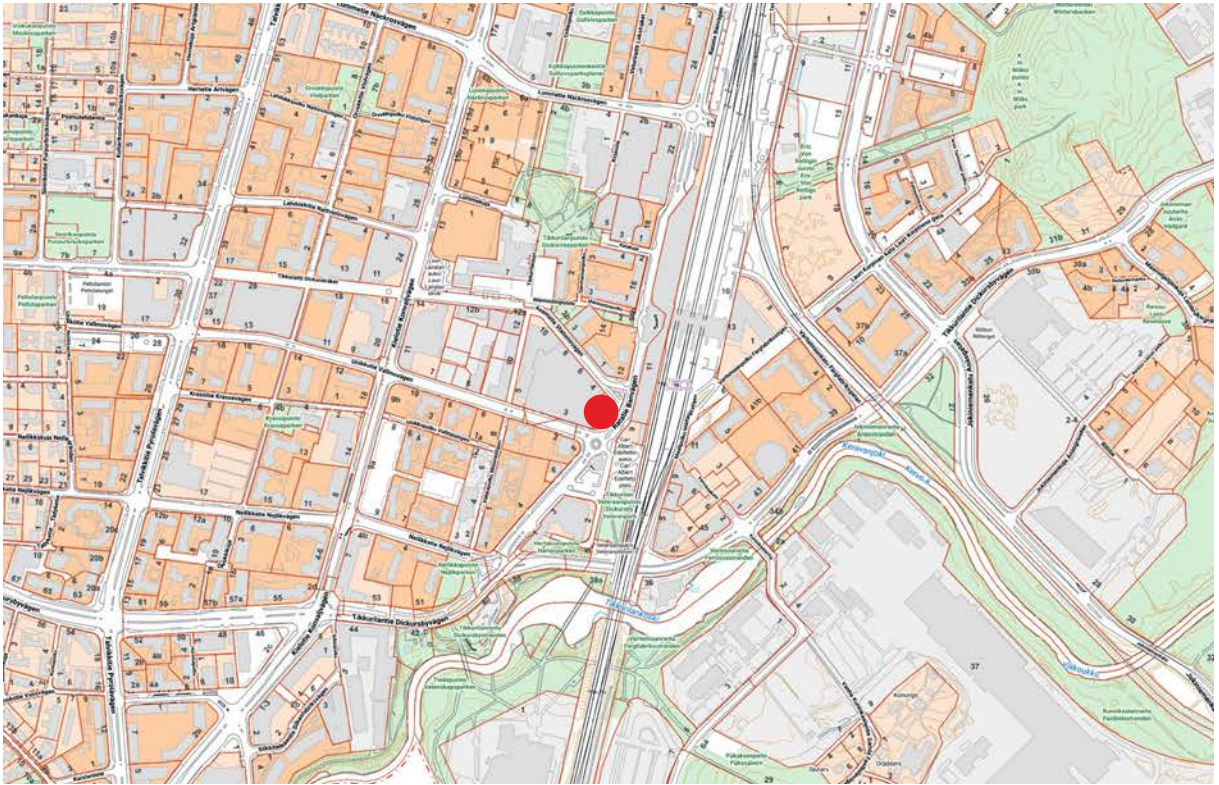
Tikkurilan raha-asema rakennettiin 1970-luvun lopulla ja se valmistui vuonna 1979. Sen rakennutti Vantaan kaupungin ja Helsingin Osakepankin yhdessä muodostama Kiinteistöosakeyhtiö Tikkurilan Raha-asema. Rakennuksen ensimmäisessä kerroksessa toimi alun perin Helsingin Osakepankin pankkisali sekä Vantaan kaupungin rahatoimisto. Kaksi ylempää kerrosta olivat Vantaan kaupungin käyttämää toimistotilaa. Ensimmäisessä kerroksessa oli lisäksi pieni liiketila.

Tikkurilan raha-aseman suunnittelivat arkkitehdit Kirsti ja Egil Nordin. Arkkitehtuuriltaan pieni toimisto- ja liikerakennus on punatiilellä verhottu ja nauhaikkunoin aukotettu noppamainen rakennus. Sen monikulmainen ja kompleksinen pohjamuoto peilaa 1970-luvun lopun arkkitehtuuria, edellisen vuosikymmenen rationalismiin verrattuna leikkisä muodonanto enteili jo tulevaa postmodernismia. Valmistumisvuonnaan 1979 pieni raha-asema esiteltiin myös *Arkkitehti*-lehdessä.

Raha-aseman käytössä on tapahtunut pieniä muutoksia. Rakennuksessa alun perin toiminut Helsingin Osakepankki lopetti toimintansa 1986, jonka jälkeen tiloissa on toiminut ainakin Helsingin Säästöpankki sekä Aktia-pankki. Ensimmäisen kerroksen pieni liiketila muutettiin myöhemmin parturiliikkeeksi, jonka jälkeen se on yhdistetty toiminnallisesti pankkisaliin.

Vantaan kaupungin vuonna 2002 teettämässä modernin rakennuskannan inventointiraportissa Tikkurilan raha-asema arvoitettiin toiseksi korkeimpaan arvoluokkaan A2, A2-kohteet määritellään raportissa potentiaaleiksi suojelukohteiksi, joiden suojelutarpeen ja arvojen selvittäminen vaatisi tarkempaa inventointia.¹

¹ Eskola 2002, 8-9.



- ↑ Tikkurilan raha-asema merkattuna punaisella Tikkurilan keskustan kartalle. VKP.
- ← Tikkurilan raha-asema ympäristöineen.

1.2. Tehtävä



↑ Tikkurilan raha-asema ympäröivän kaupunkirakenteen osana ilmakuussa vuodelta 2019. VKP.

Tämä rakennushistoriaselvitys kohdistuu Tikkurilan raha-asemaksi nimitettyyn liike- ja toimistorakennukseen Tikkurilan keskusta-alueella osoitteessa Asematie 2. Suppea rakennushistoriaselvitys tehdään rakennuksen tulevaisuutta koskevan päätöksenteon tueksi.

Raportin tekoon on sisällytetty arkisto- ja kirjallisuustutkimusta, kenttätöitä ja eri lähteistä peräisin olevan tiedon yhdistämistä ja analysointia. Arkistotyötä on vaikeuttanut huomattavasti työn tekojaksona vaikuttaneet koronavirusepidemiaan liittyneet rajoitustoimet. Tärkeimpänä arkistolähteenä on toiminut Vantaan kaupungin rakennusvalvonnan arkisto. Käytetyt arkisto- ja kirjallisuuslähteet käyvät ilmi lähdeluettelosta ja tekstissä on käytetty alaviitteitä.

Kiineistössä on suoritettu kenttäkatselmus helmikuussa 2021, jonka yhteydessä tehdyt huomiot rakennuksen nykytilasta on paikalla otettujen valokuvien lisäksi kirjattu raportin viidennen lukuun. Ensimmäisen kerroksen pankkitiloja ei päästy inventoimaan koronavirusepidemiasta johtuen. Valokuvauspaikat on merkattu rakennuksen pohjakaavioihin.

Suppean rakennushistoriaselvityksen ensimmäisessä luvussa esitetään kohde- ja tehtäväkuvausten

lisäksi kiinteistön perustiedot. Toisessa luvussa käsitellään rakennuspaikka Tikkurilan liikekeskuksen historiaa ja kehitystä. Kolmannessa luvussa esitetään raha-aseman rakennuttajat, arkkitehdit sekä alkuperäinen suunnitteluratkaisu alkuperäispiirustuksineen. Neljännessä luvussa käydään läpi rakennuksen muutostavaiheet käytön ja arkkitehtuurin kannalta. Viides luku dokumentoi rakennuksen nykytilaa. Kuudes luku on yhteenveto. Raportin liitteenä on lista rakennusta koskevista rakennusluvista.

1.3. Perustiedot

TIKKURILAN RAHA-ASEMA

Rakennettu: 1979

Rakennuttajat: Kiinteistöosakeyhtiö Tikkurilan raha-asema, Helsingin Osakepankki ja Vantaan kaupunki

Arkkitehti: Kirsti ja Egil Nordin

Osoite: Asematie 2, Ratatie 10, Unikkotie 1

Kiinteistötunnus: 92-61-201-1

Kaupunginosa: Tikkurila

Kortteli: 201

Tontti: 1

Rakennusnumero: 3

VTJ-PRT: 1020096883

LAAJUUSTIETOJA

Kerrosala yhteensä: 1520 m²

Tontin koko: 928 m²

Kerroksia: 3 + kellari

KÄYTTÖHISTORIA

1979 alkaen Vantaan kaupungin rahatoimisto, myymälätila sekä Vantaan kaupungin toimitiloja.

1979-n. 1989 Helsingin Osakepankki

n. 1989-1990-luvun loppu Helsingin Säästöpankki

1990-luvun lopusta nykypäivään Aktia-pankki

Rakennuksen liiketilassa on lisäksi toiminut parturiliike, toisen kerroksen toimistotiloissa on 2000-luvulla toiminut HR-yhtiöt.

OMISTUS

1979 alkaen Kiinteistöosakeyhtiö Tikkurilan raha-asema

ASEMAKAAVA

Kohde kuuluu voimassa olevassa asemakaavassa **000957** (vahvistettu 3.12.1990) Tikkurilan raha-asema kuuluu liike- ja toimistorakennusten korttelialueeseen (K).

RAKENNUSSUOJELU

Rakennusta ei ole suojeltu asemakaavalla eikä rakennussuojelulain keinoin.



↑ Ote asemakaavasta 000957.

2. Rakennuspaikka Tikkurila

2.1 Asematien kehitys



Tikkurilan keskustan kehityksen käynnisti rautatieaseman rakentaminen Helsinki-Hämeenlinna rautatien rakentamisen yhteydessä 1860-luvulla. Alueen varhaisempi asutuskeskus oli sijainnut etelämpänä jokivarressa, mutta nyt alueen painopiste siirtyi rautatieaseman läheisyyteen.¹ Tikkurilan kaupalliset palvelut keskittyivät aseman läheisyyteen: 1920-luvulla Osuusliike Elanto rakennutti kivisen kaksikerroksisen myymälän Asematien ja nykyisen Kielotien kulmaukseen ja lähemmäs rautatieasemaa rakentui rivi matalia liikerakennuksia, joista yksi oli Helsingin Kruunhaasta 1920-luvulla Tikkurilaan siirretty Miljoonatalo, entinen senaattori Haartmanin asuintalo.²

1 Vuojolainen 2018.

2 Vantaan kaupunki 1982, 138-139.

↑ Tikkurilan Asematie valokuvattuna Haukipurontien risteuksen kohdalta vuoden 1980 paikkeilla, raha-aseman valmistumisen aikoihin. Erkki Pälli. VKM.

Asematien luoteiseen päähän rakennettujen kunnallisrakennusten lisäksi kadun liikerakennusten rivistö täydentyi 1950-luvun lopulla nk. Kassatalolla (Asematie 1, arkkitehti Tuomas Väyrynen) ja Asunto-osa-keiyhtiö Leppäpuistolla, joka tunnettiin Kenkäaseman talona (Asematie 5).³ 1950-luvun rakennuskerrostuma muodosti Asematielle leimallisen, pitkään säilyneen pienipiirteisen kauppa- ja keskuskadun luonteen.⁴

Ennen suurta alueliitosta Helsingin maalais-

3 Kenkäaseman talo purettiin vuonna 2012.

4 Vantaan kaupunki 2009.

kuntaan kuuluneessa Tikkurilassa sijaitsivat myös maalaiskunnan ensimmäiset pankit. Ensimmäinen näistä, Tikkurilan osuuskassa, oli aloittanut toimintansa vuonna 1913. Osuuskassa liittyi 1940-luvun lopulla Suur-Helsingin Osuuspankkiin ja sivukonttoriksi muodostettu rahalaitos sai 1950-luvulla toimitilansa edellä mainitusta Kassatalosta Asematien varrelta, ennen tätä pankki ehti toimia myös osoitteessa Asematie 2. Vuonna 1944 Helsingin Säästöpankki oli avannut konttorin Tikkurilan Varubodenin yhteyteen ilman varsinaisia omia tilojaan. Omat tilansa Säästöpankki sai Varubodenin uuden vuonna 1954 nykyisen Hotelli Vantaan kohdalle valmistuneen rakennuksen suojista. Helsingin Yhdyspankki oli 1945 avannut konttorin Tikkurilaan, väliaikaistilojen jälkeen pankki siirtyi rakennuttamaansa uudisrakennukseen rautatieasemaa vastapäätä nykyisen raha-aseman lounaispuolelle vuonna 1948, tässä talossa pankki toimi aina vuoteen 1970 jolloin se muutti uuteen huoneistoon Unikkotien ja Kielotien risteykseen.⁵

1980-luvulla Tikkurilan keskustassa toteutettiin useita kaupallisia hankkeita, jotka muuttivat rakentamisen mittakaavaa: Elannon Maxi-tavaralo (1986, Asematie 11), Prisma (1990, Tikkuraitti 20), K-tavaratalo Ollimari (1987, Peltolantie 1) ja Tikkurilan kauppiastalo (1990) kaavaillun Vantaanaukion laitaan. Etelämmäs Kielotien varteen nousivat vuonna 1990 Anttilan tavaratalo ja Salomaan autoliike. Suunnitella olivat myös Hotelli Vantaa ja Heureka tiedekeskus. Yhteistä näille pääasiassa 1980-luvulla toteutetuille liikerakennuksille oli yhtenäinen, noin 4–5 kerroksinen mittakaava sekä ajalle ominainen postmoderni ulkoasu: arkadi- ja pylväsaiheet, laatoitetut julkisivupinnat, monimuotoinen massoittelu ja yksilölliset ikkuna-aukotukset.

Tikkurilan keskustan nopea kehitys johtui paitsi taloudellisesta nousukaudesta, myös siitä havainnosta, että Tikkurilan ympäristön kuluttajien markat katosivat Helsinkiin ja muihin alakeskuksiin – Tikkurilaan tarvittiin nykyaikaista liiketilaa. Vantaan kaupunki edisti Tikkurilan keskustan kaavoitusta voimallisesti ja pyrki edistämään myös liikerakennushankkeiden rakentamista lähtemällä niihin itse vähemmistöosakkaaksi ja hankkimalla näin paljon kaivattua toimistotilaa virastoilleen. Päämääränä oli kehittää kaupungintalon ja kaupunginkirjaston väliin myös komea Vantaanaukio, joka ei kuitenkaan toteutunut aiotussa laajuudessaan.⁶

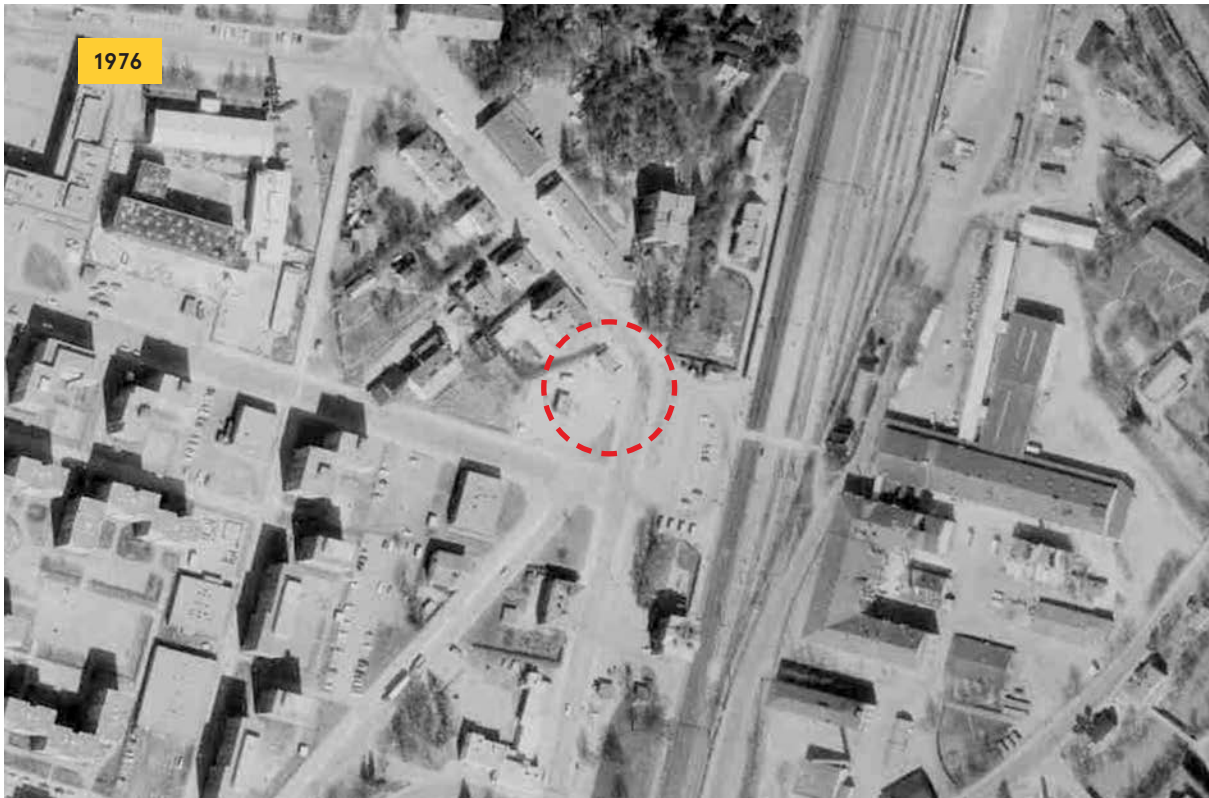
Tikkurilan keskustan kehitys on ottanut uuden

harppauksen 2010-luvulla, kun Kehäradan valmistuminen (2015) yhdisti alueen tiiviimmin Länsi-Vantaaseen ja toisaalta Helsinkiin. Tikkurilan keskustaan ja sen tuntumaan on tämän jälkeen kaavoitettu runsaasti tehokasta asuin- ja liikerakentamista vuonna 2015 valmistuneen kaavarungon pohjalta.⁷ Myös uusi liike- ja asemakeskus Dixi on vaikuttanut alueen kaupallisten palvelujen painopisteeseen.

5 Ahtiainen & Tervonen 2002, 387-393.

6 Sinerkari 1983.

7 Vantaan kaupunki 2015.



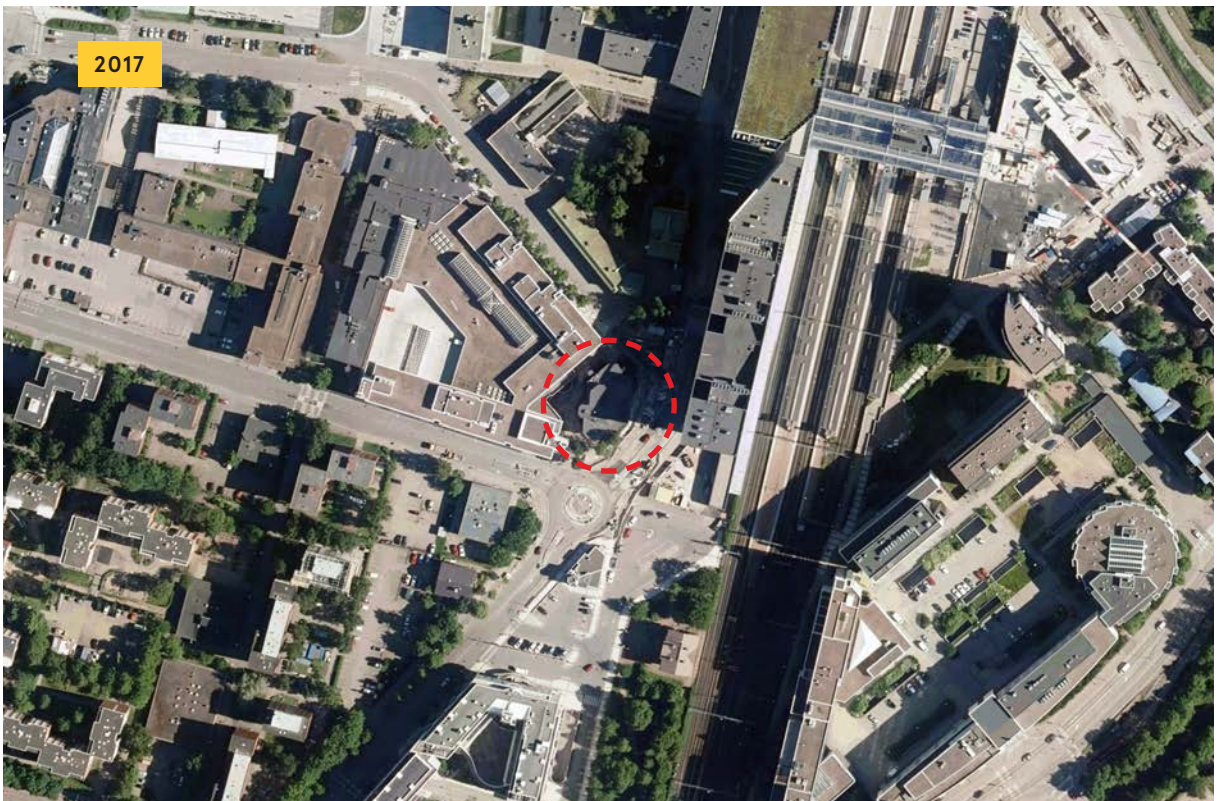
↑ 1970-luvun loppupuolella Asematien rakennuskanta on pääosin pienimittakaavaisia liiketiloja. Raha-aseman tuleva tontti (merkattu punaisella) on tyhjiillään.



↑ Vuoden 1986 ilmakuvassa Tikkurilan raha-asema on nähtävillä alkuperäisessä tilassaan osana pienimittakaavaista kaupunkirakennetta. Rautatie-aseman edusta on yhä väljää ja avara kaupunkitilaa.



↑ 1990-luvun lopulla kauppakeskus Tikkuri on jo rakentunut raha-aseman ympärille. Tikkurilan keskustan mittakaava on alkanut muuttua näkyvästi.



↑ Nykylilaa vastaavassa ilmakuvassa vuodelta 2017 kauppakeskus Dixi sekä uusi Tikkurilan juna-asema ovat valmistuneet raha-aseman itäpuolelle muuttaen koko keskustan mittakaavaa jälleen 1990-luvun vaiheen jälkeen.

3. Tikkurilan raha-asema

3.1 Rakennuttajat

VANTAAN KAUPUNKI

Helsingin maalaiskunnan hallinnollisten elimien sijoittaminen Tikkurilaan oli alkanut jo vuoden 1946 suuren alueliitoksen myötä. Kun aiemmin Helsingin maalaiskunnan keskuspaikkana toiminut Malmi liitettiin Helsingin kaupunkiin osana suurta alueluovutusta vuonna 1946, kunnan tuli päättää uuden hallintokeskuksen sijainnista. Muutaman vuoden kunnanhallinnon hajasijoituksen jälkeen kunnanvaltuusto päätti vuonna 1953 hankkia palstan kunnantaloa varten Tikkurilasta Asematien varrelta. Uusi kunnantalo (arkkitehdit Eija ja Olli Saijonmaa) valmistui vuonna 1956 ja samana syksynä vihittiin käyttöön myös sen vastapäätä, Asematien toiselle puolelle rakennettu Tikkurilan kirkko (arkkitehdit Leena ja Kalle Niukkanen).¹⁵

Pankkitoiminnan ohella Tikkurilan raha-asemalle suunniteltiin toimitilat Vantaan kaupungin rahatoimistolle. Rahatoimisto oli kaupungin paikallishallintoelin, jonka tehtäviin kuului muun muassa kaupungin maksusuoritukset sekä talousarviot. Lisäksi raha-aseman kaksi ylintä kerrosta olivat Vantaan kaupungin toimistokäytössä.

HELSINGIN OSAKEPANKKI

Vantaan kaupungin ohella Tikkurilan raha-aseman toinen päärakennuttaja oli Helsingin Osakepankki, joka omisti myös osake-enemmistön rakennusta hallinnoimaan perustetusta kiinteistöosakeyhtiöstä. Helsingin Osakepankki aloitti toimintansa vuonna 1913 ruotsalaisen pääoman tukemana Helsingin Unioninkadulla. Vuonna 1918 helsinkiläinen pankki yhdistyi Suomen ensimmäisen pankkifuusion myötä Uudenmaan Osakepankin kanssa ja fuusion myötä laajensi toimintaansa valtakunnalliseksi.¹⁶

Osakepankin merkittävimpiin kiinteistöihin lukeutuivat 1930-luvulla Liittopankin kanssa tehdyn fuusion

myötä Liittopankin suuri arkkitehti P.E. Blomstedtin piirtämä liiketalo Aleksanterinkadun ja Keskuskadun kulmassa sekä sen viereen 1960-luvulla rakennettu Heikki Castrénin suunnittelema lisärakennus Keskuskadun puolella.¹⁷

Suomalaisen pankkiarkkitehtuurin historiassa Tikkurilan raha-asema liittyy postmoderniin vaiheeseen. Suomessa postmodernismi ei koskaan saavuttanut esimerkiksi angloamerikkalaiseen maailmaan verrattavaa näkyvyyttä, mutta se valjastettiin joksikin aikaa erityisesti liike-elämän arkkitehtuurin käyttöön. Tähän ilmiöön voidaan liittää myös Tikkurilan raha-asema. Ajan pankkiarkkitehtuurin kehityssuuntiin vaikuttivat erityisesti pankkitoiminnan sähköistyminen sekä asiakas kohtaamisten intiimimpi luonne, jonka myötä suurten asiakassalien sijaan suosittiin yksityisempiä neuvotteluhuoneita.¹⁸

Helsingin Osakepankin toiminta päättyi jo pian Tikkurilan raha-aseman valmistuttua vuonna 1986, kun pankin osakekannan valtaosa päättyi Suomen Yhdyspankin omistukseen. Yhdyspankki päätti fuusoida Helsingin Osakepankin itseensä ja päättää sen toiminnan itsenäisenä pankkilaitoksena.¹⁹ Suomen Yhdyspankki puolestaan päättyi myöhemmin 1990-luvulla osaksi nykyisin toimivaa Nordea-konsernia.

¹⁵ Kirkko purettiin vuonna 2018. Korpinen 1965, 178.

¹⁶ Tudeer 1986, 7, 15, 24-26.

¹⁷ Tudeer 1986, 24, 44.

¹⁸ Standertskjöld 2011, 110. Korvenmaa 1982, 63-64.

¹⁹ Tudeer 1986, 60-61.

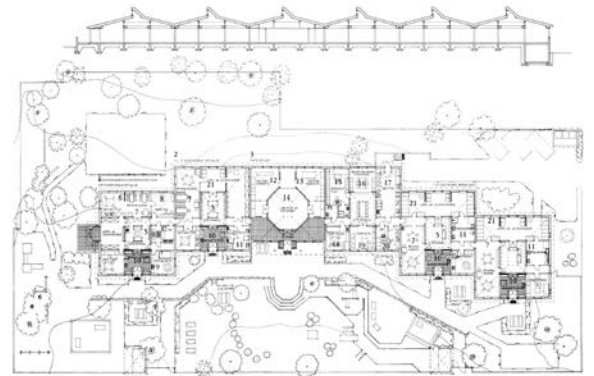
3.2 Arkkitehdit Egil ja Kirsti Nordin

Egil Nordin valmistui arkkitehdiksi vuonna 1958 Norjan teknillisestä korkeakoulusta. Egil perusti yhteisen arkkitehtitoimiston vaimonsa arkkitehti Kirsti Nordinin (os. Miettinen) kanssa. Kirsti Nordin oli valmistunut arkkitehdiksi Teknillisestä korkeakoulusta vuonna 1966.

1960-luvulla Egil Nordin suunnitteli useita rakennuksia ainakin Pietarsaareen. Pietarsaareessa Nordinin näkyviin töihin lukeutuvat viisisakaraisesta pohjamuodostaan nimensä saanut asuinkerrostalo Tähtitalo, yhdessä Kirsti Nordinin kanssa suunniteltu polveilevalla ja monikulmaisella massallaan kaupungin matalassa katukuvassa erottuva Tornitalona tunnettu korkea asuinkerrostalo sekä Pietarsaaren torin laidalla sijainnut matala, Pankkitalona tunnettu liikerakennus.

Pietarsaareessa sijaitsee myös valtakunnallisesti merkittäviin rakennettuihin kulttuuriympäristöihin Museoviraston lukema Kråkholman asuinalue, jonka asemakaavan ja yksittäiset rakennukset Egil Nordin suunnitteli. 1960-luvun alussa suunniteltu Schaumanin sulfaattiselluloosatehtaan työntekijöille tarkoitettu asuinalue kaupungin pohjoispuolella koostuu säteittäin pienten aukoiden ympärille sijoitetuista L-muotoisista omakotitaloista atriumpihoineen.²⁰

Nordinien työluetteloon kuuluu lukuisia päiväkotia, Kirsti Nordin oli toiminut 1970-luvulla sosiaalihuolituksessa laatimassa päiväkotien suunnitteluohjeita. Hän myös kirjoitti aiheesta *Arkkitehti*-lehteen vuonna 1984. Nordinit ovat suunnitelleet myös lukuisia historiallisten rakennusten perusparannuksia ja -korjauksia. Helsingin Osakepankki oli myös Nordinien toistuva asiakas, raha-aseman lisäksi he suunnittelivat pankille ainakin Aleksanterinkadun pääkonttorin sisustuksia sekä muutoksia Hämeenlinnan konttoriin.²¹



↑↑ Kirsti ja Egil Nordinin yhdessä suunnittelema Espoonlahden lastenkoti valmistui vuonna 1987. Punatiilipintainen rakennus koostuu sisäpihan ympärille ryhmitellyistä rakennusosista. Arkkitehuuri on raha-asemaan verrattuna siirtynyt hillitympään suuntaan. *Arkkitehti* 6/1987.

↑ Nordinien suunnittelema Ravurin päiväkotit Vantaalla suunniteltiin 1980-luvun alkupuolella. Rakennuksessa toteutuvat useat arkkitehtien ajatukset päiväkotisuunnittelusta ja jakaantuu erillisiin eteishalien ympärille kertyviin soluihin. Puurakennus on ilmeeltään postmoderni. *Arkkitehti* 8/1984.

²⁰ Matrikkelitiedot 1982; Höggkulla 2019; Museovirasto 2009.

²¹ Nordin 1984, 16-21.

3.3 Suunnitteluratkaisu

KAUPUNKIKUVA JA YMPÄRISTÖ

Tikkurilan raha-asema sijoitettiin Tikkurilan rautatieaseman välittömään läheisyyteen, muodoltaan kolmiomaisen korttelin terävään kaakon puoleiseen kärkeen. Korttelia rajaavat Asematie, Unikkotie sekä Vehkapolku. Alkuperäisessä suunnitteluratkaisussa raha-asema muodosti päätepuoleisen Asematien liiketalon. Valmistuessaan 1970-luvun lopulla raha-aseman kortteli oli rakennuskannaltaan väljä ja rakennusten mittakaava pääosin kaksikerroksista.

ARKKITEHTUURI

Tikkurilan raha-asema suunniteltiin pienehköksi, massaltaan noppamaiseksi ja kolmikerroksiseksi toimisto- ja liikerakennukseksi. Siinä oli tasakatto. Rakennuksen pohjakerros vedettiin perusmassasta sisäänpäin ja pohjakerrosta ympäröivät pilarit sekä umpinainen betoniatia, joka erotti rakennuksen kaakkoispuolta kiertävän kulkutien katutilasta. Rakennuksessa oli myös pääportaan kohdalla pieni, sisäänvedetty neljäs kerros, johon sijoitettiin ilmastointikonehuone, hissikonehuone sekä kulkuyhteys vesikatolle. Rakennuksen pohjamuodosta suunniteltiin epäsäännöllinen ja monikulmainen. Pohjamuoto perustui suorien kulmien sijaan 135 asteen kulmiin, jotka antoivat raha-asemalle orgaanista muistuttavan pohjamuodon. Monikulmainen arkkitehtoninen muodonanto oli rakennusajankohdalle tyyppillistä.

Raha-aseman julkisivut verhottiin limittämättä ladotuin erikoisjulkisivutiilin, lähes neliömäiset julkisivutiilet oli profiloitu sivuiltaan pyöristämällä. Julkisivua kiersi joka puolelta kahdessa ylemmässä kerroksessa nauhaikkuna tummin puupuittein ja -karkein. Pohjakerroksen näyteikkunoissa oli maalatut teräspuitteet. Julkisivuja rytmittävät julkisivupinnasta ulostyöntyvät pilasteri-aiheet, joilla on korostettu rakennuksen pilarirunkoa. Julkisivuja jäsenettiin myös kulmikkailla nisseillä. Ikkunat on jaettu pieniin

suorakaiteen mallisiin ruutuihin. Sisäänvedetty pohjakerros oli rautatieasemalle ja aukiolle päin avoimen lasipintainen mutta muilta osin umpinainen.

Raha-aseman pohjakerrokseen sijoitettiin Helsingin Osakepankin pankkisali. Avarasta salista erotettiin pieniä toimistoja henkilökunnalle sekä vastaanotto- tiskejä salin länsi- ja pohjoispuolelle. Pohjakerroksen eteläosa erotettiin pankkisalista lasiseinällä, eteläisen tilan puitteissa toimi Vantaan kaupungin rahatoimisto. Pohjakerroksen kaakkoiskulmassa oli myös erillinen pieni myymälätila. Pankkisalin lattiaa puhkaisevat kaksi kellariin johtavaa kierreporrasta, jotka sijoitettiin toisilleen peilikuvamaisesti toinen pankkisalin ja ja toinen Vantaan rahatoimiston puolelle, portaita erotti lasiseinä ja ne muodostivat tilaan huomiota herättävän arkkitehtonisen aiheen. Rakennuksen pääporras sijoitettiin korttelin sisäosan puolelle, rakennuksen länsilaidalle. Portaan yhteyteen avattiin erillinen sisäänkäynti toisen ja kolmannen kerroksen toimistotyöntekijöille. Toinen ja kolmas kerros olivat pohjaratkaisultaan samanlaisia. Toimistokerroksissa rakennuksen ulkoreunoja kiertävät joka puolelta toimistohuoneet. Kerroksen keskiosaan sijoittuvat WC:t, varastot, keittokomero sekä erillinen neuvotteluhuone omaan huonetilakokonaisuuteensa. Kerrosta kiertää rengasmaisen käytävä. Koko rakennusta rei'ittää porrashuoneen edustalla yläikkunoista luonnonvaloa johtava valokuilu. Rakennusmassasta erkanee luoteen puoleinen lasipintainen paloporrastorni. Kellarikerrokseen sijoitettiin kaksi vahvistettua pankkiholvia sekä Osakepankin työntekijöiden sosiaalitaloja.

Sisätilojen materiaalivalinnoissa korostui julkisivujen tapaan punatiili. Esimerkiksi pankkisalin lattiaa verhosi parkettimainen punatiililadonta. Toimistokerroksissa käytettiin kirkkaan punaista muovimattoa. Puhtaaksimuurattu tiilipinta toistui myös toimistokerrosten sisäseinissä. Tiilipinnalle kontrastin muodostivat kantavat betoniseinät, jotka jätettiin näkyviksi valkoiseksi maalattuina. Myös valkoista rappauspintaa



↑ Tikkurilan raha-aseman pankkitilojen sisäänkäynti erotettiin ympäröivästä katutilasta matalalla betonikaiteella ja arkadiaiheella. Kuva on otettu pian rakennuksen valmistuttua. Simo Rista. Arkkitehti 7/1979.

käytettiin korostemateriaalina esimerkiksi kantamattomien tiiliseinien ikkunakentissä, mutta pääosin seinien sisäpinnassa näkyy seinän rakennemateriaali. Näiden lisäksi sisätiloissa toistui maalaamaton, lakattu puupinta, jota käytettiin esimerkiksi toimistojen ovissa, ikkunalaudoissa ja jalkalistoissa.

RAKENNE

Vaikka rakennuksen materiaalimaailma nojasi vahvasti tiileen, oli Tikkurilan raha-asema kauttaaltaan teräsbetonirakenteinen. Rakennus tukeutuu kantaviin teräsbetoniseiniin sekä teräsbetonipilarien ja kantavien teräsbetonilaattojen runkoon. Rakennuksen kantamatotat julkisivut, esimerkiksi toisen ja kolmannen kerroksen ulokeosan julkisivut olivat kokonaan tiilirakenteisia. Myös vesikattona oli kantava teräsbetonilaatta, joka verhottiin bitumihuopakatteella. Raha-aseman kellarikerrokseen rakennettiin kaksi pankkiholvia, jotka vahvistettiin paksuin umpibetoniseinin.

Rakennuksessa oli alusta alkaen koneellinen ilmanvaihto. Ilmanvaihtokonehuone sijoitettiin pieneen neljänteen kerrokseen hissikonehuoneen kanssa.

RAKENTAMINEN

Tikkurilan raha-asema rakennutettiin Vantaan kaupungin ja Helsingin Osakepankin yhteishankkeena. Vantaan kaupunki ja Helsingin Osakepankki olivat yhdessä muodostaneet kiinteistöosakeyhtiö Tikkurilan Raha-aseman, jonka osake-enemmistö oli Helsingin Osakepankilla. Raha-aseman rakennusurakoitsijana toimi Rakennusliike Lauri Salo, lämpö- ja vesijohtotyöt teki Puolimatka oy, ilmastointityöt Oy Aerator Ab ja sähkötyöt Oy Hedengren Ab. Rakennustyöt aloitettiin vuonna 1978, urakkasopimukset allekirjoitettiin 1.6.1978. Rakennusliike Kreuton tekemän paalutustyöt tontille oli tehty jo aiemmin samana vuonna, tontin pehmeään maaperään käytettiin franki-paaluja.²²

22 Uusi Suomi 1978.



↑ Pankkialin alkuperäissisustukseen kuuluivat runsaat tiilipinnat sekä ajalle tyyppilliset kalusteet. Simo Rista. Arkkitehti 7/1979.

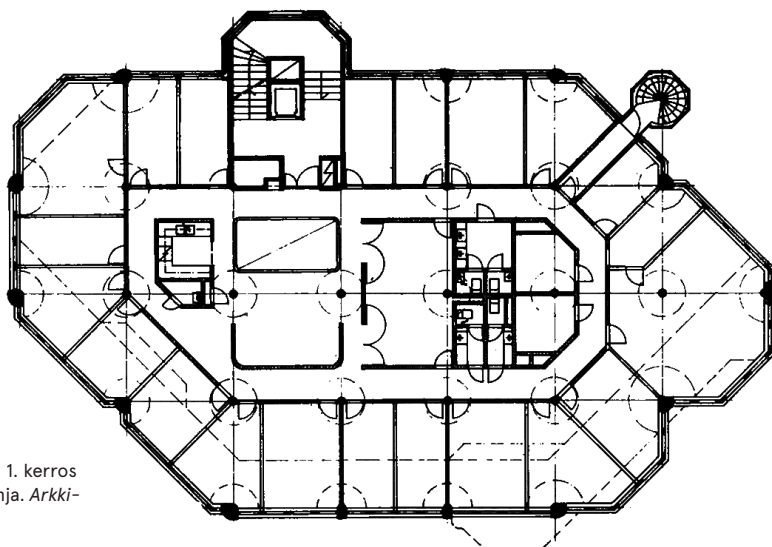
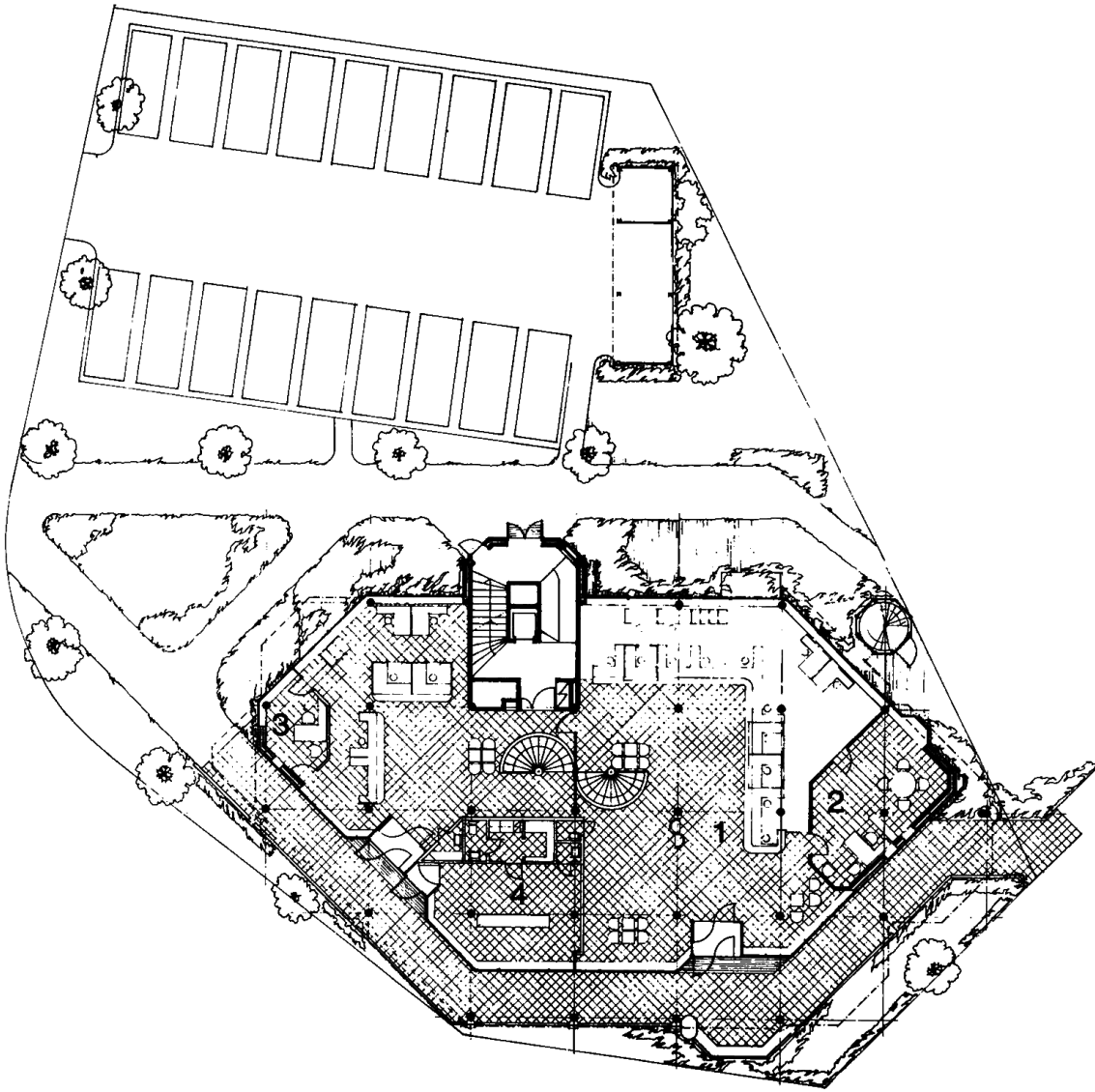
← Nelikerroksinen valokuilu yhdisti raha-aseman Vantaan kaupungin käyttöön tarkoitettua osaa. Simo Rista. Arkkitehti 7/1979.



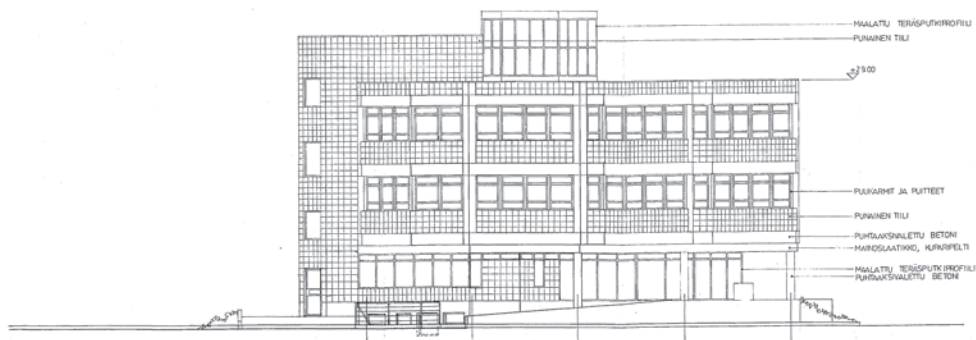
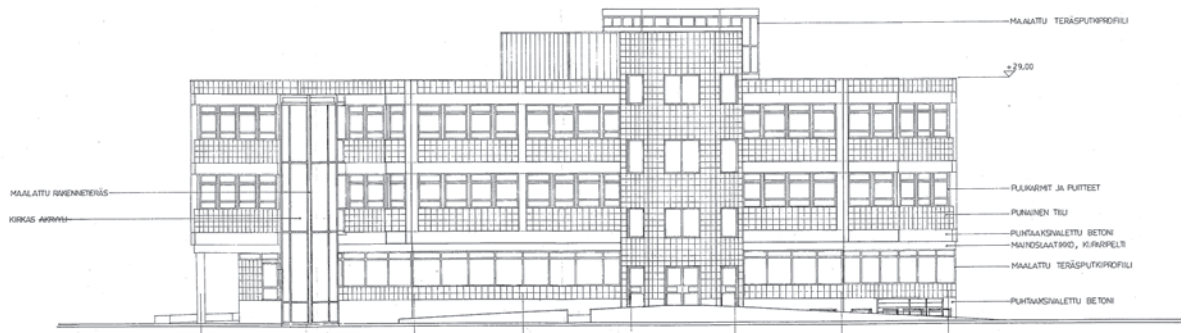
← Pankkitilojen ja Vantaan kaupungin rahatoimiston kellariin vievät kierreportaat peilasit toisiaan sisätilojen alkuperäisessä suunnitteluratkaisussa. Tiloja erotti lasiseinä. Simo Rista. Arkkitehti 7/1979.

↓ Yleisöille avointen pankki- ja rahatoimistotilojen pintamateriaalit ovat alun perin poikenneet joiltain toimistokerroksista, esimerkiksi tiilipintainen "parketti" on löytynyt ainoastaan pohjakerroksesta. Simo Rista. Arkkitehti 7/1979.

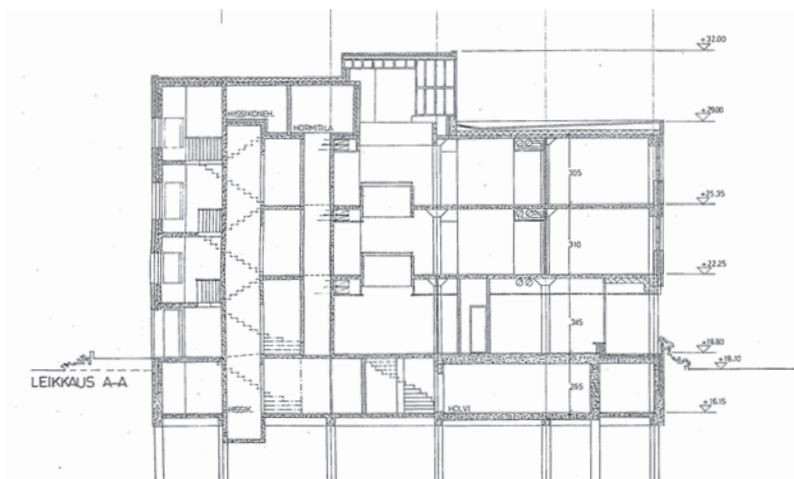
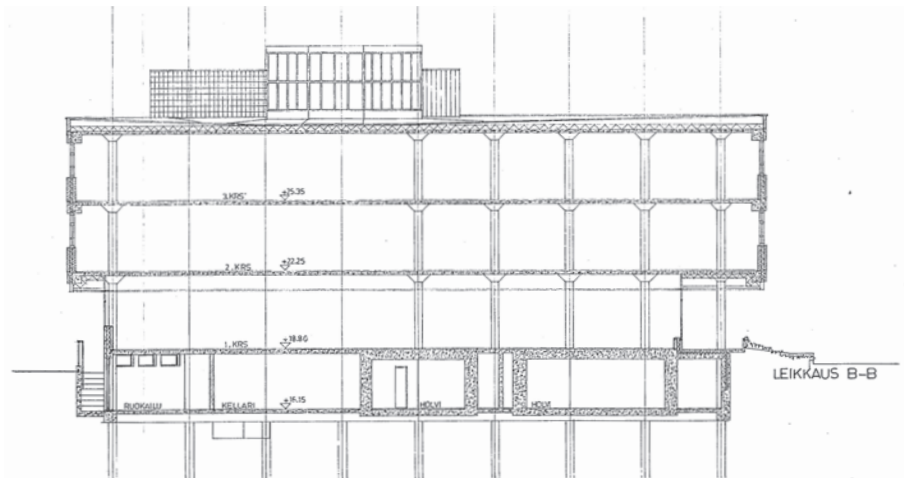




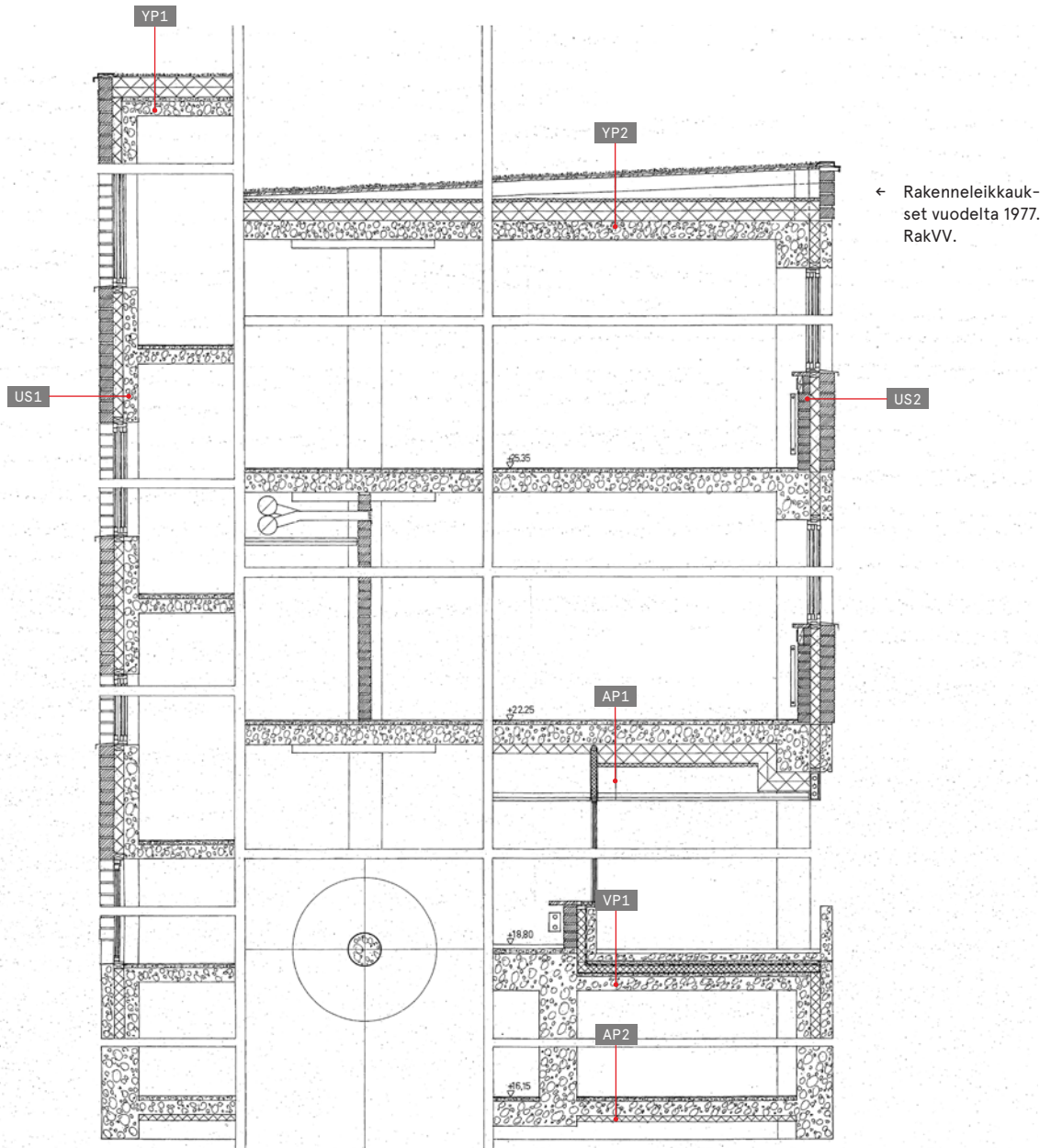
↑ Raha-aseman pohjapiirustukset, 1. kerros sekä 2. ja 3. kerroksen tyyppipohja. Arkkitehti 7/1979.



↑ Raha-aseman alkuperäiset julkisivupiirustukset vuodelta 1977, Itä, pohjoinen, länsi ja etelä. RakVV.



↑ Raha-aseman alkuperäiset leikkauspiirustukset vuodelta 1977, ylh. B-B alh. A-A. RakVV.



RAKENNETYYPIT

YP1 Suojakiveys
3-kertainen bitumihuopakate (Teknikate a4)
Polyuretaanivaahtomuovilevy 100+100mm
Tasausbetoni min 30mm
Kantava teräsbetonilaatta 150mm

YP2 Suojakiveys
3-kertainen bitumihuopakate (Teknikate k8)
Raakaponttilaudoitus
Puukoolaus
Tuulensuojalevy 30mm
Vuorivilla 100+100mm
Kantava teräsbetonilaatta 200mm

US1 Erikoisjulkisivutiili 140mm
Vuorivilla 100mm
Kantava teräsbetoniseinä 150mm

US2 Erikoisjulkisivutiili 140mm (punainen)
Vuorivilla 100mm
Tiili 130mm

AP1 Lattiapäällyste
Teräshierretty pintabetoni 50mm
Kantava teräsbetonilaatta 200mm
Puolikova vuorivilla 100+100mm
Tuulensuojalevy 30mm
Alaslaskettu alumiinikatto metallikannatuksella

VP1 Pintabetonilaatat
Kuormien tasauslaatta teräsbetonia 80mm
Muovikalvo 0,2mm
Laakerointisomero 30mm
Vedeneristys (Teknikate v2)
Polyuretaanivaahtomuovilevy 75mm
Höyrysulku
Pintabetoni 30mm
Kantava teräsbetoni 150mm

AP2 Lattiapäällyste
Teräshierretty pintabetoni 50mm
Kantava teräsbetonilaatta 150mm
Polyuretaanivaahtomuovilevy 50mm
Muovikalvo 0,2mm
Sorastus

4. Myöhemmät vaiheet

1980- ja 1990-luvuilla raha-aseman korttelin länsiosa muuttui huomattavasti Tikkuri-kauppakeskuksen rakentamisen myötä. Kauppakeskusrakennus kiertyy osittain raha-aseman ympärille sen kaakkoiskulmasta, ja rakennusten väliin jää kapea kävelykuja. Ympäristön mittakaava on edelleen muuttunut ratkaisevasti 2010-luvulla Tikkurilan uuden matkakeskus- ja kauppakeskusrakennuksen myötä, massiivinen rakennus sijoittuu välittömästi raha-aseman itäpuolelle. Rautatieasemaa vastapäätä sijaitsevan Raha-aseman eteläpuolella on Tikkurilan kaupunginosan keskeinen aukiotila, jonka äärelle sijoittuvat muun muassa Vantaan kaupunginmuseo sekä Tikkurilan Hotel Vantaa.

Raha-aseman valmistumisen vuonna 1979 jälkeen rakennukseen on tehty ainoastaan vähäisiä muutoksia. Alkuperäisiä rakennuslupapiirustuksia muokattiin kaksi kertaa niiden hyväksymisen jälkeen, esimerkiksi vuonna 1978 hyväksytyssä toisessa lupapiirustussarjassa rakennuksen ensimmäiseen kerrokseen lisättiin toinen kellarin kierreporras ja ylempien kerrosten toimistojen huonejakoa muokattiin.

Vuonna 1985 ensimmäisen kerroksen pieni myymälätila muutettiin parturiliikkeeksi. Käyttötarkoituksen vaihdos vaati ainoastaan vähäisiä sisätilamuutoksia myymälätiloihin.

Vuonna 1996 toisen kerroksen toimistohuoneista muokattiin lääkäriasema. Käyttötarkoituksen muutos edellytti pieniä muutoksia toisen kerroksen toimistohuoneiden järjestykseen kerroksen kaakkoiskulmassa.

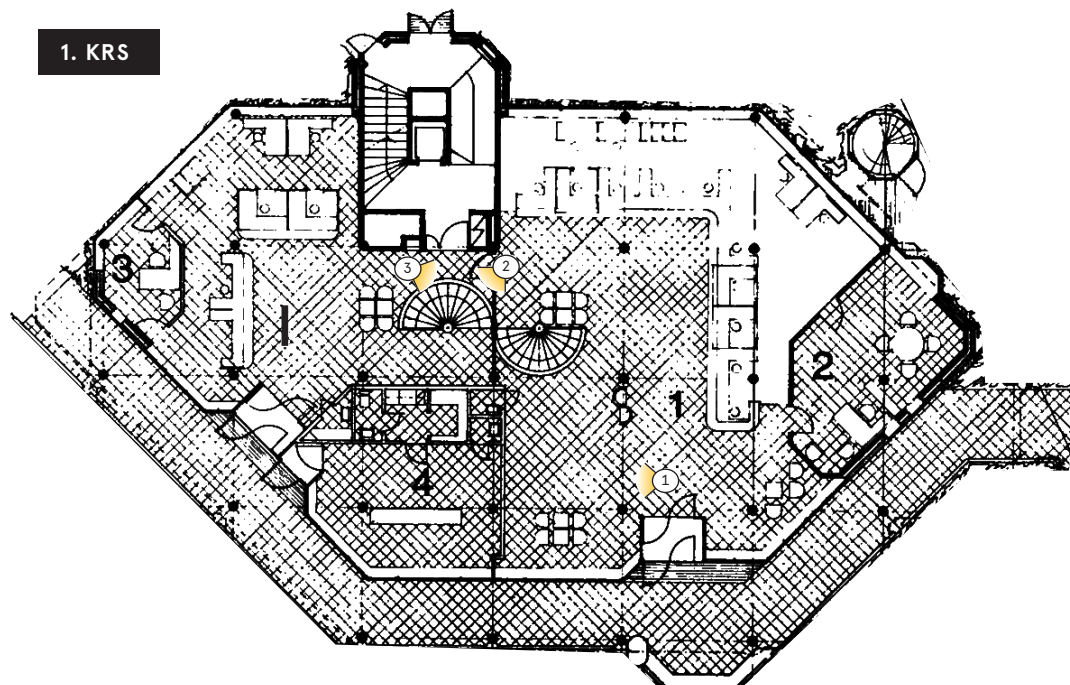
Vuodesta 1989 ensimmäisen kerroksen pankkitiloissa toimi Helsingin Osakepankin lopetettua jonkin aikaa Helsingin Säästöpankki. 1990-luvun loppuvuosina tilat otti käyttöönsä Aktia-pankki.

5. Nykytila

5.1 Sisätilat

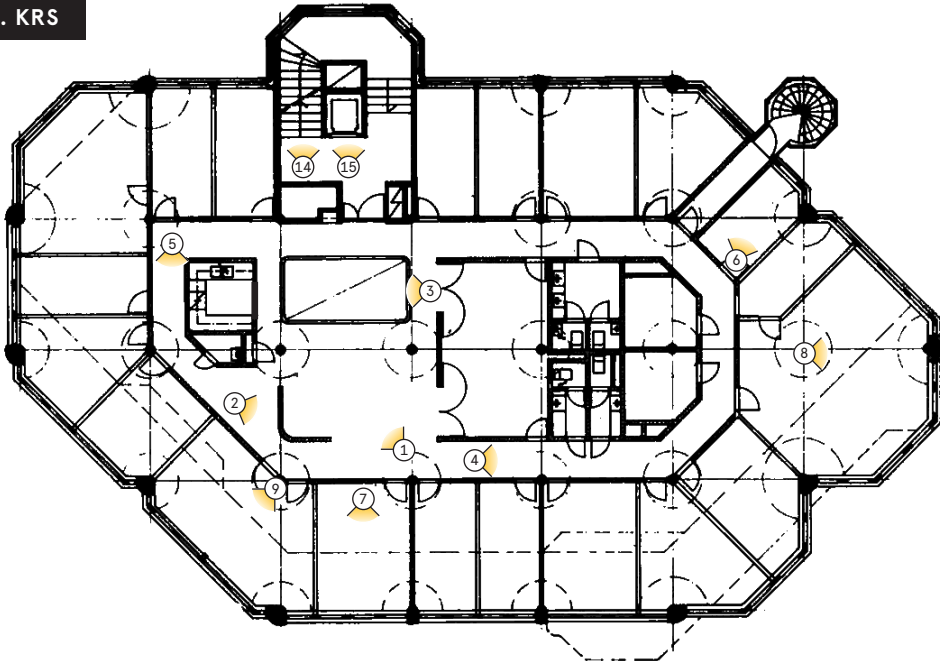
Rakennuksessa suoritettiin katselmus helmikuussa 2021 sekä täydentävä katselmus ensimmäisen kerroksen pankkitiloissa toukokuussa 2021. Valokuvien otto-
paikat on merkitty pohjakaavioihin.

Inventoinnin yhteydessä havainnointin tilahahmoja, rakennusosia ja pintamateriaaleja, sekä tarkasteltiin niiden alkuperäisyyttä. Tiloja on käsitelty tilatyypeit-
tään.

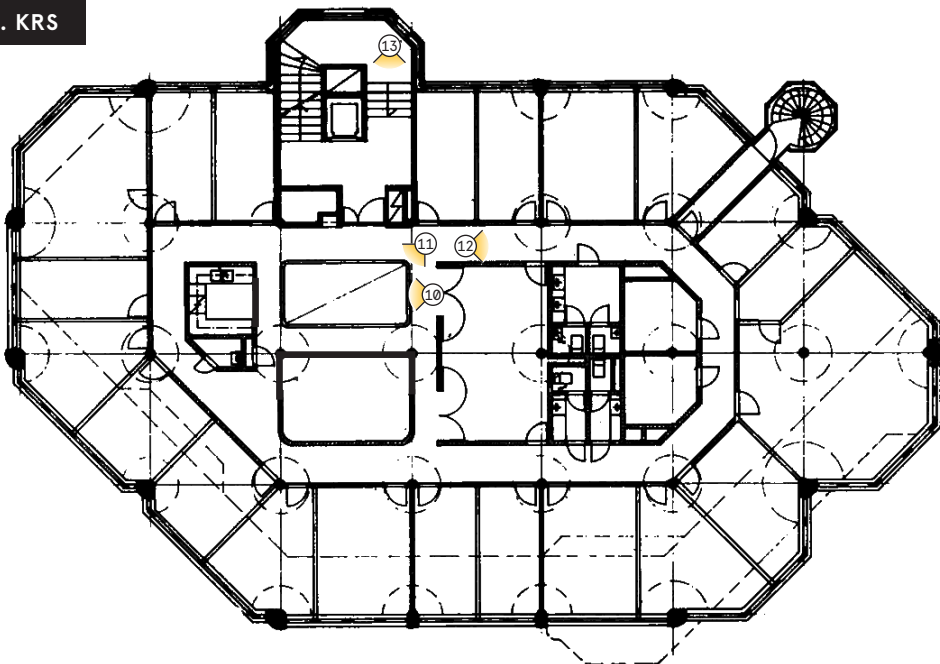


↑ Valokuvauspaikat

2. KRS



3. KRS



↑ Valokuvaspaikat

1. KRS PANKKITILAT



YLEINEN TILAHAAHMO JA SÄILYNEISYYS

Ensimmäisessä kerroksessa sijaitseva pankkikonttori on tilarakenteeltaan muutettu peruskorjauksissa. Tilassa on jäljellä joitain alkuperäisiä elementtejä, kuten kellariin johtava porras.

SISÄKATOT

Konttorin sisäkatto koostuu neliömäisistä valkoisista kipsilevyistä alumiinikehyksin. Alakatto on uusi ja siihen on integroitu ilmanvaihtoventtiilit ja valaisimet.

SEINÄT

Tilan seinät ovat pääasiassa kevyitä levy- ja lasiseiniä, jotka ovat peräisin myöhemmästä korjausvaiheesta. Pankin suuressa aulatilassa on kantavat valkoiseksi maalatut pyöreät betonipilarit.

LATTIAT

Lattia on vaalean ruskeaa laminaattia. Oletettavasti laminaatin alla on edelleen alkuperäinen tiililattia.

LISTAT

Konttorissa on eriaikaisia jalkalistoja. Kellarikerroksessa jalkalistana toimii seinälle nostettu tiililatta.

OVET

Pankin sisäovet on uusittu siroihin, osin sivuosallisiin teräs-lasioviin. Pääsisäänkäynnin ja porrashuoneeseen johtava ovi ovat alkuperäisiä teräs-lasiovia, joissa on puiset nelikulmaiset vetimet.

IKKUNAT

Toimiston ulkoikkunat vaikuttavat alkuperäisiltä alumiini-ikkunoilta. Tiloihin on myöhemmin lisätty metallirunkoisia lasisäseiniä ja -ovia.

TEKNISET RATKAISUT

Valaisimet ja ilmastointilaitteiden venttiilit on upotettu alakattoon.

MUUT RAKENNUSOSAT

Alun perin avoin valokuilu on myöhemmissä muutosvaiheessa laitettu umpeen. Valokuilun alaosaan on asennettu alakatto, johon on asennettu kiinteitä valaisimia. Kellariin johtavan kaksiosaisen portaan toinen puolisko on poistettu käytöstä ja ainakin sen kaide on purettu, niin ettei siitä ole enää jälkeä pankkitilassa.

②



③



↑↑ Alkuperäinen valokuilu on levytetty umpeen akryyllilevyillä. Kuilun paikka erottuu kattopinnasta kuilun muotoisena syvennyksenä.

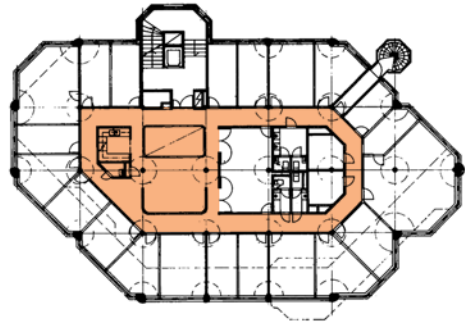
↑ Pankin tilarakenne on muuttunut julkisluonteisesta pankkialista lähemmäs toimiston tilarakennetta, jonka tilat ovat pääasiassa työ- ja neuvotteluhuoneita.



↑↑ Kellaritiloihin johtaa kierreporras, jonka askelmat on päällystetty myöhemmin vaalealla pinnoitteella. Portaalla oli alun perin symmetrinen porraspari, joka on ilmeisesti purettu.

↑ Kellarikerroksessa on säilynyt alkuperäisiä huonetiloja ja pintamateriaaleja, kuten lattian klinkkeri.

2. KRS, TOIMISTOKÄYTÄVÄT



YLEINEN TILAHAHMO JA SÄILYNEISYYKS

Toimistokerrosta kiertää kehämäinen käytävä, jonka ympärille erimuotoiset toimistot asettuvat. Kehäkäytävän keskellä on WC:t, varastot sekä muita aputiloja. Valokuilun kohdalla käytävä levenee aulamaiseksi tilaksi, jota on jäsennetty muun muassa avoimella pilttuulla, josta osa on purettu myöhemmässä vaiheessa. Tilhahmo on pääosin alkuperäinen lukuun ottamatta muokattua pilttuuta sekä pienkeittiötä, joka alun perin avoin seinä on sittemmin muurattu kiinni aulan puolelta.

SISÄKATOT

Käytävätilan sisäkatto on kevyttä valkoista kipsilevyä alumiinikehyksin. Sisäkatto on muistuttaa valmistusvuoden valokuvissa näkyvää sisäkattoa ja on mahdollisesti alkuperäinen.

SEINÄT

Tilan seinät ovat pääosin puhtaaksimuurattua tummahkoa tiiltä puolen kiven limityksellä. Osa seinistä on valkoiseksi maalattua tasaista rappauspintaa.

LATTIAT

Lattia on vaalean harmaata, marmorikuvioitua muovimattoa. Lattia on oletettavasti vaihdettu myöhemmässä muutosvaiheessa.

LISTAT

Jalkalistana on pääosin harmaa yksinkertainen muovilista. Joissain kohdin on säilynyt alkuperäinen yksinkertainen maalaamaton puulista. Kattolistaa ei ole.

OVET

Toimistojen ovina on yksinkertaiset maalaamattomat laakaovet messinkivärisin vetimin. Ovet ovat alkuperäisiä ja niiden yläpuolella on matala yläikkuna sekä vierellä kapea puupaneeli. Porrashuoneeseen sekä paloportaalle vievät ovet ovat teräskehysisiä lankalasiovia. Teräsosat ovat tummia ja ovissa on suuret massiivipuiset neliömuotoiset vetimet. Pienkeittiössä on yksi alkuperäiseltä vaikuttava liukuovi.

IKKUNAT

Toimistojen ovien yllä on yksilasiset puuikkunat valkoiseksi maalatuin kehyksin.

TEKNISET RATKAISUT

Loisteputkivalaisimia ja ilmastointilaitteistoa on upotettu siäkattoon.

MUUT RAKENNUSOSAT

Alun perin avoin valokuilu on myöhemmissä muutosvaiheessa jaettu erillisin lasivälikatoin välipohjien tasolta sekä kaiteen ylätasosta. Kaiteen ylätasossa on messinkikehyksinen kirkas lankalasiakatto. Sen alapuolella oleva välipohjan tasoinen lasikatto on läpinäkyvän ja valkokehyksinen.

①



②



↑↑ Käytävätilaa yhdistää avara porrasaula, jota valaisee oikealla näkyvä koko rakennuksen korkuinen valokuilu. Vaalea lattiapinnoite on myöhempää muutosvaihetta.

↑ Aulatilän keskellä on tiilipintainen pilttuu, joka on osittain purettu myöhemmässä vaiheessa aulan avartamiseksi. Alkuperäispiirustuksissa pilttuu on auki vain yhdeltä puolelta.



↑ Aulatilán pystysuunnassa puhkaiseva valokuilu on koko rakennuksen korkuinen. Kerrokset on erotettu toisistaan lasikatoin myöhemmissä muutosvaiheissa oletettavasti tilojen käyttäjien muuttuessa.



↑ Seinien kohdille asettuvat pyöristetyt betonipilarit korostuvat seinämuodossa.

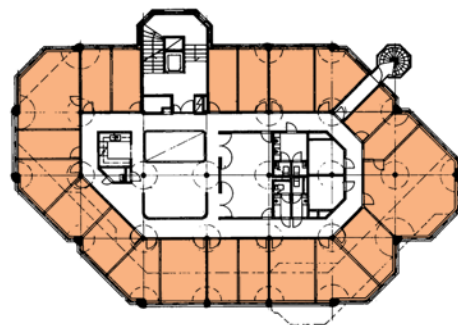


↑ Toimistokäytävät ovat kapeita ja kaartuvia rakennuksen pohjamuodon mukaisesti.



↑ Pienkeittiössä on säilynyt luultavasti alkuperäinen punainen muovi-laattalattia. Keittiökalusteet ovat myöhemmästä muutosvaiheesta.

2. KRS, TOIMISTOHUONEET



YLEINEN TILAHAHMO JA SÄILYNEISYYS

Toimistot ovat kooltaan ja muodoltaan vaihtelevia rakennuksen monikulmaista muotoa peilaten. Suurin osa toimistoista on alkuperäisessä tilahahmossaan. Eteläpuolen toimistoja on muokattu 1980-luvulla lääkäriseaman tarpeisiin.

SISÄKATOT

Toimistossa on valkoiseksi maalatut ja tasaiseksi rapatut sisäkatot. Pilarien kohdalla katossa on lautasmaiset alaslaskut.

SEINÄT

Toimistojen ulkoseinä on kantamattomien tiilirakenteisten julkisivujen kohdalla alaosastaan tummahkoa puhtaaksimuurattua tiilipintaa ikkunalautaan saakka. Ikkunalaudan yläpuolinen osa on valkoiseksi maalattua ja tasaiseksi rapattua pintaa. Toimistoja toisistaan erottavat seinät ovat pääosin kevyitä valkoiseksi maalattuja ja tasaiseksi rapattuja väliseiniä. Kantavat ulkoseinät ovat rakennusmateriaalinsa mukaisesti betonipintaisia ja valkoiseksi maalattuja.

LATTIAT

Lattiat ovat pääosin vaalean harmaata neliömäistä mosaiikkibetonikuvioista muovimattolaattaa. Joissain huoneissa on vielä jäljellä alkuperäinen punainen muovilaatta. Joissain toimistoissa on käytetty myös käytävillä nähtyä vaalean harmaata marmorikuvioista muovimattoa.

LISTAT

Jalkalistana on pääosin harmaa yksinkertainen muovilista. Joissain kohdin on säilynyt alkuperäinen yksinkertainen maalaamaton puulista. Kattolistaa ei ole.

OVET

Toimistojen ovina on yksinkertaiset maalaamattomat laakaovet messinkivärisin vetimin. Ovet ovat alkuperäisiä ja niiden yläpuolella on matala yläikkuna sekä vierellä kapea puupaneeli.

IKKUNAT

Toimistojen ikkunat ovat valkoiseksi maalattuja kaksilasisia puuikkunoita. Niissä on messinkivetimet. Pystysuuntaisen suorakaiteen muotoiset ikkunat on jaettu kolmeen vaakasuuntaisen suorakaiteen muotoiseen ruutuun, joista ylimmäinen aukeaa omana tuuletusikkunanaan. Yleisimmän ja muodoltaan leveämmän ikkunatyypin lisäksi huoneissa on tarpeen mukaan käytetty kapeampaa pystyikkunatyyppeä. Myös kapeamassa mallissa kaksi alaruutua ja ylin ruutu avautuvat erillisesti. Ikkunat ovat alkuperäisiä mutta ne on luultavasti maalattu uudelleen.

TEKNISET RATKAISUT

Toimistoissa on katon pintaan asennettuja loisteputki-valaisimia. Huoneissa on myös seinän pintaan lisättyjä, uudempia muovisia tekniikkakouruja. Lämmityspatterit ovat matalia tummaksi maalattuja ripapattereita.



↑ Pienemmät toimistotilat ovat pohjamuodoltaan pääosin suorakaiteen muotoisia ja yhdeltä seinältä aukotettuja.

8



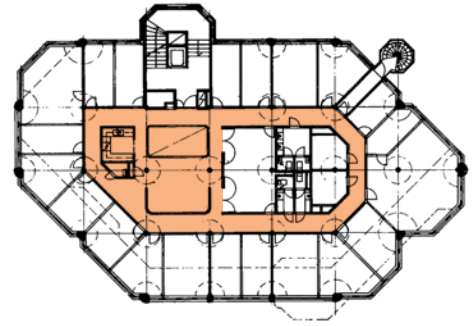
9



↑↑ Suuremmat toimistohuoneet ovat pohjamuodoltaan epäsäännöllisiä rakennuksen monikulmaisen pohjamuodon mukaisesti. Betonipilareiden yläpäässä on lautasmainen alaslaskettu katon osa.

↑ Tiilirakenteinen ulkoseinä on ikkunalaudaan asti tiilipintainen. Ikkunalaudan yläpuolinen osa on valkoiseksi maalattua ja tasaiseksi rapattua pintaa.

3. KRS, TOIMISTOKÄYTÄVÄT



YLEINEN TILAHAHMO JA SÄILYNEISYYS

Toimistokerrosta kiertää kehämäinen käytävä, jonka ympärille erimuotoiset toimistot asettuvat. Kehäkäytävän keskellä on WC:t, varastot sekä muita aputiloja. Pääportaan kohdalla käytävä levenee aulamaiseksi tilaksi, jonka keskellä on valokuilu. Valokuilun yllä on korotettua tilaa, josta luonnonvalo on johdettu alas. Kolmannessa kerroksessa toisen kerroksen avopilttuun kohdalla on umpinainen tila. Tilhahmo on pääosin alkuperäinen.

SISÄKATOT

Käytävätilan sisäkatto on kevyttä valkoista kipsilevyä alumiinikehyksin. Sisäkatto on muistuttaa valmistusvuoden valokuvissa näkyvää sisäkattoa ja on mahdollisesti alkuperäinen.

SEINÄT

Tilan seinät ovat pääosin puhtaaksimuurattua tummahkoa tiiltä puolen kiven limityksellä. Osa seinistä on valkoiseksi maalattua tasaista rappauspintaa.

LATTIAT

Käytävillä on oletettavasti alkuperäinen punainen neliömäinen muovilaattalattia.

LISTAT

Jalkalistana on oletettavasti alkuperäinen yksinkertainen maalaamaton puulista. Kattolistaa ei ole.

OVET

Toimistojen ovina on yksinkertaiset maalaamattomat laakaovet messinkivärisin vetimin. Ovet ovat alkupe räisiä ja niiden yläpuolella on matala yläikkuna sekä vierellä kapea puupaneeli. Porrashuoneeseen sekä paloportaalle vievät ovet ovat teräskehyksisiä lankalasiovia. Teräsosat ovat tummia ja ovissa on suuret massiivipuiset neliömuotoiset vetimet.

IKKUNAT

Toimistojen ovien yllä on yksilasiset puuikkunat valkoiseksi maalatuin kehyksin.

TEKNISET RATKAISUT

Loisteputkivalaisimia ja ilmastointilaitteistoa on upotettu siäkattoon.

MUUT RAKENNUSOSAT

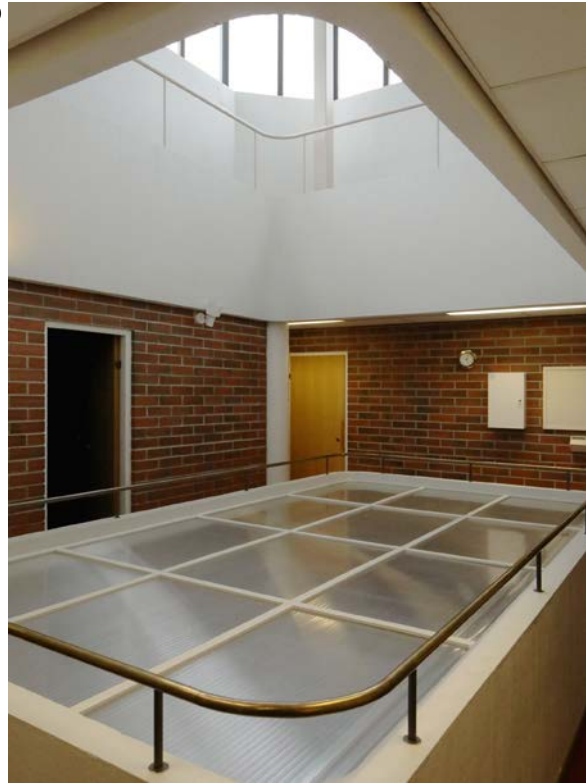
Alun perin avoin valokuilu on myöhemmissä muutosvaiheessa jaettu erillisin lasivälikatoin välipohjien tasolta sekä kaiteen ylätasosta. Kaiteen ylätasossa on valkoisin metallikehyksin kannatettu läpinäkymätön lasikate.

⑩



↑ Kolmannen kerroksen aulassa valokuilun yläosa on säilynyt avoimena. Yhteys alapuolisiin kerroksiin on suljettu lasikatoon.

⑪



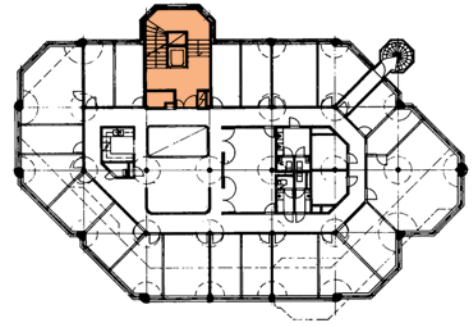
↑ Valokuilun vierellä aulatilassa alun perin avoin pilttuosa on muurattu myöhemmin umpinaiseksi huonetilaksi.

⑫



↑ Kolmannen kerroksen käytävillä on säilynyt oletettavasti alkuperäinen punainen muovilattia.

PORRASHUONE



YLEINEN TILAHAHMO JA SÄILYNEISYYS

Porrashuone sijoittu omaan erkkeriinsä rakennuksen länsipuolelle. Pohjamuodoltaan se on suorakaiteen muotoinen mutta ulkokulmistaan viistetty tila. Porras on u-muotoinen ja sen keskellä on hissikuilu. Tilahahmo on akuperäinen.

SISÄKATOT

Tilan sisäkatto on tasaiseksi rapattu ja valkoiseksi maalattu.

SEINÄT

Porrashuoneen seinät ovat valkoiseksi maalattua betonipintaa. Pystysuuntainen lautamuottikuvio näkyy niiden pinnassa.

LATTIAT

Porrastasanteiden lattia on korkeakiiltoista, neliön muotoista mosaiikkibetonilaattaa. Porrasaskelmat ovat samantyyppistä mosaiikkibetonilaattaa.

LISTAT

Porrashuoneeseen on maalattu matala harmaa jalkalista. Kattolistaa ei ole.

OVET

Porrashuoneen pääovet ovat teräskehysisiä lankalasioivia. Teräsosat ovat tummia ja ovissa on suuret massiivipuiset neliömuotoiset vetimet.

IKKUNAT

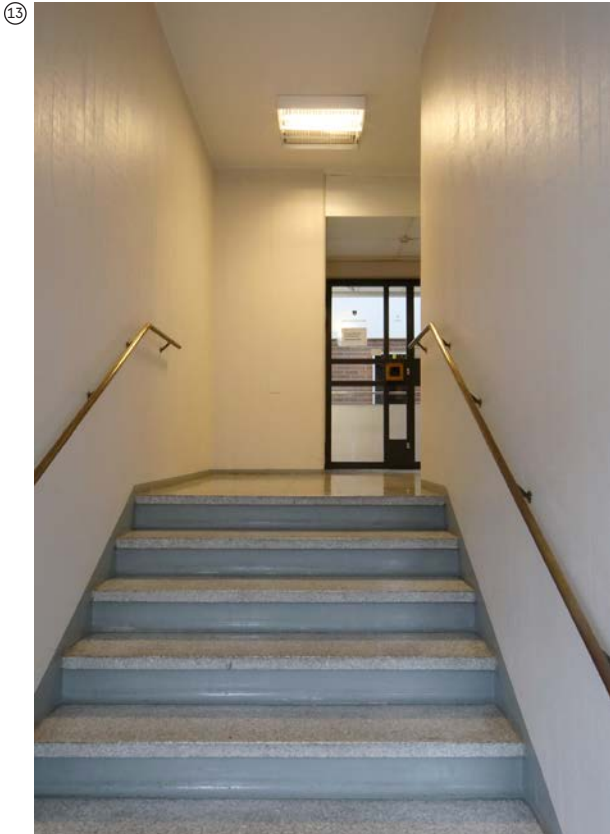
Porrashuoneessa on lännen puolella kaksilasiset puuikkunat. Suorakaiteen muotoisissa pystysuuntaisissa ikkunoissa on korkeampia ruutu alhaalla ja matalampi ruutu ylhäällä. Ikkunat on maalattu valkoiseksi ja niissä on messinkihelat.

TEKNISET RATKAISUT

Katossa on loisteputkivalaisimia. Levymalliset lämmityspatterit ovat alkuperäisiä.

MUUT RAKENNUSOSAT

Hissi on alkuperäinen ja siinä on puiset ovet. Portaan käsijohde on yksinkertainen messinkitanko.



↑ Porraskäytävän seinäpinnat ovat valkoiseksi maalattua betonia. Betonissa näkyy lautamuotin pintakuvio.

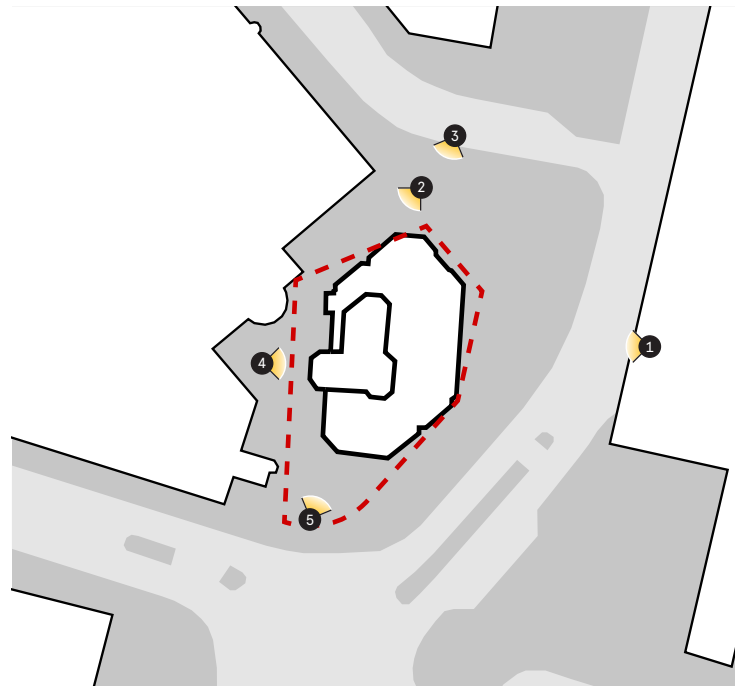


↑ Mosaiikkibetonisten porrasaskelmien alla on harmaaksi maalattu betonirakenne.



← Myös hissikuilun detaljoinnissa toistuvat rakennuksen viistetyt kulma-aiheet.

5.1 Ulkotilat



↑ Valokuvauspaikat

SOKKELI

Rakennuksessa on vaalean harmaa betonisokkeli. Sokkelin pinnassa erottuu pystylautamuotin kuvio.

JULKISIVU

Julkisivun päämateriaali on pystysivuistaan pyöristetty melkein neliömäinen julkisivutiili. Julkisivutiilet on ladottu limittämättömästi. Julkisivutiilet ovat halkeilleet ja siirtyilleet huomattavasti, vaurioita on paikattu täyteaineella.

IKKUNAT

Toisen ja kolmannen kerroksen puuikkunat on maalattu ulkoa tumman harmaaksi. Ikkunakentille on toteutettu nauhaikkunamainen vaakasuuntainen ilme ikkunoiden väliin sijoitetuin puupaneloinnein. Kapea paneelia peittävät vaakasuuntaiset samalla harmaalla maalatut laudat. Ikkunapellit on maalattu tumman harmaaksi. Pohjakerroksen näyteikkunat ovat pinta-alaltaan muita kerroksia suurempia ja metallipuitteisia. Pohjakerroksen ikkunat ovat yksilasisia.

OVET

Sisäänkäyntiovet ovat teräskehyksellisiä lasiovia. Teräsosat on maalattu tumman harmaaksi. Ovissa on huomiota herättävä massiivipuinen neliömuotoinen vedin.

VESIKATTO

Ilmeeltään tasakattoisessa rakennuksessa on musta bitumihuopakate ja tumman harmaaksi maalattu räystäspelti.

MUUTA

Pohjakerroksen sisäänvedettyjen osien alakatteenä on vaalea alumiinisäleikkö.

1



↑ Tikkurilan raha-aseman ulkohahmo on säilynyt täysin alkuperäisen kaltaisena. Ympäröivät korttelit ovat tästä huolimatta muuttuneet merkittävästi.



↑ Raha-aseman takana oli alun erin avointa korttelitilaa. Nyt aseman taakse sijoittuu kauppakeskus Tikkuri. Raha-asemaa ja kauppakeskusta erottaa kävelykuja. Rakennuksen paloporras erottuu päämassasta omana lasipintaisena sylinterimuotonaan.



↑ Koillisen puoleisessa, Asematien suuntaan avautuvassa julkisivussa korostuvat kaksi suurta kulmiltaan viistettyä erkkerimuotoa. Julkisivu on samassa linjassa Asematien muiden rakennusten kanssa.

4



↑ Raha-aseman porrashuone erottuu vähemmän julkisessa länsijulkisivussa omana erkerinään. Portaan yhteyteen sijoittuu toimistokerrosten pääsisäänkäynti.

5



↑ Rakennus jää mittakaavaltaan nykyisessä Tikkurilassa suurten uusien liikerakennusten varjoon.

6. Johtopäätökset

KAUPUNKIKUVA

Tikkurilan raha-asema rakennettiin alun perin Asematien liikekadun eteläiseksi päätepisteeksi, sen kaupunkikuvallinen asema alkujaan matalarakenteisen Asematien päätteessä on sittemmin heikentynyt ympäröivän rakennuskannan mittakaavan muutoksen myötä. Nykytilassaan raha-asemaa ympäröi sen länsipuolella 1990-luvulla valmistunut kauppakeskus Tikkuri. Rakennusvolyyymien välissä kulkee kapea kävelykuja.

Koko Tikkurilan keskuksen painopiste on sittemmin siirtynyt Asematien ja kauppakeskus Tikkurin luota itään päin rautatien yhteyteen uuden kauppakeskus Dixin valmistumisen myötä. Tikkurilan mittakaavassa poikkeuksellisen suureen rakennusmassaan on keskitetty myös rautatieaseman palvelut.

1970- ja 1980-lukujen vaihteeseen Tikkurilan kaupunkikuvassa raha-asema muodosti päätepisteen Asematien varrella olevalle matalien liikerakennusten riville sekä eteläisen kulman kolmiomaiselle korttelille. Raha-asema oli sijaintinsa puolesta vastassa heti rautatieasemalta poistuttaessa keskustan suuntaan. Rakennuksen massa ja korkeus mukailivat olemassa olevia vanhoja liiketaloja ajanmukaisesta arkkitehtuurista huolimatta. Nykymuodossaan vanhan Asematien mittakaava ei enää heijastu Raha-aseman ympärille nousseissa kauppakeskusrakennuksissa. Asematien vastakkaisella koillispuolella on yhä jäljellä vanhaa mittakaavaa edustavaa 1950-luvun arkkitehtuuria.

ARKKITEHTUURI

Tikkurilan raha-asema edustaa monin osin ajalleen tyypillistä pienimittakaavaista toimisto- ja liikearkkitehtuuria. Rakennus on sovitettu alun perin Tikkurilan keskustan mittakaavaan ja sen julkinen luonne on korostettu muun muassa julkisivua kiertävällä suojaavalla arkadikäytävällä. Arkkitehtuuri on luonteeltaan arkista mutta harkittua ja yksityiskohtaista. Arkkitehdit

Kirsti ja Egil Nordin olivat tuotteliaita ja monipuolisia suunnittelijoita, joiden työluettelolla toistuvat ainakin päiväkotiarkkitehtuuri sekä historiallisten rakennusten perusparannukset ja restaurointi.

Raha-aseman monikulmainen ja muodoiltaan epä säännöllinen arkkitehtuuri voidaan liittää 1970-luvun veistokselliseen muodonantoon. Toisaalta rakennuksessa voidaan nähdä myös yhtymäkohtia samaan aikaan rakentuneeseen ja aikanaan näkyvillä olleisiin Raili ja Reima Pietilän suunnittelemiin postmodernistisiin ja tiilipintaisiin rakennuksiin Tampereen Hervannassa. Myös orgaanisessa pohjajamuodossa on viitteitä Pietilöiden arkkitehtuurituotantoon. Punatiilipinta yhdistää rakennuksen myös Tikkurilan alkupeiräiseen asemarakennukseen (nyk. kaupunginmuseo), joka sijaitsee raha-asemaa vastapäätä. Tämän tapainen, regionalismiksi kutsuttu rakennuspaikan hengen huomioon ottava suunnittelu liittyi postmodernismin ideologiaan.

Raha-aseman arkkitehtonisiksi kohokohdiksi voidaan lukea pohjakerroksen yleisölle avoimeksi tehdyt pankki- sekä rahatoimistotilat sekä niitä toimistokerroksiin yhdistävä korkea valokuilu. Pankkisalit olivat harkiten detaljoituja ja esimerkiksi kellarin symmetrisesti sijoitetut kaksi kierreporrasta kiinnittävät huomion mielenkiintoisena yksityiskohtana. Materiaalien käytön osalta arkkitehdit yhdistelivät runsaita tiilipintoja muun muassa valkoiseksi maalattuihin betonipintoihin ja maalamattomaan puuhun. Pieni rakennus huomioitiin valmistuessaan myös julkaisulla *Arkkitehti*-lehdessä. Raha-asema arvotettiin Vantaan kaupungin vuonna 2002 teettämässä modernin rakennuskannan inventointiraportissa toiseksi korkeimpaan arvoluokkaan A2.

SÄILYNEISYYS

Tikkurilan raha-asema on iältään nuori ja sen säilyneisyysaste on korkea. Raha-aseman julkisivut ja yleinen ilme ulkoapäin ovat käytännössä täysin alkuperäisasussaan. Julkisivutiili on ajan myötä kärsinyt jonkin verran vaurioita.

Vaihtelevien käyttäjien ja käyttötarkoitusten myötä sisätiloja on muokattu jonkin verran. Pohjakerroksen pankkitilojen alkuperäisiä tiilipintoja on peitetty uusien pintamateriaalein ja 1980-luvun alun ilme on pitkälti tiloista hävinnyt. Pankin tilarakenne on muutettu julkisluonteisesta pankkisalista tyyppillisen toimistotilan suuntaan. Vantaan kaupungin rahatoimiston toiminnan lakattua pohjakerroksen eteläpuolella sekä toisen kerroksen uusien käyttäjien myötä on rakennusta lävistänyt valokuilu jouduttu jakamaan pystysuunnassa kerrosten mukaisin lasikatoin. Valokuilu on ollut yksi raha-aseman arkkitehtonisia kohokohtia, ja muutosten myötä se on menettänyt alkuperäisen tilallisen, veistoksellisen hahmonsä. Sen alkuperäisasu on kuitenkin palautettavissa. Alkuperäisratkaisussa kaikki kolmen kerroksen tilat kuilun ympärillä olivat Vantaan kaupungin käytössä, mikä mahdollisti kuilun avonaisuuden. Selvitystä tehtäessä ainoastaan kolmannessa kerroksessa oli Vantaan kaupungin toimitiloja.

Toimistokerrosten sisätilojen säilyneisyysaste on pohjakerrosta korkeampi. Pohjaratkaisuissa väliseinämuutoksia on tapahtunut lähinnä muutamissa yksittäisissä toimistohuoneissa. Lisäksi kerrosauloissa on tehty joitain muutoksia lähinnä koskien aulojen yhteydessä sijainneita pienkeittiöitä ja pilttuutiloja. Myös tilojen pinnat ovat pitkälti alkuperäisiä. Toisen kerroksen lattiat on pitkälti uusittu, kolmannessa kerroksessa nekin ovat pääosin alkuperäisiä.

Lähteet

ARKISTOLÄHTEET

Vantaan kaupunginmuseo (VKM)

Vanhat valokuvat

Vantaan kaupungin rakennusvalvonnan arkisto (RakVV)

Rakennuslupa-asiairjat

Vantaan karttapalvelu (VKP)

Vanhat ja nykytilaiset ilmakuvat, kartat sekä asemakaava-aineisto

MUUT LÄHTEET

Ahtiainen, P., Tervonen, J., 2002. *Vantaan historia 1947-1977: Kavua, yhteistyötä, hyvinvointia*. Vantaa: Vantaan kaupunki.

Eskola, A., 2002. *Vantaan moderni rakennuskulttuuri 1930-1979: Inventointiraportti*. Vantaa: Vantaan kaupunki.

Höggkulla, P., 2019. Anna Keskivinkka rakastui Tähtitaloon ensisilmäyksellä: - Kiinteistön arkkitehtuuri ja kolmionmuotoiset huoneet ihastuttavat. *Pietarsaaren Sanomat*, 29. elokuuta 2019.

Korpinen, Lauri, 1965. *Helsingin maalaiskunnan historia: 2, 1946-1961: kunnallishallinnollinen katsaus*. Helsinki.

Korvenmaa, P., 1982. Pankkisalin kehityshistoriaa Suomessa. *Arkkitehti*, 7/1982, s. 60–64.

Museovirasto, 2009. *Valtakunnallisesti merkittävät rakennetut kulttuuriympäristöt RKY: Kråkholman asuinalue*. Saatavilla verkossa: http://www.rky.fi/read/asp/r_kohde_det.aspx?KOH-DE_ID=3971
Haettu 3.2.2021

Nordin, E., 1979. Tikkurilan raha-asema. *Arkkitehti*, 7/1979, s.48-52.

Nordin, K., 1984. Lapsuuden tilat. *Arkkitehti*, 8/1984, s. 15-21.

Sinerkari, Kaarina, 1984. *Osakeyhtiö – kunnan nopea kiertotie*. Helsingin Sanomat 16.7.1984. S.11. Helsinki: Sanoma oyj.
Standertskjöld, E., 2011. *Arkkitehtuurimme vuosikymmenet: 1960–1980*. Helsinki: Rakennustieto.

Tudeer, E., 1986. *Helsingin Osakepankki 1913-1986*. Helsinki: Helsingin Osakepankki.

Uusi Suomi, 1978. Raha-asema Tikkurilaan. *Uusi Suomi*, 2. kesäkuuta 1978, s.8f.

Vantaan kaupunki, 1982. *Rakennuskulttuuri Vantaalla: Inventointi 1981 = Byggnadskulturen i Vanda : inventering 1981*. Vantaa: Vantaan kaupunki.

Vantaan kaupunki, 2009. *Tikkurila ydinkeskusta 1, asemakaavaselostus 14.12.2009*. Saatavilla verkossa: https://www.vantaa.fi/instancedata/prime_product_julkaisu/vantaa/embeds/vantaawwwstructure/108540_kaupsu_001897_selostus.pdf
Haettu 17.6.2020.

Vantaan kaupunki, 2015. *Tikkurila keskustan kaavarunko 062600. 19.1.2015*. Saatavilla verkossa: https://www.vantaa.fi/instancedata/prime_product_julkaisu/vantaa/embeds/vantaawwwstructure/131706_062600_selostus_19_01_2015.pdf
Haettu 17.6.2020.

Vuojolainen, Anne, 2018. *Valokuvaa Vantaa: Tikkurila*. Artikkelin Vantaan kaupunginmuseon Muistaakseni-blogissa 4.4.2018. Saatavilla verkossa: <http://muistaakseni.blogspot.com/2018/04/valokuvaa-vantaa-tikkurila.html>
Haettu 17.6.2020.

Rakennusluvut

Vantaan kaupungin rakennusvalvonnan arkistossa on kiinteistöön liittyviä rakennuslupa-asiakirjoja vuodesta 1977 alkaen. Ne ovat saatavilla Vantaan kaupungin rakennusvalvonnan sähköisessä palvelussa Lupapiste-kauppa. Lupapiste-kaupassa on virheellisesti lisätty saman kiinteistötunnuksen alle myös viereisiä kiinteistöjä koskevia rakennuslupia, jotka on poistettu tältä listalta. Luvat on alla esitetty kronologisessa järjestyksessä.

2020

Rakennuslupatunnus: Ei lupatunnusta

Toimenpide: Julkisivutoimenpiteitä.

Lupa myönnettiin: 31.8.2020

Hakija: Kiinteistöosakeyhtiö Tikkurilan Raha-asema

Suunnittelija: Victor Sandberg RI

Piirustukset: Asemapiirros, julkisivut (4 kpl)

2002

Rakennuslupatunnus: 61-664-02-C

Toimenpide: Julkisivuun lisätään uusia valomainoksia.

Lupa myönnettiin: 20.6.2002

Hakija: Kiinteistöosakeyhtiö Tikkurilan Raha-asema

Suunnittelija: Työmyyrät oy

Piirustukset: Asemapiirros, julkisivut (2 kpl)

1998

Rakennuslupatunnus: 0968-98-C

Toimenpide: Julkisivuun lisätään uusia valomainoksia.

Lupa myönnettiin: 10.11.1998

Hakija: Kiinteistöosakeyhtiö Tikkurilan Raha-asema / Säästöpankki Aktia

Suunnittelija: Ei tiedossa

Piirustukset: Asemapiirrokses (3 kpl), julkisivu

1996

Rakennuslupatunnus: 0010-96-D

Toimenpide: Toisen kerroksen toimistohuoneistosta muokataan lääkäriasema.

Lupa myönnettiin: 23.1.1996

Hakija: Kiinteistöosakeyhtiö Tikkurilan Raha-asema

Suunnittelija: Ferenc Wieliczko

Piirustukset: Asemapiirros, pohjapiirros, IV- ja KVV-piirustukset (5 kpl)

1989

Rakennuslupatunnus: 61-834-89-R

Toimenpide: Uusia valomainoksia lisätään julkisivuihin.

Lupa myönnettiin: 15.8.1989

Hakija: Kiinteistöosakeyhtiö Tikkurilan Raha-asema

Suunnittelija: Arkkitehtitoimisto Lindqvist & Uosukainen

Piirustukset: Asemapiirros, julkisivut (4 kpl), mainoskyltin piirros

1985

Rakennuslupatunnus: 61-1035-85-D

Toimenpide: Pohjakerroksen pieni myymälätila muutetaan parturiliikkeeksi.

Lupa myönnettiin: 29.10.1985

Hakija: Kiinteistöosakeyhtiö Tikkurilan Raha-asema

Suunnittelija: Arkkitehtuuritoimisto Seppo Kokko ky

Piirustukset: Asemapiirros, pohjapiirros

1980

Rakennuslupatunnus: 536-C-80

Toimenpide: Julkisivumuutos katutasossa rakennuksen pohjoispuolella.

Lupa myönnettiin: 22.7.1980

Hakija: Kiinteistöosakeyhtiö Tikkurilan Raha-asema

Suunnittelija: Holger Forsman

Piirustukset: Asemapiirros, julkisivu

1979

Rakennuslupatunnus: 625-C-79

Toimenpide: Muutos rakenteilla olevassa rakennuksessa.

Lupa myönnettiin: 7.8.1979

Hakija: Kiinteistöosakeyhtiö Tikkurilan Raha-asema

Suunnittelija: Arkkitehtitoimisto Kirsti & Egil Nordin

Piirustukset: Asemapiirros, pohjapiirrokset (4 kpl), julkisivu, kattokuva

1978

Rakennuslupatunnus: 443-A-78

Toimenpide: Uudisrakennus, alkuperäisiin piirustuksiin tehty joitain muutoksia, piirustukset korvasivat vuoden 1977 piirustukset.

Lupa myönnettiin: 6.6.1978

Hakija: Kiinteistöosakeyhtiö Tikkurilan Raha-asema

Suunnittelija: Arkkitehtitoimisto Kirsti & Egil Nordin

Piirustukset: Asemapiirros, pohjapiirrokset (4 kpl), julkisivut (4 kpl), leikkaus, kattokuva, IV- ja rakennepiirustuksia (212 kpl)

1977

Rakennuslupatunnus: 629-A-77

Toimenpide: Uudisrakennus

Lupa myönnettiin: 19.12.1977

Hakija: Kiinteistöosakeyhtiö Tikkurilan Raha-asema

Suunnittelija: Arkkitehtitoimisto Kirsti & Egil Nordin

Piirustukset: Asemapiirros, Pohjapiirustukset (4 kpl), julkisivut (4 kpl), leikkaus, rakenneleikkaus, kattokuva

