

# AS OY TIKKURILAN KASSATALO ASEMATIE 1



## RAKENNUSHISTORIASELVITYS

Helsinki 22.8.2017

## Työn tekijät:

Arkkitehti Kari Leppänen, Safa  
Sisustusarkkitehti yo Anna Lehtonen

Kari Leppänen Arkkitehdit Oy  
Klaneettitie 6-8 B 2.krs.  
00420 Helsinki

## Työn tilaaja:

Citycon Finland Oy  
As Oy Tikkurilan Kassatalo

## Lähteet

Rakennusta ja sen historiaa käsittelevää aineistoa on säilynyt jonkin verran. Vantaan kaupunginmuseon arkistosta löytyy muutamia mustavalkoisia valokuvia 1950-luvulta.

Tuomas Väyrysen suunnitteleman kassatalon: liikerakennuksen ja asuinkerrostalon lupakuvia löytyi runsaasti alkuperäisenä Vantaan Arska- tietopalvelusta. Arskasta sai välttämätöntä informaatiota rakennusperiaatteista ja rakennuksissa käytetyistä rakenteista, materiaaleista ja detaljeista. Etenkin liikerakennukseen on tehty tilojen käyttötarkoitusten muutoksia ja korjauksia. Nykytilasta ei löytynyt sopivia kuvia, joten ne on piirretty itse.

Kohde kuvattiin ja tutkittiin ulkoapäin, mikä antoi hyvän kokonaiskuvan tutkimustyötä varten.

Hyödyllistä tietoa, kuvia ja karttoja löytyi myös Vantaan karttapalvelusta sekä internetistä kaivamalla.

As Oy Tikkurilan Kassataloa tutkittaessa tutustuttiin myös Tuomas Väyrysen muuhun tuotantoon, sekä Tikkurilan rakennuskantaan yleisemmin.

# SISÄLTÖ

## 1. Tikkurila

- 1.1. Ympäristön rakentumisen historia
- 1.2. Kaavoituksen lähtökohdat, asemakaava, toteutuminen ja nykytilanne
- 1.3. Nykytila – analyysi, muutokset ympäristössä
- 1.4. Rakennusten sekä piha- ja puistoalueiden luonne

## 2. Kassatalo

- 2.1. Tuomas Väyrynen – arkkitehtuurin suuntaviivat ja teokset
  - 2.1.1. Rakennusten suunnittelu- ja rakentamisvaiheet, keskeiset muutosvaiheet ja tehdyt toimenpiteet
  - 2.1.2. Rakennusten ja niiden ominaispiirteiden kuvaus: pohjaratkaisu, rakenneperiaatteet, arkkitehtuuri, tekniset järjestelmät (LVIS)
  - 2.1.3. Rakentaminen - nykytilan inventointi
    - 2.1.3.1. Rakennusten lähiympäristö
    - 2.1.3.2. Ulkohahmo ja julkisivut
    - 2.1.3.3. Keskeiset tilat
    - 2.1.3.4. Muut tilat
    - 2.1.3.5. Rakennusosat
    - 2.1.3.6. Kiinteä sisustus, irtokalusteet ja valaisimet

## 3. Yhteenveto

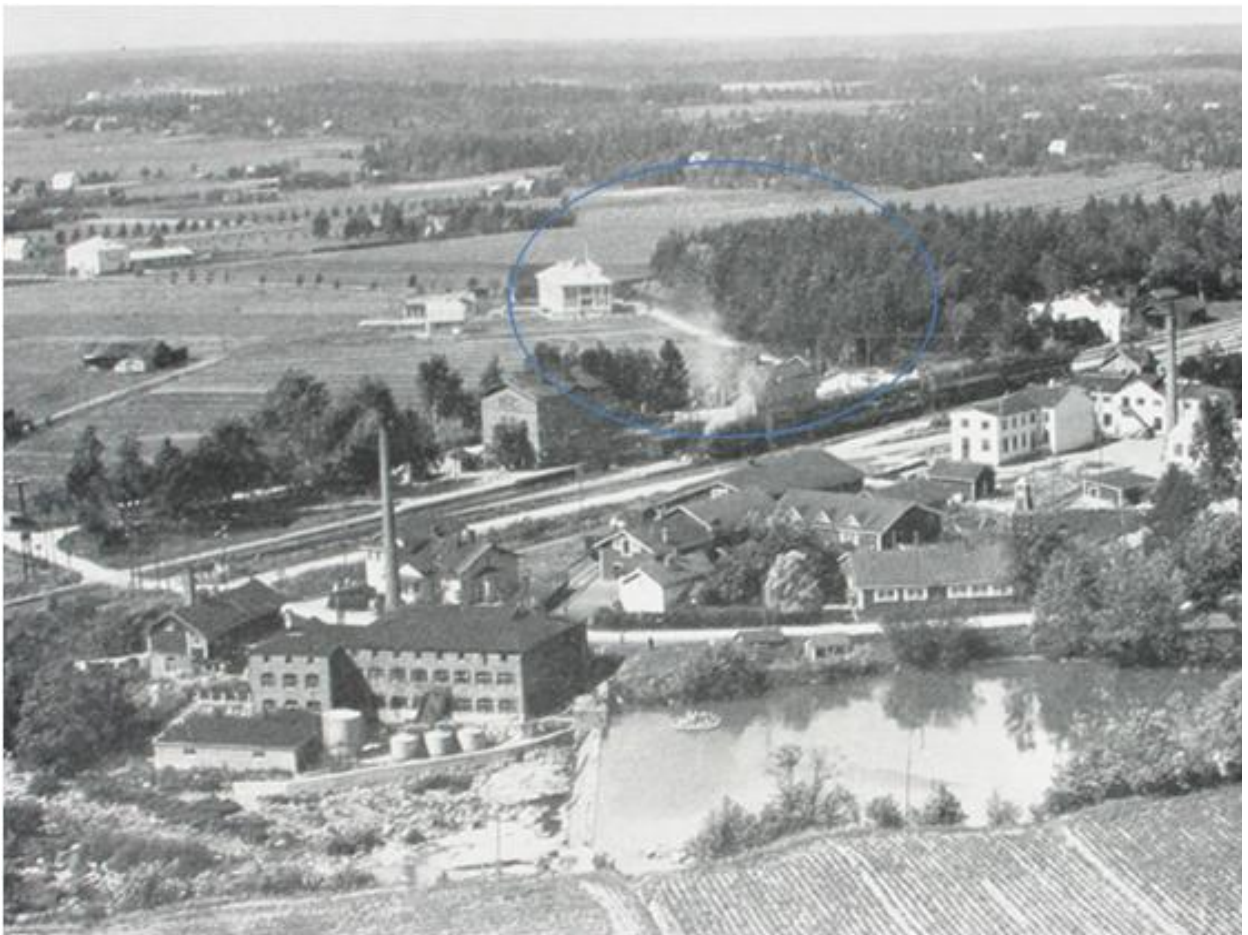
## 4. Liitteet

## 5. Lähteet

# 1. Tikkurila alueena

## 1.1. Ympäristön rakentumisen historia

Tikkurila tunnettiin markkinapaikkana jo 1500-luvulla, mistä se on myös saanut nimensä: tikkuri tarkoitti kymmenen nahan nippua. Turun ja Viipurin välinen vanha tie, Kuninkaantie, kulki Tikkurilan kautta nykyisen Kuriiritien ja Tikkurilantien kohdalla. Alue säilyi kuitenkin harvaan asuttuna Helsingin pitäjän takamaana 1800-luvun loppupuolelle asti.



Asematien alue ja alaosassa Tikkurilan asema-alue. Kaartuvan Asematien varrelle muodostui varhainen kauppalveluiden katu jota rajaa pohjoisessa metsäalue. Asematien varrella Miljoonatalo ja Elanto.

Kuva 1924-1936



Tikkurilan talvista keskustaa: näkymä Asematielle 1957. Kuva Olavi Koistinen, Vantaan kaupunginmuseo

Vuonna 1862 otettiin käyttöön Helsingin ja Hämeenlinnan välinen rautatie. Yksi sen seitsemästä asemasta rakennettiin Tikkurilaan, koska siellä rautatie ylitti vanhan Turku–Viipuri-maantien (ns. Kuninkaantie). Hämeen läänin lääninarkkitehti Carl Albert Edelfelt (taidemaalari Albert Edelfeltin isä) suunnitteli Tikkurilalle uusrenessanssia ja varhaista eurooppalaista rautatiearkkitehtuuria edustavan tiilisen asemarakennuksen, joka toimii nykyään Vantaan kaupunginmuseon näyttelytilana sen poistuttua asemakäytöstä 1970-luvulla.



Tikkurilan asemarakennus, nykyinen Vantaan kaupunginmuseo 1950-luvulla



Näkymä Helsingin maalaiskunnan uuden kunnantalon katolta Asematielle rautatieaseman suuntaan, 1957

Edellisessä kuvassa oikealla rukoushuone Betania, Miljoonatalo ja muita liikerakennuksia, vasemmalla asuin- ja liikerakennus (eli purettu Kenkäaseman talo) ja Kassatalo. Asematien päässä aseman maakellari. Radan takana näkyy Tikkurilan värитеhtaiden rakennus ja oikealla tehtaan siilotorni. Etualalla kunnantalon lipputangot.



Tikkurilan Värитеhtaat Oy - Dickursby Färgfabriker Ab, maali- ja lakkatehdas 1976

Kuva Sky-Foto Möller Ky, Vantaan kaupunginmuseo

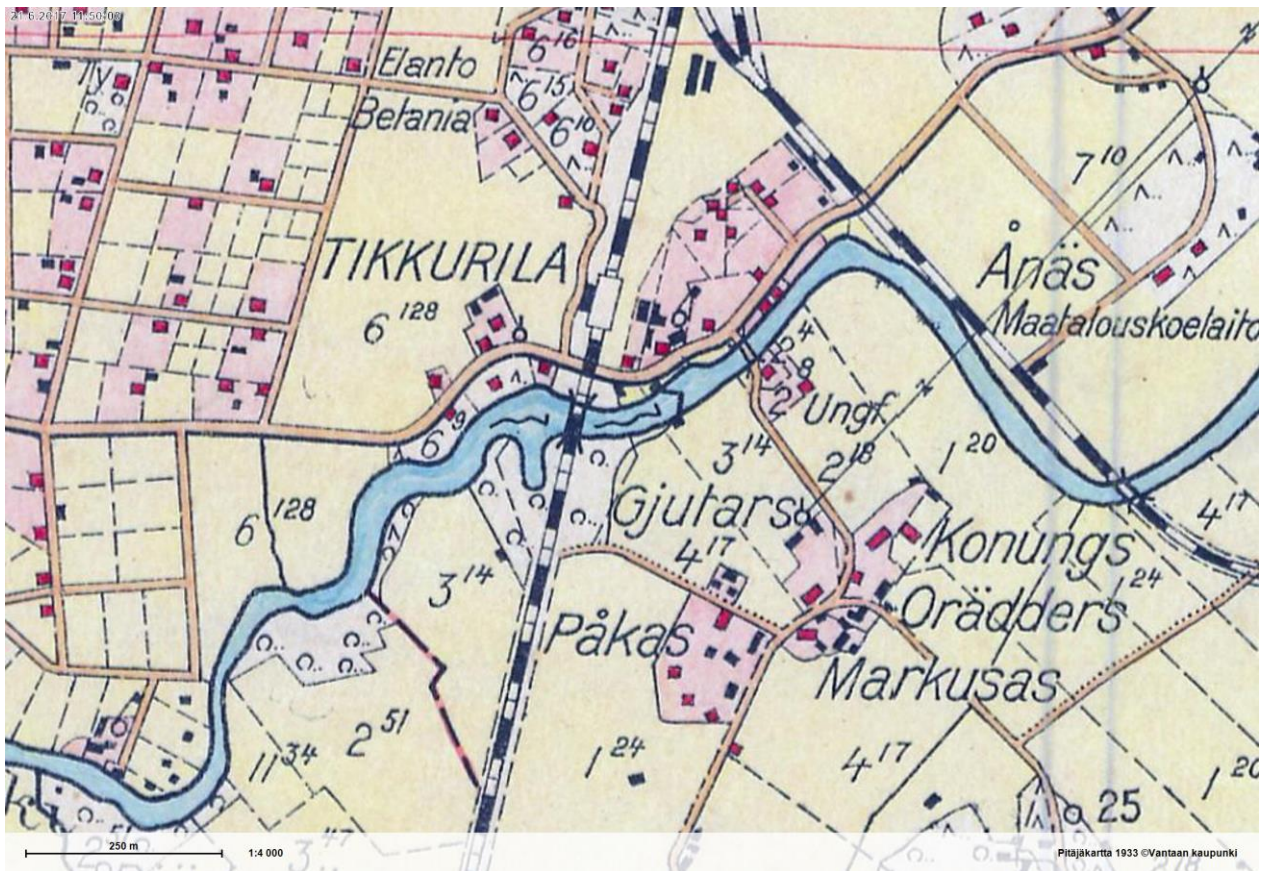
Rautatie toi teollisuutta Keravanjoen Tikkurilankoskelle, jossa aloitti 1860-luvulla toimintansa öljynpuristamo ja vernissakeittämö. Näistä sai alkunsa nykyinen maalikonserni Tikkurila Oy joka toimii edelleen paikkakunnalla. Rautatie toimi alkusysäyksenä myös asutuksen kasvulle. 1900-luvun alussa Tikkurilasta tuli hallinnollisesti taajaväkinen yhdyskunta, joka tosin kuului Helsingin maalaiskuntaan, mutta jolla oli rajoitettu itsehallinto-oikeus. Tämä asema sillä oli vuoden 1955 loppuun saakka, jolloin kaikki tällaiset yhdyskunnat lakkautettiin.

Vuonna 1946 Tikkurilasta tuli Helsingin maalaiskunnan uusi keskus Malmin siirryttyä Helsingin kaupungille suuressa alueliitoksessa. Sotien jälkeinen asutustoiminta sekä 1960- ja 1970-luvun maaltamuutto kasvattivat Tikkurilasta maalaiskunnan suurimman taajaman.

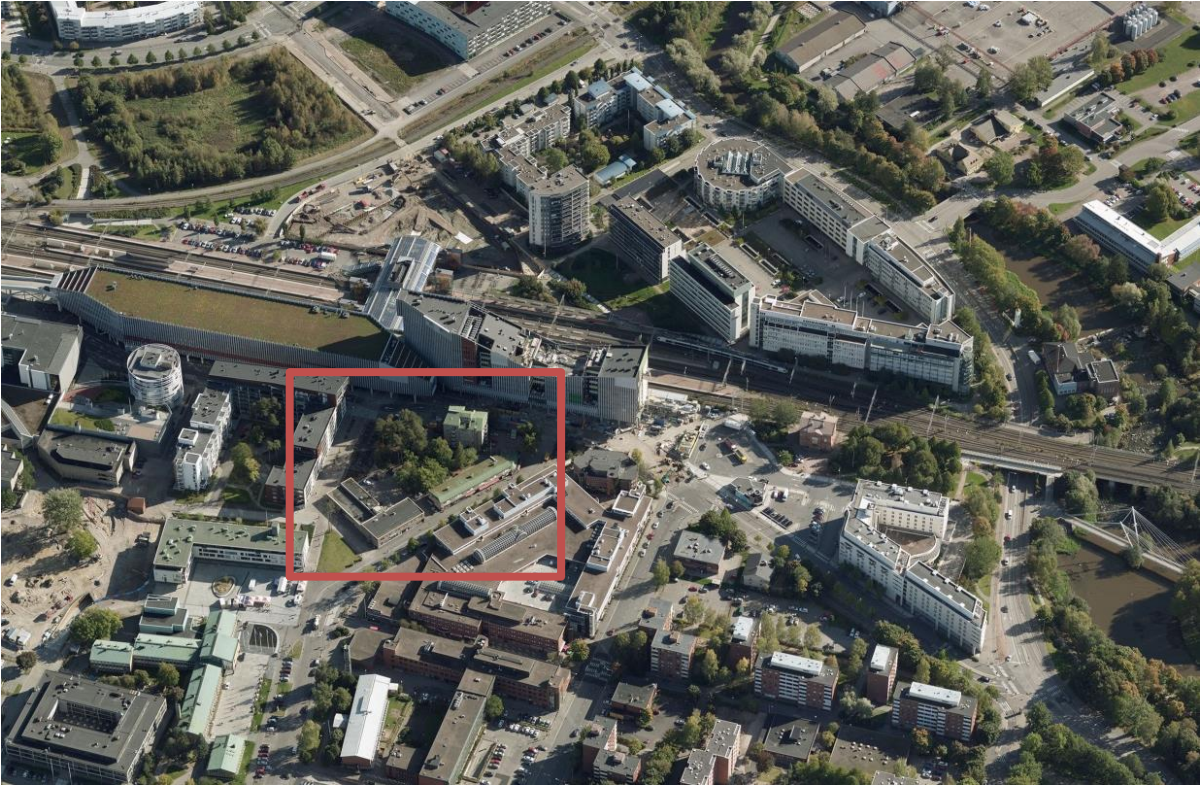
Tikkurilaan valmistui 1960-luvun lopulla ajan hengen mukaista arkkitehtuuria edustanut uimahalli. Ensimmäinen punatiilisten kerrostalojen yhtenäinen alue, Kukkaketo, rakennettiin lähelle Keravanjokea 1960-luvun loppupuolella. Talot ovat keskimäärin kuusikerroksisia.



Tikkurilan keskustaa 1984, Kuva Vantaan kaupunginmuseo



Tikkurilan pitäjäkarta 1933, Vantaan karttapalvelu



Ilmakuvia Tikkurilasta, Vantaan karttapalvelu

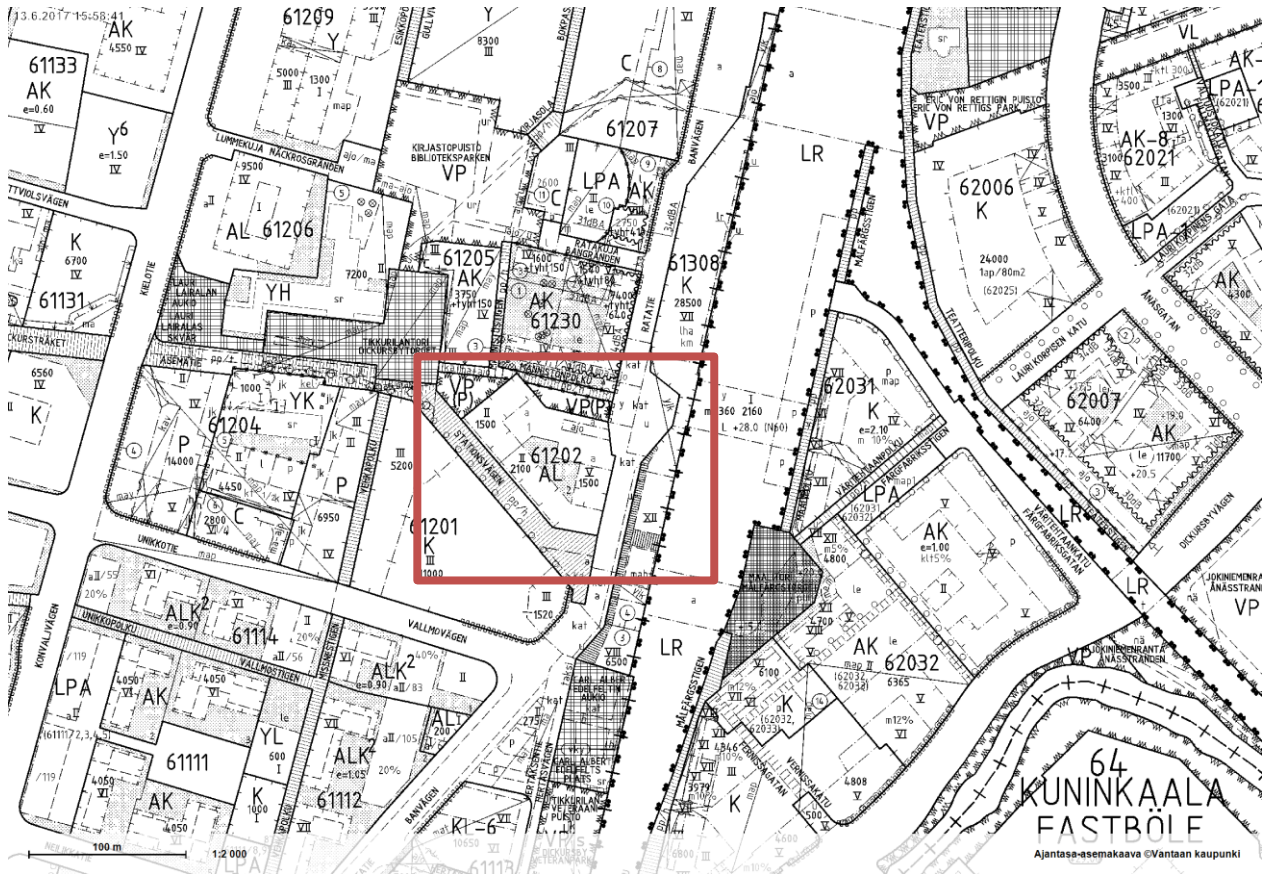
## 1.2. Kaavoituksen lähtökohdat, asemakaava, toteutuminen ja nykytilanne

Tutkittavat kohteet, Asematie 1-3 sijaitsee Vantaan Tikkurilassa, Juna-aseman lähellä ja on osa Tikkurilan viimeisen 50 vuoden aikana väljästi rakentunutta keskustaa. Kyseinen kortteli on Asematien, Männistöpolun ja Ratatien väliin jäävä alue ja sijaitsee asemakaavoitetulla alueella kaupunkiympäristössä.

Alue on kaupunginosan kaupunkirakenteen keskeisintä osaa ja hallinnon, palveluiden, kaupan asumisen ja raideliikenteen aluetta.

Tikkurila on kaupunginosa Tikkurilan suuralueella, Vantaan itäosassa, Helsingin rajan tuntumassa. Tikkurila sijaitsee pääradan varrella, Keravanjoen pohjoispuolella, noin 16 kilometriä pohjoiseen Helsingin keskustasta. Alueen väkiluku oli 4976 vuonna 2010 ja väestötiheys 4727 as / km<sup>2</sup>. Väkiluku on kasvanut viime vuosina huomattavasti. Se on Vantaan hallinnollinen keskus ja yksi pääkaupunkiseudun aluekeskuksista. Tikkurilasta ei ole kehittynyt selkeää keskustaa Vantaalle, koska Lentokentän kaupunginosa jakaa Vantaan kahtia.

Tikkurila on rakennettu melko väljästi ja sitä hallitsevat viheralueiden ympäröivät autotiet, joiden väliin on rakennettu matalia 2–4-kerroksisia taloja. Suurin osa rakennuskannasta on 1970-luvulta tai uudempaa. Tikkurilan yleisilmeelle on leimallista hajanaisuus, sillä alue kasvoi nopeasti ja suunnittelemattomasti maalaiskunnan asemakylästä Suomen neljänneksi suurimman kaupungin hallinto- ja liikekeskukseksi.



Asemakaavapiirros

Tikkurilan kaupunginosa käsittää vajaan neliökilometrin kokoisen alueen. Sen rajoina ovat idässä päärata, pohjoisessa Valkoisentielle tienlinjaus ja lännessä Talvikkitie. Etelässä Tikkurila rajautuu Vantaan ja Helsingin väliseen kaupunginrajaan. Lähialueita ovat Viertola, Hiekkaharju, Jokiniemi, Kuninkaala, sekä Helsingin puolella Tapulikaupunki. Tikkurilan kaupunginosan numero on 61.

Merkitystä on myös autokaupungin ihanteella: alueen kiivain kasvu ajoittui samaan aikaan autoistumisen ollessa voimakkaimmillaan. Kaupunginosa on kuitenkin pyritty muuttamaan entistä tiiviimmäksi ja keskustamaiseksi esimerkiksi uusien hallintorakennusten ja korkeiden kerrostalojen myötä. Uusimpana maamerkinä Tikkurilaan on valmistunut uusi asemakeskus Dixi.

### 1.3. Nykytila – analyysi, muutokset ympäristössä

Alueen keskeisin katu on kävelykatu Tikkuraitti, jota ympäröi lukuisia liikkeitä, ravintoloita ja palveluita. Tikkuraitilta pääsee mm. Kauppakeskus Tikkuriin.

Tikkurilassa sijaitsee Vantaan Kaupungintalo ja virastotalo. Siellä on myös Vantaan käräjäoikeus, Itä-Uudenmaan poliisilaitoksen päätoimipiste, sekä Vantaan maistraatti. Lisäksi alueelta löytyy Tikkurilan terveysasema ja Tikkurilan kirjasto (Vantaan pääkirjasto). Aseman läheisyydessä sijaitsee myös Hotelli Vantaa, jonka yhteydessä ravintola Tulisuudelma, sekä lasten ja nuorten kulttuurikeskus Vernissa, joka syntyi kun nuoret valtasivat 26.5.1985 vanhan vernissatehtaan saadakseen sen nuorison monitoimitaloksi. Alueella toimii myös Laurea- ammattikorkeakoulun koulutusyksikkö, sekä juuri poistunut Metropolia-ammattikorkeakoulun koulutusyksikkö.

Alueelta löytyy myös suosittu nähtävyys tiedekeskus Heureka (M. Heikkinen, M. Komonen, L. Anttila, 1989), Vantaan taidemuseon Galleria K –taidegalleria ja Vantaan kaupunginmuseo (C. A. Edelfelt, 1862) ja Tikkurilan kirkko (L. ja K. Niukkanen, 1957) ja Vantaan korkein asuinrakennus, 50 metriä korkea Kielotorni (Gullichsen–Vormala, 2005) Aivan radan vieressä on myös kulttuurihistoriallisesti merkittävä padottu Tikkurilankoski.

Tikkurila on alati muutoksessa.

Kehäradan valmistuttua vuonna 2015 Tikkurilan uuden asemakeskuksen läpi kulkee jopa 60 000 matkustajaa päivässä, mikä tekee siitä maan toiseksi vilkkaimman rautatieaseman. Bussiterminaali valmistui vuonna 2014. Samaan aikaan aseman viereen oli rakennettu 250 uutta asuntoa. Itäisen keskuksen ensimmäiset 500 asuntoa taas tulevat Tikkurilantien varteen.



Tikkurilan asema 2015, kuva: Sakari Manninen

Asematie muuttuu kävelykaduksi, joka yhdistyy luontevasti Tikkuraittiin.

Myös aseman itäpuolinen rakentamaton alue on saamassa vauhtia, kun aseman ylittävä kävelysilta yhdistää sen muuhun keskustaan.

Asemakeskuksessa on runsaasti toimisto- ja liiketiloja.

Asematiellä sijaitseva 1950-luvun kaupungintalo peruskorjattiin ja laajennettiin 2012. Vastapäätä kaupungintaloa sijaitsevan kirkon kohtalo on ratkeamassa. Sitä uhkaa purkaminen uuden tieltä.

Pysäköintipaikkoja on huomattavan paljon ja ne ovat lähes aina katutasossa. Kaupungintalon ja läheisen asuinkerrostalon yhteyteen valmistui joulukuussa 2012 pysäköintihalli. Tikkurilan keskustan uudistamisen keskeinen tavoite on saada autot pysäköintitaloon ja maan alle, jotta kaduilla jää enemmän tilaa ihmisille ja kaupunkikulttuurille. Viereisessä asemakeskus Dixissä on asiakaspysäköintipaikkoja 500 ja kauppakeskus Tikkurissa 300.

Tikkurila on Vantaan halutuin asuinalue vuoden 2016 tehtyjen hakujen perusteella Etuovi.com sivustolla. Seuraavina tulevat Kivistö, sekä Myyrmäki.



Muuttunut Tikkurila 2012

#### 1.4. Rakennusten sekä piha- ja puistoalueiden luonne

Rakennushistoriaselvityksessä tutkittiin Tuomas Väyrysen Vantaan Tikkurilaan suunnittelemaa liikerakennusta ja asuinkerrostaloa, jotka sijaitsevat osoitteessa Asematie 1. Kahdesta osasta koostuva kokonaisuus erottuu ympäristöstään melko paljon eri aikakautta edustavalla tyyllillään.



Asematie 1

Rakennusten keskellä on melko suojaisa sisäpiha, johon on jätetty mäntyjä ja lehtipuita jäänteinä maalaiskunnan historiasta. Lisäksi on istutettu uusia. Piha-alue ja talon ympäristö on suurelta osin sorapintainen, mutta alueella on myös nurmikko-alueita.

Rakennuksia ympäröi asfaltoitu ajoyhteys autotalliin ja sisäpihalle, pohjoispuolelle sekä kellarikerroksen asfaltoidulle edusalueelle. Alue on varattu autojen pysäköinnille. Maa on piha-aluetta lukuun ottamatta runsaan liikenteen vuoksi joka puolelta melko tasaista.



Näkymää sisäpihalle, käynti kassatalon kellariin

Liikerakennuksen ja asuintornin viereinen rakennus sijaitsee osoitteessa Asematie 3. Kohde on kaupungintaloa lähempänä sijaitseva, tyhjiällä oleva, kaksikerroksinen liikerakennus. Ruskea tiilirakennus on valmistunut 1975 ja se on huonossa kunnossa. Seinillä on mainoksia ja graffiteja. Päätös rakennuksen purkamisesta on ollut helppo. Rakennuksen omistaa kiinteistösijoitusyhtiö Citycon Oy, joka on myös Asematie 1 enemmistöasiakas.

## 2. Kassatalo

### 2.2. Tuomas Väyrynen – arkkitehtuurin suuntaviivat ja teokset

Tuomas Väyrynen syntyi 12. elokuuta 1908 Kajaanissa. Hän pääsi ylioppilaaksi v. 1931 Kauhavan lukiosta ja valmistui arkkitehdiksi Teknillisestä korkeakoulusta vuonna 1931. Väyrynen työskenteli Martti Välikankaan toimistossa jo opiskeluaikanaan 1933–37 ja myöhemmin valmistuttuaan 1939–41 ja 1948–49. Väyrynen työskenteli myös SOK:n rakennusosastolla 1937–39 ja 1947–48 ja Erkki Huttusen toimistossa 1941–42. Puutalo Oy:n arkkitehtina hän toimi vuosina 1942–46. Oman arkkitehtitoimiston hän perusti vuonna 1949 ja jatkoi toimiston pitoa eläkkeelle siirtymiseensä saakka.



Tuomas Väyrynen paneutui erilaisiin suunnittelutehtäviin. Uransa aikana hän suunnitteli useita asuintaloja mm Munkkiniemeen, Kangasniemen Osuuskassan talon, Joensuun Osuuspankin talon, eli Piimälinnan, Nummelan Kansallispankintalon, Meilahden yhteiskoulun ja sen laajennuksen, sekä Manamansalon muistomerkkikirkon yhdessä Eero Huotarin kanssa.

Väyrykselle ominaista rakennustyyliä



Lokkalantie 1-3, Munkkiniemi 1959



Rakuunatie 16, Munkkiniemi 1958



Kassatalo, Tikkurila 1955



Osuuskassan talo Asematiellä Tikkurilassa. Vieressä Salomaa Oy:n liike noin 1958.  
Kuva Lauri Leppänen & Viljo Holopainen, Vantaan kaupunginmuseo.

Kassatalo sijaitsee keskeisesti saavuttaessa Tikkurilaan rautateitse. Se aloittaa Asematien liikekadun, joka johtaa kirkon ja kaupungintalon muodostamaan ”vanhaan keskustaan”, joka ilmentää taajaman 1950-luvulla vauhtiin päässyttä kasvua.

#### 2.1.1. Rakennusten suunnittelu- ja rakentamisvaiheet, keskeiset muutosvaiheet ja tehdyt toimenpiteet

Asematie 1 kokonaisuus koostuu kahdesta rakennuksesta: Rakennus a on viisikerroksinen suorakulmion muotoinen asuintalo. Rakennus b on kaksikerroksinen taittuvan muotoinen matala asuin- ja liikerakennus. Pohjapiiroksissa näkyy rakennuksien muotojen eroavaisuudet. Asuintornin kerroskohtainen pinta-ala on kellarikerroksessa n 280 m<sup>2</sup>, 1-5 kerroksessa n 265 m<sup>2</sup> ja ullakkokerroksessa n 150 m<sup>2</sup>. Kassatalon kerroskohtainen pinta-ala on kellarikerroksessa n 505 m<sup>2</sup>, 1 kerroksessa n 510 m<sup>2</sup> ja 2 kerroksessa n 445 m<sup>2</sup>.

Liikerakennukseen suunniteltiin alun perin liiketiloja, varastoja, Osuuskassan toimisto, asuinhuoneistoja ja kellaritilat. Asuintorniin suunniteltiin asuinhuoneistoja sekä kellaritilat. Alkuperäiset pääpiirustukset ovat Tuomas Väyrysen piittämiä vuodelta 1955.





Rakennuksessa näkyy vielä vuonna 1956 ilmennyt romantiikka mm. molempien rakennusten toisiaan muistuttavissa harkitun moderneissa mutta kaltevissa kattomuodoissa ja rakennusmassat yhdistävässä pergolassa. Leike Helsingin ympäristölehdessä 15.10.1955.

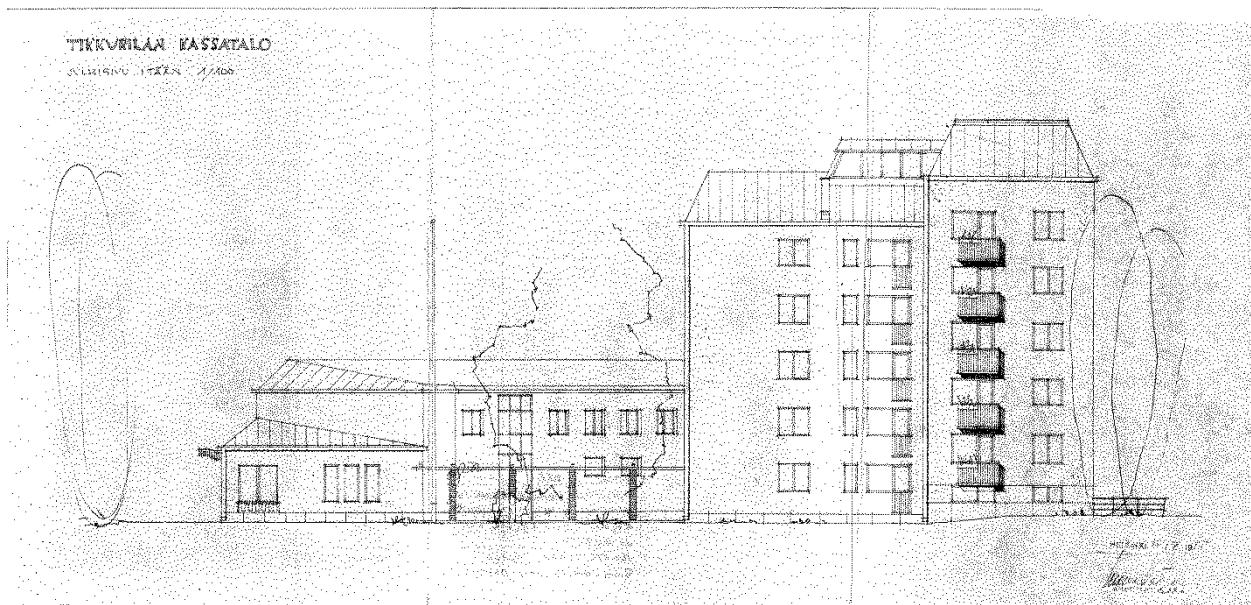
### **Asuintorni**

Asuinrakennus on viisikerroksinen pistetalo, jonka pelkistettyjä julkisivuja koristavat yksityiskohdat ja suunnitteluajankohdalle tyypillinen materiaalileikkittely, kuten ulostyöntyvien parvekkeiden kaiteiden yläosien pyöröteräskoristeet ja luonnonkiveä imitoiva rappaus sokkelissa sekä punatiilestä muurattu savupiippu rakennuksen seinustalla. Rakennuksessa on myös ranskalaisia parvekkeita. Rappauspinnan maanläheistä väritystä on korostettu valkoisilla ikkunoilla ja ikkuna-aukkojen valkoisella ja sileällä kehysrappauksella. Korttelin avoin rakennustapa on mahdollistanut pistetalolle vapaan pohjamuodon. Rakennus myötäilee korkeuskäyriä porrastuen kahteen osaan, mikä korostaa maaston muotoja.

### **Liikerakennus**

Liikerakennus on kaksikerroksinen, karkeasti roiskerapattu liike- ja asuinrakennus, jonka ensimmäiseen kerrokseen sijoittuvat liike- ja toiseen kerrokseen asuinhuoneistot. Ensimmäisessä kerroksessa palvelee nykyisin mm. kirjakauppa ainoana alkuperin kassatalossa toimineena liikkeenä, kampaaja, kahvila, pizzeria ja grilli. Rakennukseen pääsee sekä kadulta että pihalta. Katujulkisivun toisen kerroksen ikkunaparit ja niiden välissä olevat puupaneloinnit muodostavat nauhamaisen linjan, joka korostaa

rakennuksen horisontaalista massoitteua. Karkean rappauspinnan maanläheistä väritystä on korostettu valkoisilla ikkunoilla ja puupaneloinneilla. Rakennuksen itäpäättyyn niveltyy yksikerroksinen liikerakennussiipi, joka massoitteultaan seuraa Asematien kaartuvaa linjaa. (Vuojolainen, 1950-luvun asuinkerrostalot, 2010)



Julkisivupiirros itään, etualalla asuintorni, takana kassatalo, Tuomas Väyrynen 1955

1950-luvun modernin suunnittelun ihanteista kertovat rakennuksen yksityiskohdat, kuten ulko-oven epäsymmetrisyys, sekä erikoinen kattomuoto. Harjakaton muotoa muunneltiin 1950-luvulla aiempaa enemmän erilaisilla kattokulmien muutoksilla, taiteilla ja pulpettisilla.

Rakennuksen 1950-luvun tyylihistoriasta ja arkkitehtonisista ihanteista kertovat piirteet toistuvat Tikkurilan kaupungintalossa ja kirkossa. (AV 2017) Arkkitehdin kädenjälki näkyy kokonaisuudessa muun muassa tyylille ominaisina vihreinä peltikattoina.



Kassatalon kattokulman detalji

Kassatalon rakennusten rakennuslupa myönnettiin 1955, rakennustyöt aloitettiin 1955 ja se valmistui vuonna 1956. Rakennuttajana toimi Suur-Helsingin Osuuskassa.

#### **Alkuperäinen asu, sisä- ja ulkotilat**

Rakennuksen ulkotilat ovat säilyneet pääasiassa alkuperäisessä asussaan satunnaisia korjauksia ja muutoksia lukuun ottamatta. Rakennuksissa on säilynyt alkuperäinen julkisivujäsentely ja massoittelu sekä detaljointi, kuten liikerakennuksessa puiset ovet ja ikkunat, asuintornissa lakatut ulko-ovet ja maalatut puuikkunat ja parvekeovet. Säilyneet yksityiskohtat ja materiaalit ovat tärkeä osa rakennuksen arkkitehtonista ilmettä. Tällaisia yksityiskohtia ovat katto, rappauksen, sokkelin ja sisäänkäyntien jäsentely sekä ikkunat, ovet ja parvekkeet.

#### **Kunnostustoimenpiteet sisä- ja ulkotila, muutokset**

Asuinkerrostalon muutokset vuonna 1992: julkisivuun tehtiin paikallisia rappauskorjauksia, sekä parvekkeiden kaideterästen maalaus ja kaidepeltien uusiminen. Lisäksi tehtiin ikkunoiden ja ulko-ovien

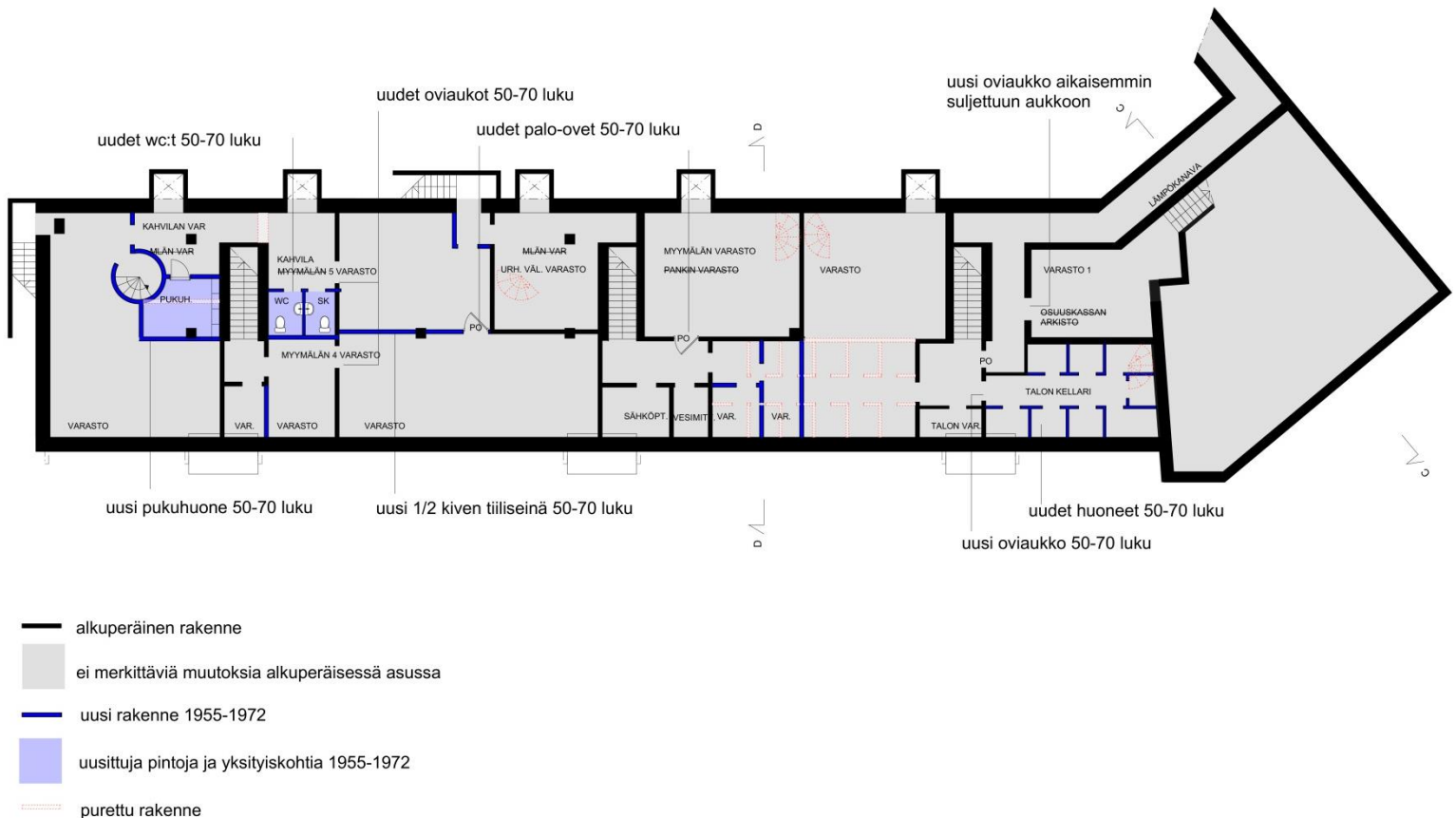
ulkopintojen huoltomaalaus, ja kahden parvekkeen alapintojen betonikorjaus. Lisäksi toteutettiin pergolan korjaustyöt, saunatilojen saneeraus, sekä kellaritilojen asbestisaneeraus. Rappauspinta on nykyisin vaalean ruskea, alkuperäinen väri on ollut nykyistä heleämpi. (asematie rakennukset Kirsti raportti)

Liikerakennuksen muutospiirustukset 20.11.1961, insinööri Eino Kautto: kaksi liikehuoneistoa yhdistettiin Osuuskassan uudeksi toimitilaksi ja mainosvaloja kiinnitettiin julkisivuun. Rakennuksia yhdistävä tiilipergola on uusittu kokonaan 2000-luvun alussa alkuperäisen mukaiseksi. (Vuojolainen, 1950-luvun asuinkerrostalot, 2010)

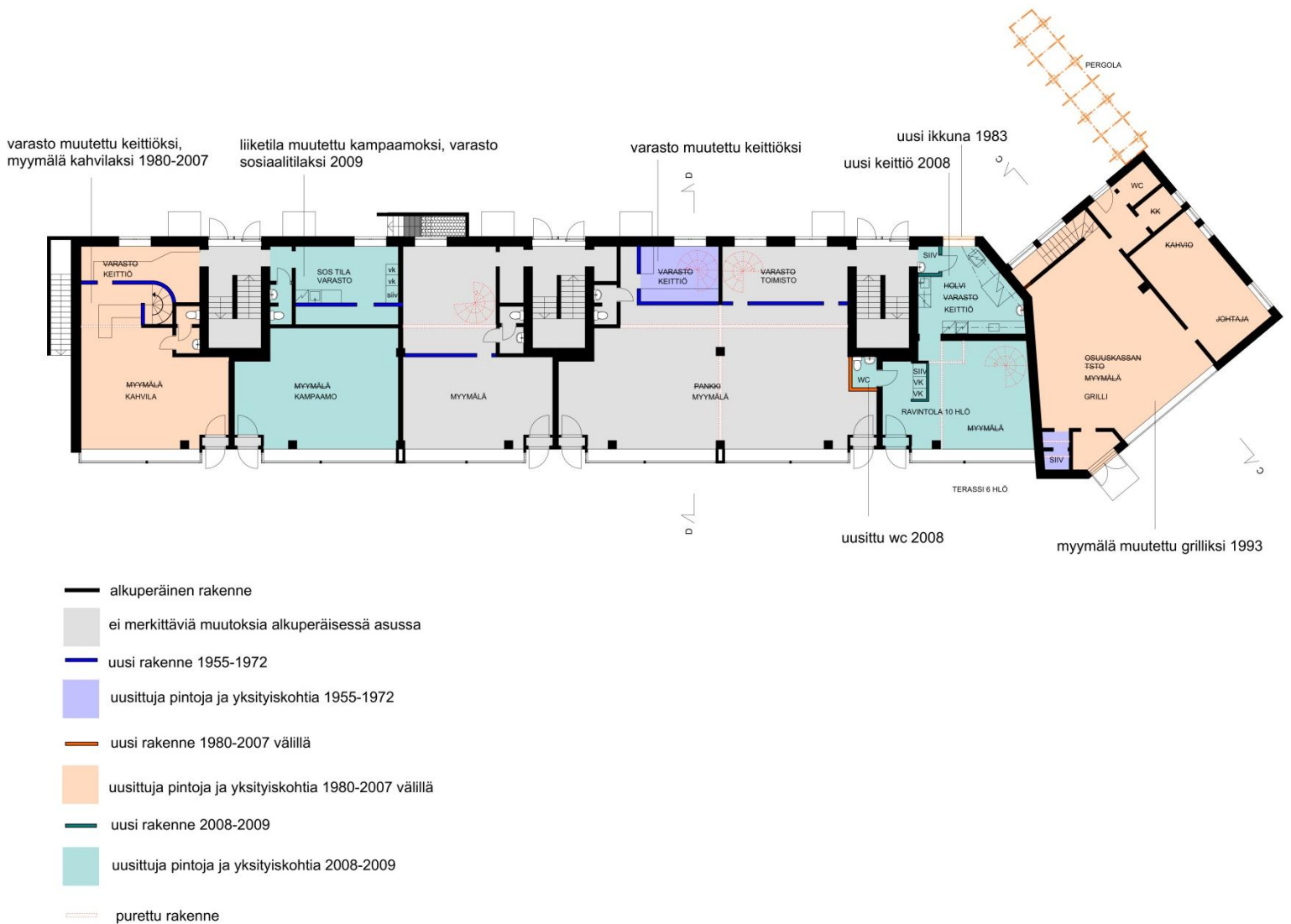
Vuoden 2007 piirroksissa on löydettävissä liikerakennukseen tehtyjä muutoksia. Pankin tila muutettiin myymäläksi, kellarissa osuuskassan arkisto muutettiin varastoksi, jossa vanha oviaukko muurattiin umpeen, ja siirrettiin oven paikka aiemmin muuratun tilalle. Myymälöiden varastot muutettiin kahvilan varastoksi. Myymälän (4) varastoon lisättiin uudet oviaukot ½ kiven tiiliseiniin. Myymälöiden (4 ja 5) välille rakennettiin uusi ½ kiven tiiliseinä johon lisättiin uusi palo-ovi.

2010 liikerakennukseen lisättiin ikkunateippaukset, mainoslaitteet, erilaisia markiiseja ja ravintolaan terassi. Tehdyt muutokset ovat poistettavia.

### Liikerakennuksen kellarikerroksen tehdyt muutokset säilyneisyyskaaviona



## Liikerakennukseen 1- kerrokseen tehdyt muutokset säilyneisyyskaaviona



Liikerakennuksen 2 kerroksen asunnoissa, sekä asuintornissa ei merkittäviä muutoksia.

### Rakennushistoriallinen arvo

Rakennuksesta on tehty Vantaan kaupunginmuseon inventointi rakennustutkija Anne Vuojolaisen toimesta vuonna 2010. Se on saanut luokitustunnuksen R1, eli on arvioitu kulttuurihistoriallisesti arvokkaaksi ja kaupunkikuvallisesti merkittäväksi kohteeksi Tikkurilassa.



Näkymiä ulkopuolelta

2.1.2. Rakennusten ja niiden ominaispiirteiden kuvaus: pohjaratkaisu, rakenneperiaatteet, arkkitehtuuri, tekniset järjestelmät (LVIS)

### **Asuintorni**

Rakennuksessa on betoniperustus. Runko on betoniharkkoa sekä betonia.

Ikkunat ovat alkuperäiset, symmetrisen kaksijakoiset ja kaksilasiset puuikkunat, jotka ovat sisäänsisäänaukeavia. Ikkunoiden ulkopinta on maalattu öljymaalilla. Rakennuksen ulkoverhous on roiskerappaus. Kattomuoto on aumakatto ja katemateriaalina pelti/ konesaumattut peltikatteet. Portaat ovat betonielementtiä.

### **Liikerakennus**

Rakennuksessa on betoniperustus. Runko on tiiltä.

Ikkunat ovat kaksijakoisia, kaksilasisia valkoiseksi maalattuja puuikkunoita. Suuret näyteikkunat ovat yksilasisia, osa ikkunakarmeista on alkuperäisen tyylin mukaisesti lakattu.

Rakennuksen ulkoverhous on roiskerappaus. Kattomuoto on aumakatto ja katemateriaalina peltikatteet. Portaat ovat betonielementtiä.



Asuintalon parveke



Ikkuna ja tarkastusluukku



Ovi ja savupiippu



Liikerakennuksen pihanpuoleinen ovi



Grillin katos



Ilmanvaihtotekniikkaa

### Talotekniikka

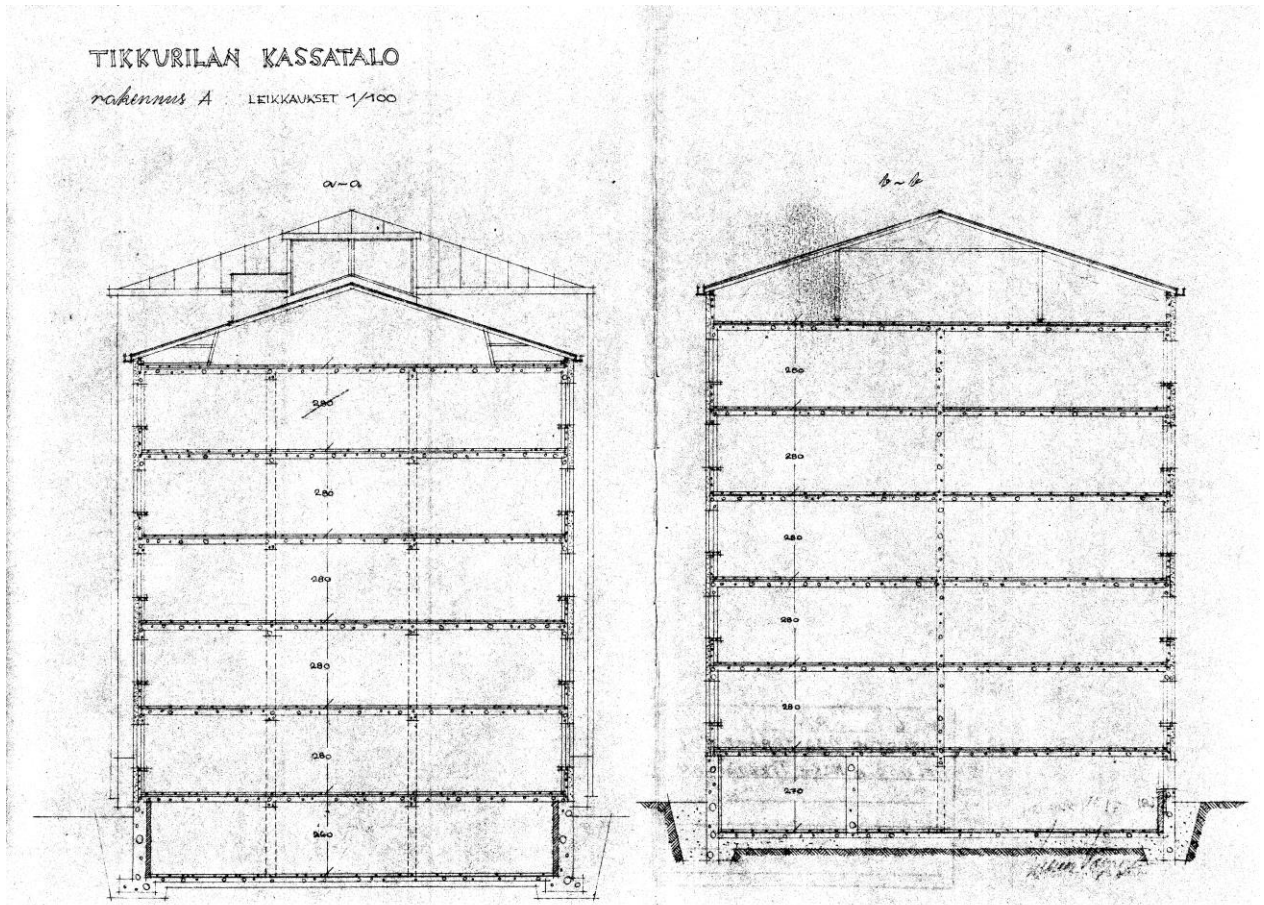
Poistoilmakanavia ja poistomureita on nähtävillä runsaasti ulkopuolella.

Asuintornissa on tiilisavupiippu sisäpuoleisella sivulla. Viereinen roskanpolttuuni on purettu, sen alusta on edelleen näkyvissä.

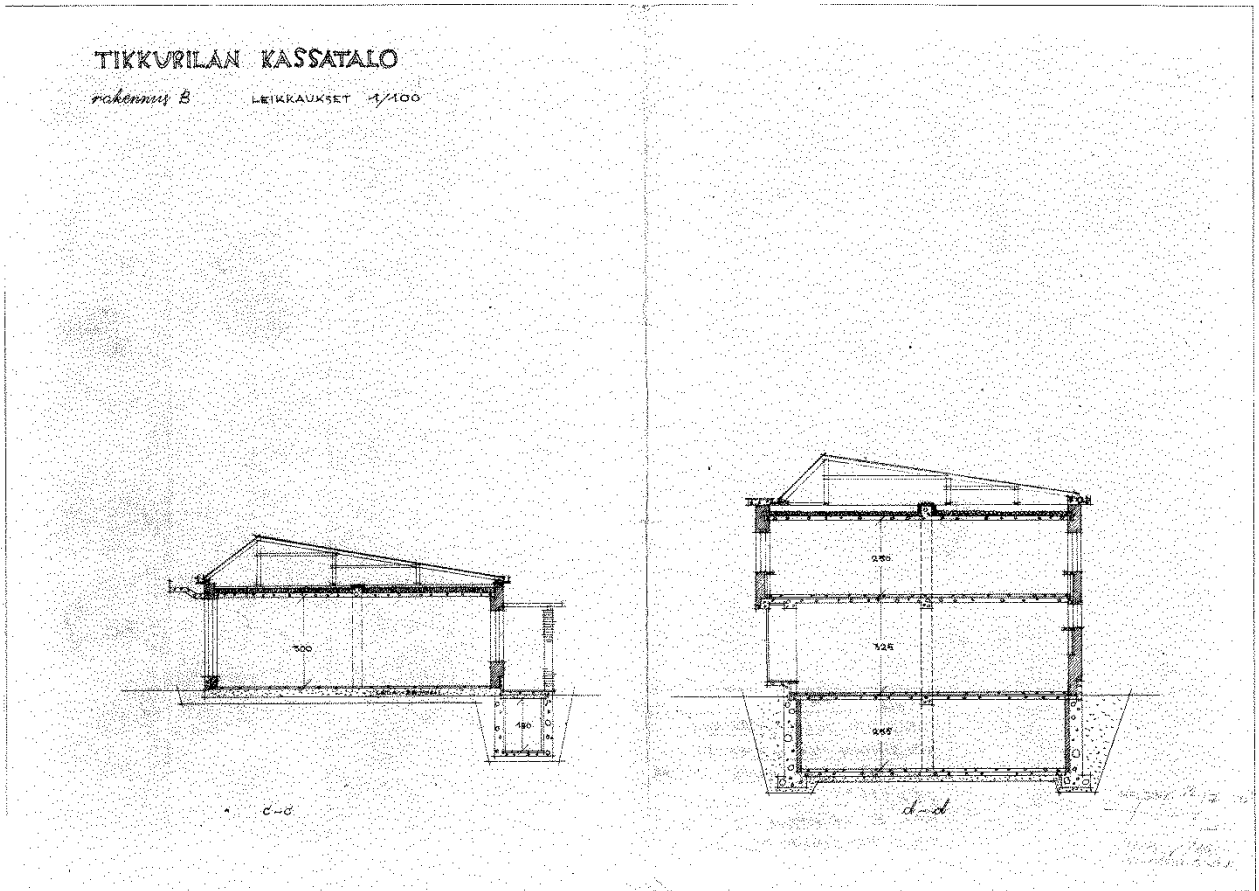
Pihalla olevan pergolan alapuolella kellarikerroksessa kulkee rakennukset yhdistävä lämpökanava.

### 2.1.3. Rakentaminen - nykytilan inventointi

Kassatalo on rakennettu suurimmaksi osin maanpinnalle lukuun ottamatta kellaritiloja ja autotalleja, jotka ovat maan sisässä.



Asuintornin leikkauspiirros, Tuomas Värynen 1955



Liikerakennuksen leikkauspiirros, Tuomas Väyrynen 1955

Väyrysen suunnittelema kokonaisuus on ulkopuolelta yhtenevä ja toimiva, rakennuksen ulkoiset osat sopivat yhteen mutta eivät erityisemmin palvele toisiaan. Ulko- ja sisäpuolet ovat muutostöistä johtuen paikoin eri maailmaa eivätkä nämäkään palvele toisiaan.

Tilat ovat paikoin ahtaita, etenkin kummankin rakennuksen kellaritiloissa. Esim. asuintornissa on havaittavissa avatessa toisiinsa osuvia ovia, mikä hankaloittaa kulkemista.

### 2.1.3.1 Rakennusten lähiympäristö

Rakennuksia sivuavat suuret tiet kahdesta suunnasta; Lounaasta Tikkurilan keskustan puolelta liikerakennuksia täynnä oleva Asematie, sekä idästä juna-aseman puolelta Ratatie. Ympäristö on pyritty säilyttämään mahdollisuuksien mukaan vehreänä.



Näkymä Asematielle radan suunnasta noin 1980. Kuva Erkki Pälli, Vantaan kaupunginmuseo

Alueen erottuvin rakennus on vieressä oleva suuri, vilkas ja moderni asemakeskus Dixi, joka tarjoaa helppoa ja nopeaa asiointia asemalla liikkuville asiakkaille, sekä päivittäisen ostospaikan lähialueen asukkaille. Dixissä on keväällä 2017 tehdyn laajennuksen jälkeen lähes 40 liikettä ja palvelua. Radan eteläpuolella sijaitsevat Dixin bussilaiturit ovat aivan asematien vieressä. Vanha liikerakennus ja asuinkerrostalo riitelevät tyyliltään kylkeen rakennetun Dixin kanssa, eikä hengitystilaa ole juurikaan jätetty. Vieressä on myös vanhempi kauppakeskus Tikkuri, josta löytyy liikkeitä ja palveluita. Myös Tikkuri on kassatalon kanssa aivan eri tyylilajia.



Nykyinen näkymä aseman puolelta, edustalla Dixi



Näkymä Asematien puolelta, takana Dixi

### 2.1.3.2. Ulkohahmo ja julkisivut



Kassatalo, takana Dixi

Rakennukset ovat maanläheisiä sävytykseltään ja jykeviä rakenteeltaan. Kokonaisuus muodostuu yhdestä matalammasta osasta ja yhdestä korkeammasta. Rakennukset liittyvät toisiinsa yhtenevän ulkomuodon lisäksi tiilipylväin kannatetulla pergolalla.

Edessä olevan liikerakennuksen taittuva muoto kiinnittää huomion ensimmäisenä, kun taas asuintalo dominoi muuta rakennusta korkealla ja symmetrisen kuutiomaisella muodollaan.

Rakennukset sijoittuvat viereisten teiden mukaisesti muodostaen ”kolmion” muotoisen kokonaisuuden. Keskelle jää sisäpiha.

## Julkisivut



Asematien puoleinen julkisivu



Sisäpihan puoleinen julkisivu



Dixin puoleinen julkisivu + pääty



Sisäpihan puoleinen julkisivu

## Ulkomateriaalit

Rakennuksen materiaaleille ominaista on sodanjälkeinen niukkuus ja neutraali sävy maailma. Sokkelin betoni päällystettiin luonnonkiviassosiaation tuovalla terastirappauksella. Mukana materiaalipaletissa ovat ikkunoissa ja ovissa käytetty puu, pergolan ja asuinkerrostalojen sisäänkäyntien tiili, seinissä lämpimänharmaa roiskerappaus, katoissa vihreä peltikate.



Näkymä sisäpihalle



Köynnöskasvustoa sisäpihan puoleisella seinustalla



Kassatalo liitetty asuintorniin pergollalla

### 2.1.3.3. Keskeiset tilat

Liikerakennuksen Asematien puoleisista sisäänkäynneistä pääsee julkisiin ravintoloihin ja liiketiloihin. Sisäpihan puolella ovat yksityiset sisäänkäynnit, joiden ovet pidetään lukossa. Asuintornissa sisäänkäynntejä on vain yksi, mikä sijaitsee sisäpihan puolella. Talon päädyssä on ovet autotalleihin.



Asuinkerrostalon sisäänkäynti sisäpihan puolelta



Autotalli



Liikerakennuksen sisäänkäynti sisäpihan puolelta



Asematien puolelta

Asuinkerrostalon keskeiset tilat ovat yksityisasuntoja. Asuntoja on rakennuksessa yhteensä 25, jokaisessa viidessä kerroksessa on 5 asuntoa: kaksi yksiötä, kaksi kaksiota ja yksi 5 h /kk asunto.

Liikerakennuksessa keskeiset tilat ovat liiketiloja. Rakennuksen ensimmäisessä kerroksessa toimii nykyisin Kipa- kirjakauppa, kampaamo hiusmuotoilu Pieno, Migmig pizza kebab, Master pizzeria Rahel ja Pub Marjanne grilli. Liikkeillä on lisäksi takahuoneena keittiöllä ja wc:llä varustetut sosiaalitilat.

Liikerakennuksen toisessa kerroksessa on 7 asuinhuoneistoa: kaksi yksiötä, yksi kaksio ja neljä kolmiota. Huoneistoihin sisältyy kuhunkin yksi kylpyhuone sekä L-mallinen keittiö.

#### 2.1.3.4. Muut tilat

Kummassakin rakennuksessa tekniset tilat sijoittuvat kellarikerrokseen, asuintornissa lisäksi ullakolle.

Asuintornin kellarikerroksesta löytyy kaikille 25 asunnolle omat talouskellarit. Kellarikerroksessa on taloyhtiön sauna, jonka yhteydessä on miesten ja naisten erilliset pesu- ja pukuhuoneet. Lisäksi löytyy mankeli, pesutupa ja väestönsuoja, jota käytetään urheiluvälinevarastona. Kerroksessa on myös hissikone- ja päätauluhuone sekä kattilahuone ja polttoainevarasto. Kerroksessa on myös autotalli.

Ullakkokerroksessa on komeroita ja kuivausullakko. Kerroksessa on myös pelastusluukku, paisuntasäiliö ja pyörästöhuone. Tästä kerroksesta löytyy myös talon tuuletusparveke. Ullakkokerroksen ovet ovat palo-ovia.

Rakennuksen keskellä on hissi ja kellarista ullakolle ulottuva portaikko.

Liikerakennuksen kellarikerros koostuu pääasiassa varastotiloista. Kerroksessa on myös liikkeissä työskentelevien henkilöiden pukuhuoneita ja wc-tiloja.

Rakennuksessa on neljä portaikkoa.

#### 2.1.3.5. Rakennusosat

Väyrysen suunnittelema kokonaisuus on toteutunut yhtenäisenä rakennuskompleksina.

#### 2.1.3.6. Kiinteä sisustus, irtokalusteet ja valaisimet

Rakennus ei ole yhtenäinen kokonaisuus ulko- ja sisäpuolien kannalta. Jokaisella liikkeellä ja tilalla on omanlaisensa kiinteät kalusteet, irtokalusteet ja valaisimet, jotka eivät ole yhteydessä toisiinsa, eikä niitä ole tehty samaan aikaan.

Liikerakennuksen ulkoseinillä on seinävalaisimia rapun ovien yläpuolella, sekä grillikatoksessa ja muilla julkisivuilla. Asuintornissa on seinävalaisimia sisäänkäynnin ja autotallin puoleisilla julkisivuilla. Sisällä liikkeissä on runsaasti loisteputkivalaisimia.



Asuintornin ulkovalaisimia



Liikerakennuksen ulkovalaisimia

### 3. Yhteenveto

Tikkurilan kassatalosta laadittu rakennushistoriaselvitys yhdistää tiedot kohteen historiasta, muutosvaiheista ja nykytilasta tarjoten tiivistetyn kokonaiskuvan rakennusten tähänastisesta elämänsäkaaresta.

#### **Kulttuurihistorialliset arvot**

Väyrysen suunnittelema kokonaisuus on saanut Vantaan kaupunginmuseon inventoinnin mukaan luokitustunnuksen R1, eli on kulttuurihistoriallisesti arvokas kohde.

1955 valmistuneissa rakennuksissa on pääosin säilynyt alkuperäinen julkisivujäsentely ja massoittelu sekä detaljointi. Säilyneet yksityiskohdat ja materiaalit ovat osa rakennuksen arkkitehtonista ilmettä ja siksi paikalliset korjaukset on pyritty tekemään alkuperäisen asun mukaisesti. Liiketiloihin sen sijaan on tehty

runsaammin ja huolettomammin muutoksia tilojen käyttötarpeiden muuttuessa. Asuinhuoneistot ovat pääosin ennallaan.

Kokonaisuus on arvioitu Vantaan kaupunginmuseon toimesta edustavaksi, vaikka siinä näkyikin ajankulun jälkiä, eikä näin ollen ole enää nykyihanteita vastaavassa kunnossa, vaan rapistunut. Tämä vaikuttaa oleellisesti alueen yleisilmeeseen.

Vastaavan ikäisiä liikerakennuksia 1950-luvulta ei ole säilynyt Asematiellä muita. Rakennus on historiallisesti tyypillinen alueelleen. 1950-luvun tyylihistoriasta ja arkkitehtonisista ihanteista kertovat piirteet toistuvat Tikkurilassa kaupungintalossa ja kirkossa. Lisäksi Tikkurilassa on laaja 1950-luvun rakennuksien keskittymä Lummetien- Kielotien ja Orvokkitien rajaamalla alueella sisältäen ainakin seuraavat yhtiöt As Oy Kultapyrstö, As Oy Lohenpyrstö ja As Oy Säästöpyrstö. Samantyylliset rakennukset ovat myös esimerkiksi Munkkiniemen alueella yleisiä.

Lisäksi rakennuksella on historiallista todistusvoimaisuutta. Väyrysen suunnitelmien mukaan rakennetussa Asematie 1:ssä sijaitsi muiden liikehuoneistojen ohella Suur-Helsingin Osuuskassan konttori, josta on jäänyt rakennukselle nimeksi ”Kassan talo”. Liikerakennus sekä asuintorni ovat Vantaan ensimmäisiä Aravavuokrataloja. Asuintorni tunnetaan nimellä ”Asematie ykkönen”.

### **Rakennustaiteelliset arvot**

Kokonaisuudella on rakennustaiteellista arvoa; se on kokonaishahmoltaan eheä ja siinä on esteettisesti harkittuja yksityiskohtia, kuten 1950-luvun modernin suunnittelun arkkitehtonisista ihanteista kertovat ulkoven epäsymmetrisyys sekä erikoinen kattomuoto.

### **Ympäristöarvot**

Asuintornin ja liikerakennuksen muodostama kokonaisuus sijaitsee keskeisellä paikalla Tikkurilan ydinkeskustassa. Piha-alue on kasvillisuudeltaan vaatimatonta. Nykyisin yleiskuva on sekava. Piha-alueilla on runsaasti parkkeerattuja autoja, julkisivuissa myöhemmin lisättyä talotekniikkaa, mainoksia ja mm grillikatos, jotka eivät istu alkuperäiseen ilmeeseen.

Liikerakennus ja asuintorni eivät ole arkkitehtonisesti korvaamattomia, vaikka huolella rakennettuja ja arvokkaaksi luokiteltuja ovatkin. Kyseistä tyyliä on nähtävissä muuallakin. Asuintorni on ahtaasti Dixin vieressä, jolloin ainakin sen purkaminen olisi vartenotettava vaihtoehto. Kontrasti vanhan ja uuden välillä on suuri. Mahdollisesti voisi jättää joitakin arkkitehtonisia muistumia jäljelle esimerkiksi liikerakennuksesta, jolloin historia olisi läsnä tulevalle kävelykadulla ja antaisi vastapainoa uusille rakennuksille.

## 4. Liitteet

Piirustukset nykytilassa

1. rak a pohjapiirustus, 1. kerros
2. rak a pohjapiirustus, 2-5 kerros
3. rak a pohjapiirustus, kellari
4. rak a pohjapiirustus, ullakko
5. rak a julkisivut
6. rak a leikkaukset
7. rak b pohjapiirustus, 1. kerros
8. rak b pohjapiirustus, 2. kerros
9. rak b pohjapiirustus, kellari
10. rak b julkisivut
11. rak b leikkaukset
12. rak b muutosalueet

alkuperäiset piirustukset

13. pohjapiirustus asuintorni
14. pohjapiirustus kassatalo
15. julkisivupiirros itään
16. leikkaus asuintorni
17. leikkaus kassatalo

## 5. Lähteet

### **Kartat ja ilmakuvat:**

Vantaan kaupunki, karttapalvelu ([kartta.vantaa.fi](http://kartta.vantaa.fi))

### **Rakennuspiirustukset:**

Vantaan kaupunki, Arska-tietopalvelu

### **Raportit:**

Asematie kiinteistö, museon Kirsti-kulttuuriympäristötietokanta raportti, 7.6.2017

Asematie rakennukset, museon Kirsti-kulttuuriympäristötietokanta raportti, 7.6.2017

Asematie 1, 9.6.2017

Esitys, Asematie, Anne Vuojolainen 1, 5.6.2017

### **Julkaisut:**

Osallistumis- ja arviointisuunnitelma

[https://www.vantaa.fi/instancedata/prime\\_product\\_julkaisu/vantaa/embeds/vantaawwwstructure/132735\\_k  
aupsu\\_002342\\_oas.pdf](https://www.vantaa.fi/instancedata/prime_product_julkaisu/vantaa/embeds/vantaawwwstructure/132735_k<br/>aupsu_002342_oas.pdf)

Talon tarinat opas; Museovirasto

#### **Internet-lähteet**

Wikipedia (wikipedia.fi), viitattu 13.6.2017

Väyrysen kohteet, Munkkiniemen rakennusinventointi, viitattu 13.6.2017

[https://www.hel.fi/hel2/kaumuseo/rakennusinventoinnit/munkka/jakelu/rakennukset/09103000590013001.  
htm](https://www.hel.fi/hel2/kaumuseo/rakennusinventoinnit/munkka/jakelu/rakennukset/09103000590013001.<br/>htm)

[https://www.hel.fi/hel2/kaumuseo/rakennusinventoinnit/munkka/jakelu/rakennukset/09103000590010001.  
htm](https://www.hel.fi/hel2/kaumuseo/rakennusinventoinnit/munkka/jakelu/rakennukset/09103000590010001.<br/>htm)

Artikkeli, Tikkurilan Vanhoja liiketaloja uhkaa purku, viitattu 12.6.2017

<http://www.vantaansanommat.fi/artikkeli/218551-tikkurilan-vanhoja-liiketaloja-uhkaa-purku>

#### **Valokuvat:**

Kari Leppänen, Kari Leppänen arkkitehdit Oy, 12.6.2017

Vantaan kaupunginmuseo, kuva-arkisto, 13.6.2017