

# Etelä-Koivurinne, arkeologinen tarkkuusinventointi

Vantaa

2024



**Tilaja:**

Vantaan kaupunki

**Tilajan edustaja:**

Timo Kallaluoto, Vantaan kaupunki

Jukka-Veli Heikka, Vantaan kaupunki

**Työryhmä:**

Mikko Ahvonen, arkeologi, vastuullinen tutkimusjohtaja, kenttätöiden johtaja, esi-, kenttä- ja jälkityöt

**Suoritusajankohta:**

Lokakuu 2024, työ on luovutettu 17.1.2025.

Kansikuva: Tutkimusalue kuvattuna pohjoiseen. Kuvannut Mikko Ahvonen.

**Avainsanat:**

Vantaa, kivikausi, tarkkuusinventointi, Koivurinne

© Arkkitehtitoimisto Ark-byroo oy

## Sisältö

<b>Tiivistelmä</b> .....	<b>4</b>
<b>1. Johdanto</b> .....	<b>5</b>
1.1 Tehtävä .....	5
1.2 Kohde .....	5
1.3 Ympäristö .....	5
1.4 Menetelmät .....	7
1.5 Arkisto- ja rekisteritiedot .....	9
<b>2. Kenttätöiden kuvaus</b> .....	<b>10</b>
<b>3. Löytöjen kuvat</b> .....	<b>18</b>
<b>4. Johtopäätökset</b> .....	<b>20</b>
<b>Lähteet</b> .....	<b>21</b>
<b>Liitteet</b> .....	<b>22</b>
Kuvaluettelo .....	22
Liite 1. Koeojien kuvat .....	23
Liite 2. Koeojien sijoittelu ja korkeustiedot .....	23

# Tiivistelmä

Vantaan Petikon Koivurinteen alueelle ollaan toteuttamassa asemakaavan muutosta (Etelä-Koivurinteen kaavamuuotosalue 002483). Muutoksen tavoitteena on lisätä alueelle rakennettavien erillispientalojen rakentamistehokkuutta. Koska kaava-alueella sijaitsee kiinteäksi muinaisjäännökseksi luokiteltu kivikautinen asuinpaikka Koivurinne, (1000034174), oli alueella suoritettava arkeologinen tarkkuusinventointi, jonka perusteella selvitetäisiin kiinteän muinaisjäännöksen säilyneisyyden tila.

Muinaisjäännösalueelle kaivettiin koneavusteisesti 29 kpl keskimäärin 4 metriä pitkää ja 0,7 metriä leveää koeojaa. Kaivaushavaintojen perusteella todettiin, että maanviljely on kauttaaltaan sekoittanut alkuperäisen, todennäköisesti hyvin ohuen kulttuurikerroksen, josta kertoi enää paikoitellen viljelyskerrokseen sekoittunut karkeahko hiekka, joka ei muodostanut selkeää erottuvaa kerrostumaa (säilynyttä kulttuurimaan tasoa). Havaintojen perusteella Koivurinteen kohde on tuhoutunut maanviljelyyn liittyvän maankäytön takia, eikä alueella ole säästynyt ehjää kivikautista kulttuurikerrosta.

# 1. Johdanto

## 1.1 Tehtävä

Vantaan Petikon Koivurinteen alueelle ollaan toteuttamassa asemakaavan muutosta (Etelä-Koivurinteen kaavamuuosalue 002483). Muutoksen tavoitteena on lisätä alueelle rakennettavien erillispientalojen rakentamistehokkuutta. Kaava-alueella sijaitsee kiinteä muinaisjäännös, kivikautinen asuinpaikka Koivurinne, tunnus muinaisjäännösrekisterissä 1000034174, edellyttivät Museovirasto ja Vantaan kaupunginmuseo kohteen arkeologista koetutkimusta ennen hankkeen etenemistä. Arkeologinen koetutkimus tuli suorittaa kaivamalla alueelle koneavusteisesti koekuoppia tai -ojia. Tarkoituksena oli selvittää, onko alueella säilynyt viljelyskerroksen alla ehjää kivikautista kulttuurikerrosta, joka olisi syytä tutkia arkeologisesti ennen hankkeen etenemistä.

## 1.2 Kohde

Vantaan Koivurinteellä sijaitseva kivikautinen asuinpaikka sijaitsee Pyymosasta Pikkujärveen virtaavan purolaakson länsipuolelta, Nybacka-nimisen talon eteläpuolella sijaitsevalta pellolta. Asuinpaikan kohdalla peltoa halkoo pohjois-eteläsuuntainen harjumainen muodostuma, joka kohoo useita metrejä ympäröivää peltoa korkeammalle.

Kiinteän muinaisjäännöksen havaitsi Petro Pesonen vuoden 2018 inventoinnin yhteydessä.<sup>1</sup> Inventoinnin aikana hiesuisen kyntöpellon harjanteelta sekä sen länsi- ja itäpuolelta löydettiin kvartseja noin 30 x 50 metrin alueelta.

## 1.3 Ympäristö

Koivurinteen muinaisjäännösalueen lähiympäristö on alkanut paljastua merestä myöhämesoliittisen ja varhaiskampakeraamisen ajan taitteessa noin 5000 eaa. tienoilla. Tällöin merenpinta on ollut 33–30 metriä nykyistä korkeammalla ja Koivurinteen kiinteän muinaisjäännöksen pohjoispuolinen alue, jolla nykyisin sijaitsee Nybackan talo, on ollut aluksi pieni saari. Saaresta on vuosisatojen aikana, maan kohotessa muodostunut merenlahdelle työntyvä niemi. Koivurinteen muinaisjäännösalue on kuitenkin vielä tuolloin ollut veden alla (kuva 1).<sup>2</sup>

Muinaisjäännöksen alue on paljastunut merestä 4000–4500 eaa. Alueen halki on kulkenut kapeahko ja pitkä merenlahti ja ympäristö on tuona aikana ollut suojaisaa saaristoa, joka on ollut optimaalista resurssialuetta pyyntiväestölle (kuva 2). Koivurinteen alue on kadottanut lopulta suoran rantasidonaisuutensa myöhäiskampakeraamisen ajan lopulla, noin 3000–3100 eaa. mennessä. Tästä päätellen

---

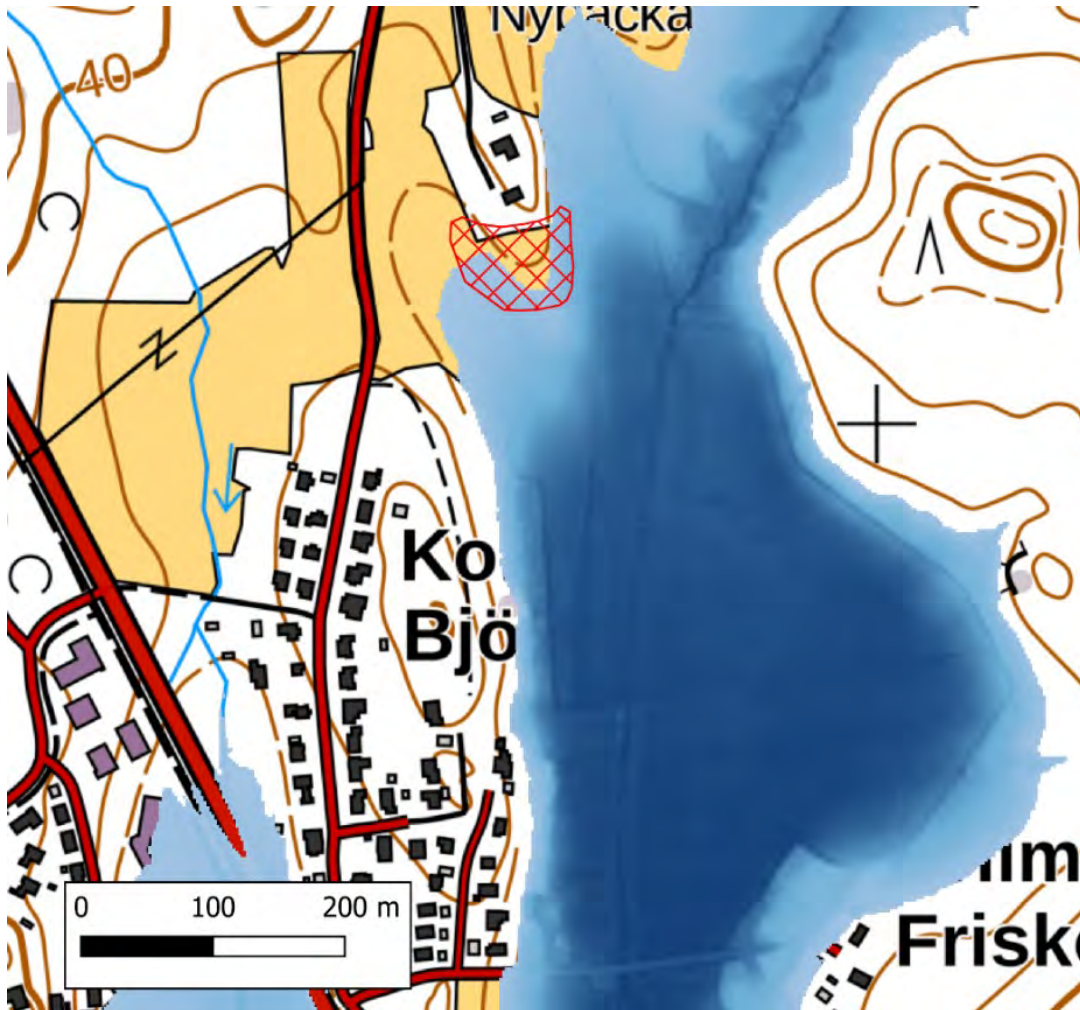
<sup>1</sup> Pesonen 2018.

<sup>2</sup> Leskinen & Pesonen 2008, 55–57.

asuinpaikka on ollut käytössä karkeasti arvioituna varhaiskampakeraamiikan ja tyypillisen kampakeraamiikan välisenä aikana, noin 4000–3100 eaa., jolloin meri on ollut nykyistä 28–21 metriä korkeammalla. Nykyisin alue on Vantaan kaupungin viljelemää peltoaluetta. Muinaisjäännösalue sijaitsee hiesunsekaisella kyntöpellolla, pohjois-eteläsuuntaisen, harjumaisen maastokohdan yllä ja rinteillä.



Kuva 1. Koivurinteen alue noin 5500 eaa. kun merenpinta nostettu 33 metriä nykyistä korkeammalle. Nykyinen muinaisjäännösalue erottuu kartasta punaisena verkkokuviona. Kartan piirtänyt Mikko Ahvonen.



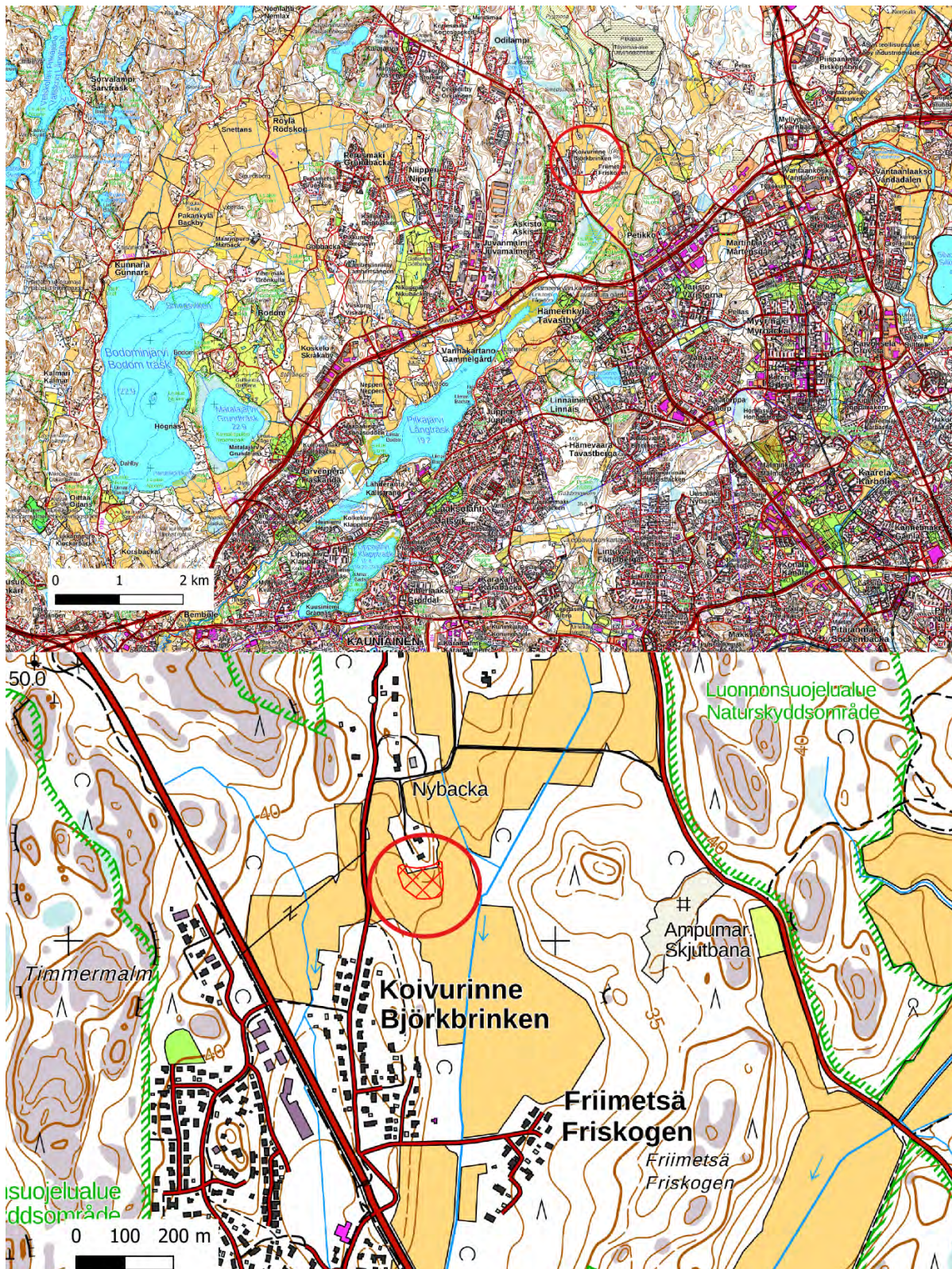
Kuva 2. Koivurinteen alue noin 4000–4200 eaa., kun merenpinta nostettu 27 metriä nykyistä korkeammalle. Nykyinen muinaisjäännösalue erottuu kartasta punaisena verkkokuviona. Kartan piirtänyt Mikko Ahvonen.

## 1.4 Menetelmät

Muinaisjäännösalueelle avattiin kaivinkoneella 70 cm levyisellä kauhalla 29 kappaletta keskimäärin 4 metrin pituisia ja 70 cm levyistä koejooja. Peltomultakerros poistettiin koneellisesti, jonka jälkeen arkeologi pääsi käsiksi viljelykerroksen alaiseen maahan ja tarkkailemaan peltokerroksen sisältöä sekä koeojien profiileja. Peltokerros poistettiin noin 5–10 cm kerroksissa. Maata silmämääräisesti tarkastellen ja kaivauslastalla kaivaen arkeologi tutki potentiaalisia maasta erottuvia ilmiöitä. Koeojat dokumentoitiin lopuksi valokuvaamalla ja sanallisesti. Pellon pinnalta tehdyt irtokvartsilöydöt mitattiin paikoilleen ja kerättiin löytöpusseihin.

Työn päätteeksi koeojat mitattiin ja täytettiin. Paikkatietoaineiston keräämiseen käytettiin Trimble S7-takymetriä ja asemoitiin tarkkuus-GPS-laitetta (Trimble R12). Data kerättiin Trimble TSC7-kenttätietokoneeseen. Paikkatieto käsiteltiin QGis-ohjelmalla (3.38.1 Grenoble) ja muinaisrantamallit tehtiin visualisoimalla Maanmittauslaitoksen Karttapaikalta ladattua korkeusmallia (2 m) QGis-ohjelman työkaluilla.

## Yleiskarttaote



Kuva 3. Ylempänä lähestymiskartta, jossa tutkimusalueen sijainti on merkitty punaisella ympyrällä Maanmittauslaitoksen maastokartalle. Alempana Maanmittauslaitoksen maastokartalle on merkitty punaisella ympyrällä tutkimusalueen sijainti ja tämän sisällä muinaisjäännösalueen rajaus.

## 1.5 Arkisto- ja rekisteritiedot

**Kohteen nimi:** Koivurinne

**Muinaisjäännöstunnus:** 1000034174

**Kohteen laji:** Asuinpaikka

**Kohteen ajoitus:** Kivikautinen

**Osoite /Kunta:** Ei tarkkaa osoitetta.

**Kiinteistötunnus:** .92-405-1-778

**Keskikoordinaatit:** P: 6686120 I: 377736 (kohteen keskikoordinaatti, ETRS-TM35FIN)

**Tutkimuksen laatu:** Tarkkuusinventointi

**Tutkimuksen toteuttaja:** Ark-byroo oy

**Tutkimuksen tilaaja:** Vantaan kaupunki

**Tutkimuslupa:** MV/01176/2024

**Kenttätyöaika:** 21.10.2024

**Tutkitun alueen laajuus:** 0,56 ha

**Kaivetun alueen laajuus:** n. 120 m<sup>2</sup>

**Resurssit:** 1 kenttärkeologi, 1 kenttäpäivä

**Löydöt:** KM48428:1-6

**Tutkimushistoria:** Pesonen 2018

**Tutkimuskertomuksen säilytyspaikka:** Museovirasto

## 2. Kenttätöiden kuvaus

Kenttätöet suoritettiin yhden tuulisen ja tihkusateisen päivän aikana 21.10.2024. Ennen kaivuuta kiinteän muinaisjäänneksen rajat selvitetiin maastossa mittalaitteiston avulla. Lisäksi muinaisjäänneosaluella suoritettiin pintapoimintaa, jotta näiden potentiaalisten alueiden läheisyyteen voitaisiin avata koeojia. Pintapoiminnassa ei tässä vaiheessa löydetty vielä kivikauteen viittaavia löytöjä.

**Koejassa 1** (sijainti esitetty kuvassa 5) viljelyskerroksen paksuus vaihteli 20–30 cm välillä ja viljelyskerros koostui savensekaisesta hieman hiesunsekaisesta harmaasta maa-aineksesta, joka oli kauttaaltaan yhtenäinen, kuiva ja paakkuinen. Paikoitellen lustoinen pohjasavi savutettiin heti viljelyskerroksen alta, tosin koeojan pohjoisosassa savimaa oli yhtenäisempi ja paksumpi kuin eteläosassa, jossa peltoa on todennäköisesti kynnetty aikojen saatossa hieman syvemmältä. Tällä osin viljelyskerros jatkui 20–25 cm jälkeen hieman vaaleampana harmaana viljelyskerroksena noin 40 cm syvyyteen asti, josta vastaan tuli pohjamaa. Viljelyskerroksen sekä pohjasaven välissä esiintyi paikoitellen ohuita vaaleampia savisia alueita, joissa maa-aines vaikutti tiiviimmältä, paakkuisemmalta, kuivemmalta ja hieman enemmän hiekkaiselta. Pohjasavessa oli erotettavissa vaaleanruskeita kohtia tai alueita, joissa saveen on sekoittunut hiekkaa. Tämä näkyi myös koekuopan pohjalla. Koeojasta ei löytynyt mitään.



Kuva 4. Koekuoppa 1 reilusti pohjasaveen kaivettuna. Kuvattu luoteesta.



 Koeajat

Muinaisjäännösalue



**VANTAA ETELÄ-KOIVURINNE 2024**  
**Tarkkuusinventointi**

Koekuoppien sijainnit  
Koordinaattijärjestelmä: ETRS-TM35FIN (epsg: 3067)  
Piirtänyt Mikko Ahvonen

Kartan ortokuva ladattu Vantaan  
kaupungin  
karttarajapintapalvelusta (WMTS)

Kuva 5. Kartalla esitettynä muinaisjäännösalue punaisella verkkokuviolla ja koeajat punaisella ääriiviolla sekä numeroinnilla.

**Koeoja 2** oli hyvin samanlainen kuin koeoja 1. Viljelyskerroksen paksuus vaihteli, ja paikoitellen profiilissa oli nähtävissä syvemmälle pohjasaveen ulottuvia, pellon viljelyskerroksen muokkaamisesta aiheutuneita häiriöitä. Viljelyskerros oli kuitenkin paikoitellen paksumpi kuin koeojassa 1. Edelleen profiilissa oli myös erotettavissa vaaleampia sekä ruskeita värjäämiä, joissa maa-aines oli hieman kuivempaa ja irtonaisempaa. Alueet olivat kuitenkin hyvin pieniä, eivätkä muodostaneet selkeitä kerroksia tai laajempia alueita. Tästäkään koeojasta ei löytynyt mitään.

Ensimmäisten koeojien jälkeen muinaisjäännösalueelle kaivettujen koeojien maakerrokset tai niiden stratigrafia eivät enää oleellisesti muuttuneet kaivausten edetessä. Viljelyskerroksen paksuus vaihteli ja erilaisia pohjasaveen asti ulottuvia häiriöitä havaittiin runsaasti (vrt. esimerkiksi kuva 12). Nämä lienevät syntyneet maan kyntämisestä. Viljelyskerroksen havaittiin olevan keskimäärin hieman ohuempi, mitä lähemmäksi alueen pohjoisrajaa lähestyttiin.

Viljelyskerros sekä pohjasavi havaittiin kaikissa koeojissa, eikä näiden välisellä alueella esiintynyt selkeitä, näistä poikkeavia yhtenäisiä kulttuurimaahan liittyviä kerrostumia, vaan mahdollinen kivikautinen kulttuurikerros oli kauttaaltaan sekoittunut viljelyskerrokseen sekä pohjasaveen. Etenkin muinaisjäännösalueen keskiosassa (esim. kuvassa 10 näkyvässä koeojassa 17) havaittiin kuitenkin paksumpia vaaleammasta, rusehtavasta, kuivemmasta, paakkuisesta ja hiekansekaisesta maa-aineksesta koostuvia kerroksia. Kerrokseen vaikutti olevan sekoittunut sekä viljelyskerrosta että pohjasavea. Maa-aines erosi viljelyksessä olleesta kerroksesta lähinnä väriltään.

Myös viljelyskerrokseen sekoittuneen ruskean, irtonaisemman hiekan määrä vaihteli koeojasta toiseen, mutta yhdessäkään koeojassa ei esiintynyt hiekasta koostuvia kerroksia, vaan hiekka oli sekoittuneena maa-ainekseen läikittäin (kuva 8), tai erottui viljelyskerroksesta maa-aineksen ruskeampana sävynä (esim. kuvat 6, 7 ja 10).

Koeoja 17 (kuva 10) osoittautui potentiaalisimmaksi säilyneiden kulttuurikerrosten kannalta. Noin 25 cm paksuinen viljelyskerros vaihtui vaaleampaan, hieman ruskeaan edelleen hyvin saviseen, mutta muita koeojia kuivempaan ja runsaammin ruskeaa hiekkaa sisältäneeseen kerrokseen, jonka paksuus vaihteli 10–15 cm välillä. Kerros ei ollut yhtenäinen vaan maanviljely oli täälläkin sekoittanut maakerroksia. Kerroksesta ei tehty löytöjä tai muuta ehjään kulttuurimaahan viittaavia havaintoja. Ruskeasta harmaaksi vaihtettava yhtenäinen pohjasavi tuli koeojassa vastaan 30–40 cm syvyydessä.

Koneellisen kaivuun jälkeen kaikki koeojat ja niiden profiilit kuvattiin. Tämän jälkeen kuopat täytettiin. Koeojien kuvat löytyvät raportin liitteestä 1.



Kuva 6. Koeojan 5 itäprofiilissa nähtävissä läikkä ruskeaa hiekkansekaista savimaata. Ojasta ei havaittu löytöjä.



Kuva 7. Koeojassa 8 viljelyskerroksessa näyttää olevan sekoittuneena runsaammin hiekkaa ja hiesua kuin suurimmassa osassa muita koeojia. Kuvassa länsiprofiili.



Kuva 8. Esimerkki viljelyskerroksen ja pohjasaven välisestä kerroksesta koejassa 29. Kerros tuli vastaan noin 30 cm syvyydessä pintamaasta laskettuna. Kuvassa voi havaita ruskean hiekan keskittymiä, jotka ovat mahdollisesti alkuperäisestä pintamaasta peräisin, mutta täysin sekoittuneet saveen peltoa muokatessa.

Löytöjä tehtiin alueelta vain vähän. Koekuopasta 3 löydettiin yksi kvartsi-iskos viljelyskerrosta poistettaessa, mutta koneellisen maanpoiston takia kvartsi-iskoksen tarkka löytösyvyys ei ole selvä. Tämän lisäksi koeojan 4 itäpuolelta löydettiin pellon pintamaasta kaksi kvartsi-iskosta (pintalöytö 1), ja koeojan 21 eteläpuolelta yksi kvartsi-iskos sekä yksi harmaa kvartsiitti-iskos (pintalöytö 2). Koeojan 18 yhteydestä löydettiin viljelyskerrosta poistettaessa keraamiikkafragmentti. Keraamiikka-aines fragmentissa on tiivistä, väriltään punertavan ruskeaa ja sekoiteaineena on käytetty kvartsipitoista hiekkaa tai kivi-murskaa. Pala ei vaikuta kuuluneen saviastian ja se on nastamaisen muotoinen, pyöristynyt. Palassa ei havaittu lainkaan koristelua. Keraamiikkalöytö tukisi toki hyvin kohteen rannansiirtymän perusteella määriteltäviä kampakeraamista ajoitusta, jopa savi-idoli sopisi palan muotokieleen. Savi-idoleiden savi-massassa ei vain tyypillisesti ole käytetty lainkaan sekoiteaineita.<sup>3</sup> Savimassan voimakkaan punertavan

<sup>3</sup> Leskinen & Pesonen 2008, 197

värin ja sekoitteiden perusteella kyseessä on kuitenkin todennäköisemmin moderni tiilen tai vastaavan keraamisen esineen katkelma. Löytöjen kuvat löytyvät tämän raportin ”löytöjen kuvat” osiosta.



*Kuva 9. Koeojan 18 länsiprofiili. Koeojan viljelykerroksesta löytyi keramiikkafragmentti. Profiilissa on näkyvissä useampia häiriöitä pohjasaven kerroksessa, jotka ovat mahdollisesti auran aiheuttamia. Maata on siis muokattu ojan kohdalla reilusti aikojen saatossa. Viljelykerroksen alimmat 10–15 cm ovat myös huomattavasti vaaleampaa maata kuin ylemmät, viljelyksessä olevat kerrokset. Maa-aines on kuitenkin samanlaista sekoituttua, savista ja paakkuuntuvaa kuten ylemmissäkin kerroksissa.*



*Kuva 10. Koeojassa 17 havaittu savinen, mutta melko yhtenäinen ja ruskean hiekan sekainen kerros oli säilyneen kulttuurikerroksen kannalta potentiaalisin koeojista tehty havainto. Kerroksesta ei kuitenkaan tehty löytöjä ja maa-aines oli maanmuokkauksen sekoittamaa. Kuvattuna länsiprofiili.*



*Kuva 11. Muinaisjäännösalue koeojien kaivamisen jälkeen. Kuvattu itään.*



*Kuva 12. Koeojan 21 länsiprofilissa näkyvä kaivanto, joka rikkoo pohjasavikerroksen. Kaivannon maa-aineksen seassa runsaasti ruskeaa hiekkaa, joka saattanee liittyä kivikautiseen kulttuurikerrokseen.*

## 3.Löytöjen kuvat

### Pintalöytö 1



### Pintalöytö 2



### Koeja 3



### Koeja 18



## 4. Johtopäätökset

Muinaisjäännösalueelle kaivettiin koneavusteisesti 29 kpl keskimäärin 4 metriä pituista ja 0,7 metriä levyistä koejooja. Maa-aines oli lähes kivetöntä savimaata, johon oli sekoittunut jonkin verran ruskeaa hiekkaa, joka esiintyi maassa hajanaisina läikkinä ja saveen sekoittuneena. Paakkuuntuneesta savi- maasta oli erittäin vaikea erottaa mahdollisia maa-aineksessa olleita artefakteja. Alueelta löytyi pellon pinnalta muutamia kvartsi-iskoksia kaivausten edetessä. Koejojista löydettiin kaikkiaan kaksi kivikaudelle ajoittuvaa löytöä (yksi kvartsi-iskos ja yksi epämääräinen keramiikan pala, joka tosin on todennäköisesti massan ja värin perusteella modernimman tiilen tai vastaavan fragmentti).

Viljely on kauttaaltaan sekoittanut alkuperäisen, todennäköisesti hyvin ohuen kulttuurikerroksen, josta kertoi enää paikoitellen viljelyskerrokseen sekoittunut karkeahko hiekka, joka ei muodostanut missään kohtaa peltoa selkeää, erottuvaa kerrostumaa, siis säilynyttä kulttuurimaan tasoa. Muutoin viljelyskerroksen paksuus vaihteli 10 cm 40 cm välillä ja tämän alla esiintyi luonnollista savi- tai silttimaata. Muutamissa koekuopissa havaittiin viljelyskerroksen alla vaaleampi savensekainen kerros, johon oli selkeästi sekoittunut runsaammin ruskaa hiekkamaata, joka saattaa liittyä alkuperäiseen kulttuurikerrokseen. Nämäkin kerrokset olivat kuitenkin sekoittuneita, ja maankäytöstä häiriintyneitä. Havaintojen perusteella Koivurinteen kiinteä muinaisjäännös on tuhoutunut maanviljelyyn liittyvän maankäytön takia, eikä alueella ole säästynyt ehjää kivikautista kulttuurikerrosta, jonka jatkotutkimus olisi arkeologisesti hyödyllistä.

# Lähteet

Pesonen, P. 2018. *Vantaan arkeologinen inventointi 2018*. Vantaan kaupunginmuseo: Vantaa.

Leskinen, S., Pesonen P. 2008. *Vantaan esihistoria*. Vantaan kaupunki: Vantaa.

## Digitaalinen aineisto:

Kulttuuriympäristön palveluikkuna:

[https://www.kyppi.fi/palveluikkuna/mireki/read/asp/r\\_kohde\\_det.aspx?KOHDE\\_ID=1000040474](https://www.kyppi.fi/palveluikkuna/mireki/read/asp/r_kohde_det.aspx?KOHDE_ID=1000040474)

Viitattu 27.11.2024

Maamittaustulos, Karttapaikka

<https://asiointi.maanmittauslaitos.fi/karttapaikka/?lang=fi>

[viitattu 10.1.2025]

Vantaan kaupungin karttarajapinnat, ortokuvat, kaavakartat

<https://gis.vantaa.fi/rajapinnat/>

[viitattu 10.1.2025]

# Liitteet

## Kuvaluettelo

Kuva 1	Koivurinteen alue noin 5500 eaa. kun merenpinta nostettu 33 metriä nykyistä korkeammalle. Nykyinen muinaisjäännösalue erottuu kartasta punaisena verkkokuviona. Kartan piirtänyt Mikko Ahvonen.
Kuva 2	Koivurinteen alue noin 4000–4200 eaa., kun merenpinta nostettu 27 metriä nykyistä korkeammalle. Nykyinen muinaisjäännösalue erottuu kartasta punaisena verkkokuviona. Kartan piirtänyt Mikko Ahvonen.
Kuva 3	Ylempänä lähestymiskartta, jossa tutkimusalueen sijainti on merkitty punaisella ympyrällä Maanmittauslaitoksen maastokartalle. Alempana Maanmittauslaitoksen maastokartalle on merkitty punaisella ympyrällä tutkimusalueen sijainti ja tämän sisällä muinaisjäännösalueen rajaus.
Kuva 4	Koekuoppa 1 reilusti pohjasaveen kaivettuna. Kuvattu luoteesta.
Kuva 5	Kartalla esitettyinä muinaisjäännösalue punaisella verkkokuviolla ja koeojat punaisella ääriivillä sekä numeroinnilla.
Kuva 6	Koeojan 5 itäprofiilissa nähtävissä läikkä ruskeaa hiekkansekaista savimaata. Ojasta ei havaittu löytöjä.
Kuva 7	Koeojassa 8 viljelyskerroksessa näyttää on sekoittuneena runsaammin hiekkaa ja hiesua kuin eteläisemmissä suurimmassa osassa muita koeojia. Kuvassa länsiprofiili.
Kuva 8	Esimerkki viljelyskerroksen ja pohjasaven välisestä kerroksesta koeojassa 29. Kerros tuli vastaan noin 30 cm syvyydessä pintamaasta laskettuna. Kuvassa voi havaita ruskean hiekan keskittyviä, jotka ovat mahdollisesti alkuperäisestä pintamaasta peräisin, mutta sekoittuneet saveen peltoa muokatessa.
Kuva 9	Koeojan 18 länsiprofiili. Koeojan viljelykerroksesta löytyi keramiikkafragmentti. Profiilissa on näkyvissä useampia häiriöitä pohjasaven kerroksessa, jotka ovat mahdollisesti auran aiheuttamia. Maata on siis muokattu ojan kohdalla reilusti aikojen saatossa. Viljelyskerroksen alimmat 10–15 cm ovat myös huomattavasti vaaleampaa maata kuin ylemmät, viljelyksessä olevat kerrokset. Maa-aines on kuitenkin samanlaista sekoittunutta, savista ja paakkuuntuvaa kuten ylemmissäkin kerroksissa.
Kuva 10	Koeojassa 17 havaittu savinen, mutta melko yhtenäinen ja ruskean hiekan sekainen kerros oli säilyneen kulttuurikerroksen kannalta potentiaalisin koeojista tehty havainto. Kerroksesta ei kuitenkaan tehty löytöjä ja maa-aines oli maanmuokkauksen sekoittamaa. Kuvattuna länsiprofiili.
Kuva 11	Muinaisjäännösalue koeojien kaivamisen jälkeen. Kuvattu itään.
Kuva 12	Koeojan 21 länsiprofiilissa näkyvä kaivanto, joka rikkoo pohjasavikerroksen. Kaivannon maa-aineksen seassa runsaasti ruskeaa hiekkaa, joka saattanee liittyä kivikautiseen kulttuurikerrokseen.

Liite 1. Koeojien kuvat

Liite 2. Koeojien sijoittelu ja korkeustiedot

# Liite 1. Koeojien kuvat

**Koeoja 1 (itäprofiili)**



**Koeoja 2 (itäprofiili)**



**Koeoja 3 (itäprofiili)**



**Koeoja 4 (länsiprofiili)**



**Koeoja 5 (itäprofiili)**



**Koeoja 6 (itäprofiili)**



**Koeoja 7 (länsiprofilii)**



**Koeoja 8 (länsiprofilii)**



**Koeoja 9 (länsiprofilii)**



**Koeoja 10 (länsiprofilii)**



**Koeaja 11 (länsiprofilii)**



**Koekuoppa 12 (länsiprofilii)**



**Koekuoppa 13 (länsiprofil)**



**Koekuoppa 14 (länsiprofil)**



**Koekuoppa 15 (länsiprofilii)**



**Koekuoppa 16 (länsiprofilii)**



**Koeja 17 (länsiprofili)**



**Koeja 18 (länsiprofili)**



**Koeoja 19 (länsiprofili)**



**Koeoja 20 (länsiprofili)**



**Koeja 21 (länsiprofili)**



**Koeja 22 (itäprofili)**



**Koeoja 23 (länsiprofiili)**



**Koeoja 24 (länsiprofiili)**



**Koeja 25 (länsiprofilii)**



**Koeja 26 (itäprofili)**



**Koeja 27 (länsiprofiili)**

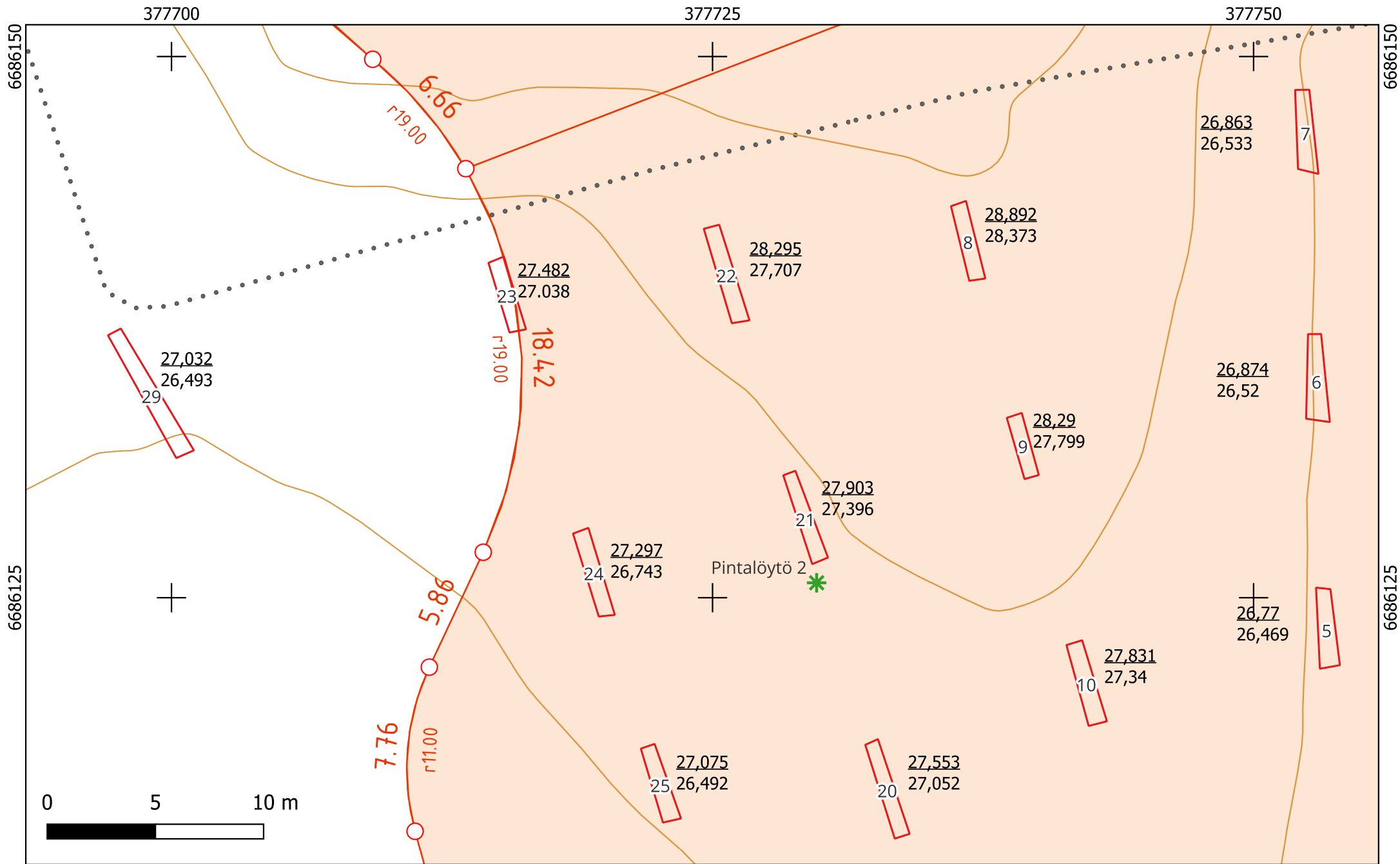


**Koeja 28 (itäprofiili)**



Koeoja 29 (länsiprofili)





 Pintalöydöt

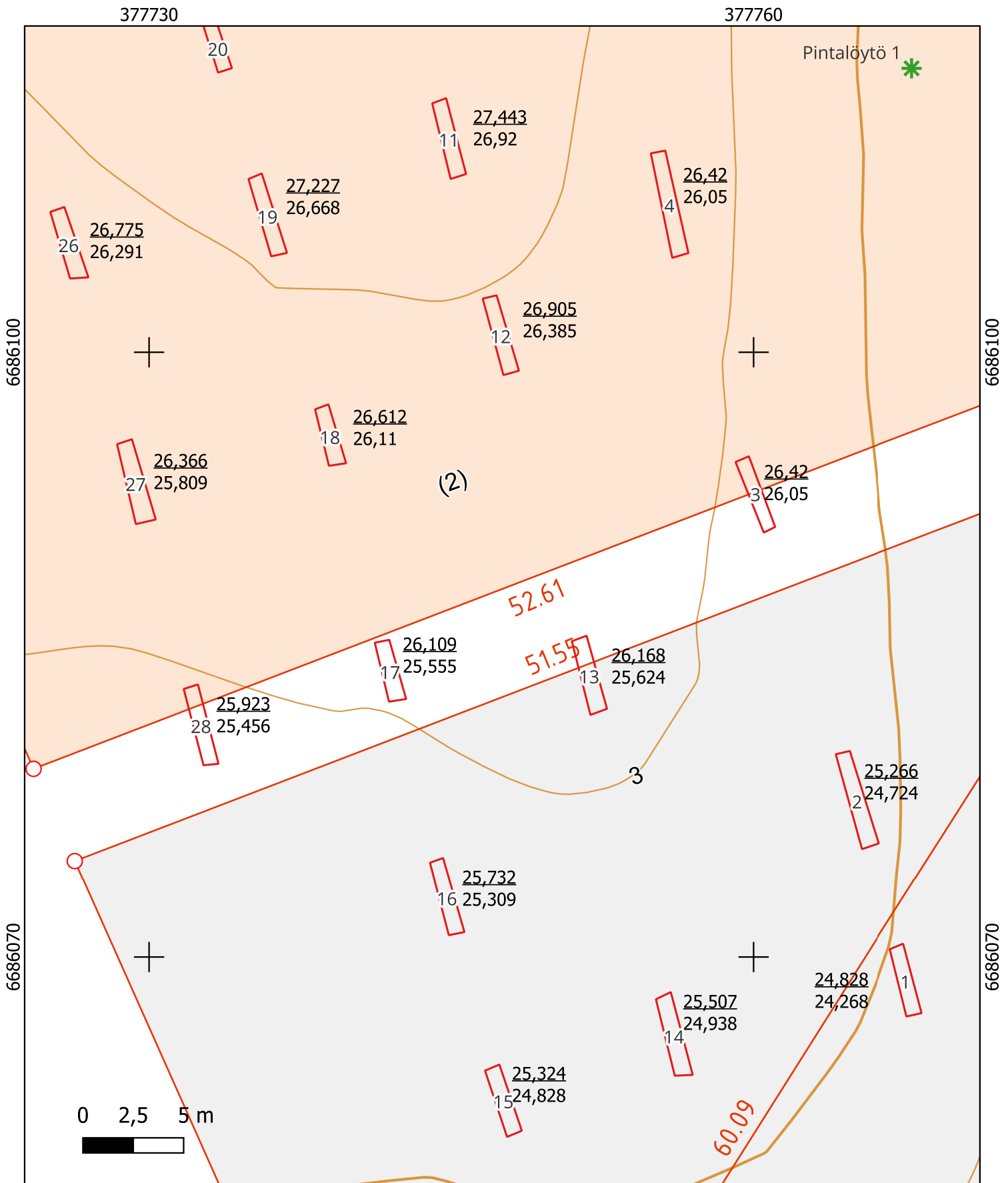
27.482 pintakorkeus

 Koeojat

27.000 pohjakorkeus

**Vantaa Etelä-Koivurinne 2024**  
**Tarkkuusinventointi**  
**Liite 2. Pohjoisosan koeojat**

Mittakaava 1:225  
 Koordinaattijärjestelmä: ETRS-TM35FIN  
 Korkeusjärjestelmä: N2000  
 Piirtänyt Mikko Ahvonen



\* Pintalöydöt

□ Koeojat

**Vantaa Etelä-Koivurinne 2024**  
**Tarkkuusinventointi**  
**Liite 2. Eteläosan koeojat**

Mittakaava 1:250  
 Koordinaattijärjestelmä: ETRS-TM35FIN  
 Korkeusjärjestelmä: N2000  
 Taustakartta: Vantaan kaupungin  
 paikkatietopalvelu, kaupunkikartta (wmmts)  
 Piirtänyt Mikko Ahvonen

27.482 pintakorkeus  
 27.000 pohjakorkeus