

OSALLISTUMIS- JA ARVIOINTISUUNNITELMA

28.5.2026

PETAS-PIISPANKYLÄ OSAYLEISKAAVA

YK0057

Osayleiskaava-alue sijaitsee Kivistön suuralueella Keimolan, Myllymäen ja Piispankylän kaupunginosissa. Pääosa alueesta on Kivistön keskustasta kaakkoon ja lounaaseen, pieneltä osalta myös Kivistön keskustasta luoteeseen.

Suunniteltavaan alueeseen kuuluu voimassa olevan yleiskaavan työpaikka-alueita, kaupallisten palveluiden alueita, palvelujen ja hallinnon alue, yhdyskuntateknistä huoltoa palveleva alue ja lähivirkistysalueita. Pääosin alue on nykyisin rakentamatonta, sisältäen luonnontilaista- ja talousmetsää sekä maatalousvaltaista aluetta. Hämeenlinnanväylän länsipuolella on rekkaparkki, liityntäpysäköintiä sekä hiekkakenttä. Väylän länsipuolella on asemakaavan mukaisesti rakentunut työpaikka-alue.



Ortoilmakuva. Kaava-alueen rajaus punaisella katkoviivalla.

MITÄ ALUEELLE SUUNNITELLAAN?

Osayleiskaavan alueelle on tarpeen osoittaa Kehäradalla liikennöivien junien huolto- ja säilytysvarikko. Alueelle tutkitaan erilaista työpaikkarakentamista, tilaa vaativan kaupan sijoittumista. Samalla tarkistetaan lähivirkistysalueita ja urheilupalveluiden aluetta sekä ekologisia yhteyksiä.

Kehäradalla liikennöivälle junakalustolle tarvitaan varikko Ilmalan varikon toiminnan päättyessä. Junavarikolle on aiemmissa selvityksissä löydetty kaksi vaihtoehtoista sijaintia; Petaksen asemavaruksen länsipuolella tai Keimolassa Keimolanmäen pohjoispuolella. Mikäli junavarikko sijoittuu Petakseen, ei Keimolassa ole tässä vaiheessa tarpeen muuttaa voimassa olevan yleiskaavan maankäyttöratkaisua. Varikon sijoittumisesta tehdään päätös osayleiskaavatyön aikana.

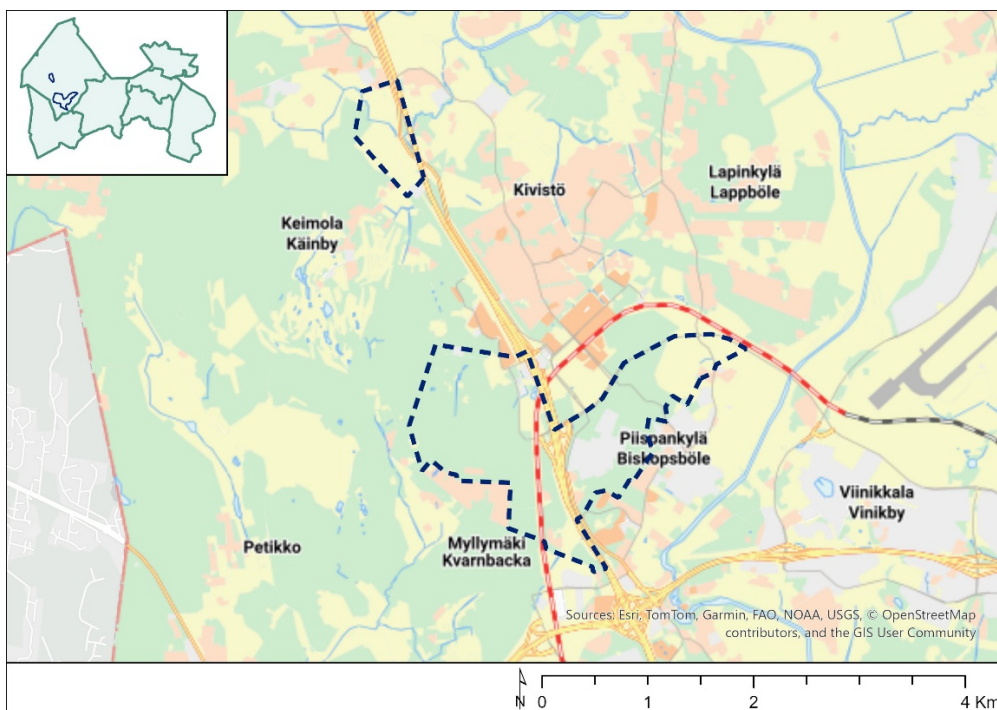
Maakuntakaavassa on Petaksen alueella kaupan suuryksiköiden merkintä tilaa vaativalle kaupalle. Voimassa olevassa yleiskaavassa nämä on osoitettu KM-merkinnällä. Osayleiskaavatyön yhteydessä on tarpeen tarkastella kaupan sijoittumisen kokonaisuutta Hämeenlinnanväylän molemmilla puolilla.

Piispankylän pohjoisosassa on voimassa olevassa Yleiskaava 2020:ssä P-alue, joka on varattu urheilupalveluille. Rajauksen alueella on luontoarvoja ja vesilain mukaisia kohteita, joten on tarpeen tutkia urheilualan rajausta ja sen suhdetta ekologiseen verkostoon ja virkistysyhteyksiin.

Myös Petaksen alueella on luontoarvoja, joiden vuoksi on syytä tarkastella Yleiskaavan 2020 työpaikka-alueiden laajuutta. Alueen luontoarvoja on kartoitettu yleiskaavan laatimisen jälkeen ja havaitut arvot tulee ottaa huomioon maankäyttöä suunniteltaessa.

Osayleiskaava on ohjelmoitu kaupunkisuunnittelun työsuunnitelmassa vuodelle 2026 ja kaupunginhallitus on päättänyt osayleiskaavan käynnistämisestä 23.2.2026.

Kaavatyö on käynnistynyt Vantaan kaupungin aloitteesta ja suunnittelua tehdään yhteistyössä mm. Pääkaupunkiseudun Junakalusto Oy:n kanssa.



Kaava-alueen sijainti ja rajaus merkitty kartalle sinisellä.

LÄHTÖTIEDOT

MAAKUNTAKAAVA

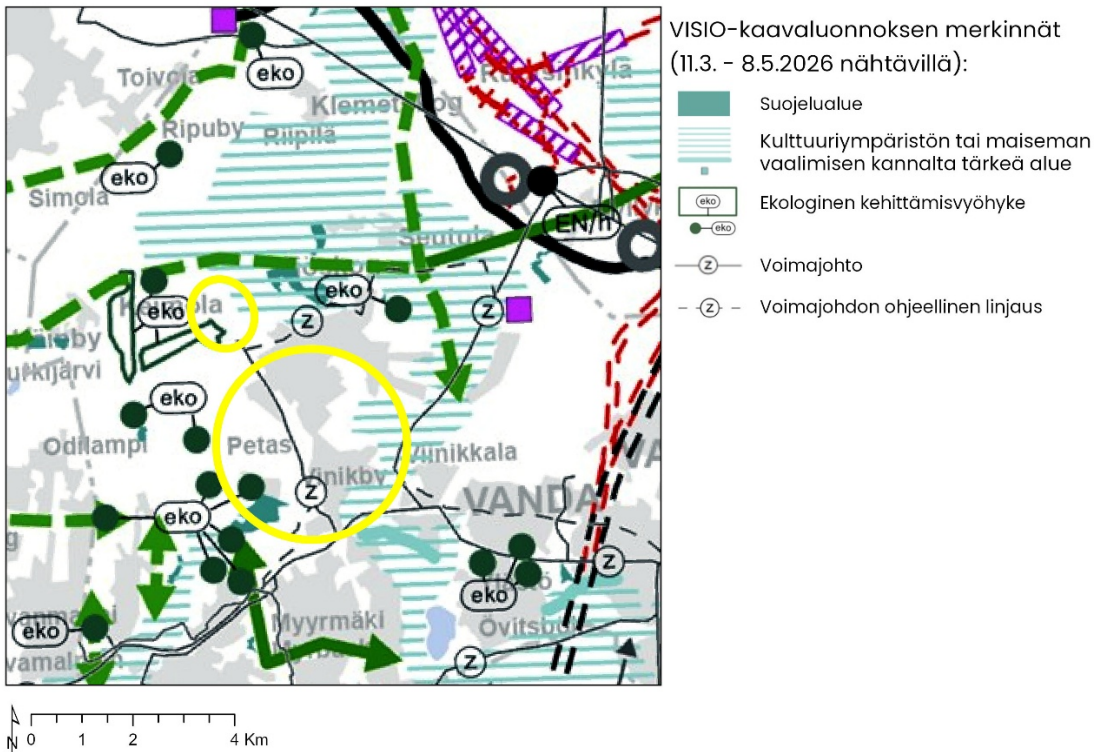
Kaava-alueella on voimassa Uusimaa-kaava 2050 kaavakokonaisuuteen kuuluva Helsingin seudun vaihemaakuntakaava. Hämeenlinnanväylän länsipuolella on kaupan alue. Väylän itäpuolinen alue on taajamatoimintojen kehittämisvyöhykettä. Osayleiskaava on pääosin maakuntakaavan lentomelualueella. Keimolassa on osoitettu uusi raideliikenteeseen tukeutuva taajamatoimintojen kehittämisvyöhyke, jonka rakentaminen edellyttää päätöstä Klaukkalan radan toteuttamisesta.



Suunnittelualan likimääräinen sijainti (keltaiset ympyrät) Uusimaa-kaavassa 2050.

VISIO-kaava

Uudenmaan liitossa valmistellaan VISIO-Innovatiivinen vihreä siirtymä vaihemaakuntakaavaa. Kaavaluonnos on ollut nähtävillä keväällä 2026. VISIO-kaavassa ei ole osoitettu uusia maankäyttömerkintöjä suunnittelualueelle.



Suunnittelualueen likimääräinen sijainti (keltaiset ympyrät) VISIO-kaavassa.

VANTAAN YLEISKAAVA 2020

Koko suunnittelualueella on voimassa Vantaan yleiskaava 2020. Voimassa olevassa yleiskaavassa alueelle on osoitettu erilaisia työpaikka-alueita (TT, TY, TP), Kaupallisten palveluiden aluetta (KM), Palveluiden ja hallinnon alue (P), Yhdyskuntateknisen huollon alue ET sekä lähivirkistysaluetta (VL). Petakseen on yleiskaavassa varattu uusi rinnakkaiskatuyhteys Hämeenlinnanväylän länsipuolelle. Tälle katuyhteydelle on tarkoitus siirtää Kivistön keskustan halki kulkeva erikoiskuljetusreitti. Piispankylän VL-alueella on ohjeellinen ulkoilureitti, virkistysalueyhteys ja ekologinen runkoyhteys. Petaksessa on kehäradalla asemavaraus. Pohjoinen osa-alue on yleiskaavassa maatalousvaltaista aluetta (MT).

- alue- ja yhdyskuntarakenteeseen,
- yhdyskunta- ja energiatalouteen ja liikenteeseen
- kaupunkikuvaan ja maisemaan
- kulttuuriperintöön ja rakennettuun ympäristöön
- lentomeluun, tieliikennemeluun

Osayleiskaavan selostuksessa esitetään johtopäätökset ja tiivistelmät selvityksistä ja arvioidaan keskeisiä vaikutuksia.

Kehäradan junavarikon vaikutuksia arvioidaan erillisessä selvityksessä, mahdollisesti YVA-prosessilla. Prosessissa kertyvää tietoa hyödynnetään osayleiskaavan vaikutuksia arvioitaessa.

Kaavatyön yhteydessä arvioidaan ekologisen kompensaation toteuttamisen tarve luontotyyppiselvitykseen perustuen alueilla, joilla on tunnistettu alueella mahdollisesti sijaitsevan kompensoitavia luontotyyppisiä.

KUINKA OSALLISTUMINEN JA VUOROVAIKUTUS JÄRJESTETÄÄN?

Osallisia ovat alueen maanomistajat ja ne, joiden asumiseen, työntekoon tai muihin oloihin kaava saattaa huomattavasti vaikuttaa, sekä viranomaiset ja yhteisöt, joiden toimialaa suunnittelussa käsitellään

Osallisia ovat ne, joiden oloihin tai etuihin kaava saattaa huomattavasti vaikuttaa.

- Alueen maanomistajat ja maanvuokraajat
- Kaupunginosan tai lähialueen asukkaat, yritykset ja työntekijät,
- Asukas- ym. yhdistykset
- Kunnan jäsenet ja ne, jotka katsovat olevansa osallisia
- Kaupungin omat asiantuntijat

Osallisia ovat myös ne viranomaistahot ja yhteisöt, joiden toimialaa suunnittelussa käsitellään.

- Lupa- ja valvontavirasto (LVV)
- Uudenmaan ja Kaakkois-Suomen elinvoimakeskukset
- Väylävirasto
- Pelastuslaitos
- Vantaan kaupunginmuseo
- energiayhtiöt
- Vantaan Energia ja Vantaan energia sähköverkot
- Uudenmaan liitto,
- HSY
- HSL
- Pääkaupunkiseudun junakalusto Oy
- Suomen luonnonsuojeluliitto
- TUKES

Osallistuminen järjestetään suunnittelun eri vaiheissa suunnittelijatapaamisissa ja viranomaisneuvotteluissa sekä asettamalla kaavaluonnos ja kaavaehdotus nähtäville ja lausunnoille. Osallistumisen mahdollisuuksista tiedotetaan erikseen kaavahankkeen verkkosivulla.

KAAVAN ETENEMINEN, TIEDOTTAMINEN JA OSALLISTUMISTAVAT

VIREILLETULO

Kaavatyö on hyväksytty kaavoitussuunnitelmaan 2026. Se julkaistaan myös kaavoituskatsauksessa Vantaan kaupungin asukaslehdessä, joka jaetaan jokaiseen vantaalaiseen kotiin. Kaavoituksen vireille tulosta tiedotetaan Vantaan Sanomissa sekä kaupungin verkkosivuilla. Kaavatyöstä laaditaan osallistumis- ja arviointisuunnitelma ja aloituskokouksessa määritellään osallistujat.

Mielipiteet

Jos teillä on huomautettavaa osallistumis- ja arviointisuunnitelman (OAS) sisällöstä, voitte ilmoittaa mielipiteenne 31.8.2026 mennessä Kirjaamoon (kirjaamo@vantaa.fi tai PL 1100, 01030 Vantaan kaupunki). Mainitkaa viestinne otsikossa kaavan numero **YK0057** sekä koodi **VD/333/10.02.02.00/2026**. Osallistumis- ja arviointisuunnitelmaan voidaan tehdä työn kuluessa tarvittaessa muutoksia ja täydennyksiä.

Yleiskaava-arkkitehti Asta Tirkkonen on tavoitettavissa parhaiten sähköpostitse (etunimi.sukunimi@vantaa.fi) tai puhelimitse +358 50 302 9244 5.8.2026 klo 9-11 ja 13.8. klo 12-14. Yleiskaavasunnittelija Jonna Kurittu on tavoitettavissa parhaiten sähköpostitse (etunimi.sukunimi@vantaa.fi) tai puhelimitse +358 50 302 9346 17.8.2026 klo 9-11. Liikenneinsinööri Joonas Stenroth on tavoitettavissa parhaiten sähköpostitse (etunimi.sukunimi@vantaa.fi) tai puhelimitse +358 50 302 9278 12.8.2026 klo 12-14.

VALMISTELU

Kaavatyön valmisteluun osallistuvat kaupungin omat suunnittelijat ja asiantuntijat. Kaavan valmisteluaineisto asetetaan nähtäville ja lausunnoille. Kaupunkiympäristölautakunta ja kaupunginhallitus käsittelevät kaavan valmisteluaineistoa ja päättää sen asettamisesta nähtäville.

Nähtävillä olosta kuulutetaan kaupungin verkkosivuilla. Tavoiteaikataulun mukaan valmisteluaineisto käsitellään kaupunkiympäristölautakunnassa ja kaupunginhallituksessa loppuvuodesta 2027 tai alkuvuodesta 2028.

Kaavatyöhön liittyen järjestetään verkkokysely, jonka aikana järjestetään kaavoittajatapaaminen syksyllä. Asiasta tiedotetaan tarkemmin kaupungin verkkosivuilla.

Mielipiteet ja lausunnot

Osayleiskaavan valmisteluaineisto on nähtävillä 30 päivän ajan, jolloin siitä on mahdollisuus jättää kirjallinen mielipide. Valmisteluaineistosta pyydetään viranomaisilta lausunnot.

Mielipiteet tulee jättää kaavaehdotuksen nähtävillä olon aikana Kirjaamoon (kirjaamo@vantaa.fi tai PL 1100, 01030 Vantaan kaupunki). Mainitkaa viestinne otsikossa kaavan numero **YK0057** sekä koodi **VD/333/10.02.02.00/2026**.

KAVAEHDOTUS

Kaupunkiympäristölautakunta ja kaupunginhallitus käsittelee kaavaehdotuksen ja päättää kaavan asettamisesta nähtäville.

Nähtävillä olosta kuulutetaan kaupungin verkkosivuilla. Tavoiteaikataulun mukaan osayleiskaavaehdotus käsitellään kaupunkiympäristölautakunnassa ja kaupunginhallituksessa vuonna 2029.

Muistutukset ja lausunnot

Kaavaehdotus on nähtävillä 30 päivän ajan, jolloin siitä on mahdollisuus jättää kirjallinen muistutus. Kaavaehdotuksesta pyydetään lausunnot. Muistutuksiin ja lausuntoihin annetaan vastineet.

Muistutukset tulee jättää kaavaehdotuksen nähtävillä olon aikana Kirjaamoon (kirjaamo@vantaa.fi tai PL 1100, 01030 Vantaan kaupunki). Mainitkaa viestinne otsikossa kaavan numero **YK0057** sekä koodi [VD/333/10.02.02.00/2026](#).

HYVÄKSYMINEN JA VOIMAANTULO

Kaavan hyväksyy kaupunginvaltuusto. Kaavan voimaantulosta kuulutetaan kaupungin verkkosivuilla. Kaavan hyväksymispäätöksestä voi valittaa.

LISÄTIETOJA

Kaava-asiakirjat ovat luettavissa verkkosivuilla osoitteessa www.vantaa.fi/kaavoitus. Verkkosivun kautta voit seurata myös päätöksentekoa, nähtävillä olevia kaavoja ja yleisötilaisuuksia sekä saada tietoa kaavaprosessin etenemisestä.

Aineistoon voit tutustua myös Vantaan kaupunkiympäristön asiakaspalvelussa (Kauppakeskus Dixi, Ratatie 11, 2. krs, puhelin +358 9 8392 2242) sekä Vantaa-infojen asiointipisteissä Myyrmäessä (Paalutori 3) ja Korsossa (Urpiaisentie 14). Asiakaspalvelussa ja asiointipisteissä on virka-ajoista poikkeavat aukioloajat.

Asiaa hoitavat

Yleiskaava-arkkitehti Asta Tirkkonen, liikennesuunnittelija Joonas Stenroth ja yleiskaavasuunnittelija Jonna Kurittu

Vantaan kaupunkirakenne ja ympäristö/ Yleiskaavoitus

Puhelin +358 50 302 9244 Tirkkonen / +358 50 302 9278 Stenroth / +358 50 302 9346 Kurittu

sähköposti etunimi.sukunimi@vantaa.fi

Suunnittelusta vastaa

yleiskaavapäällikkö Juha Nurmi

Vantaan kaupunkirakenne ja ympäristö / Yleiskaavoitus

Hankkeen vaiheet ja aineisto



Kaupungin verkkosivusto
www.vantaa.fi/kaavoitus

Vantaan kartat, kaavat ja ilmakuvat
kartta.vantaa.fi

Maankäytön asiakaspalvelu
Vantaa-info, Dixi, Ratatie 11, 2. krs
puhelin 09 8392 2133

Vantaa-infot
Tikkurila, Korso, Myyrmäki