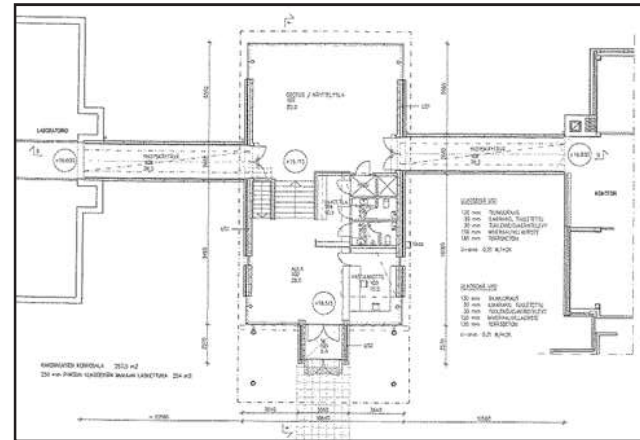
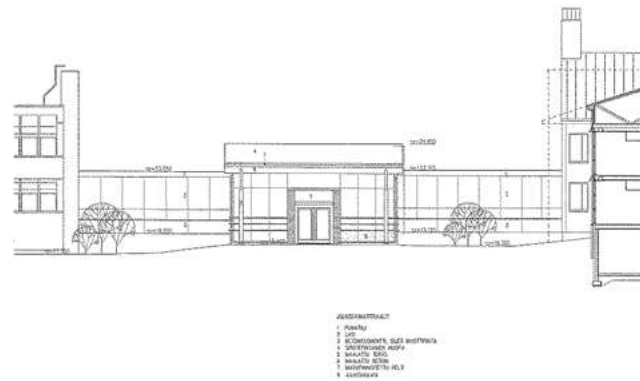
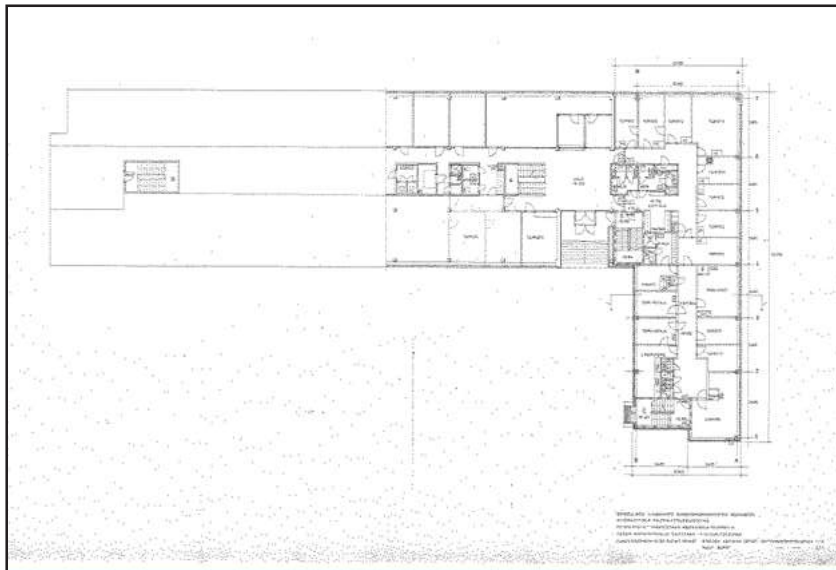
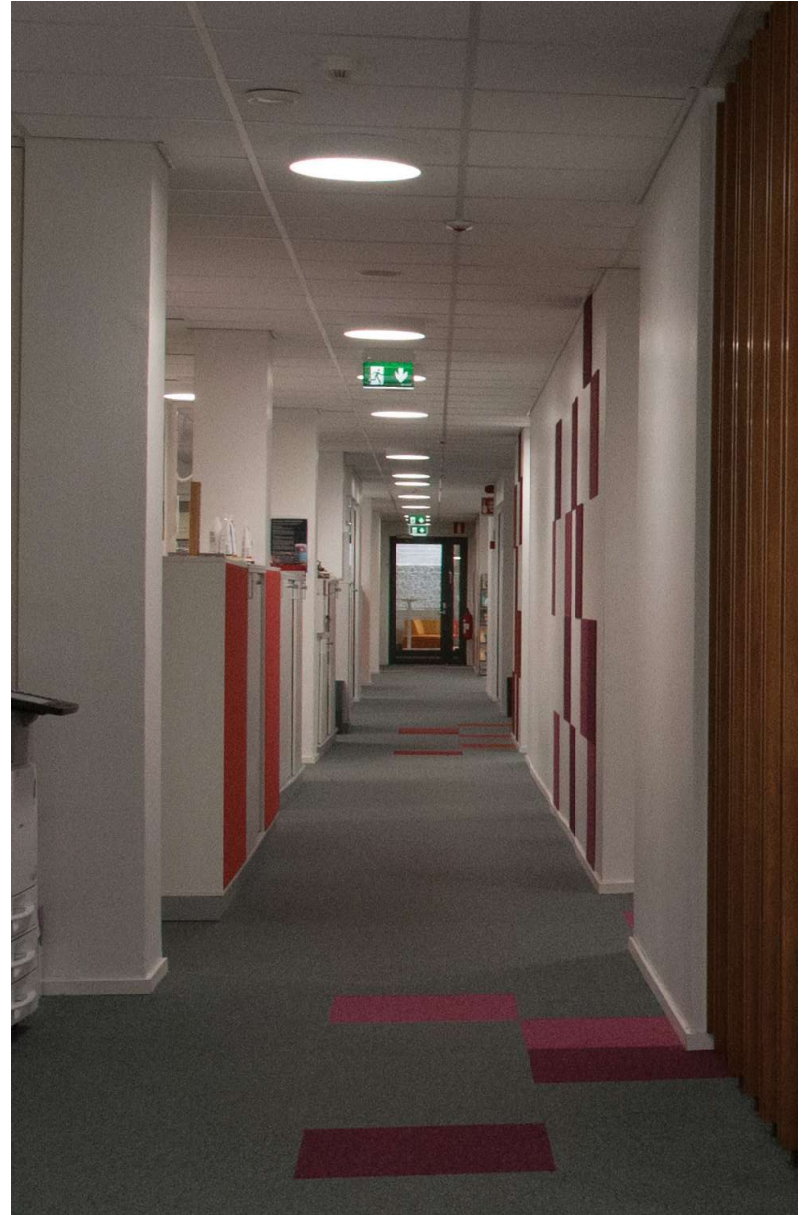


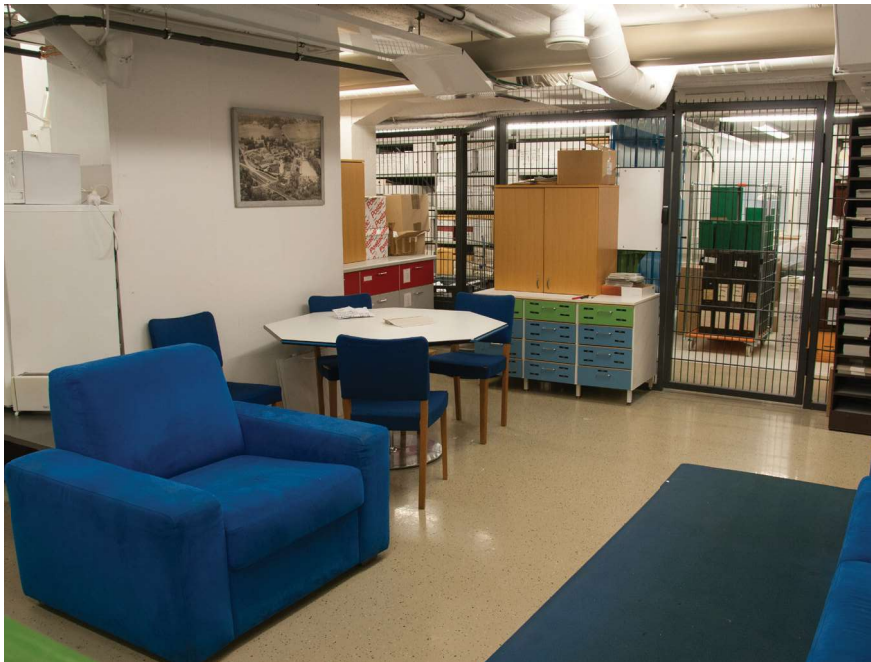
Pääkonttori ja vuoden 1982 laajennus



Vastaanottorakennus vuodelta 2005







Kuvat 1-6. Sisäkuvia Sisätilat on uusittu v. 2014. Kuvat JP.
Kuva 7. Pääkonttorin toimistokäytävä. Kuva JP,



54 Tutkimuskeskus I

(092-064-0107-0002-002)

Kuninkaalantie 3	
Rakennusvuosi:	1984
Suunnittelija:	Kaarina Löfström
Rakennusvaiheet:	-
Kerrosluku:	3.kerrosta, kellari
Pinta-ala:	3450 m ²
Tilavuus:	15330 m ³
Käyttötarkoitus:	Laboratorio- ja tutkimustiloja, toimistotiloja
Kuvaus:	Avointa tutkimustilaa, toimistoa
Säilyneisyys:	Erinomaisessa kunnossa
Nykyinen käyttö:	Alkuperäinen käyttö



Kuvat 1-4 Tutkimuskeskus I. Kuvat JP.

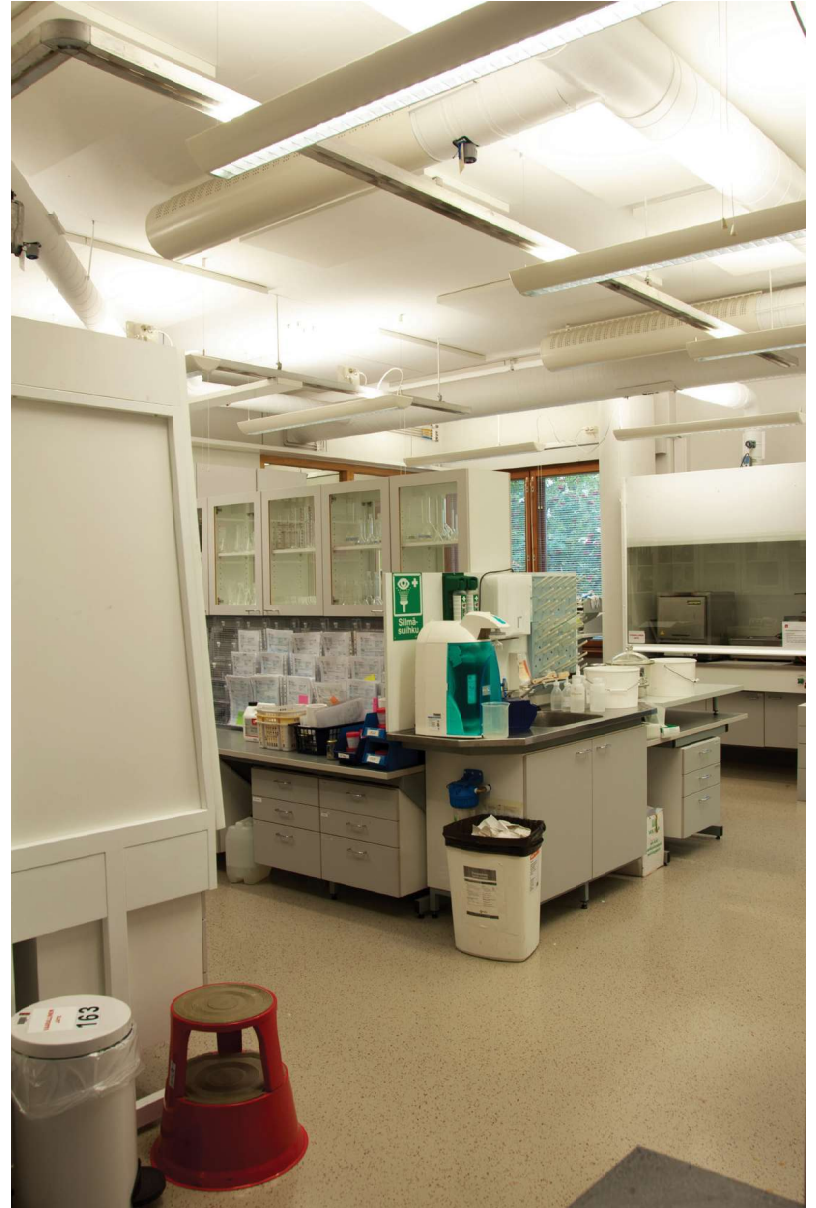
Hallintorakennuksen länsipuolelle tontille suunniteltiin kaksi laboratorio-rakennusta. Rakentamista edelsi arkkitehtikilpailu, jonka voitti Kaarina Löfström ehdotuksellaan Labora & Labora. Suunnittelutoimistona toimi Yhteissuunnittelu Oy. Tutkimuskeskuksen ensimmäinen vaihe, kolmikerroksinen laboratoriorakennus rakennettiin v. 1984 ja toinen miltei samanlainen laboratorio-osa valmistui v. 1988. Tässä vaiheessa tontilla on käytetty rakennusoikeutta 3171 krs-m² ja laboratoriorakennusten suuruudet ovat 3306 k-m² ja 2746 k-m². Molemmat laboratoriorakennukset ovat massoitukseltaan ja ulkoasultaan miltei identtiset ja sijoittuvat vanhan pää-rakennuksen jatkeeksi tontin lounaiskulmaan.

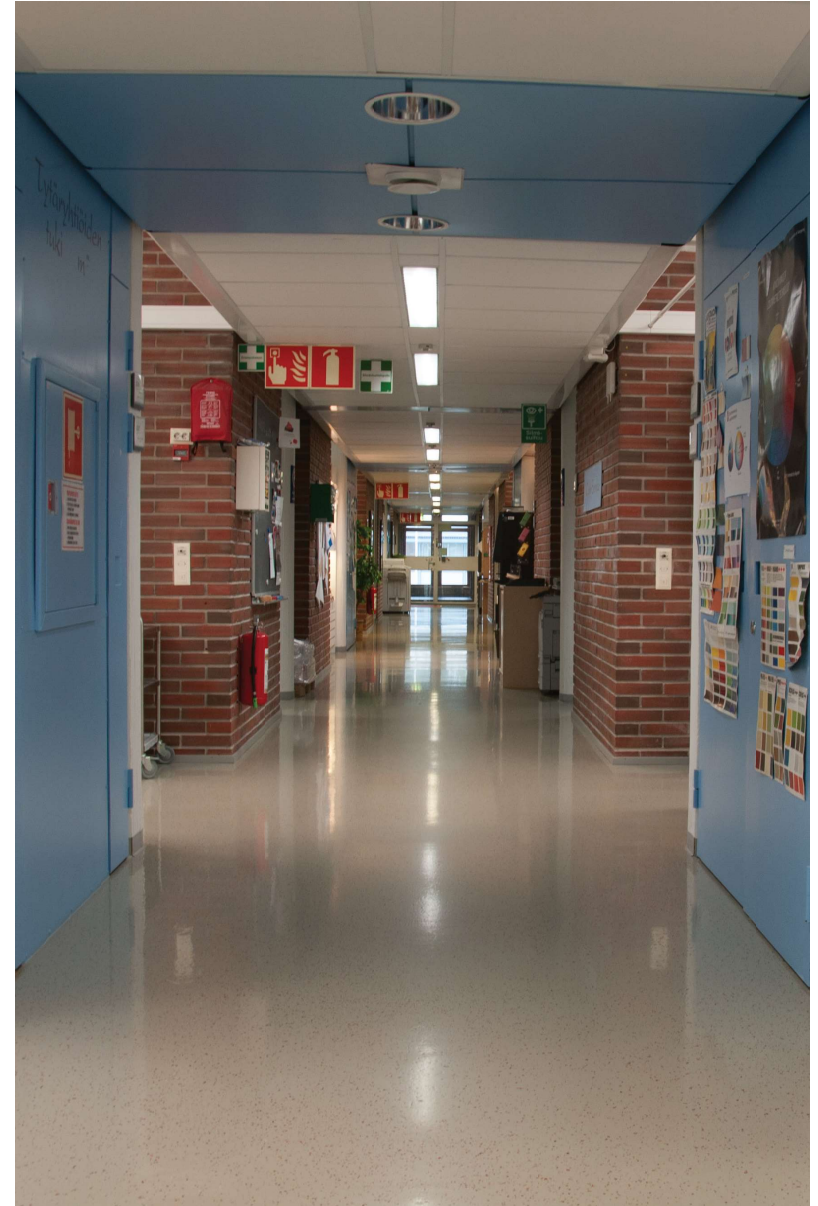
Massoitukseltaan laboratoriorakennukset ovat suorakaiteen muotoisia, 2-kerroksisia rakennuksia, joissa on keskikäytävä. Työskentely- ja toimis-

tilat sijaitsevat ulkokehällä ja aputilat käytävän vieressä. Lähes identtissä laboratoriorakennuksissa vain porrashuoneen paikka vaihtelee. Laboratoriorakennusten ylempiin kerroksiin on sijoitettu laboratoriotiloja sekä tutkimus- ja toimistohuoneita. Kellarikerroksessa on konehalli ja maalaa-mo sekä teknisiä tiloja, varastoa ja henkilöstötiloja. Laboratorio II:ssä on 2.kerrokessa enemmän toimistotilaa kuin toisessa laboratoriorakennuksessa. Rakennuksissa on pilari-palkkirunko.

Julkisivuja jäsentävät muuta julkisivua korkeammalle nousevat leveät tiilipilasterit ja porrashuoneen ylös nouseva massa. Ikkunat ovat nauhamaisina riveinä pilasterien välillä ja niissä on metallista taivutetut aurin-kosuojat. Yleisilme molemmissa laboratoriorakennuksissa on melko sulkeutunut ja bunkerimainen.



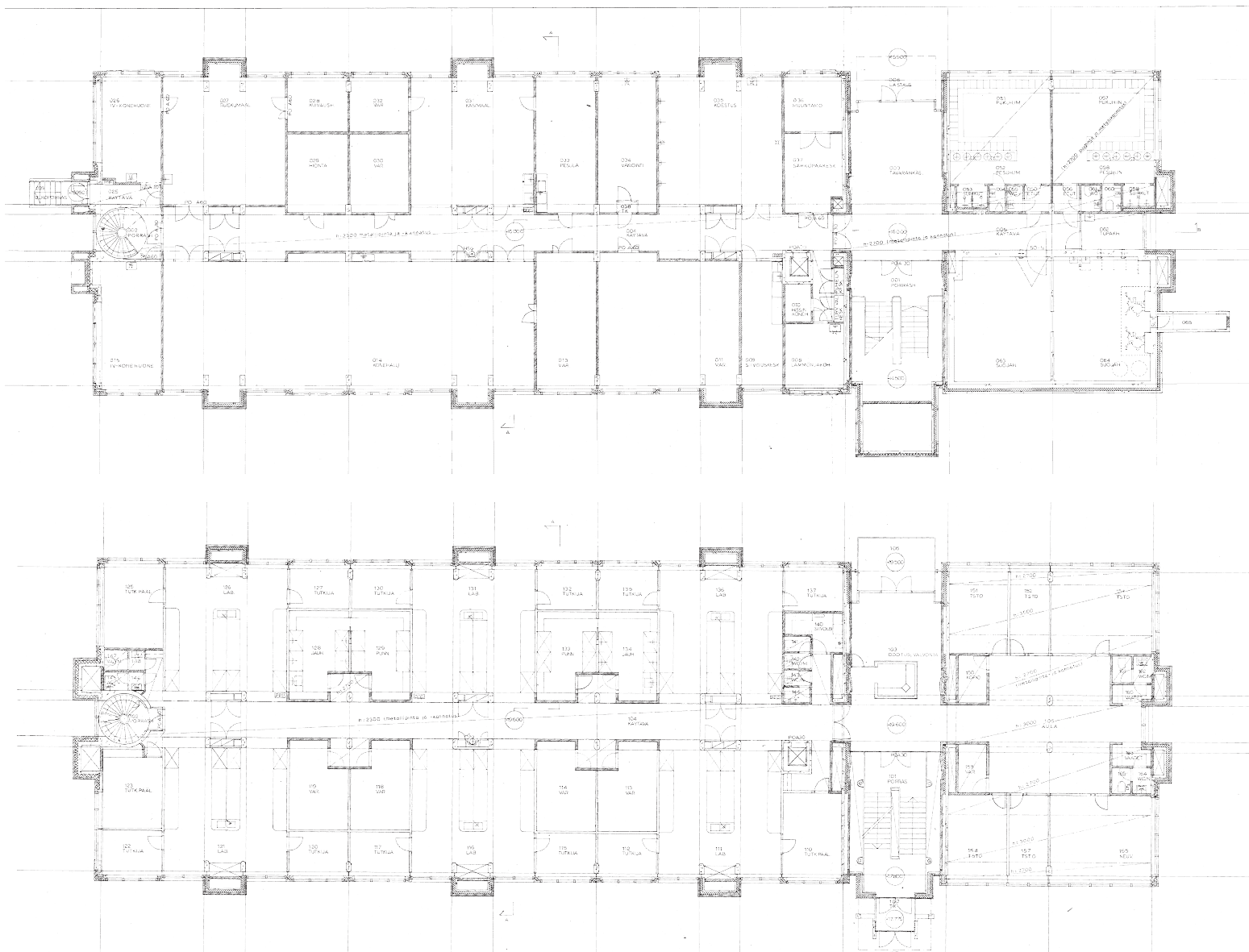




Kuvat 1-5. Sisäkuvia Tutkimuskeskus I:stä. Kuvat JP.



Kuvat 1-4. Tutkimuskeskus I



55 Tutkimuskeskus II

(092-064-0107-0002-003)

Kuninkaalantie 3	
Rakennusvuosi:	1988
Suunnittelija:	Kaarina Löfström
Rakennusvaiheet:	
Kerrosluke:	3.kerrosta, kellari
Pinta-ala:	2746 m ²
Tilavuus:	11626 m ³
Käyttötarkoitus:	Laboratorio- ja tutkimustiloja, toimistotiloja
Kuvaus:	Avointa tutkimustilaa, toimistoa
Säilyneisyys:	Erinomaisessa kunnossa
Nykyinen käyttö:	Alkuperäinen käyttö

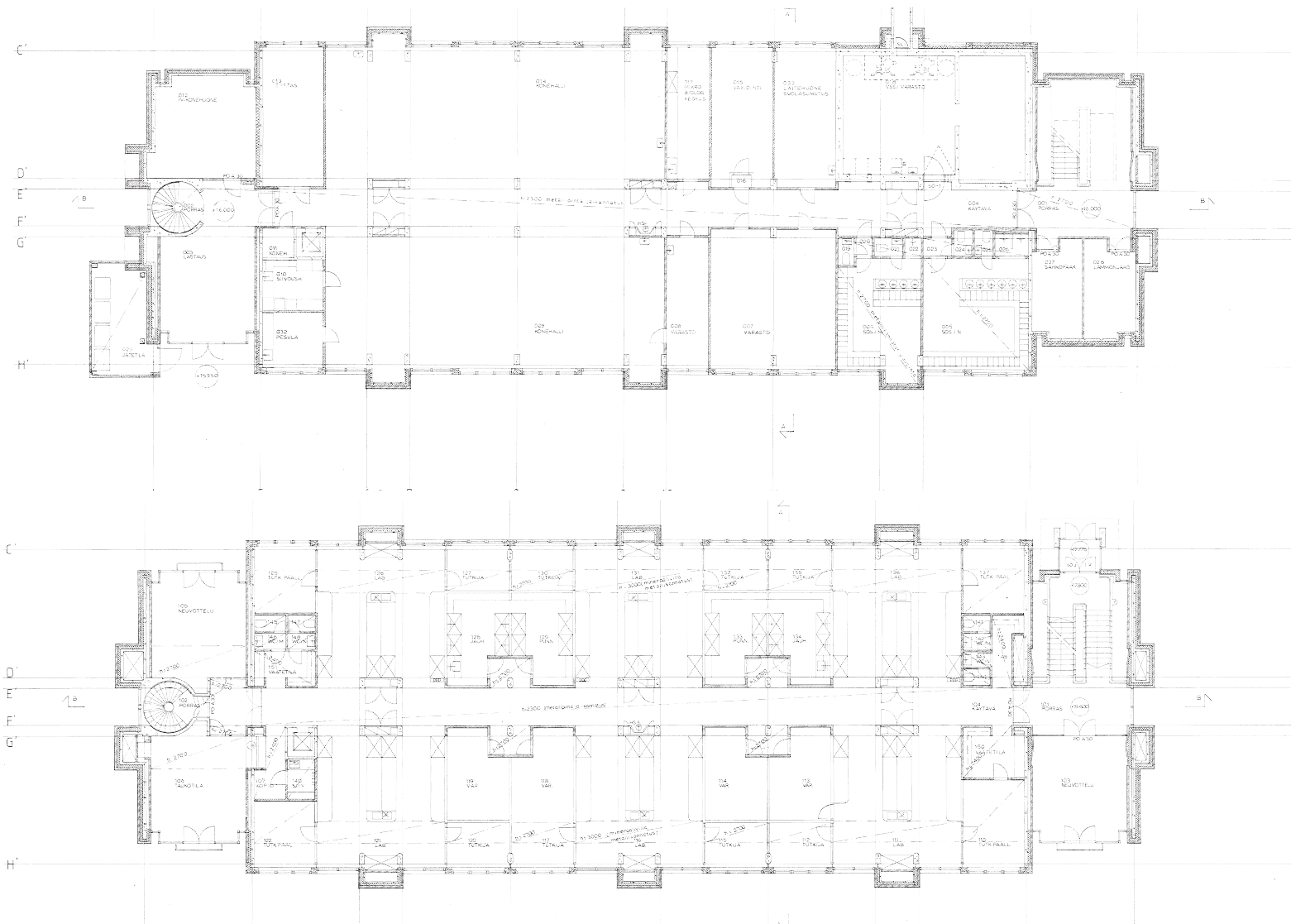




*Kuvat 1-2 ja 5. Tutkimuskeskus II:stä.
Kuva 3. Tutkimuskeskus II:n porras. Kuvat JP.*



Kuvat 1-4. Tutkimuskeskus II



56 Koulutuskeskus Paletti

(092-064-0104-0005-031)

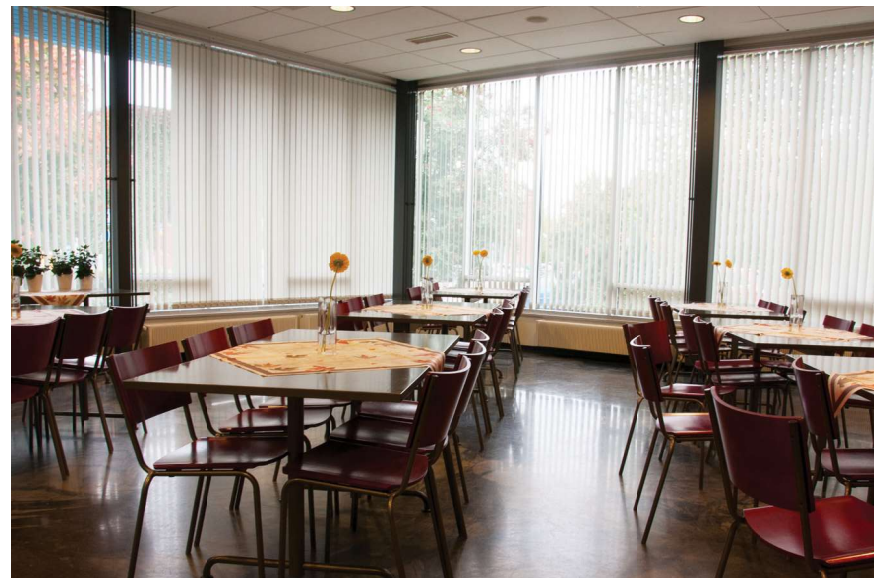
Kuninkaalantie 4	
Rakennusvuosi:	2003
Suunnittelija:	Arkkitehtuuritoimisto Ilonen & Lautamo ky Kalevi Ilonen
Rakennusvaiheet:	-
Kerrosluvu:	Osittain 2-kerroksinen
Pinta-ala:	751 m ²
Tilavuus:	3400 m ³
Käyttötarkoitus:	Näyttely- ja koulutustiloja
Kuvaus:	Auditorio, koulutustiloja, taukotiloja, varastoa
Säilyneisyys:	Erinomaisessa kunnossa
Nykyinen käyttö:	Alkuperäinen käyttö

Paletti on koulutuskäytössä toimiva ja siihen käyttöön suunniteltu rakennus. Rakennuksen päätilat erottuvat päämassasta useina eri korkuisina osina. Koulutushalli ja auditorio toisen kerroksen toimistotiloineen ovat korkeita ja aulatilat rakennuksen edessä kiertävät näitä tiloja matalampana massana. Rakennus on tasa- tai pulpettikattoinen ja rapattu. Halliosan väri on vaalea harmaa ja muissa osissa väri on tumma punainen täydennettynä vaalein rakennusosin.



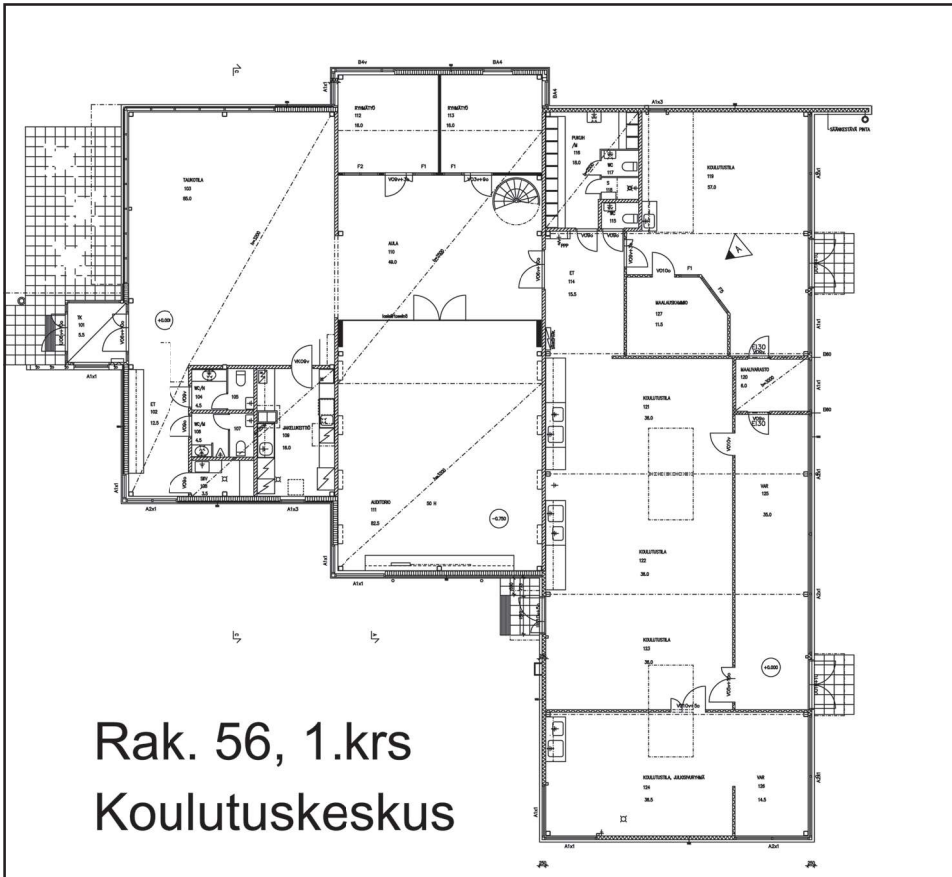
Kuvat 1-2. Koulutuskeskus Paletti. Arkkitehtuuritoimisto ilonen & Lautamo ky. Kuvat JP.





Kuvat 1-2. Koulutuskeskus Paletti. Sisäkuvia koulutustiloista. Kuvat JP.





Rak. 56, 1.krs
Koulutuskeskus



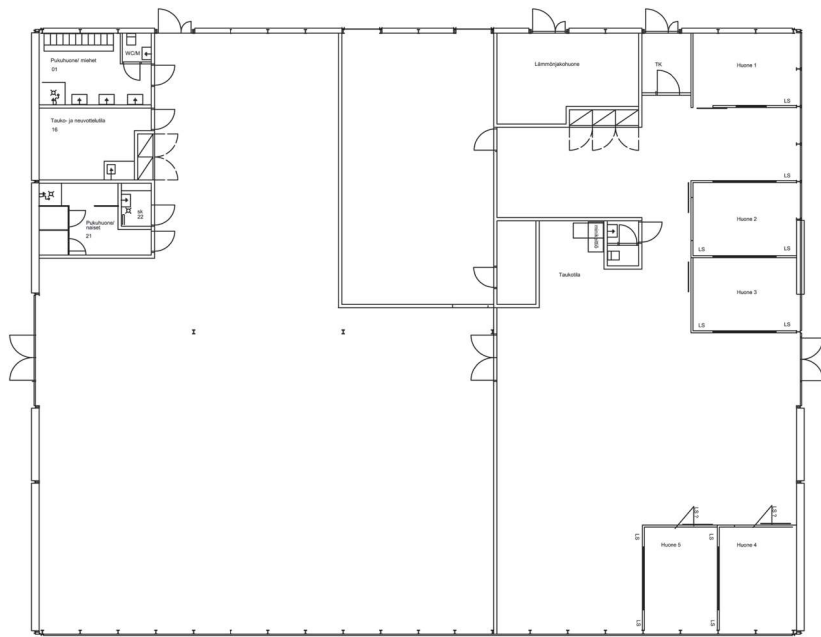
39 Somistamo(ent.ruokalarakennus)

(092-064-0104-0005-022)

Rakennusvuosi:	1975
Suunnittelija:	Jaakko Aartelo
Rakennusvaiheet:	
Kerrosluvu:	1-kerroksinen
Pinta-ala:	738 m ²
Tilavuus:	3006 m ³
Käyttötarkoitus:	Avointa näyttely- ja hallitilaa
Kuvaus:	Keskikorkeaa hallitilaa
Säilyneisyys:	Hyvässä kunnossa
Nykyinen käyttö:	Entinen ruokala, nyt näyttely- ja hallitilaa, toimist- ja varastotilaa

Rakennus on tehty henkilökunnan ruokalarakennukseksi 1970-luvulla vanhan Ykköstehtaan muutosten yhteydessä. Uusi laajempi ruokala tehtiin Väentupaan Konungsin kartanon navettarakennukseen v. 2014 arkkitehtitoimisto Ilonen toimesta. Tällöin rakennus muutettiin näyttely- ja koulutustilaksi. Rakennus on kuutiomainen moduuli -mitotettu rakennus, jossa pilarit ja teräsristikkopalkit. Yläosassa on lasinauha ja eteläseinä on kokonaan lasia. Seinien umpiosat ovat harmaaksi rapatut. rakennuksessa on leijuva tasakatto ja leveät räystäät.

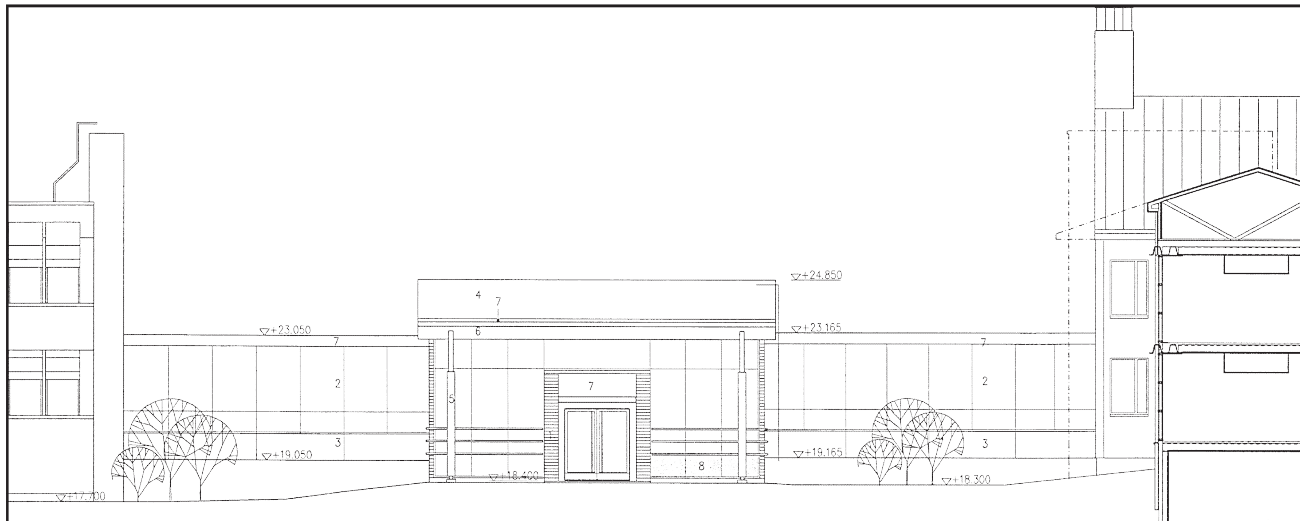




Kuvat 1-2. Somistamo, entinen ruokala. Arkkitehtuuri-toimisto Ilonen & Lautamo ky.
Kuvat 3-4.. Sisäkuvia näyttelytiloista. Kuvat JP.

57 Vastaanottorakennus

Kuninkaalantie 3
Rakennusvuosi: 2004
Suunnittelija: Arkkitehtuuritoimisto Ilonen & Lautamo ky
Rakennusvaiheet: -
Kerrosuku: 2 kerrosta
Pinta-ala: 338 m²
Tilavuus: 1610 m³
Käyttötarkoitus: Vastaanottotilat, näyttely- ja neuvottelutiloja
Kuvaus: Avointa näyttely- ja vastaanottotilaa
Säilyneisyys: Erinomaisessa kunnossa
Nykyinen käyttö: Alkuperäinen käyttö





*Kuvat 1-3. Vastaanottokeskus. Arkkitehtuuri­toimisto ilonen & Lautamo ky.
Kuvat 4-5. Sisäkuvia pääkonttoria ja Tutkimuskeskus I yhdistävistä tiloista.
Kuvat JP.*

Arkkitehtuuri­toimiston Ilonen & Lautamo suunnittelema laajennus yhdistää alkuperäisen pääkonttorin ja ensimmäisen vaiheen laboratoriorakennuksen toisiinsa. Yhdyskäytävä on lasia, samoin kuin joelle päin ulottuva kahden kerroksen korkuinen odotus/näyttelytila. Sivuseinissä on käytetty julkisivumateriaaleina lasin lisäksi myös tiiltä. Kellariin sijoitettiin IV-konehuone ja neuvottelutiloja 1.kerrokseen yhtiön vastaanottotilat ja näyttelytila.

40 Puusepänverstas

Entinen auto- ja pukeutumishalli
(092-064-0104-0005-013)

Kuninkaalantie 4
Rakennusvuosi: 1966
Suunnittelija: Jaakko Aartelo
Rakennusvaiheet: Muutokset v.1974
Kerrosluku: 1-kerroksinen
Pinta-ala: 833 m²
Tilavuus: 3135 m³
Käyttötarkoitus: Toimistotiloja, autotalli, puusepänverstas
Kuvaus: Keskikorkeaa hallitilaa
Säilyneisyys: Kohtalaisessa kunnossa
Nykyinen käyttö: Kuntosali pesutiloineen, varasto, paloasema, värimallipalvelu

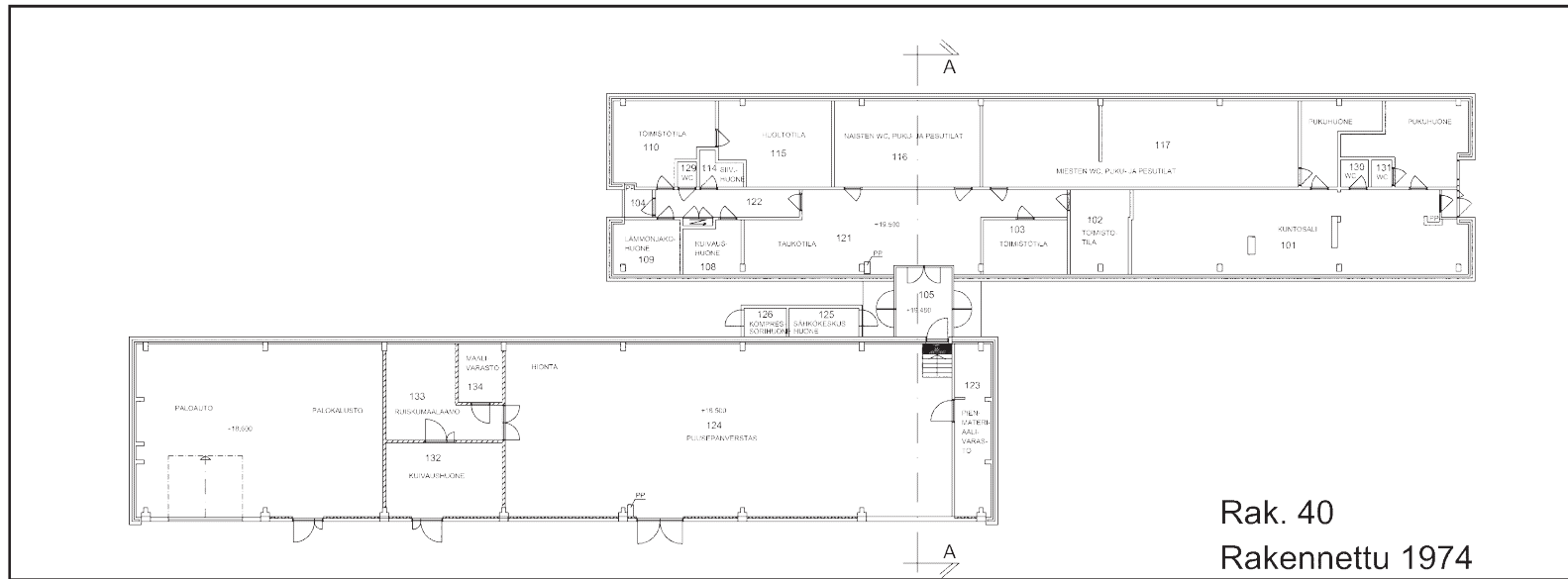
Rakennus on entinen paloautohalli, jossa on myös ollut tehdashenkilökunnan sosiaalitiloja. Rakennuksen käyttö on muuttunut. Rakennusmassa on 2-osainen. Toisessa osassa ovat kuntosali ja värimallipalvelu, toisessa tehdaspalokunnan tilat ja raaka-ainevarasto.



Kuvat 1-2 Entinen auto- ja pukeutumishalli. Nykyisin rakennuksessa on autohalli ja kuntosali. Kuvat JP.



Puusepänverstas



Rak. 40
Rakennettu 1974

42 Raaka-ainevarasto (ent. täyteväritehdas ja raaka-ainevarasto)

(092-064-0104-0005-012)

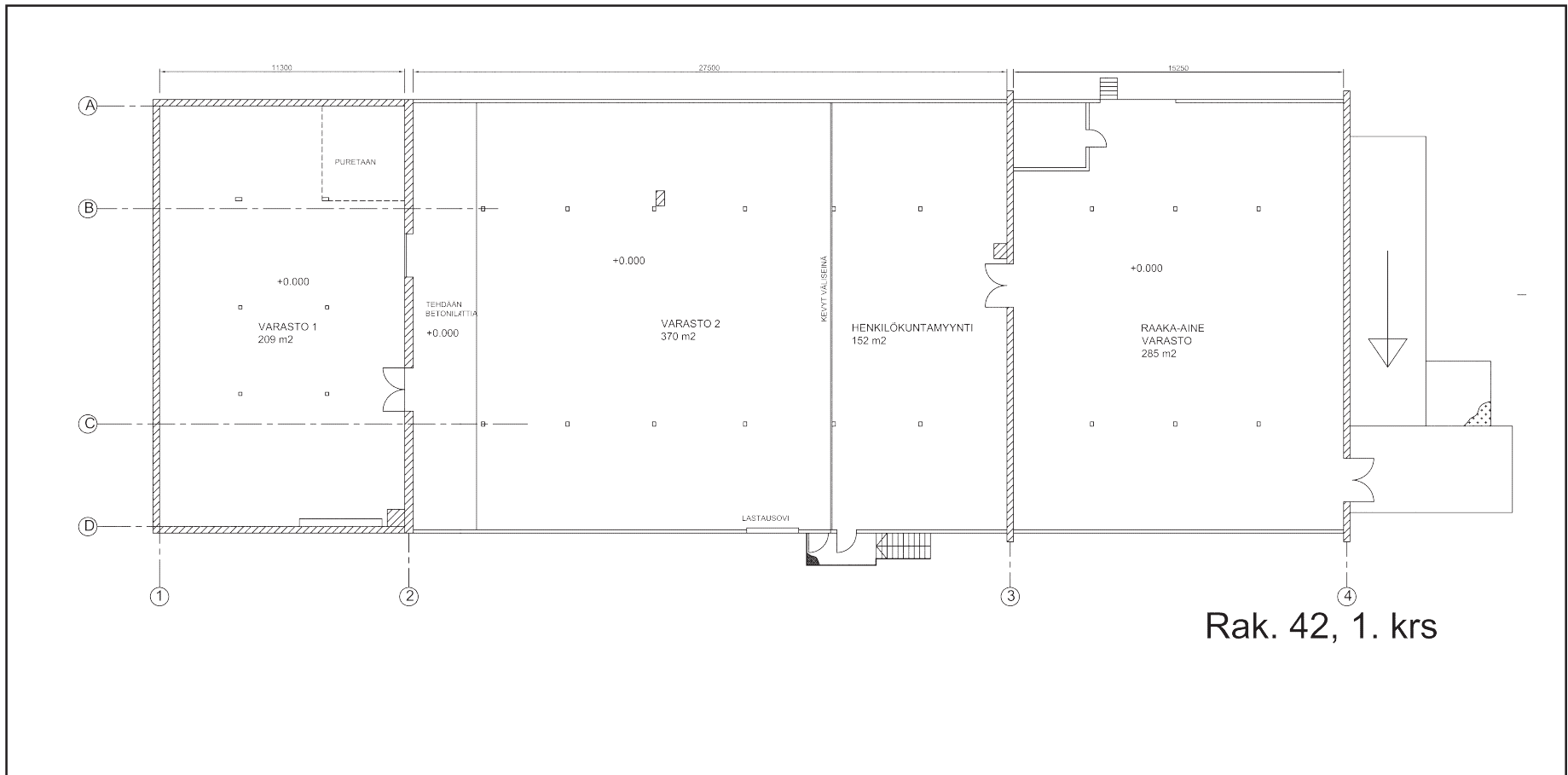
Kuninkaalantie 4	
Rakennusvuosi:	1949, ns. "Messuhalli"
Suunnittelija:	?
Rakennusvaiheet:	
Kerrosluvu:	1-kerroksinen
Pinta-ala:	1048 m ²
Tilavuus:	8065 m ³
Käyttötarkoitus:	Hallitilaa
Kuvaus:	Keskikorkeaa hallitilaa
Säilyneisyys:	Melko huonossa kunnossa
Nykyinen käyttö:	Varasto

Rakennukset 42 ja 44 ovat kaksi melko samanlaista rakennusta aivan tehdasalueen koilliskulmassa lähellä Keravan joen mutkaa. Rakennuksessa 42 on toiminut myös täyteväritehdas. Rakennus on alun perin tehty puupieneksi varastohalliksi, jota sitten on laajennettu kahteen suuntaan. Keskiosassa on alkuperäinen puurakenteinen varastohalli, sen koillispäässä on vaalea peltihallilaajennus ja lounaassa toinen laajennus, jossa on tiilinen pääty. Rakennus toimii raaka-ainevarastona, joskin vajaalla käytöllä.

Kuvat 1-2. Raaka-ainevarasto, entinen ns. "Messuhalli"



Raaka-ainevarasto (ent. "Messuhalli")



44 Raaka-ainevarasto

(092-064-0104-0005-015)

Kuninkaalantie 4

Toisen "Messuhallin" tilalle rakennettu varasto

Rakennusvuosi: 1964

Suunnittelija: ?

Rakennusvaiheet:

Kerrosluvu: 1-kerroksinen

Pinta-ala: 1048 m²

Tilavuus: 6275 m³

Käyttötarkoitus: Hallitilaa

Kuvaus: Keskikorkeaa hallitilaa

Säilyneisyys: Melko huonossa kunnossa

Nykyinen käyttö: Varasto

Rakennus 44 on tiilirakenteinen varastohalli, jossa on yläikkunat. Julkisivut ovat Kahi-tiiltä ja hallin takaosassa on erilaisia värikokeiluja. Rakennus on tällä hetkellä tyhjiään. Rakennuksessa on puiset kehäpalkit.



Kuvat 1-3. Raaka-ainevarasto, joka on rakennettu entisen messuhallin paikalle v. 1964.
Kuva 4: Näkymä MC-tehtaalta pohjoisen suuntaan. Kuvat JP.





401 Monicolor-tehdas

(092-064-0104-0005-019)

Kuninkaalantie 4	
Rakennusvuosi:	1974
Suunnittelija:	Osmo Solansuu
Rakennusvaiheet:	Varastolaajennus v.2005
Kerrosluke:	Kellari, 3-kerroksinen
Pinta-ala:	13557m ²
Tilavuus:	57354 m ³
Käyttötarkoitus:	Toimisto- ja tuotantotilaa
Kuvaus:	Korkeaa hallitilaa
Säilyneisyys:	Hyvässä kunnossa
Nykyinen käyttö:	Alkuperäinen käyttötarkoitus

Monicolor- tehdas keskusvarastoineen valmistui vuonna 1975 vanhan Ykköstehtaan korvaajaksi. Se oli rakennusaikanaan maailman pisimmälle automatisoitu maalitehdas ja puolustaa paikkaansa alan kärkipäässä vielä nykyäänkin. Tietokoneohjattu, lähes täysin suljettu, ympäristöä ja raaka-aineita säästävä tuotantoprosessi oli uutta ja ennen kuulumatonta. Arkkitehtuuriltaan Monicolor - tehdas edustaa korkeatasoista teollisuusarkkitehtuuria. Rakennus on tuotanto- ja toimisto-osiltaan 3-kerroksinen ja siinä on kellari. Julkisivumateriaalina on käytetty siporex-harkkoja ja lämmöneristerappaus. Julkisivut ovat värikkäät ja rakennuksen laajennusosat näkyvät julkisivuissa monen värisinä rakennusosina. Rakennuksen luonteenomaisin piirre on kuutiomainen korkea tuotantotila, ns- Monicolor –kuutio mainoslaitteineen.





*Kuvat 1-3. Ykköstehdasta korvaamaan rakennettu uusi maalitehdas, Monicolor-tehdas.
Kuva JP.*

