

MC-tehtaan laajennus (Purkkivarasto)

(092-064-0104-0005-015)

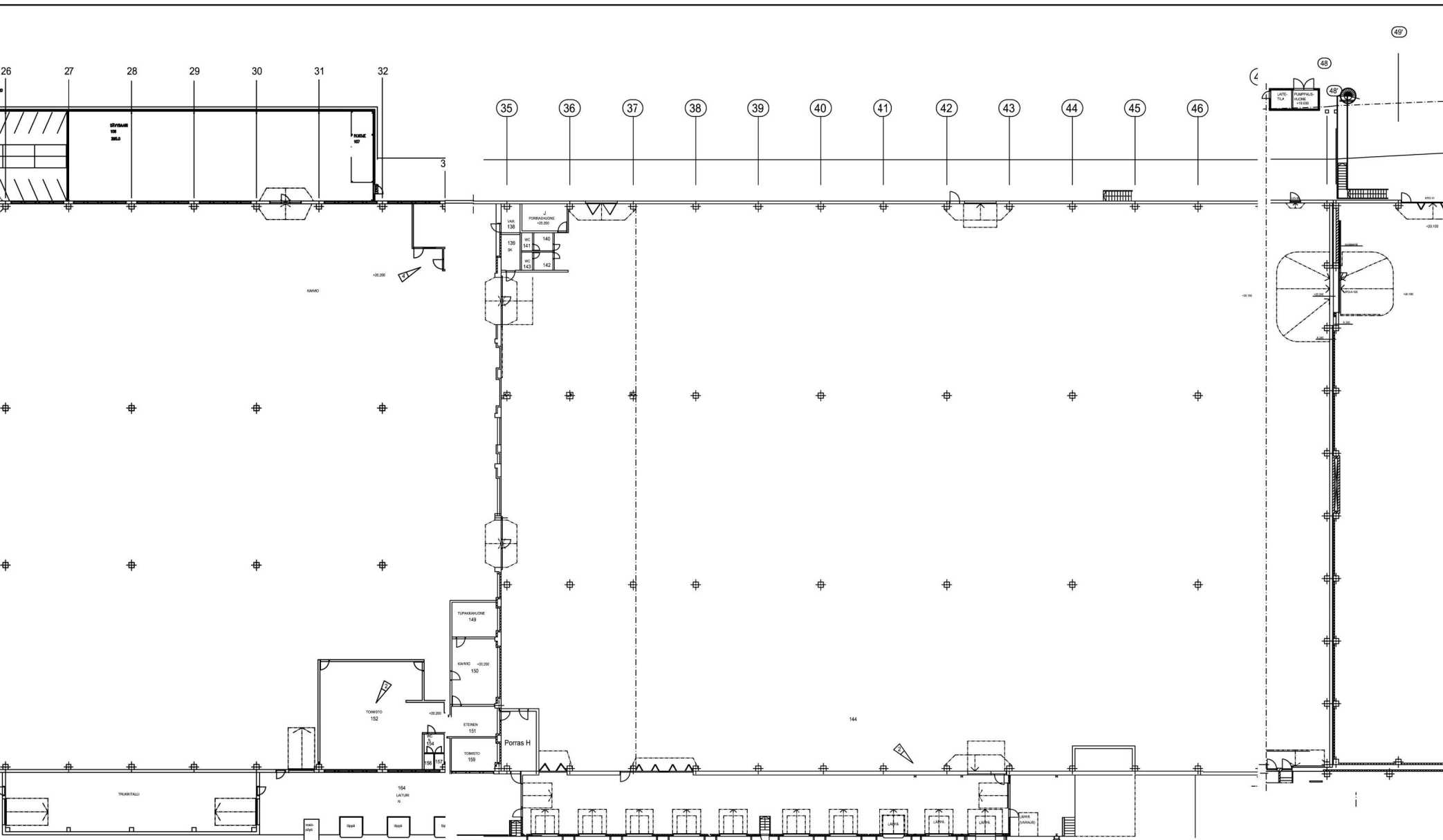
Kuninkaalantie 4	
Rakennusvuosi:	2005
Suunnittelija:	Arkkitehtitoimisto Ilonen&Lautamo
Rakennusvaiheet:	-
Kerrosluvu:	1-kerroksinen
Pinta-ala:	1240 m ²
Tilavuus:	8850 m ³
Käyttötarkoitus:	Varastotilaa
Kuvaus:	Korkeaa hallitilaa
Säilyneisyys:	Hyvässä kunnossa
Nykyinen käyttö:	Alkuperäinen käyttötarkoitus



Kuvat 1. MC-tehdas. Etualalla sliuotinsäiliöt.

Kuvat 2-3-. Sisäkuvia MC-tehtaasta.

Kuvat 4-5. MC-tehtaan kylkeen rakennettu purkkivarasto. Kaikki kuvat JP



401 Varasto 1

(092-064-0104-0005-015)

Kuninkaalantie 4	
Rakennusvuosi:	1974
Suunnittelija:	Osmo Solansuu
Rakennusvaiheet:	-
Kerrosluku:	1-kerroksinen
Pinta-ala:	6387 m ²
Tilavuus:	63030 m ³
Käyttötarkoitus:	Varastotilaa
Kuvaus:	Korkeaa hallitilaa
Säilyneisyys:	Hyvässä kunnossa

Monicolor-tehdasta on laajennettu useaan otteeseen kaakon suuntaan. Ensimmäinen laajennus on Varasto1, joka poikkeaa punaisesta päätehtaasta vaaleana ja harmaan sinisenä.

*Kuvat 1-2. MC-tehdas ja sen viereen rakennettu Varasto 1.
Kuvat JP.*



401 Varasto 2

(092-064-0104-0005-015)

Kuninkaalantie 4
Rakennusvuosi: 1982
Suunnittelija: Osmo Solansuu
Rakennusvaiheet: -
Kerrosluvu: 1-kerroksinen
Pinta-ala: 5714 m²
Tilavuus: 45280 m³
Käyttötarkoitus: Varastotilaa
Kuvaus: Korkeaa hallitilaa
Säilyneisyys: Hyvässä kunnossa



Kuvat 1-2. MC-tehtaan ja Varasto1:n jatkeeksi rakennettu Varasto 2.
Kuvat JP.

401 Varasto 3

(092-064-0104-0005-015)

Kuninkaalantie 4
Rakennusvuosi: 1989
Suunnittelija: Osmo Solansuu
Rakennusvaiheet: -
Kerrosluku: 1-kerroksinen
Pinta-ala: 6454 m²
Tilavuus: 50470 m³
Käyttötarkoitus: Varastotilaa
Kuvaus: Korkeaa hallitilaa
Säilyneisyys: Hyvässä kunnossa

Viimeinen MC-tehtaan laajennus, Varasto3 on rakennettu edellisten laajennusten jatkeeksi. Rakennus on vaaleasävyinen ja sen koillispuolelta on purettu pääradalta tuleva raideyhteys. Rakennuksen edustalla on kaareva purettu raiteen muotoa seuraava lastaus/varastokatos.



Kuvat 1-3 Varasto 3. Takana purettu raiteen muotoa seuraava avokatos. Kuvat JP.



401 Varastokatos

(092-064-0104-0005-015)

Kuninkaalantie 4
Rakennusvuosi: 2008
Suunnittelija: Arkkitehtitoimisto Ilonen&Lautamo
Kerrosluku: 1-kerroksinen
Pinta-ala: 75 m²
Tilavuus: 385 m³
Käyttötarkoitus: Varastotilaa



Kuva 1 ja 2. Varasto 3:n eteen rakennettu varasto- ja lastauskatos, . Kuva JP.

404 PM-tehdas/Finnresin (polymeeritehdas)

(064-0104-0005-017)

Kuninkaalantie 4	
Rakennusvuosi:	1981
Suunnittelija:	Arkkitehtuuritoimisto Osmo Solansuu
Rakennusvaiheet:	
Kerrosluvu:	osittain 3-kerroksinen
Pinta-ala:	2300 m ²
Tilavuus:	13290 m ³
Käyttötarkoitus:	Tuotanto-, varasto- ja toimistotilaa
Kuvaus:	Korkeaa hallitilaa, normaalia toimistotilaa
Säilyneisyys:	Kohtuullisessa kunnossa
Nykyinen käyttö:	Raaka-ainevarastona, osittain myös ulkopuolisten käyttäjien tukikohtana

Finnresin tehdas on rakennettu sideaineiden valmistukseen, mutta niiden käyttö on lopetettu ja tehtaan tilat ovat jääneet osittain pois tuotannosta. Rakennus on pienehkö tuotanto/toimistorakennus alueen koilliskulmassa. Se on sininen peltihalli, jossa julkisivut avautuvat tehdasaukiolle ja lounaaseen. Joen puoleinen julkisivu on umpinainen ja suljettu.



Kuvat 1 ja 2. Finnresin- tehdas. Kuvat JP.



405 Korjaamo

(092-064-0104-0005-016)

Kuninkaalantie 4	
Rakennusvuosi:	1981
Suunnittelija:	Osmo Solansuu
Rakennusvaiheet:	
Kerrosluvu:	2-kerroksinen
Pinta-ala:	1577 m ²
Tilavuus:	6425 m ³
Käyttötarkoitus:	Toimisto-, varasto- ja hallitilaa
Kuvaus:	Keskikorkeaa hallitilaa, työ- ja varastotilaa ja toimistotilaa
Säilyneisyys:	Kohtuullisessa kunnossa
Nykyinen käyttö:	Korjauksen halli ja toimistotila

Korjaamo on rakennettu tuotantolaitteiden korjaamoksi, varaosavarastoksi sekä toimisto- ja sosiaalitalaksi. Siinä on sekä matalaa toimistotilaa että korkeaa hallitilaa. Tilankäyttö toimisto- ja hallitilana näkyy julkisivujen jäsentelyssä. Julkisivumateriaalina on käytetty vihreitä peltikasetteja.



Kuvat 1 ja 2. Korjaamo. Kuva JP



406 Temacolor-tehdas

(092-064-0104-0005-015)

Kuninkaalantie 4	
Rakennusvuosi:	1982
Suunnittelija:	Osmo Solansuu
Rakennusvaiheet:	NC-tehdas välivarastoinen v. 1988
Kerrosluku:	3-kerroksinen
Pinta-ala:	10286 m ²
Tilavuus:	52600 m ³
Käyttötarkoitus:	Toimisto- ja tuotantotilaa
Kuvaus:	Tuotantotilaa kolmessa kerroksessa
Säilyneisyys:	Hyvässä kunnossa
Nykyinen käyttö:	Alkuperäinen käyttötarkoitus

Temacolor ja Novacolor –tehtaat ovat Monicolor –tehtaan kylkeen rakennettuja erillisiä tehdasosia. Ne sijoittuvat Varasto3:n lounaispuolelle ja yhdistyvät korkean varaston kautta toisiinsa. Toiminta molemmissa tehtaissa on itsenäistä ja molemmat yksiköt toimivat omina tuotantoyksikköinä. Rakennuksen julkisivut ovat vaaleasävyiset ja moniväriset. Julkisivuissa on käytetty vaaleaa, siniharmaata ja punaista sandwich-elementtejä.

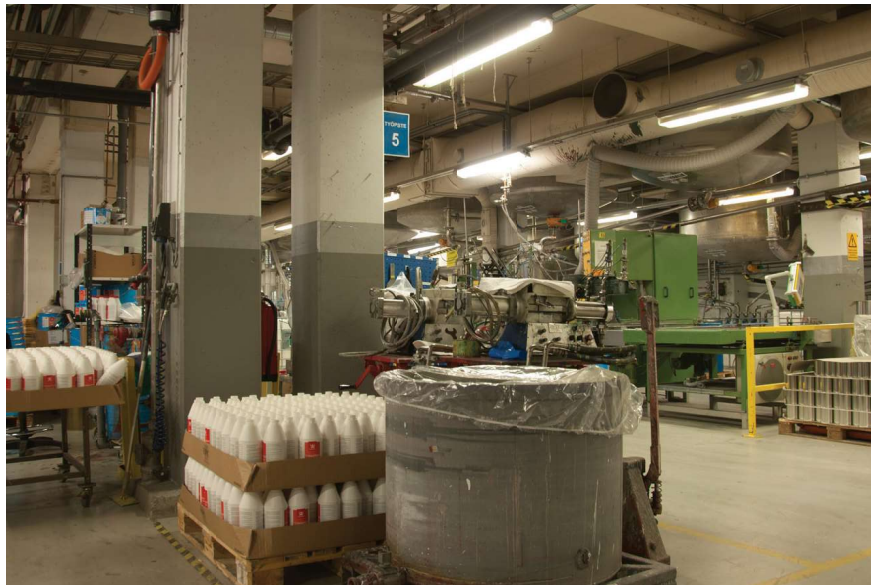
Kuvat 1 ja 2. Temacolor-tehdas. Kuvat JP.
Seuraava sivu: Kuvat 1-3. Novacolor-tehdas. Kuvat JP.



410 Novacolor-tehdas ja välikkõvarasto

(092-064-0104-0005-015)

Kuninkaalantie 4	
Rakennusvuosi:	1987
Suunnittelija:	Osmo Solansuu
Rakennusvaiheet:	Yhdysosa TC-tehtaan kanssa v. 1987
Kerrosluvu:	3-kerroksinen, välikkõvarasto1-kerroksinen
Pinta-ala:	15894 m2
Tilavuus:	85145 m3
Käyttõtarkoitus:	Toimisto- ja tuotantotilaa, varastotilaa, henkilõs tõttilaa
Kuvaus:	Tuotantotilaa kolmessa kerroksessa
Säilyneisyys:	Hyvässä kunnossa
Nykyinen käyttö:	Alkuperäinen käyttõtarkoitus



412 Liuotinpolttolaitos

Kuninkaalantie 4?
Rakennusvuosi: 1993
Suunnittelija: Arkkitehtitoimisto Sollamo
Kerrosluvu: 1-kerroksinen
Pinta-ala: 106 m²
Tilavuus: 848 m³
Käyttötarkoitus: Tuotantolaitoksen poistoilma, jossa on suuret VOC-pitoisuudet, johdetaan katalyyttiseen polttolaitokseen käsiteltäväksi.



Kuvat 1 Liuotinpolttolaitos. Kuva JP.

413 Pastatehdas

(092-064-0104-0005-030)

Heidenhofintie 6	
Rakennusvuosi:	1997
Suunnittelija:	Arkkittehtitoimisto Ilonen&Lautamo
Rakennusvaiheet:	
Kerrosluvu:	1-kerroksinen, toimisto-osa 3-kerroksinen
Pinta-ala:	2738 m ²
Tilavuus:	28500 m ³
Käyttötarkoitus:	Toimisto- ja tuotantotilaa
Kuvaus:	Korkeaa hallitilaa
Säilyneisyys:	Hyvässä kunnossa
Nykyinen käyttö:	Alkuperäinen käyttötarkoitus

Pastatehdas sijaitsee Tikkurilan tehdasalueen länsilaidalla lähellä Heidenhofintietä. Se on erillinen tehdasrakennus Monicolor -tehtaan ja sen laajennusosien ulkopuolella. Rakennus on kuutiomainen ja julkisivuiltaan melko umpinainen. Väriyksessä toistuu muissa rakennuksissa jo tutuksi tullut puna-vaaleayhdistelmä.

Kuvat 1 ja 2. Pastatehdas. Kuvat JP.



402 Pumppaamo ja paloautohalli

(092-064-0104-0005-024)

Kuninkaalantie 4	
Rakennusvuosi:	1974
Suunnittelija:	Osmo Solansuu
Rakennusvaiheet:	
Kerrosluvu:	1-kerroksinen
Pinta-ala:	204 m ²
Tilavuus:	1520 m ³
Käyttötarkoitus:	Pumppaamo, öljyntorjuntakalusto ja suurjännite- keskus
Säilyneisyys:	Kohtuullisessa kunnossa
Nykyinen käyttö:	Alkuperäinen käyttö



Kuvat 1 ja 2. Pumppaamo ja paloautohalli. Kuvat JP.

403 MC-Porttirakennus

(092-064-0104-0005-020)

Kuninkaalantie 4	
Rakennusvuosi:	1974
Suunnittelija:	Osmo Solansuu
Rakennusvaiheet:	
Kerros-luku:	1-kerroksinen
Pinta-ala:	66 m ²
Tilavuus:	200 m ³
Käyttötarkoitus:	Porttirakennus ja sosiaalitilat
Kuvaus:	Normaalitila
Säilyneisyys:	Kohtuullisessa kunnossa
Nykyinen käyttö:	Alkuperäinen käyttö

434 Liuotinasema

Rakennusvuosi:	1993
Suunnittelija:	
Rakennusvaiheet:	
Kerros-luku:	1-kerroksinen
Pinta-ala:	105 m ²
Tilavuus:	300 m ³
Käyttötarkoitus:	Maalien raaka-ainesäiliö
Kuvaus:	Normaalitila
Säilyneisyys:	Kohtuullisessa kunnossa
Nykyinen käyttö:	Alkuperäinen käyttö

Kuvat 1 ja 2. MC-porttirakennus ja liuotinasema. Kuvat JP.



408 TC-Porttirakennus

(092-064-0104-0005-029)

Kuninkaalantie 4	
Rakennusvuosi:	1988
Suunnittelija:	Osmo Solansuu
Rakennusvaiheet:	
Kerrosluvu:	1-kerroksinen
Pinta-ala:	34 m ²
Tilavuus:	135 m ³
Käyttötarkoitus:	Porttirakennus
Kuvaus:	Normaalitila
Säilyneisyys:	Kohtuullisessa kunnossa
Nykyinen käyttö:	Alkuperäinen käyttö



Kuva 1 ja 2 Pääporttirakennus.

Viereinen sivu: Kuva 3. Näkymä MC-tehtaalta pääkonttorille päin. Kuvat JP.



130 Kartano

(092-064-0104-0006-006)

Vanha Kuninkaalantie 7

Rakennusvuosi: 1830 tai 1840 -luku

Suunnittelija: -

Rakennusvaiheet: Korjattu v.1937

Kerrosluvu: 2-kerroksinen

Pinta-ala: 250 m²

Tilavuus:

Käyttötarkoitus: Edustustila

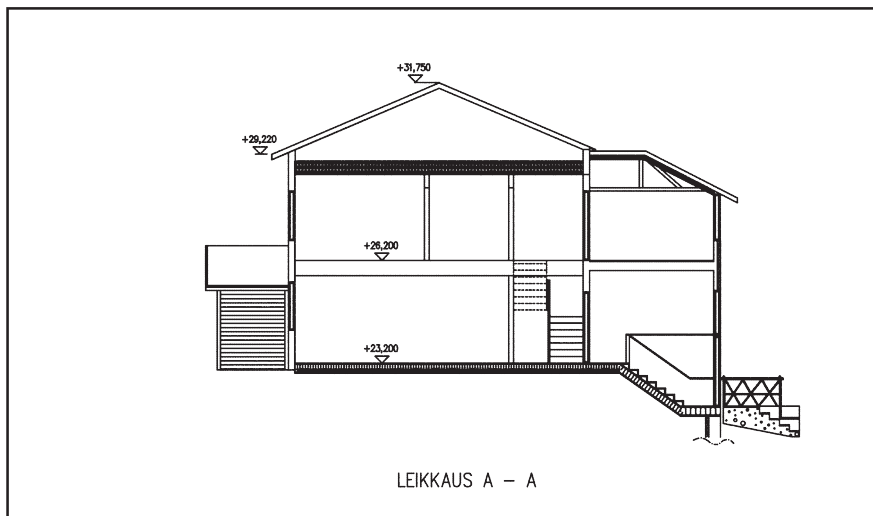
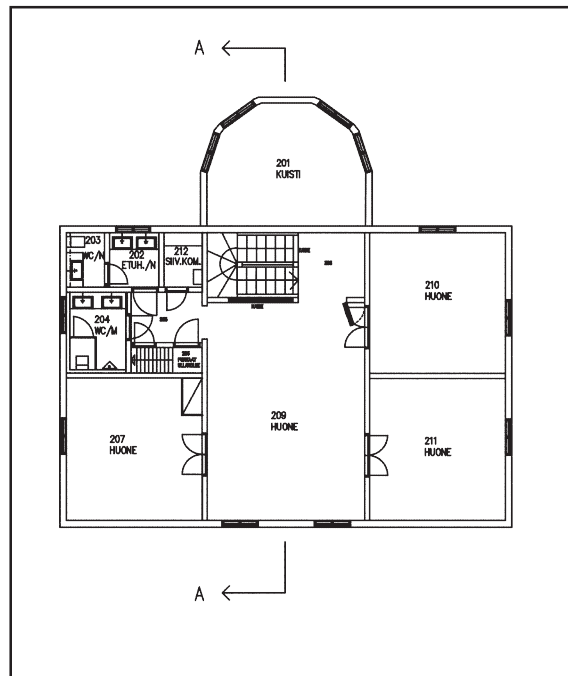
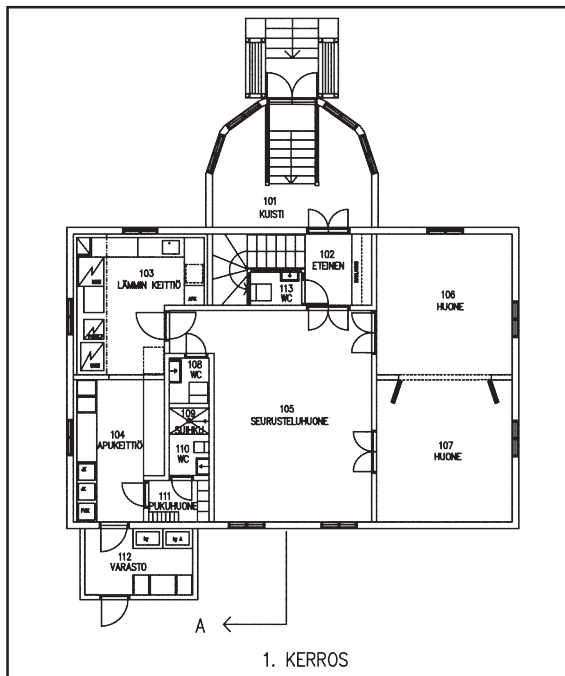
Kuvaus: Normaalialuekalustettua asuintilaa

Säilyneisyys: Hyvässä kunnossa

Nykyinen käyttö: Alkuperäinen käyttö



Kuvat 1 ja 2. Vanha Konungsin kartano. Rakennus korjattu Tikkurila Oyj:n edustuskäyttöön. Kuvat JP.



131 Asuinrakennus (ent. pehtoorintupa)

(092-064-0104-0006-004)

Vanha Kuninkaalantie 7

Rakennusvuosi: 1700-luku

Suunnittelija: -

Rakennusvaiheet: uusittu v. 1960, peruskorjaus v.2006

Kerrosluvu: 1-kerroksinen

Pinta-ala: 136 m²

Tilavuus:

Käyttötarkoitus: Museo

Kuvaus: Tavanomaista huonetilaa, osassa museokalu-
tus

Säilyneisyys: Hyvässä kunnossa

Nykyinen käyttö: Helsingin Maalarimestariyhdistyksen museo



*Kuvat 1 ja 2. Kartanon pihapiiriin kuuluneita rakennuksia, ns. Pehtoorintupa.
Nykyisin tilassa sijaitsee helsingin Maalarimestariyhdistyksen museo. Kuvat JP.*

132 Asuinrakennus (ent. rengintupa)

(092-064-0104-0006-008)

Vanha Kuninkaalantie 7

Rakennusvuosi:

Suunnittelija: -

Rakennusvaiheet:

Kerrosluvu: 1-kerroksinen

Pinta-ala: 130 m²

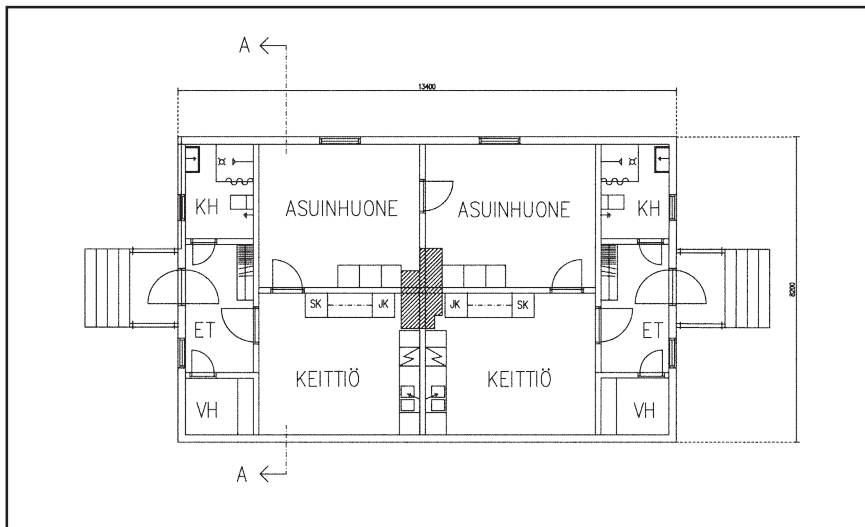
Tilavuus:

Käyttötarkoitus: Asuinrakennus

Kuvaus: Toimistotilaa

Säilyneisyys: Hyvässä kunnossa

Nykyinen käyttö: 2-asuntoinen asuinrakennus (2 kpl 1H+KT)



Kuvat 1 ja 2. Kartanon pihapiiriin kuuluneita rakennuksia, ns. Rengintupa.
Nykyisin tilassa sijaitsee Luottamusmiesten toimisto. Kuvat JP.

133 Talousrakennus

(092-064-0104-0006-030)

Vanha Kuninkaalantie 7

Rakennusvuosi:

Suunnittelija: -

Rakennusvaiheet:

Kerrosluke: 2-kerroksinen

Pinta-ala: 164 m²

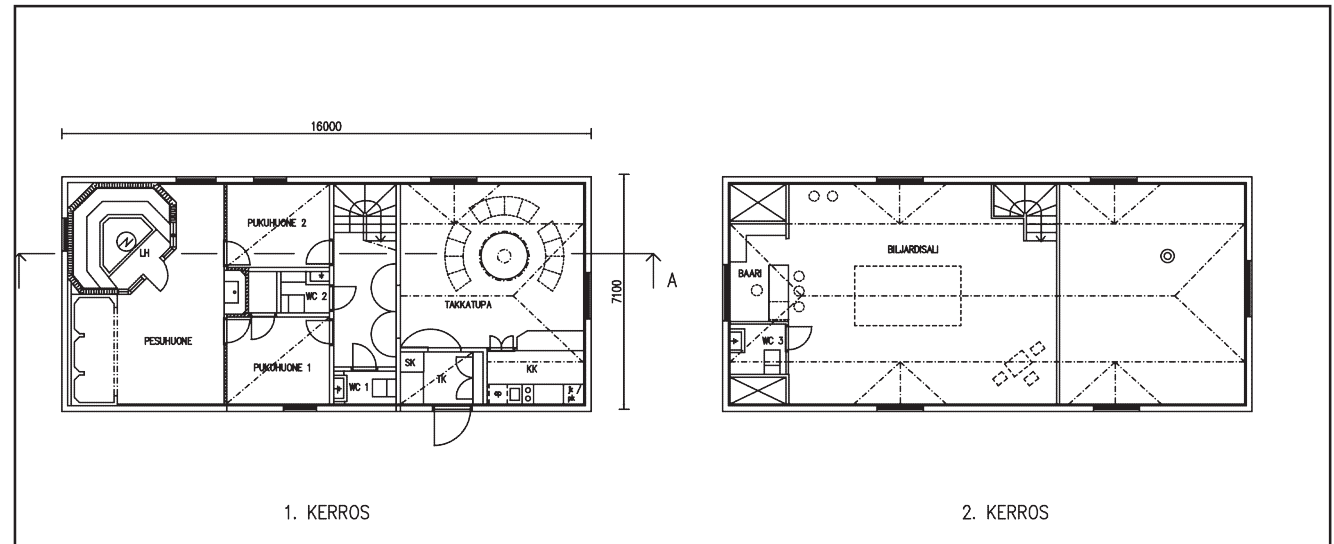
Tilavuus: -

Käyttötarkoitus: Varastotila

Kuvaus: Varasto- ja saunatilat

Säilyneisyys: Hyvässä kunnossa

Nykyinen käyttö: Edustustila (biljardisali ja sauna)



139A Sauna

(064-0104-0006-005)

139A Maakellari

411 SN-varasto

407 ja 409 Väestönsuojat

415 Nitroselluloosavarasto

134 Henkilöstöruokala Väentupa

(064-0104-0006-007)

Vanha Kuninkaalantie 7

Rakennusvuosi: 1830- tai 40-luku

Suunnittelija: Kalevi Ilonen

Rakennusvaiheet: 1990

Kerrosluvu: 2-kerrosta ja kellari

Pinta-ala: 1889 m²

Tilavuus: 9580 m³

Käyttötarkoitus: Vanha navettarakennus

Kuvaus: Ulkoasu säilytetty, sisätilat uusittu kokonaan

Säilyneisyys: Hyvässä kunnossa

Nykyinen käyttö: Pääkäyttö: henkilökunnan ruokala ja keittiö

Vanha kartanon navettarakennus on uusittu kokonaan. Alakertaan on rakennettu henkilökunnan ruokala ja suurkeittiö sekä kokoontumistiloja. 2.kerroksessa on koulutus- ja toimistotiloja. rakennusta on laajennettu uudisosalla, jonne on sijoitettu keittiö- ja ruokalatilat



Yhteenveto ja suositeltavat tulevat toimenpiteet

Historialliset arvot

Tikkurila Oyj:n historia on merkittävä osa Tikkurilan teollista historiaa. Tehdas rakennettiin yli 150 vuotta sitten samaan aikaan, kun ensimmäinen rautatie rakennettiin alueen läheisyyteen. Sen jälkeen moni asia on muuttunut: asutus on kasvanut ympäristössä, tieverkko ja muut kulkuyhteydet ovat muuttuneet ja kasvaneet ja ympäristö on muuttunut maalaiskunnasta tiiviiksi kaupunkimaisemaksi.

Nyky maailmassa ei ole kovin yleistä, että tuotantolaitokset sijaitsevat aivan kaupunkien keskustoissa. Tilanne oli aivan erilainen 150 vuotta sitten, kun tieverkko oli harva ja taajamat olivat pieniä kyliä. Tikkurilan keskustaan rakennettiin useita tuotantolaitoksia erityisesti alueen hyvien liikenneyhteyksien vuoksi. Keravanjoki ja siitä saatava vesivoima sekä rautatie ovat luoneet perustan koko Tikkurilan teolliselle historialle. Tehtaita keskustassa oli useita. Yksi kerrallaan nämä tehdaslaitokset ovat hävinneet ja tilalle on tullut toimistoja, kerrostaloja ja palvelurakennuksia. Vantaan keskuksessa Tikkurila Oyj:n tehdaslaitos on yhä paikoillaan, joskin muutama sata metriä etelämpänä kuin 150 vuotta sitten.

Maisemalliset arvot

Keravan joen maisema ja sen patorakennelma Tikkurilan koskessa ovat tärkeä osa Vantaan kulttuuri- ja kaupunkimaisemaa. Aikaisemmin joki oli elintärkeä osa tuotantoa juuri energian saannin turvaamisessa.

Nykyisin suuri osa tehtaiden käyttövoimasta saadaan muista energianlähteistä kuin vesivoimasta saatavasta sähköstä. Koskimaiseman merkitys on muuttunut yhä enemmän teollisuuden voimanlähteestä maisemallisiin, ekologisiin ja ympäristöllisiin arvojen suuntaan.

Tikkurila Oyj:n tehdasta ympäröivä arvokas jokimaisema on omaleimainen maisematyyppi varsinkin noin lähellä keskusta-alueetta. Virtaava vesiaihe on jatkuvassa liikkeessä, maiseman muutokset ovat suuria eri vuodenaikoina ja kasvillisuus on rehevämpää kuin muualla. Arvokkaalla jokimaisemalla on hyvin tärkeä merkitys paitsi alueen viihtyvyyden ja myös virkistyskäytön kannalta. Alue tulisikin saada liitettyä osaksi virkistysalueiden verkostoa ja myös osaksi keskustaa, sen uudeksi vetovoimatekijäksi, Tuotantolaitosten ympäristövaikutukset ovat aina kriittisen tarkastelun alaista toimintaa. Tosin yhteiskunta on jatkuvasti kiristänyt ympäristösäädöksiä ja Tikkurila Oyj on huolehtinut osaltaan siitä, että ympäristö säilyy puhtaana ja turvallisena tulevaisuudessakin.

Arkkitehtoniset arvot

Tikkurila Oyj:n tehdasalue on muuttanut nykyiseen paikkaansa vähitellen usean vuosikymmenen kuluessa. Varhaisimmat alueen rakennukset ovat 1940-luvulta, pääkonttori rakennettiin v. 1960 ja MC-tehdas v. 1975. Uudet laboratoriot, NC- ja TC-tehtaat sekä muutos- ja laajennustöitä vanhoihin rakennuksiin tehtiin alueelle 1980-luvulla. Uusia rakennuksia tehtiin 2000-luvulla toiminnan muuttuessa tai laajentuessa. Tikkurila Oyj:n teollisuusrakennukset edustavat modernia teollisuusarkkitehtuuria, joiden muotokieli on lähtöisin toiminnallisista vaatimuksista. Kaikki maalitehtaan tehdasrakennukset ovat tunnistettavissa omaksi ryhmäkseen. Niiden arkkitehtuurissa on paljon yhtäläisyyksiä, mikä johtuu niiden koosta, massoitelusta, materiaalivalinnoista ja melko yhtenäisestä värimaailmasta. Tämä yhtenäisyys on havaittavissa siitä huolimatta, että näitä rakennuksia on toteutettu eri aikoina ja eri suunnittelijoiden toimesta. Ajallinen kerrostuneisuus näkyy niissä pienipiirteisinä viitteinä.

Varastot, tallit ja korjauspaja ovat selvästi apurakennuksia, joiden arkkitehtoninen merkitys alueen kannalta ei ole niin suuri kuin varsinaisten tuotantorakennusten. Tätä kaikkea reunustaa vielä erilaisten teknisten rakennusten, säiliöiden, ristikoiden ja ilmakaapeleiden muodostama verkosto. Pääkonttori, laboratoriot, Paletti ja entinen ruokalarakennus ovat sitten ympäristöstä poikkeavia yksilöllisiä rakennuksia, joiden arkkitehtuuri on pienipiirteistä ja monimuotoisempaa kuin tuotantorakennuksissa. Näitä erikoisrakennuksia on rakennettu useilla eri vuosikymmenillä ja kukin edustaa hyvin erilaista rakentamisajankohdalleen ominaista tyyliä.

Kaupunkikuvalliset arvot

Vanha Ykköstehdas oli kaikkien tuntema maamerkki aivan Tikkurilan keskustassa lähellä rautateitä. Nyt tehdas on purettu ja alue on sulautunut osaksi ympäröivää keskustarakentamista. Erityisesti uuden asemakeskuksen valmistuminen v- 2016 on muuttanut alueen ympäristökuvaa ratkaisevasti. Kasvu on ollut voimakasta ja näkyvää. Mielenkiintoista nähdä jatkuuko tuo sama ilmiö edelleenkin Tikkurilan keskuksen eteläpuolella. Tikkurilan Oyj:n alueen kaupunkikuvallinen arvio perustuu sen kokonaisuuteen ja yhtiön erityiseen historiaan. Tehdasympäristö on omaleimainen kokonaisuus, jonka ominaispiirteet ovat juuri ainutlaatuisessa sijainnissa, arkkitehtuurin yhtenäisyydessä, merkittävässä luonnonympäristössä ja alueen väljyydessä. Merkitys kasvaa vielä sen teollisen historian kannalta erityisen pitkässä toiminta-ajassa, vieläpä samalla sijaintipaikalla. Rakennusympäristö on tänäkin päivänä toiminnassa oleva tuotantolaitos ja yhtenäinen kokonaisuus, jossa jokainen rakennus on merkityksellinen osa tuotantoa.

Jatkotoimet

Kuten aikaisemmin on mainittu, nyt on tehty perustutkimusta alueen rakennuskannasta. Jatkotutkimuksessa olisi hyvä syventää rakennuksista saatavaa tietoa ja mahdollisesti muuttaa tutkimusnäkökulmia vähän erilaisiksi. Sieltä nousevien arvojen kautta on mahdollista miettiä ko. alueen merkitystä sekä paikallisella tasolla että valtakunnallisesti. Tikkurilan tehdasalueen runsaasta rakennuskannasta on mahdollista poimia ne arkkitehtoniset ja ympäristön kannalta merkittävät rakennukset ja rakennusryhmät, joihin voidaan keskittää esimerkiksi suojeluvaatimuksia. Samoin kuin aikaisemmin on jo suojeltu vanha kartanoalue ja sen ympäristö tehdasalueen sisällä.

Teollisuusarkkitehtuuria on tutkittu Suomessa varsin vähän. Pääpaino on ollut lähinnä vanhoissa historiallisissa kohteissa, esimerkiksi ruukit, konepajat sekä puuvilla- ja paperitehtaat. Toisen maailmansodan jälkeinen teollinen rakennuskanta on jäänyt miltei kokonaan huomiotta. Myös Tikkurila Oyj:n teollista kehitystä voitaisiin jatkossa tutkia tarkemmin suhteessa Suomen muuhun teollisuusrakentamiseen ja sen kehitykseen.

Tikkurila väritehdas on toiminut miltei samalla paikalla yli 150 vuotta. Alue on Vantaan keskuksen aivan keskeisintä aluetta. Se on tuonut jo nimellään merkittävyyttä ja tunnettavuutta koko Vantaan kaupungille ja erityisesti Tikkurilan keskukselle. Yritys on pystynyt nykyisellä paikallaan laajentumaan ja kehittymään maailmanlaajuisesti yhtiöksi ja on monessa mielessä alansa edelläkävijä. On kuitenkin selvää, että alueeseen kohdistuu monenlaisia paineita sekä yhtiön sisältä että ulkoa päin. Siksi on tärkeää, että alueen arvot ja tulevaisuudennäkymät punnitaan niin, että suuntaviivat ovat yhtenevät ja alueen arvon mukaiset

Tikkurilan keskustan asemakaavoitus

Tikkurilan keskusta on uusiutunut erityisen voimakkaasti aivan viime vuosina. Asemakeskuksen rakennustyöt, lentokentälle johtavan kehäradan valmistuminen ja mittava uudisrakentaminen ovat edelleen lisänneet alueen vetovoimaa. Kaavoituksen painopiste onkin ollut viime vuodet keskustan kehittämisessä. Siinä on ollut tavoitteena yhdistää asutuksen, työpaikkojen, palvelujen ja pysäköinnin aluevaatimukset siten, että ne tekevät keskusta-alueesta entistä yhtenäisemmän luopumatta kuitenkaan ajallisesta kerrostuneisuudesta ja Tikkurilalle tyypillisestä pienimittakaavaisuudesta. Tikkurila Oyj (entinen Tikkurilan Väritehtaat Oy) on suomalainen maaleja ja lakkoja valmistava pörssiyhtiö. Yhtiön pääkonttori ja tärkeimmät tuotantolaitokset sijaitsevat Vantaan Tikkurilan suuralueen Kuninkaalan kaupunginosan luoteiskulmassa Keravanjoen Tikkurilankosken rannalla. Sieltä ovat lyhyet yhteydet maanteitse etelään Helsinkiin ja itä-länsisuuntaisille kehäväylille. Rautatie rakennettiin aivan tehdasalueen viereen samaan aikaan kuin tehdas aloitti toimintansa. Vantaan lentoasema ei myöskään ole kaukana ja yhteydet ulkomaille ovat erinomaiset. Yhtiön pääkonttori ja tehdasalue sijaitsee Vantaan keskustan keskeisellä paikalla ja on siis merkityksellinen ja kiinnostava useastakin syystä. Paineet myös tämän alueen kehittämiselle ovat varmasti olemassa.

Lähteet:

Kirsti Manninen, Tikkurila Oyj:Värikartta, 150 vuotta Tikkurilan tarinoita, Tikkurila Oyj,2012

Jukka Halo: Helsingin pitäjä Vuosikirja 1988. helsingin pitäjän kotiseutu-yhdistys ry, Vsntaan kaupungin Kulttuurilautakunta.

Pekka Ahtiainen, Jukka Tervonen: Vantaan historia 1946-77. Vantaan kaupunki 2002

Vantaan kaupunki: Tikkurila 2012-20130. kaupunkikuvaselvitys 062500. 26.11.2012.

Amanda Eskola: Vantaan moderni teollinen rakennusperintö 1930-1979. Vantaan kaupunki 2006.

Muut painamattomat lähteet ja artikkelit

Kuvalähteet:

Vantaan kaupunginmuseo

Tikkurila Oyj

Omat valokuvat JP=Jukka Partanen



Kuva Vantaan museo

TIKKURILA Oyj:n ALUE VANTAA
Kuninkaalantie 4 03300 Tikkurila
Rakennusaika: 1862-2017
Rakennuttaja: Tikkurila Oyj