

KIVISTÖN LIITO-ORAVASEURANTA 2017

27.11.2017

Selvitysalue ja Menetelmät

- Selvitysalueen rajausta: Kivistön keskusta-alueet, joilla liito-oravaa tavattu 2016
 - 2016 löydettiin neljä ydinaluetta, mutta ei muita hyvin soveltuvia elinympäristöjä
 - Seuranta vuonna 2017 tehtiin tunnetuilla ydinalueilla ja niiden läheisyydessä
- Maastokäynnit 5. – 7.4.2017
- Maastotöiden pohjana samat maastoselvitysohjeet kuin 2016
 - Kolopuut ja pesäpuut (tarkistettiin vanhat ja etsittiin uusia)
 - Papanapuista ei kerätty yhtä kattavasti paikkatietoa, jos havainnot olivat yhteneviä 2016 tulosten kanssa. Uusilta liikkumisalueilta kerättiin paikkatiedot myös papanapuista.
 - Liikkumisen muutokset elinympäristöalueella
 - Havaintojen pohjalta arvioitiin ydinaluerajausten tarkistamisen tarve
 - Kirjattiin havaitut muutokset kulkuyhteyksissä (puuston nykytila)

Maastomenetelmät – Määritelmät rajauksia varten

- Ydinalue: yhtenäinen, eniten käytetty elinalueen osa. Sisältää käytössä olleet pesäpuut. Tavoitekoko 1-2 ha.
- Elinympäristörajaus: ydinalueen sisältävä yhtenäinen alue, joka ylläpidetään ja säilytetään lajille soveltuvana. Sisältää mahdollisuuksien mukaan soveltuvaa elinympäristöä. Tavoitekoko 5-10 ha.
- Hyvin soveltuva elinympäristöalue: ei havaintoja lajista mutta puuston rakennepiirteiden puolesta lajille tyypillistä elinympäristöä (haapa, muut ravintopuut, kuusi).
- Soveltuva elinympäristöalue: puusto nuorempaa tai yksipuolisempaa kuin ed. luokassa. Sis. mm. kuusettomat haavikot. Kehittyvät kohteet.
- Tärkeä yhteys: olemassa oleva yhteys, joka todettu toimivaksi. Puusto vähintään 10 m ja enintään korkeutensa etäisyydellä toisistaan. Minimileveys 20 – 50 m. Ydinalueiden välisiä yhteyksiä sekä ydinalueiden ja hyvin soveltuvien alueiden välisiä yhteyksiä.
- Kehitettävä yhteys: yhteys, jonka heikentyneitä tai aukkoisia osia tulee vahvistaa istutuksin.
- Rakennettava yhteys: nykyhetkellä puuttuva tai lähes kokonaan puuttuva yhteys, jonka tarve on kuitenkin tunnistettu elinympäristöverkoston kokonaistarkastelussa.
- Pääväylien ylityspaikat: toimivuus riippuu puiden korkeudesta ja etäisyydestä sekä maastonmuodoista. Viitteellinen yläraja ylityksen toimivuudelle noin 50 m.

Seuranta-alueen sijainti

SEURANTA-ALUEEN SIJAINTI

Kytkeytyy Kehä III:n eteläpuolisiin ja Petikon puoleisiin metsäalueisiin

Kytkeytymistä heikentävät väylät

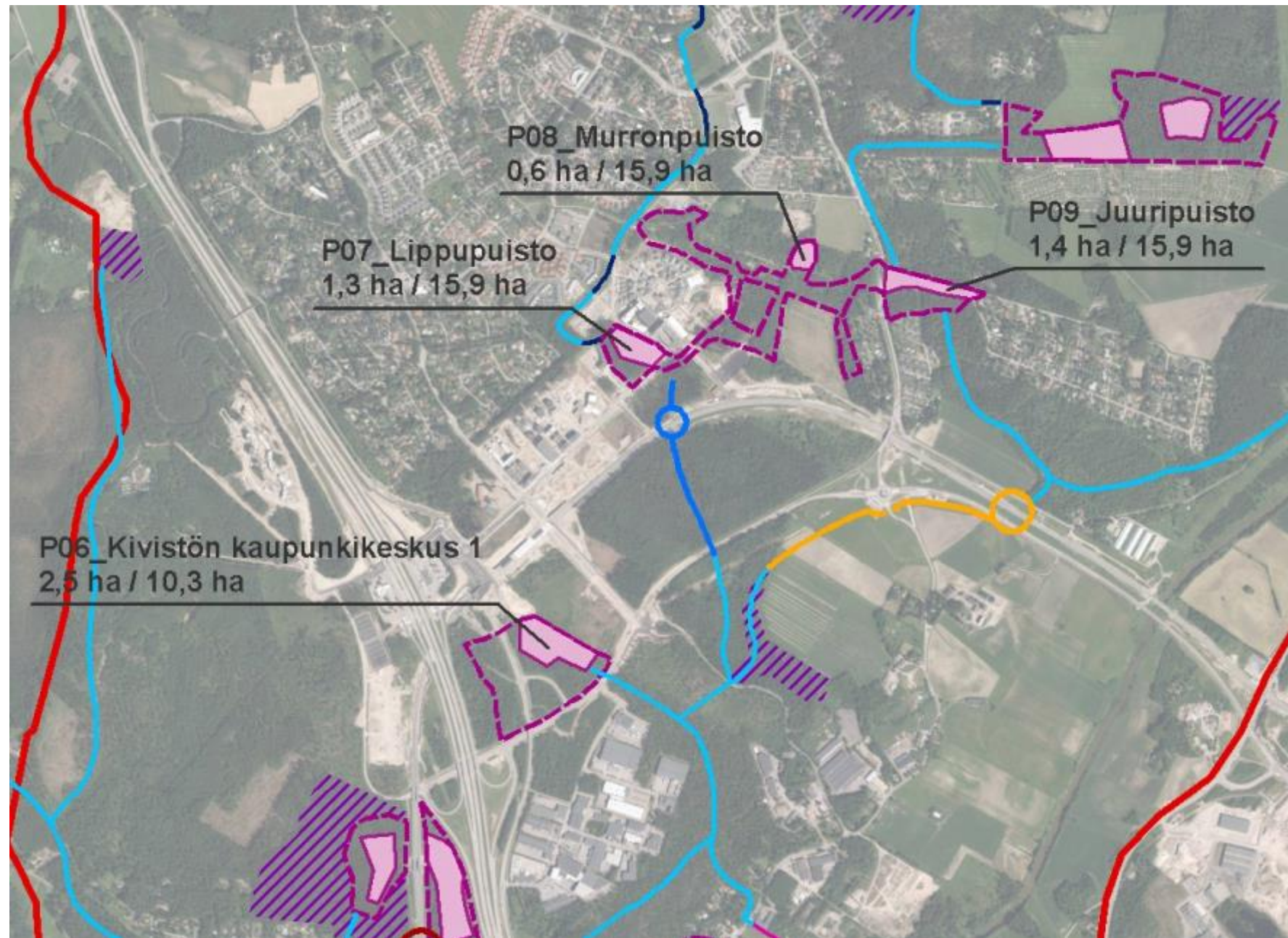
Väylien ylityspaikat:

- Kehärata – Kivistö ja Vehkala
- Hml-väylä – Vehkala
- Kehä III - Vantaanjokivarsi

Vantaanjokilaakson peltoalueet heikentävät kytkeytymistä Reunan ja Tuusulan suunnan metsäalueisiin

Kivistö 2016

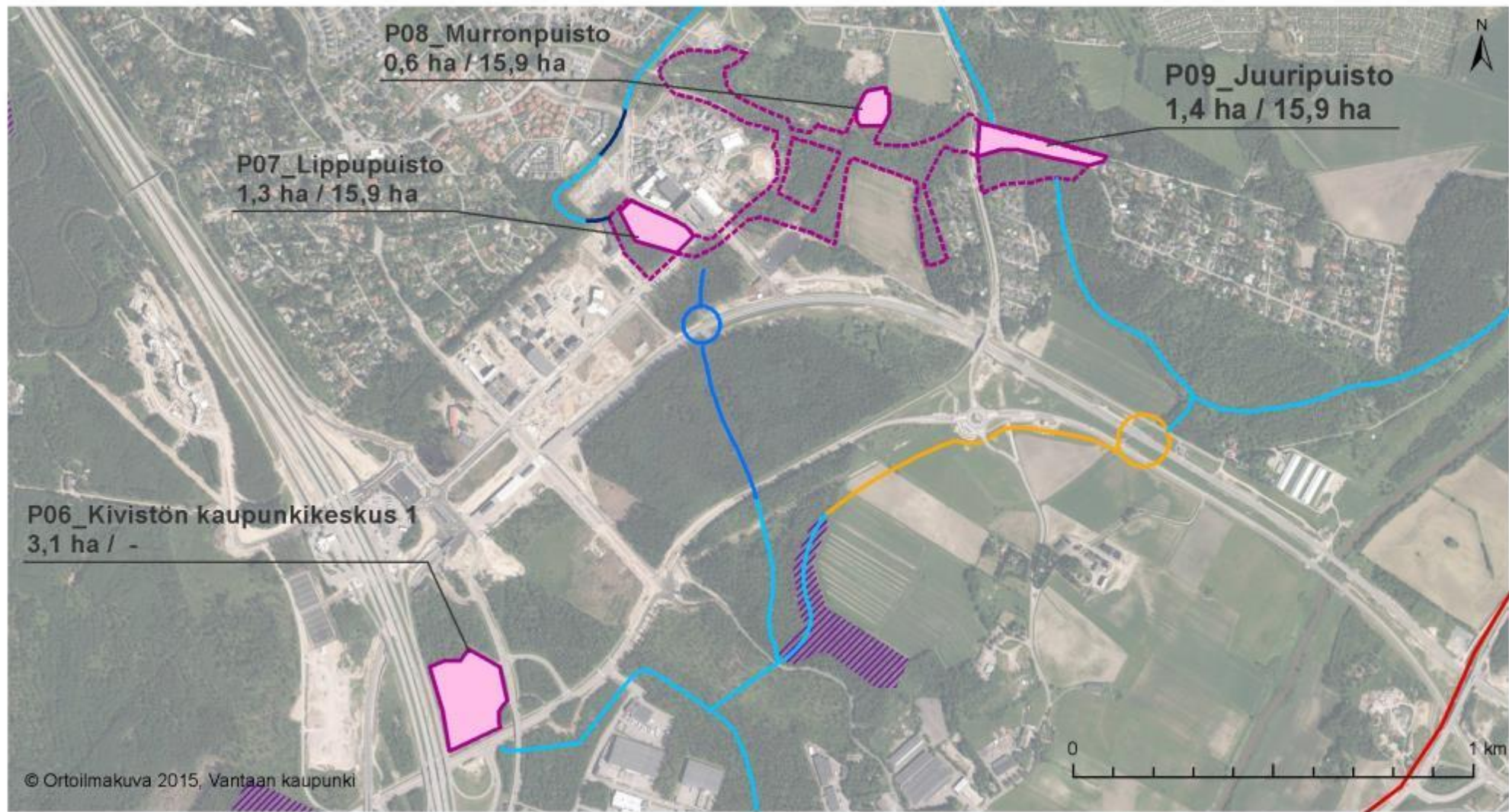
- Neljä ydinaluetta (0,6 – 2,5 ha)
- Kaksi elinympäristöalueen rajausta (10,3 ha ja 15,9 ha)
- Kahdella ydinalueella vähintään kaksi kulkuyhteyttä, muilla yksi
- Lisäksi alueella kriittinen väylänylitys → kytkee Kehäradan p- ja e-puoliset populaatiot



Kivistö 2017

Muutokset:

- P06 siirtynyt
- Kehäradan ylitysalue kaventunut
- Muut muutokset ydinalueiden sisäisiä



KIVISTÖN LIITO-ORAVASEURANTA 2017

Ydinalue

Elinympäristön rajaus

Hyvin soveltuva elinympäristö

Säilytettävä, tärkeä yhteys

Tärkeä yhteys, mahdollisesti poistuva

Rakennettava yhteys

Alustavasti suunniteltu, rakennettava yhteys

Toimiva ylitysalue pääväylällä

Mahdollisesti toimiva ylitysalue pääväylällä

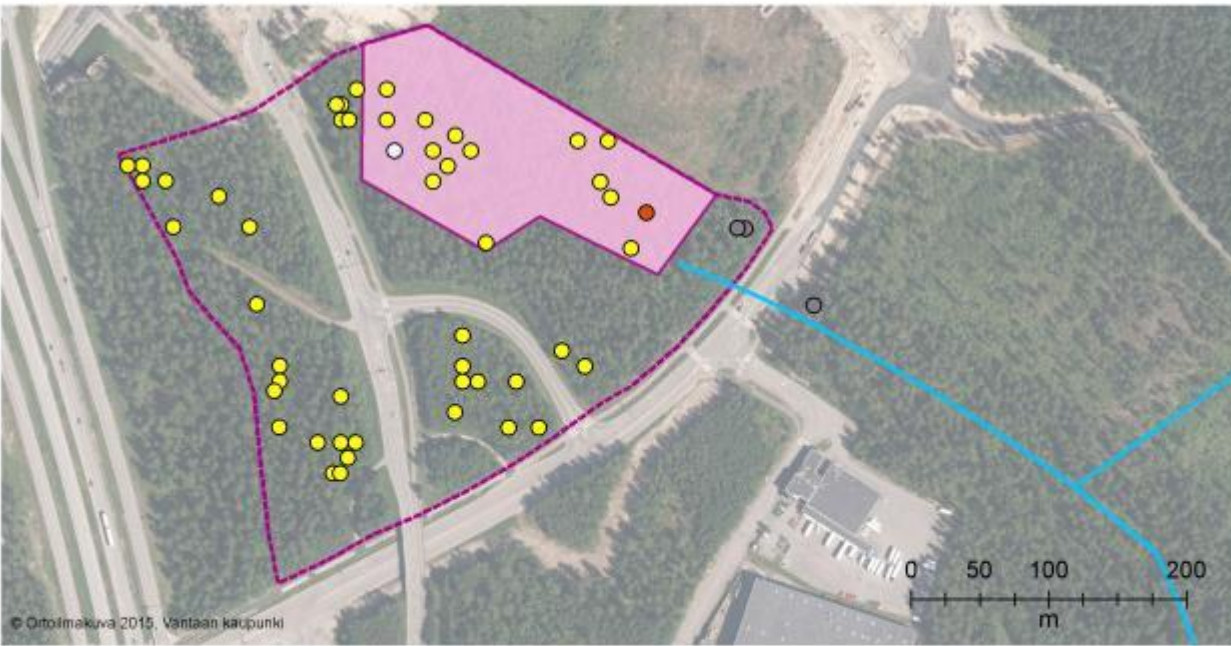
Rakennettava ylitysalue pääväylällä

Toimiva ylitysalue pääväylällä, mahdollisesti poistuva

Alustavasti suunniteltu, rakennettava ylitysalue

P06 Kivistön kaupunkikeskus 1

- 8/2017 poikkeuslupa, Riipiläntien pohjoispuolet hakattu lukuun ottamatta ydinaluetta 2017
- Elinympäristöaluetta ei rajattu 2017 → ydinalue 3,1 ha, eikä liikkuminen ole todennäköistä
- Riipiläntien ylitys 55 – 60 m → ei toimivaa ylitystä etelään (eteläpuolen puusto nuorehkoa)



P06_Kivistön_kaupunkikeskus_1 2016

- Ydinalue
- Säilytettävä, tärkeä yhteys
- Kolopuu
- Elinympäristön rajaus
- Papanapuu
- Pesäpuu
- Yhteyspuu

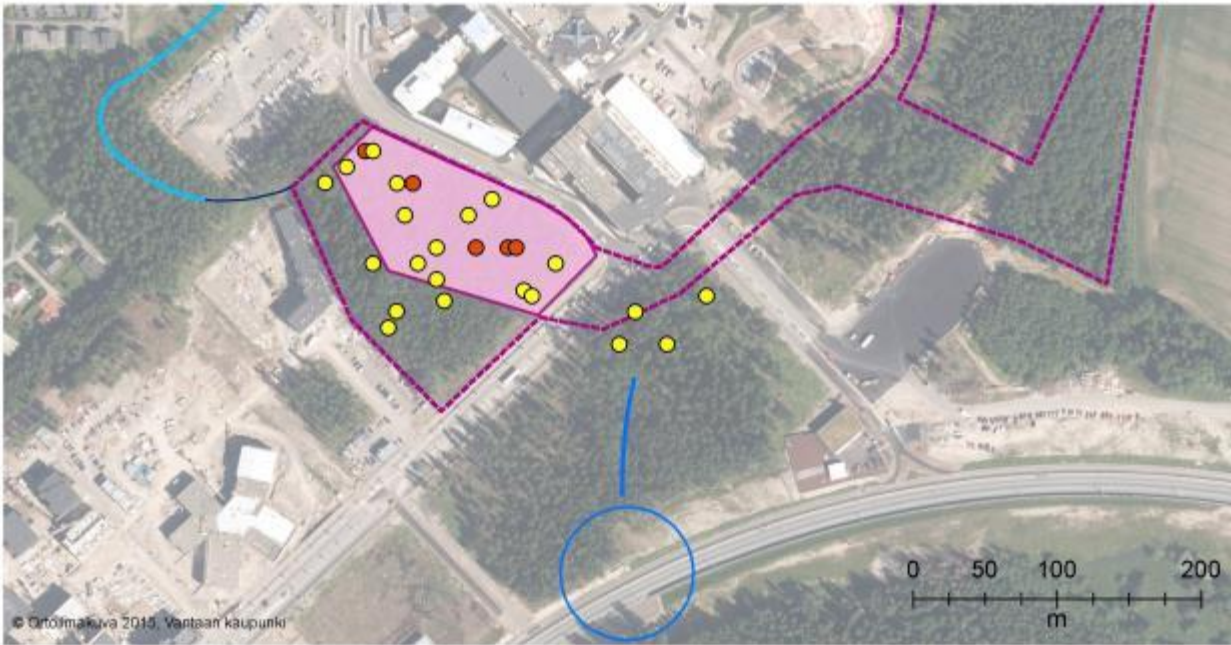


P06_KIVISTÖN_KAUPUNKIKESKUS_1 2017

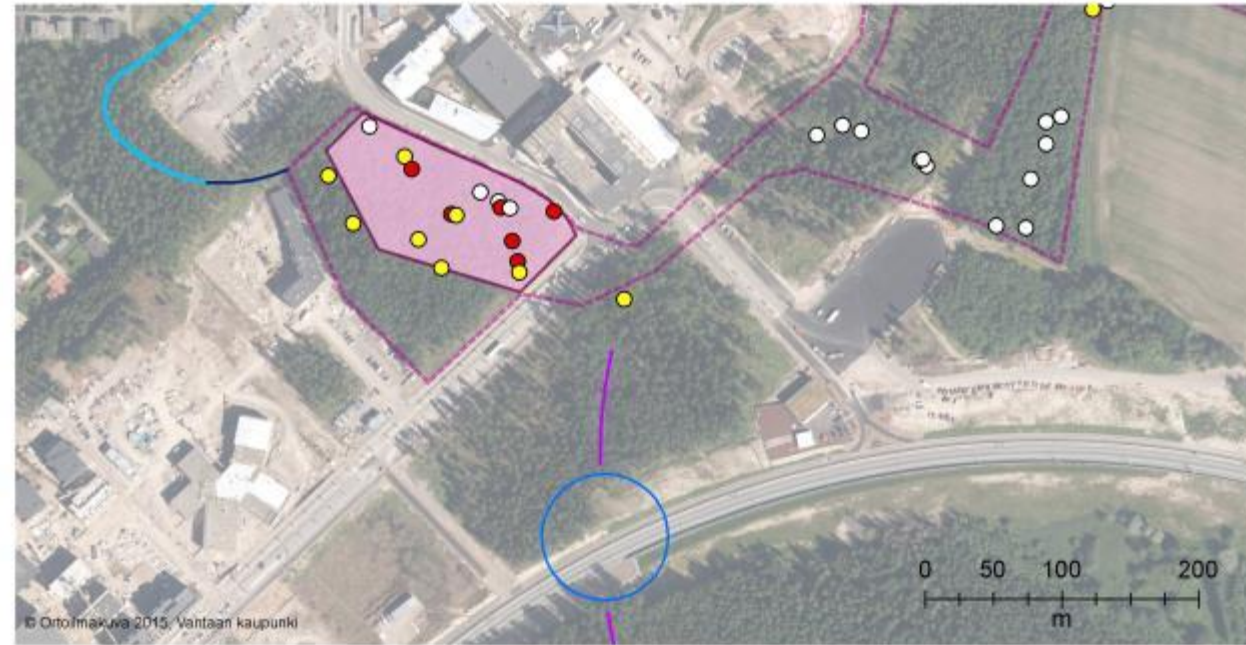
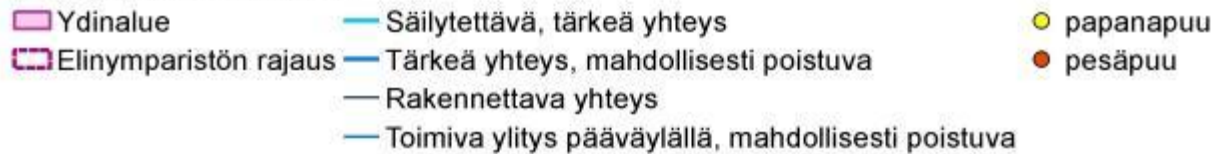
- Ydinalue
- Papanapuu
- Säilytettävä, tärkeä yhteys
- Pesäpuu

P07 Lippupuisto

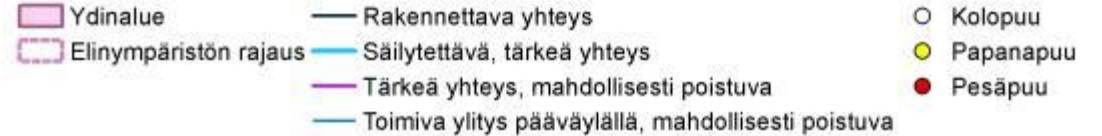
- Muutokset sisäisiä: pesäpuita löydetty lisää, kolopuita runsaasti itäpuolisilla alueilla
- Kehäradan ylitys kaventunut (ks. erillinen dia)



P07_LIPPUPUISTO 2016



P07_LIPPUPUISTO 2017



P08 Murrenpuisto ja P09 Juuripuisto

- Murrenpuisto: havaintoja vähän kuten 2016
- Juuripuisto: eteläosassa 1 uusi pesäpuu (oikeammin halkeama puussa) ja 1 tien varressa (havaittu jo aiemmin 2010-luvun selvityksissä, puuttui 2016 tiedoista)



P08_MURRONPUISTO JA P09_JUURIPUISTO 2016

- | | | |
|-----------------------|-----------------------------|-----------|
| Ydinalue | Säilytettävä, tärkeä yhteys | kolopuu |
| Elinympäristön rajaus | | papanapuu |
| | | pesäpuu |



P08_MURRONPUISTO JA P09_JUURIPUISTO 2017

- | | | |
|-----------------------|-----------------------------|-----------|
| Ydinalue | Säilytettävä, tärkeä yhteys | Kolopuu |
| Elinympäristön rajaus | | Papanapuu |
| | | Pesäpuu |