

VANTAAN MARJA-RADAN RAKENTAMISEN LUONTOSELVITYS



Ympäristötutkimus Oy Metsätähti
2003

SISÄLLYS

1. Selvitysalue ja tutkimusmenetelmät	2
2. Länsiosan kuviotiedot	3
3. Itäosan kuviotiedot	8
4. Yhteenveto	13
5. Suositukset	15

1. SELVITYSALUE JA TUTKIMUSMENETELMÄT

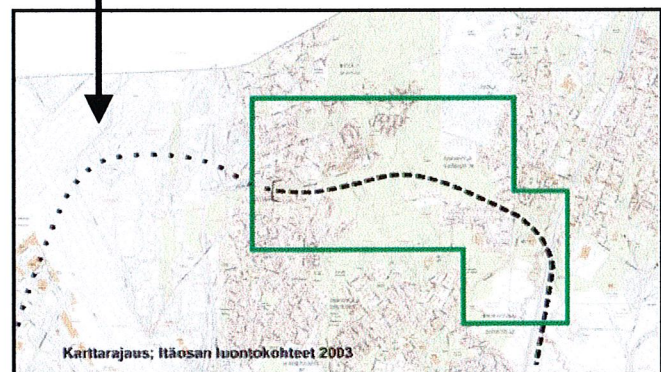
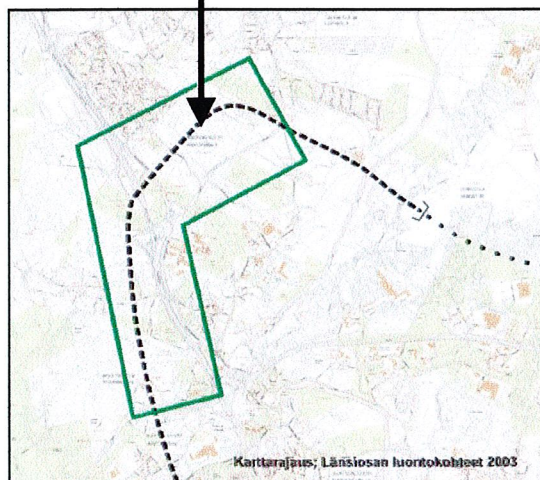
Tämän selvityksen lähtökohtana oli kartoittaa Vantaan suunnitellun Marja-ratalinjauksen kohdalle osuvat luontoalueet ja niillä tavattavat tärkeät luontoarvot. Työ tehtiin maastokartoituksina maastotyökauden 2003 aikana (välillä toukokuu–elokuu). Maastokartoituksista ovat vastanneet Mikko Siitonen lentokentän länsipuolisella ja Pertti Ranta sen itäpuolisella alueella. Työn raportointiin on osallistunut lisäksi Seppo Mäkinen.

Vantaan kaupungin kasvistosta ja eläimistöä on käytettävissä runsaasti tietoja. Kasvisto on kartoitettu järjestelmällisesti 1990-luvun alussa yhden neliökilometrin ruuduin. Kartoituksen tulokset on käytettävissä tietokantana josta voidaan etsiä minkä tahansa kaupungin alueen tiedot. Kasvikartoituksesta on julkaistu myös kirja; Ranta & Siitonen; Vantaan luonto – kasvit, 1996.

Tietokannasta nähdään myös jokaisen lajin frekvenssi Vantaalla, mikä auttaa arvioimaan erilaisten rakennushankkeiden vaikutuksia nimenomaan. Vantaan kasvisto on monipuolinen ja lajistoon kuuluu useita uhanalaisia lajeja, mukana myös yksi erityisesti suojeltava laji, joka ei osunut tämän selvityksen alueelle. Marjaradan luontotutkimuksen ensimmäisessä vaiheessa käytiin läpi tietokannassa oleva aineisto.



Maastotyöt alkoivat kevätkarttoituksella toukokuussa 2003. Pääosa maastotöistä on tehty heinäkuussa, jolloin ratalinja tutkittiin useilla maastokäyneillä. Kasviston ja eläimistön osalta tehty kartoitus on riittävä. Kääpien osalta lisätietoa olisi saatu vielä syyskuussa, jolloin monien lajien itiömät kehittyvät. Melko kuivan alkukesän vuoksi on kuitenkin epävarmaa, miten paljon kääpiä tänä vuonna pääsee kehittymään ja kuinka kattava kuva kääpälajistosta voidaan saada.



Selvitysalue jakautuu kahteen osaan; lentokentän länsi- ja itäpuolisiin alueisiin.

2. LÄNSIOSAN KUVIOTIEDOT

Kuvionumerointi viittaa liitteenä olevaan karttaan ”Länsiosan luontokohteet 2003” sivulla 7.

1. Lehtomainen kangasmetsä.

Lehtomainen, heinittynyt kangas. Tiheää koivuvaltaista taimikkoa (kl=2), sekapuuna mäntyä, haapaa ja raitaa. Myös niittymäisiä pienaukkoja.

Lajisto on tavanomaista eikä siinä tavattu harvinaisia tai uhanalaisia lajeja.

2. Metsittynyt pelto

Pääosin metsittynyt, entinen peltoalue savimaalla. Valtapuuston muodostaa noin 30-vuotias paikoin hyvin tiheä koivikko ja haavikko. Sekapuuna kasvaa runsaasti harmaaleppää ja raitaa, paikoin alikasvoskuusta. Entisen pellon reunoilla esiintyy lehtomaista metsää. Alueella on kohtalaisesti pienikokoista lehtimaapua.

Lajisto on tavanomaista ja kohde on tyypillinen metsittymään jäänyt pelto. Alueella esiintyvä lehtimaapuu nostaa hieman kohteen arvoa.

3. Ruohokorpi / lehtokorpi.

Kuviolla kasvaa tiheää nuorta koivikkoa, seassa kuusta. Kasvipeitteen valtalaji on hiirenporras, ja kuviolla kasvaa mm. valkolehdokkia ja harajuurta. Muutamia koivupötkkelöitä ja maapuita. Kuviolta laskee kausikostea noro kuvion 2 läpi kaakkoon.

Lajistoon kuuluvat mm.

<i>Platanthera bifolia</i>	valkolehdokki
<i>Corallorhiza trifida</i>	harajuuri
<i>Athyrium filix-femina</i>	(sorea)hiirenporras

Kohde on melko tavanomainen korpilaikku, mutta sen arvoa nostaa valkolehdokin ja harajuuren esiintyminen alueella. Valkolehdokki on rauhoitettu laji ja ne molemmat indikoivat luonnontilaista metsää, joka on säästynyt kulumiselta ja erilaisilta käyttöpaineilta.

4. Tuore- ja lehtomainen kangas sekä kalliolaikkuja.

Kuviolla kasvaa vanhaa, voimakkaasti harvennettua koivumetsää, seassa kookkaiden haapojen ryhmiä sekä vähän mäntyä. Alueella tapaa yksittäisiä suuria koivumaapuita.

Kasvipeitteen valtalajeina esiintyvät mm:

<i>Vaccinium myrtillus</i>	mustikka
<i>Convallaria majalis</i>	kielo
<i>Stellaria holostea</i>	kevättähtimö

Luontotutkimus Solosen kesän 2003 aikana tekemien selvitysten perusteella kuvion länsireunalla sijaitsee ainakin yhden liito-oravaparin reviiri. Alueelta on tavattu liito-oravan papanoita kymmenien puiden juurelta. Havaintoja liito-oravasta on tehty samalla paikalla myös vuoden

1989 kartoituksessa, mutta 1995 kartoituksissa niitä ei havaittu. Tämä on saattanut johtua alueella samaan aikaan suoritetuista harvennushakkuista.

Eriyisesti kohteen länsireuna on luonnonoloiltaan hyvin arvokas liito-oravahavaintojen vuoksi. Alueella esiintyy lisäksi liito-oravan pesäpuiksi soveltuvia kolopuita ja erityisesti haapoja järeinä yksittäispuina sekä ryhminä.

5. Tuore kangas.

Paikalla kasvaa kuusi- ja koivuvaltaista varttunutta (kl=5) sekametsää. Puusto on monikerrok-
sista, alikasvosta esiintyy runsaasti. Kuviolla on useita suuria kuusimaapuita. Kuvio rajoittuu idässä vanhaan hylättyyn katupohjaan.

Kohteen lajisto on tavanomaista, mutta alueella esiintyvät kuusimaapuut nostavat hieman sen arvoa.

6. Tuore / kuiva kangas sekä kalliometsää.

Kallioytymisen mäen rinne- ja lakimetsät. Alueella kasvaa tiheää, varttunutta (kl=5) kuusikkoa, seassa mäntyä ja paikoin ryhmittäin haapaa, pihlajaa ja koivua. Kallion lakiosassa kasvaa harvaa männikköä. Kalliolaikun eteläpuolella on suurehko myrskytuholaikku, yhteensä noin 50 keski-
kokoista (läpimitta 1.3 m = 10-20 cm) kuusi- ja mäntymaapuita.

Lajistoon ei kuulu harvinaisia tai uhanalaisia lajeja.

7. Nevaräme.

Luonnontilainen pieni suo.

Kohteen lajisto on tavanomaista.

8. Kangaskorpi (mm. metsäkortekorpi) ja ruohokangaskorpi, sekä tuoretta ja lehtomaista kangasta.

Puustoltaan hyvin luonnonmukainen metsikkö. Alueella kasvaa kookasta ja melko vanhaa kuusi-
sivaltaista metsää, seassa koivua ja mäntyä, sekä ryhmittäin isoja haapoja ja harmaaleppiä. Alueella esiintyy yksittäisiä isoja raitoja sekä pari nuorta metsälehmusta. Kuvion itäreunassa esiintyy runsaasti aukon laidassa isoja kuusimaapuita. Lahopuuta on muutenkin runsaasti (20-30 m³/ha), erityisesti kuusimaapuita, mutta myös koivu- ja harmaaleppämaapuita ja pötkelöitä. Lahoastevaihtelu on suuri.

Kuvion pohjoisosassa suunnitellun Petak-
sen aseman pohjoispäässä, aivan ratalin-
jalla (muutaman metrin poikkeamin) si-
jaitsee kaksi järeää haapaa, joiden rungol-
la tavattiin tuoreita liito-oravan papanoita.

Alueella havaittiin myös kolohaapoja, jot-
ka saattavat olla liito-oravien pesäpuita. Kartoituksen yhteydessä tätä ei pystytty
kuitenkaan täydellisesti varmistamaan.



Liito-oravan papanoita haavan juurella (kuvio 8)

Alueella on runsas kääpälajisto, mm. ketunkääpä (*Inocutis rheades*), lepänkääpä (*Inonotus radiatus*) ja raidankääpä (*Phellinus conchatus*). Näistä ketunkääpä on melko harvinainen ja ilmeisesti harvinaistuva. Lepänkääpä ja raidankääpä ovat ”yleinen” ja ”melko yleinen” (*Suomen kääpien määrittelysopas*). Kasvistossa tavattiin mm. harajuuri. Alueella on lisäksi useita suuria muurahaiskekoja.



Haaparyhmä sekä kolohaapa kuvion nro 8 pohjoisosassa.

Kohde on luonnonoloiltaan hyvin arvokas. Tätä tukee alueelta havaitut runsaat merkit liito-oravan esiintymisestä. Näitä jälkiä löytyi erityisesti suunnitellun ratalinjan välittömästä läheisyydestä, mutta myös koko alueella esiintyy runsaasti liito-oravan pesäpuiksi soveltuvia haapoja järeinä yksittäispuina sekä ryhminä. Lisäksi alueen kääpälajistosta löytyi melko harvinainen laji (ketunkääpä).

9. Tuore kangas ja kalliometsää.

Keimolanportin ramppien väliin jäävä voimakkaasti harvennettu, jäljelle jääneeltä puustoltaan vanha metsä. Kuviolla kasvaa koivua ja mäntyä, seassa muutamia kuusia. Kuvio jatkuu moottoritien itäpuolelle.

Lajistoon ei kuulu harvinaisia tai uhanalaisia lajeja.

10. Tuore kangas.

Puustoltaan tasarakenteinen, harvennettu vanha metsä. Valtapuuna kasvaa kuusi, seassa runsaasti mäntyä ja niukasti lehtipuita. Alueella esiintyy kohtalaisesti isoja kuusimaapuita (n. 10 m³/ha) sekä kuusi- ja mäntykeloja. Kuvion läpi kulkee polkuja. Alueella on suuria muurahaiskekoja.

Kohteen lajisto on tavanomaista, mutta alueella esiintyvät kuusimaapuut nostavat hieman kohteen arvoa.

11. Lehtomainen kangas.

Kuviolla kasvaa tiheää, nuorehkoa (kl= 4-5) ja kerroksellista sekametsää: pääosin koivua, kuusta ja haapaa, paikoin runsaasti pihlajaa, harmaaleppää ja raitaa. Lahopuuta esiintyy vähän, lähinnä pienikokoista lehtipuuta. Osa kuviosta on metsittyntä peltoa.

Lajistoon ei kuulu harvinaisia tai uhanalaisia lajeja.

12. Lehtomainen kangas.

Kuviolla kasvaa vanhaa (kl= 5), melko tasarakenteista kuusikkoa, seassa runsaasti kookasta haapaa, sekä jonkin verran koivua ja mäntyä. Lahopuuta esiintyy vähän, joitain kuusimaapuita ja keloja. Maastossa kulkee useita syviä moottoripyörän ajouria.

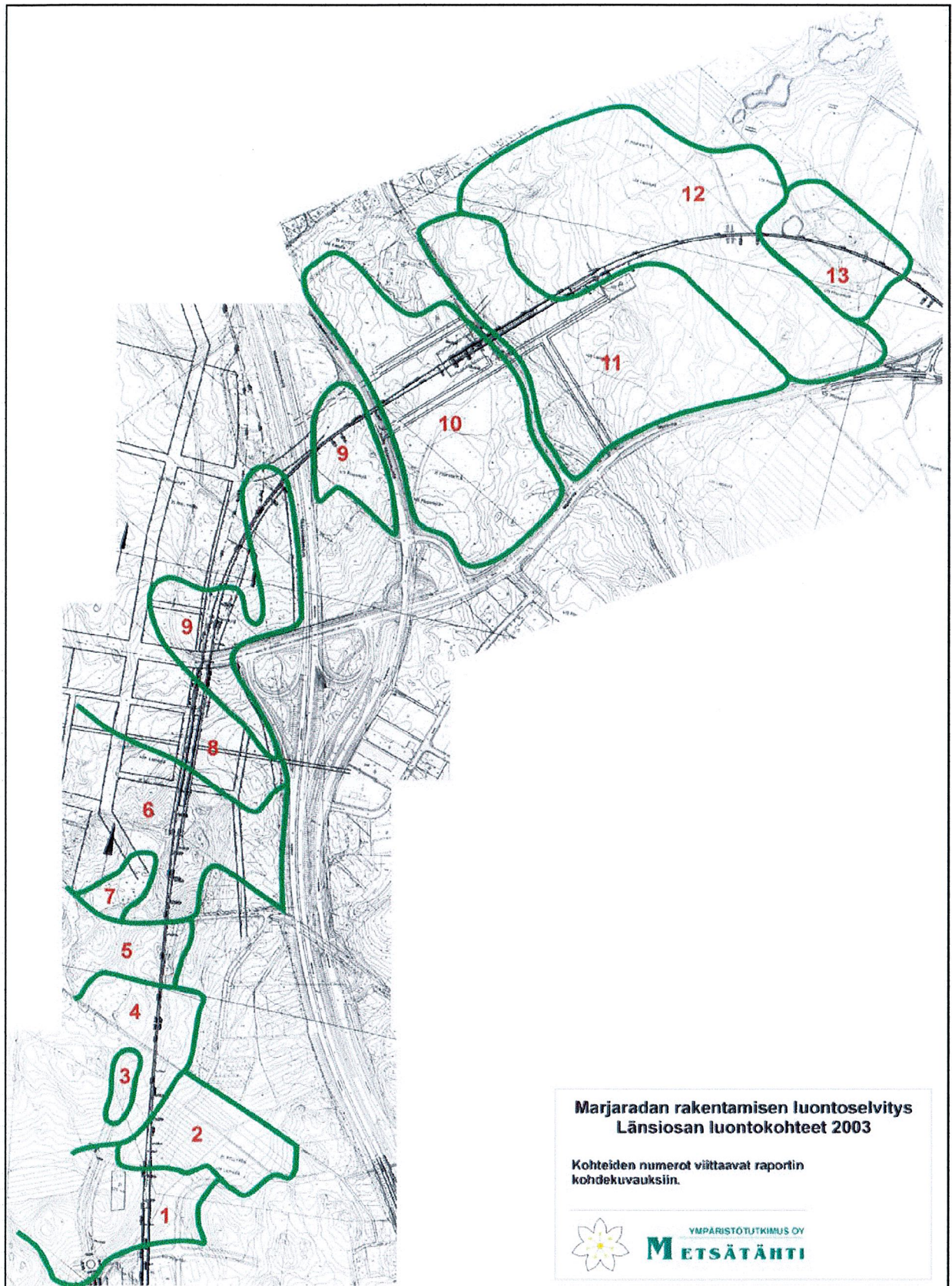
Kuviolta tavattiin liito-oravan papanoita. Yhdeltä haavalta löydettiin haavanarinakääpä (*Phellinus populicola*). Se on sijoitettu vanhassa arviointimenetelmässä (1990) luokkaan ”silmläpidettävä, harvinainen”. Uuden arviointimenetelmän mukaan (*Suomen lajien uhanalaisuus*), sitä ei enää pidetä uhanalaisena.

Kohde on luonnonoloiltaan arvokas, koska sieltä havaittiin mm. jälkiä liito-oravan esiintymisestä. Alueella esiintyy lisäksi runsaasti liito-oravan pesäpuiksi soveltuvia haapoja järeinä yksittäispuina sekä ryhminä. Alueen kääpälajistoon kuuluva haavanarinakääpä indikoi alueen luonnontilaisuutta ja vanhan metsän piirteitä.

13. Hylätty pihapiiri ja ”puisto”.

Kuvio muodostuu entisen laajan puutarhan villiintyneistä ja osittain metsittyivistä osista. Alueella on ollut arboretumin kaltainen, puistomainen kokonaisuus. Paikalla kasvaa edelleen joukko istutettuja kotimaisia ja ulkomaisia puulajeja; vaahtera, vaahteran punalehtinen muoto, metsälehmus, tammi, isotuomipihlaja, serbiankuusi sekä eri mänty- ja pihtalajeja (*Picea sp.*, *Abies sp.*), hopeapajuja kujanteena, omenapuita sekä vanhoja koivuja ja mäntyjä. Alueella on myös niittymäisiä laikkuja ja vanhoja tiepohjia sekä rakennusten kivijalkoja.

Lajistoon ei kuulu harvinaisia tai uhanalaisia lajeja. Kohteen arvoa lisää kuitenkin sillä esiintyvä monipuolinen valikoima puuvartisia kotimaisia ja ulkomaisia lajeja.



3. ITÄOSAN KUVIOTIEDOT

Kuvionumerointi viittaa liitteenä olevaan karttaan ”Itäosan luontokohteet 2003” sivulla 12.

14. Rekolanojan purokäytävä

Rekolanojan purolaakso on kauttaaltaan rehevää, monin paikoin lehtomaista kasvillisuutta. Rekolanoja meanderoi savipohjaisessa laaksossaan ja paikoitellen puron mutkat ovat irtaantuneet pääuomasta erillisiksi ”makkarajärviksi”.

Vaikka Rekolanojan purokäytävän arvo on ollut tiedossa jo pitkään, on aluetta silti vahingoitettu useassa kohdassa. Purouomaa on kaivettu suoraksi ilman varsinaista syytä ja osia siitä on jäänyt kävelyteiden ja muiden liikennejärjestelyjen alle. Kovakouraisen käsittelyn seurauksena purokäytävän luonnonarvot ovat vähentyneet, mutta lehtokasvillisuutta on kuitenkin monin paikoin jäljellä.

Alue, jossa suunniteltu rata ylittää Rekolanojan, on yksi parhaiten säilyneistä. Kasvillisuus on rehevää lehtipuulehtoa, vanhoja ”makkarajärviä” ja kuusikkolehtoa.



Rekolanojan alueen ”makkarajärvien” lajiston rehevyyttä

Lehtipuulehdossa vallitsevat vaahtera, tuomi, haapa, harmaaleppä, raita, kuusi ja kiiltopaju. Lajistoon kuuluvat mm.:

<i>Elymus caninus</i>	koiranvehnä
<i>Stellaria holostea</i>	kevättähtimö
<i>Lonicera xylosteum</i>	lehtokuusama
<i>Impatiens noli-tangere</i>	lehtopalsami

Lehdon kohdalla purossa kasvavat:

<i>Myosotis scorpioides</i>	luhtalemmikki
<i>Sparganium emersum</i>	rantapalpakko
<i>Potamogeton alpinus</i>	purovita
<i>Alisma plantago-aquatica</i>	ratamosarpio
<i>Glyceria fluitans</i>	ojasorsimo

Vanhoissa makkarajärvissä on maapuina kookkaita sammalien peittämiä havu- ja lehtipuiden runkoja. Rannoilla kasvaa poikkeuksellisen kookkaita haapoja.

Myös kuusikkolehdoissa on runsaasti lahoppua ja pötkelöitä. Lajistoon kuuluvat mm.:

<i>Stellaria holostea</i>	kevättähtimö
<i>Anemone nemorosa</i>	valkovuokko
<i>Dryopteris expansa</i>	isoalvejuuri
<i>Impatiens noli-tangere</i>	lehtopalsami
<i>Stellaria nemorum</i>	lehtotähtimö
<i>Calla palustris</i>	vehka
<i>Caltha palustris</i>	rentukka
<i>Lonicera xylosteum</i>	lehtokuusama

Rekolanojan purokäytävän lajisto on monipuolista lehtolajistoa, mutta mukana ei ole rauhoitettuja tai uhanalaisia lajeja.

15. Koivumäki

Valoisaa, hakamaista koivikkoa, jossa kasvaa myös yksittäisiä mäntyjä. Lajisto on hakamaakoivikoille luonteenomaista:

<i>Solidago virgaurea</i>	kultapiisku
<i>Orthilia secunda</i>	nuokkotalvikki
<i>Leontodon hispidus</i>	kesämaitiainen
<i>Hieracium umbellatum</i>	sarjakeltano
<i>Hypericum perforatum</i>	mäkikuisma
<i>Calamagrostis arundinacea</i>	metsäkastikka
<i>Convallaria majalis</i>	kielo
<i>Melica nutans</i>	nuokkuhelmikkä

Kesämaitiainen on Vantaalla harvinainen. Muilta osin lajisto on tavanomaista.

16. Koivukylän metsä

Valoisaa, mustikkatyypin kangasmetsää. Alueella on runsaasti polkuja ja sitä käytetään ulkoilumetsänä. Puustossa vallitsevat hieskoivu (*Betula pubescens*) ja mänty (*Pinus sylvestris*). Osa laajempaa metsäkokonaisuutta, joka tosin viime vuosina on supistunut kaikilta suunnilta. Suurin merkitys on nimenomaan lähivirkistysalueena. Ympäristön asukasmäärät ovat jatkuvassa kasvussa, mikä korostaa alueen merkitystä entisestään. Kts. kansikuva.

Lajistoon kuuluvat mm.:

<i>Calamagrostis arundinacea</i>	metsäkastikka
<i>Carex digitata</i>	sormisara
<i>Antennaria dioica</i>	kissankäpä

<i>Convallaria majalis</i>	kielo
<i>Maianthemum bifolium</i>	oravanmarja
<i>Deschampsia flexuosa</i>	metsälauha
<i>Potentilla erecta</i>	rätvänä
<i>Vaccinium myrtillus</i>	mustikka
<i>Rhamnus frangula</i>	paatsama
<i>Rubus saxatilis</i>	lillukka
<i>Milium effusum</i>	tesma
<i>Calluna vulgaris</i>	kanerva
<i>Monotropa hypopitys</i>	mäntykukka

Lajistossa ei todettu harvinaisia tai uhanalaisia lajeja.

17. Niitty

Melko laaja niittyalue, jonka lajistoon kuuluvat mm.:

<i>Cirsium helenioides</i>	huopaohdake
<i>Filipendula ulmaria</i>	mesiangervo
<i>Alopecurus pratensis</i>	nurmipuntarpää
<i>Aegopodium podagraria</i>	vuohenputki
<i>Ranunculus acris</i>	niittyleinikki
<i>Epilobium angustifolium</i>	maitohorsma
<i>Angelica sylvestris</i>	karhunputki
<i>Geum rivale</i>	niittykellukka
<i>Campanula glomerata</i>	peurankello

Lajistoon ei kuulu harvinaisia tai uhanalaisia lajeja.

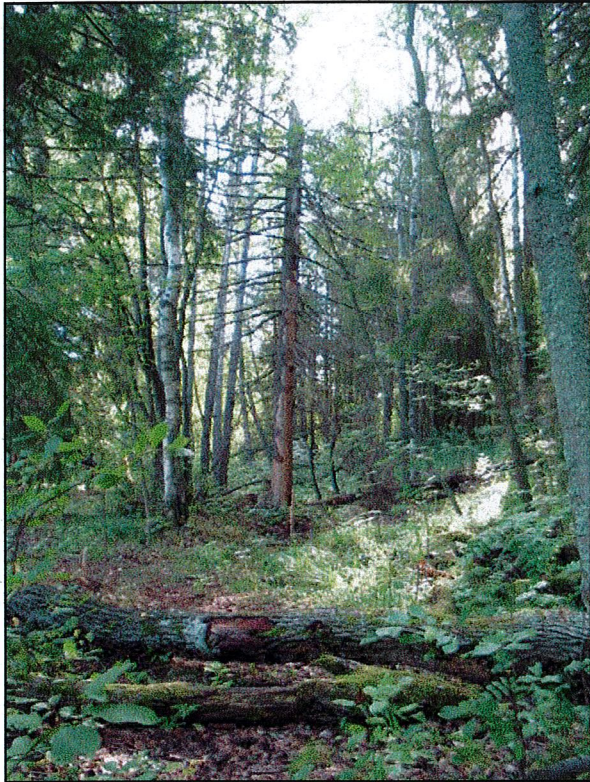
18. Vanha metsän alue

Koivukylänväylän eteläpuolisessa metsänreunassa on puron haarojen ympärillä vanhan metsän alue, joka on arvokas, Vantaalla harvinainen biotooppi. Puustossa vallitsevat kuusi, haapa ja harmaaleppä. Osa puista on kookkaita. Metsä on lehtoa, jossa kasvavat mm.:

<i>Stellaria holostea</i>	kevättähtimö
<i>Convallaria majalis</i>	kielo
<i>Geum rivale</i>	niittykellukka
<i>Oxalis acetosella</i>	ketunleipä
<i>Lonicera xylosteum</i>	lehtokuusama
<i>Ribes alpinum</i>	taikinamarja
<i>Lathyrus vernus</i>	kevätlinnunherne

Alueella on runsaasti maapuita ja vielä pystyssä olevia pötkelöitä. Maapuut ovat sekä lehti- että havupuita. Monet lahoavista puista ovat runsaskääpäisiä. Kääpälaajiston selvittämiseksi alue tulisi tutkia loppukesällä ja syksyllä, eikä sitä voitu tehdä tämän selvityksen aikataulun vuoksi kuin pinta-puolisesti. Toisaalta on mahdollista, että melko kuivan alkukesän vuoksi itiöemiä ei kehity syksylläkään.

Vanha metsä on arvokas alue, jonka kääpälaajistoon saattaa kuulua harvinaisia tai uhanalaisia lajeja.



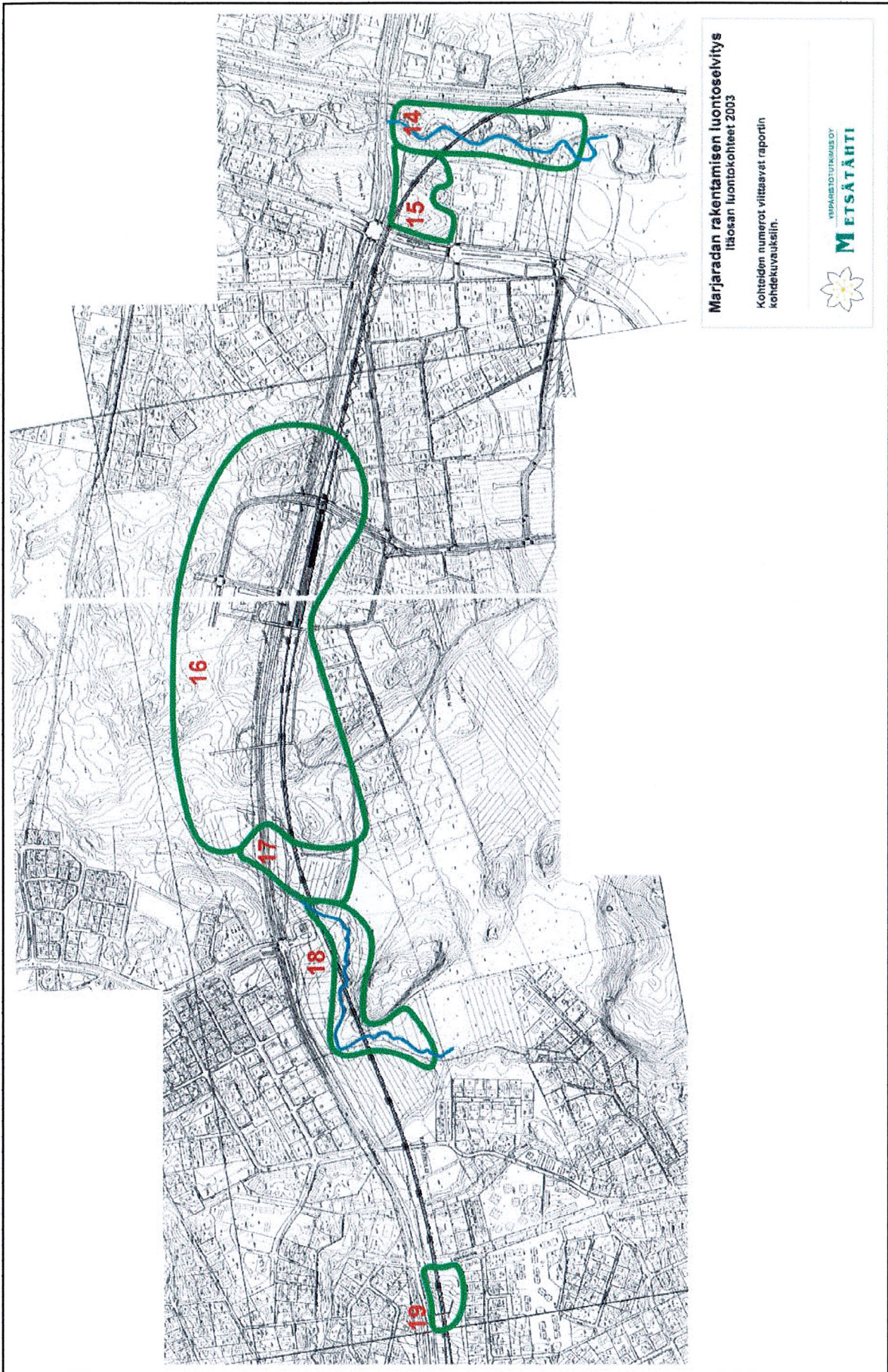
Maapuita, pötkelöitä ja kääpäisiä puita kuviolla 18.

19. Tunnelin sualue

Tunnelin sualueella on metsittymä, jonka puustossa vallitsevat raita, haapa ja pihlaja. Lajistoon kuuluvat mm.

<i>Rubus saxatilis</i>	lillukka
<i>Angelica sylvestris</i>	karhunputki
<i>Ranunculus acris</i>	niittyleinikki
<i>Campanula glomerata</i>	peurankello
<i>Epilobium angustifolium</i>	maitohorsma
<i>Cirsium helenioides</i>	huopaohdake
<i>Equisetum sylvaticum</i>	metsäkorte

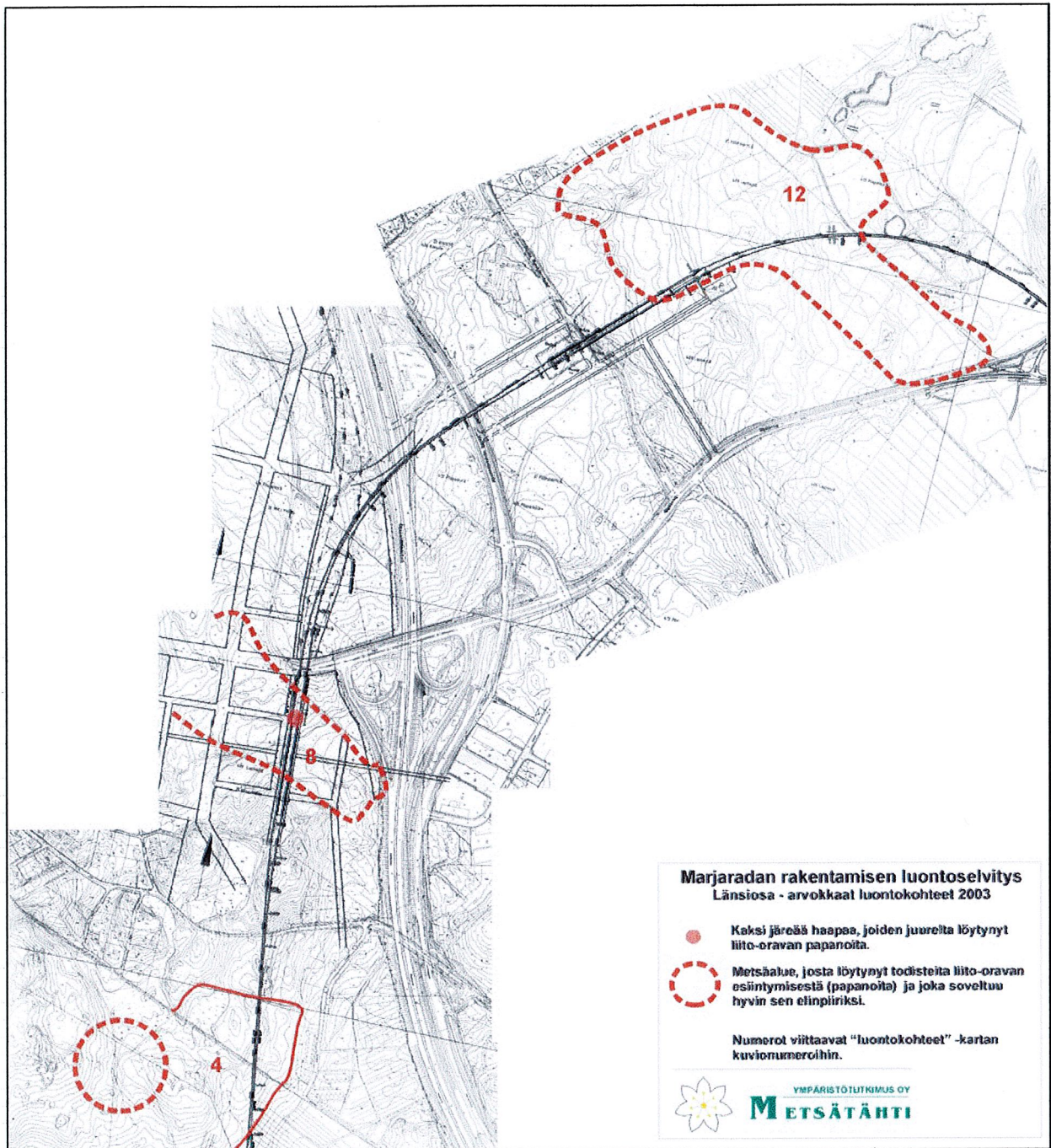
Alue on tyypillistä metsittymään jäänyttä peltoa, eikä se ole lajistonsa perusteella arvokas.



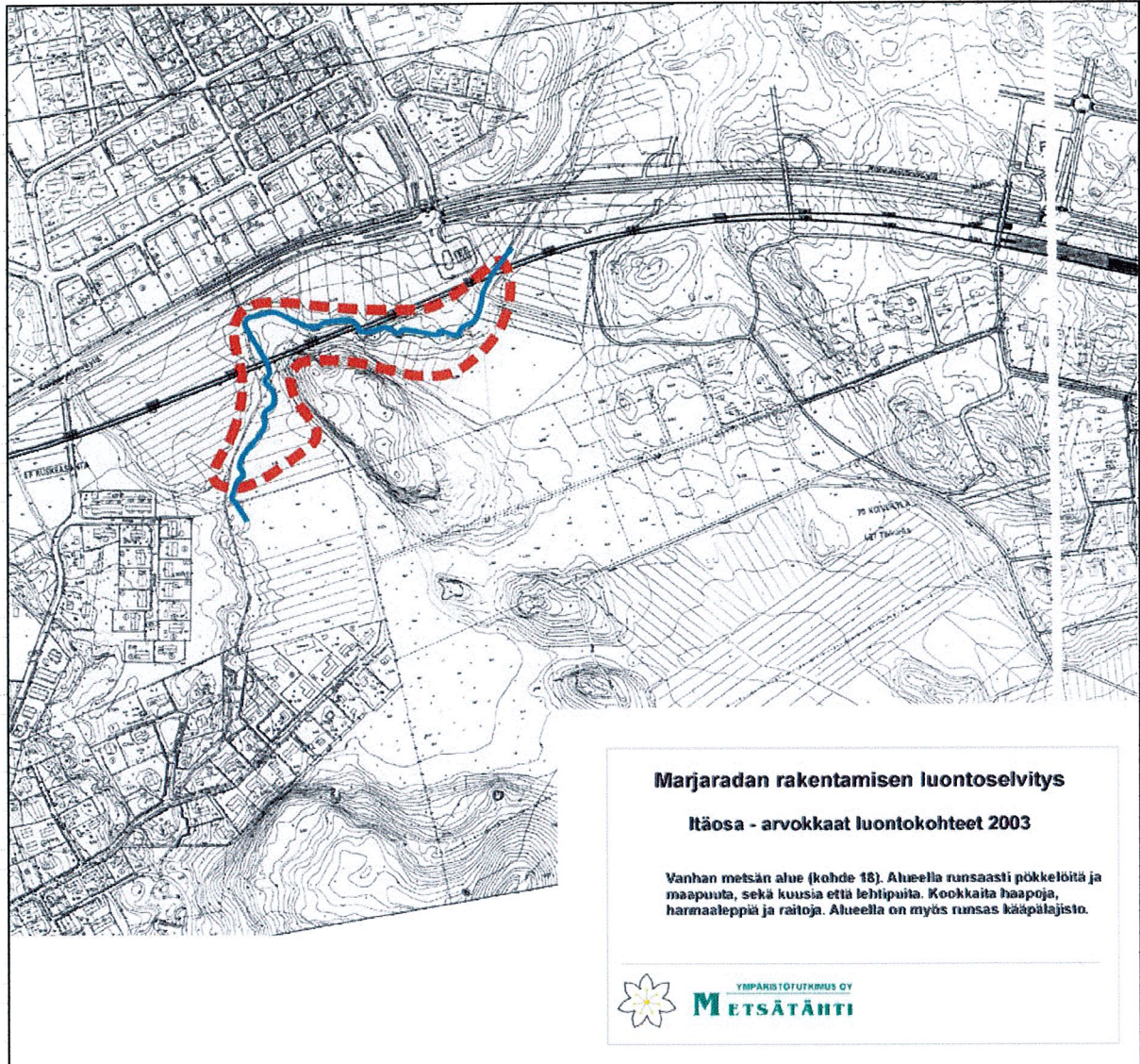
4. YHTEENVETO

Kartoituksen yhteydessä havaitut arvokkaat luontokohteet on esitetty kartoissa ”Länsiosa – arvokkaat luontokohteet 2003” sivulla 13 ja ”Itäosa – arvokkaat luontokohteet 2003” sivulla 14.

Selvitysalueen länsiosan metsistä on löydettävissä runsaasti ns. vanhan metsän piirteitä. Tätä korostaa maapuiden runsas määrä, tiettyjen häiriintymätöntä ja hoitamatonta metsää indikoivien kasvilajien esiintyminen (*valkolehdokki ja harajuuri*) sekä merkit liito-oravan esiintymisestä kolmella elinympäristölaikulla (*nrot 4, 8 ja 12*).



Selvitysalueen itäosan metsät ovat hoidetumpia eikä niiden lajistosta löytynyt vastaavanlaisia rauhoitettuja ja suojeltuja lajeja kuin länsipuolisilta tutkimusalueilta. Poikkeuksen tästä muodostaa kohde numero 18 (vanhan metsän alue), jossa esiintyy runsaasti mm. maapuuta ja jonka kääpälajistossa saattaa olla harvinaisia lajeja. Selvityksen ajankohdan vuoksi tätä ei voitu kuitenkaan varmistaa.



5. SUOSITUKSET

Vaikka alueelta havaittiin selvityksen teon yhteydessä lukuisia merkkejä (papanoita) liito-oravan esiintymisestä selvitysalueen länsipuolisessa osassa, ei niiden reviirien olemassaoloa voitu kuitenkaan aukottomasti todentaa. Poikkeuksena kuvion 4 länsireunaan sijoittuva reviiri, josta on havaintoja jo aikaisemmista selvityksistä. Osassa tapauksista saattaa havainnot selittää kyseessä olevalla osa-alueella vieraileva yksilö tai useammat yksilöt. Tarkkojen reviiritietojen saamiseksi ja siten rakentamisen aiheuttaman haitta-arvioinnin tekemiseksi vaaditaan tältä osin tarkennettuja ja kohdennettuja selvityksiä.

Lisäksi itäpuolisen vanhan metsän alueen (kohde 18) kääpälajistoa tulisi inventoida tarkemmin, ajankohtana jolloin niiden itiömät ovat kehittyneet, eli syksyllä (syys-lokakuu). Alustavissa vuoden 2003 aikana tehdyissä havainnoissa ei alueelta todettu uhanalaisia tai harvinaisia lajeja.

Kirjallisuutta ja lähteitä:

Vantaan liito-oravakannan inventointi 1989

Paakkonen, Jouni. Vantaan kaupunki, Ympäristöasiainkeskus. Moniste 9/89

Suomen kääpien määrittämissopas

Niemelä, Tuomo: 1993: Suomen kääpien määrittämissopas, seitsemäs uudistettu painos. Helsingin yliopiston kasvitieteen laitoksen monisteita 133, Helsinki

Suomen lajien uhanalaisuus

Rassi, P., Alanen, A., Kanerva, T. & Mannerkoski, I: (toim.) 2001: Suomen lajien uhanalaisuus 2000. – Ympäristöministeriö & Suomen ympäristökeskus, Helsinki.

Vantaan luonto – kasvit

Ranta, P., Siitonen, M., 1996: Vantaan luonto – kasvit. Metsätähti Oy, Vantaan kaupunki.